



人文定西·历史文化

主 编 杨子兴

副主编 丁寿亭

执行编辑 师风轩

编 辑 陆 平 雪 潇 陆志宏
何 钰 丁念保 郭建民
张 斌 罗晓春

这一方亲亲厚土

——《人文定西》序

杨子兴

陇中定西，历史悠久，文化灿烂，是定西人民一方温热的亲亲厚土，其间流淌着蓝雾般的洮河，也流淌着黄金般的渭水。

春种秋收的定西人民，靠五谷杂粮维系着自己平凡的生命。在严酷的自然环境里，他们问水厚土而凿井，盘山跨沟而修渠，抽取雨水而建水窖，为缚苍龙而筑塘坝，修水库。他们挥动着铁锹和锄头，紧握着锄头和镰刀，他们奋斗、流汗、梦想，他们世世代代谱写着一曲颂扬不屈生生不息的生命壮歌。

他们的人生故事，需要我们去讲述；他们的美好家园，需要我们去描绘，这就是我们出版发行定西历史文化丛书《人文定西》的初衷。

定西有着千山如黛的地理风貌，有着众水辐辏的水文河流，有着郁郁勃勃的野生动物资源和绿色梦幻般的野生植物资源，也有着丰富的金属资源和非金属资源以及太阳能资源和风能资源。在这片黄土地上，定西人民默默而又艰辛地经营着自己的稼穡岁月，种植着林草花卉与药材，牧养着六畜，书写着大地上麦田与胡麻地的丰收。本





丛书第一卷即《自然田园》卷描绘的正是如此美丽神奇的定西自然地理及田园生产的美丽景观。

在时光的流转中，定西的历史，也有着和我们的整个民族同样脉膊的沿革变化；在几千年的风风雨雨里，定西的历史，和我们整个国家的历史同呼吸共命运。从石器时代的仰韶文化、马家窑文化和齐家文化，到青铜时代的辛店文化和寺洼文化，从陇西原邑西河滩大禹治水遗址、渭水源头鸟鼠山的西周文化遗址，到秦汉年间的郡治陇西、移民实边、断笄权衡，再到隋唐宋元时的场帝西巡、唐王朝经营陇中、天下李氏出陇西、开拓熙河、北宋堡寨……到红军长征最后在定西境内的三大主力会师会宁。几千年来，在定西这片土地上，发生过多少金戈铁马的故事，也涌现过多少仁人义士、霸主、将相和良吏名士以及哲人鸿儒，留下过多少文明播插的神话传说，才子歌咏以及文物瑰宝。定西的旅游资源同样丰富而且驰名。本丛书第二卷即《历史文化》卷中展示的，就是这样悠久灿烂的定西历史文化的视觉性回顾。



定西有结构雄伟的古代建筑，有宁静致远的古镇村落，有诗意栖居的民居民宅。家住陇原，定西人似乎俱生以来就拥有着淳朴的精神与独在的匠心，他们的建筑业、民间手工艺以及民俗文化都是丰富而又灿烂的。定西人民以其淳朴的风俗，诚挚的民情和吃苦耐劳的人生信念，行走在黄沙荡荡的通天大道上，行吟在像贵清山这样美丽神奇的青山秀水间，也勇敢地行走在天地的风雨之间和人生的生死之间。他们乐天知命而婚丧嫁娶，他们日出而作日落而息，在缺水少水的地方，他们却活出了悠然的人生。定西的碗碗匠、砖雕匠、石雕匠和洗砚制作者们点石成金；定西的砖瓦制造者、泥塑匠、陶器制作匠以及日常生活中的砌灶者、坐炕者，他们浑身上下是一种质朴的泥土精神；定西的草编者、竹编匠、柳编匠、麦秆画师、造纸者，无不是就地取材而别具匠心……在定西烟云起伏的茶马古道上，当年丝网飘拂，马蹄声碎，今日桥飞如虹，路跨似带，定西的乡村土路，正在一天一天地变为坦荡通途。本丛书第三卷即《民俗风情》卷，在这方面给读者一个图文并茂的呈现。

我们现有的历史，都是古人描述出来的，同样，我们现在的描述，也会成为将来的历史。当一个新时代的定西正在形成，正在生长，我们高兴地看到，在各位编撰者的辛勤努力之下，本丛书为我们揭示并呈现了一个崭新的定西形象！

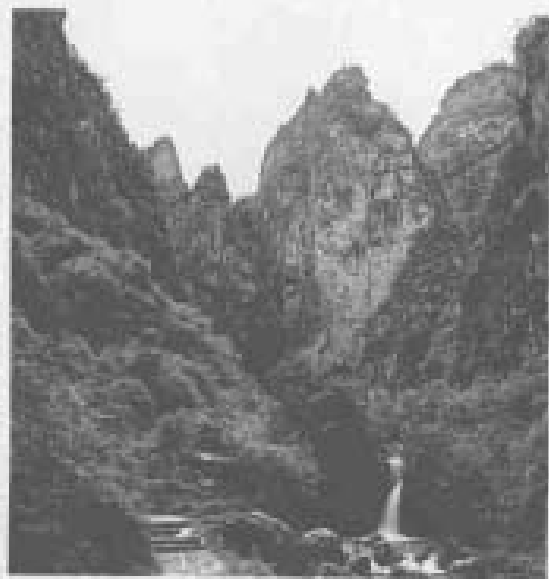
诚然，定西的自然环境，曾经被严重地破坏过，曾经是那样的满目疮痍。但是，就在这样的土地上，定西却出现过无数的人中英杰，他们播扬了定西的文化与文明，他们是定西人民永远的骄傲。在定西这一方美丽却又多灾多难的土地上，世世代代生生不息的定西人民，孕育出了自己优秀的儿女，他们勤劳且聪慧，质朴且好学，也就是说，定西人民向来都是以正直端庄的人的形象和优美内秀的文的气质而驰名陇上的。因此，本书以《人文定西》而名之，目的是彰显定西的人文意义，揭示定西的精神内涵，同时也是为了弘扬“人一之，我十之，人十之，我百之”的定西精神。

这里要向本丛书的各位编撰作者表示感谢，在大家的努力下，这套丛书不只让读者“知道”了什么是定西，而且也让他们“感到”了什么是定西。当然，由于时间的仓促，本丛书仍存留着不少缺陷，比如有些内容的介绍仍显粗略而没有言说出生动的细节，有些表述的语言生硬枯燥而不够形象精彩。另外，由于水平所限，难免粗疏错漏，但我相信，在不远的将来，会有更多热爱定西的人们，用他们的生花妙笔，谱写出更为精美的定西华章。

定西的明天会更好！

是为序。

2007年12月



[引图 定西古代经济开发简介]

赶棉



在秦汉隋唐之时，陇右为天下富原地之一，这里不仅广有桑麻，且种棉花。棉花秋摘之后，使籽花相分，称为赶棉。剥离籽后的棉花又称生棉。将生棉反复弹打，使其絮花粉乱蓬松，又称弹棉。这是纺织织布的前道工序。

弹棉





目 录 Contents

后 记						
第五章	陇中行吟 · 定西的旅游资源					226
第四章	文明播扬 · 定西的文化艺术					165
第三章	地灵人杰 · 定西的历代名人					131
第二章	金戈铁马 · 定西的历代故事					099
第一章	时光流转 · 定西的历史沿革					051
序	这一方亲亲厚土					001



时光流转

定西的历史沿革





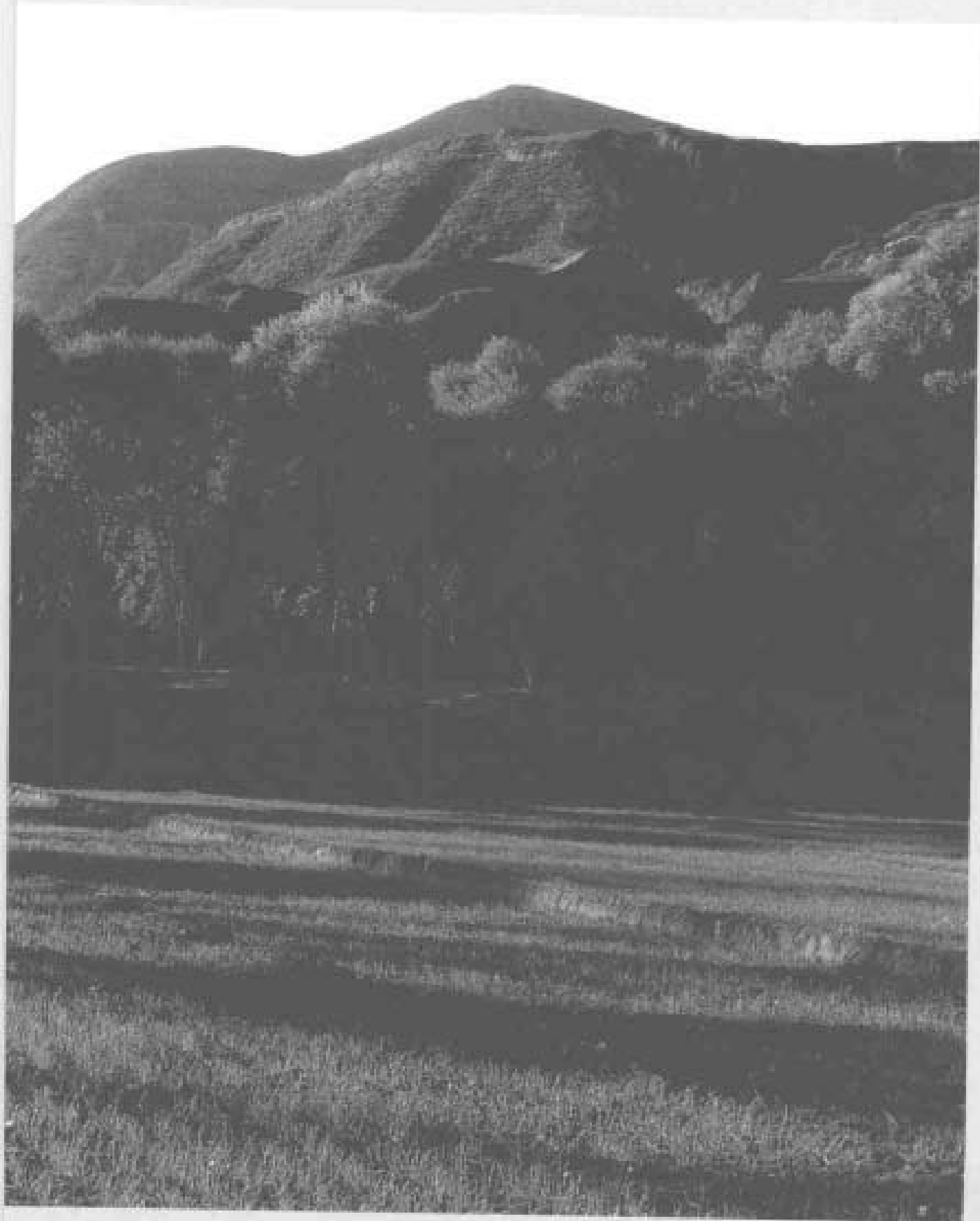
石器时代

1923年的一个秋日，在甘肃省临洮县马家窑村的黄土台地上，中国北洋政府农商部顾问、瑞典学者安特生，带着他的助手们进行着勘查。当他不经意地拾起一块碎片时，突然被自己的发现惊呆了——光彩夺目的彩陶，石器时代的彩陶！继续找寻，陶片竟然随处可见……沉睡几千年马家窑彩陶就这样地展现在世人面前。此后，我国学者夏鼐、裴文中等先后来到马家窑进行考古调查与发掘，确认这是距今约5000年到4000年之间由仰韶文化发展而来的一种有明显地方特色的远古文化。在安特生首次发现彩陶的20年后即20世纪40年代，夏鼐命其名为“马家窑文化”。60年后即1988年，中华人民共和国国务院公布甘肃省临洮县马家窑文化遗址为全国重点文物保护单位。马家窑文化不但证明甘肃定西是中华民族文明的重要发祥地之一，是人类繁衍生息、进化发展的摇篮之一，而且同仰韶文化、大汶口文化、龙山文化一起，成为我国新石器时代晚期文化的代表。

仰韶文化

在漫长的原始社会里，我们祖先的劳动工具是用天然石头制成的，在考古学上叫做“石器时代”。考古学家将只会打制加





临汾马家窑文化遗址

一 序言

二十餘年前，安特生氏在甘肅攷古之時，其調查之主要區域，為洮河流域，即洮沙及臨洮（狄道）附近。安氏在此區域中，發現史前人類遺址甚多，採集物品甚豐，安氏之後，中央研究院歷史語言研究所夏鼐及北平研究院歷史研究所黃文弼，亦曾前後至此區域，從事開掘，所獲亦豐，貢獻甚大，惟二氏之報告，尚未發表，吾人不能引為參攷，深以為憾。

文中及秦恒於三十六年（一九四七）六月十三日，由蘭州出發，同日至洮沙，次日至臨

1947年，裴文中與米秦恒合著的關於馬家窩文化遺址等調查簡表

工石器的阶段叫做“旧石器时代”，把掌握了磨制加工石器的阶段叫做“新石器时代”。

广袤深沉的定西大地上，石器时代文化主要是新石器时代的文化。现在，在陇西县二十里铺、通渭县温家坪、临洮县洮阳镇北关，学者们相继考察发现的新石器时代文化遗址，比同属仰韶文化范畴的马家窑文化年代更久远。毗邻定西的平凉市泾川县境内于1976年前后发现旧石器时代人类文化遗存，可以说在旧石器时代，我们的祖先亦在定西镌刻下他们深沉的足印。定西1万年左右的旧石器时代遗存在哪里？倘若有一天它们被突然发现，那将又是如何的一种惊喜呢？

仰韶文化的发现比马家窑彩陶的发现仅仅早两年，因1921年发现于河南渑池仰韶村而得名，以细泥红陶上彩绘几何图案或动物形花纹为其主要特征。甘肃的仰韶文化早期遗存主要分布在东部即泾河上游，中期由东部扩展到中部含今定西一带，以同样与定西相毗邻的天水市秦安县大地湾遗址为代表。

大地湾仰韶文化中期彩陶花

民國三十六年十二月油印本

經濟部中央地質調查所

北平分所 裴文中
西北分所 朱泰恒 合著

臨洮臨夏附近史前人類遺址調查簡報

甘肅史前考古報告之三



原始人的渔猎



石器制作示意图

纹，简化了的正面勾纹钩纹是图案主题，勾面在以相对的弧型三角纹组成的圆框中。后来出现了交错的相向弧形三角所组成的叶形二方连续图案。定西境内，通渭县寺子乡雷家坪出土的彩陶深腹罐，其内壁彩绘弧形三角和圆点纹的风格，在以后马家窑文化彩陶中得到了继承与发展。

在距今 5000 年时，晋、豫、陕地区的彩陶制作逐渐衰落，但黄河上游地区的彩陶制作仍在发展，其自身的特点也愈加鲜明。首次发现于与定西相邻的天水市武山县的石岭下类型，和其他地区仰韶文化晚期各类型有着明显的区别，也有着较强的地域特色，从而由仰韶文化分离出来，最终走向了马家窑文化。

马家窑文化

人类在地球上的出现虽有 200 多万年历史，但相比地球上的生命演化仍是出现较晚的，而文字出现得更晚。在我国这样一个文明古国，有文字可考的历史还不到 4000 年。关于人类漫长的童年时代，只留下了各种涂上神话

色彩的传说。考古学的发展才追踪到人类童年的脚印。马家窑文化,就是人类童年稚拙的脚印之一,马家窑文化的发现,进一步展现了原始氏族社会呈现过的繁荣。

马家窑文化遗址分布范围相当广泛,东到渭河上游,西到酒泉和青海东北部,南到西汉水流域,北到宁夏回族自治区,而位于其核心地带的今定西市各目区,遍布着马家窑文化的遗存。

马家窑文化以其光彩夺目的彩陶器而著称于世。当时人类的生产技术和生活经验较前有了很大的发展,作为主要生产工具的石器,根据各种不同用途而制造,因而更为适用,如石斧、石铲、石刀、石锤、石杵、石镰。而随着种植业、饲养业的发展和生活的相对稳定,人们的审美心理也与时俱进,创造了马家窑文化的先民们制作的陶器不但比以前更多、更精美,而且以他们无比智慧的艺术才华将史前彩陶文化推到了一个巅峰,从而使马家窑文化在新石器的彩陶发展史上具有了里程碑式的意义。



马家窑文化时期的风纹彩陶瓶
(1975年出土于通渭县温家坪)



彩陶蛙纹瓶(马家窑文化,漳县出土)

马家窑文化的陶器造型独特而精美,花纹图案绚丽多姿,多以简洁明快的色彩,灵动流畅的笔触,柔美多变的线条绘画于橙红色的陶器之上,其图案类型,有反映农业和植物采集的草叶纹、花卉纹、禾穗纹、豆瓣纹;有反映渔猎的网格纹;有反映多子生育观念的葫芦纹、鱼纹;有反映大自然的流水漩涡纹、水波纹、起伏山川纹;有反映社会活动的人形踏歌舞蹈纹;有代表文字雏形的“田”字纹、“十”字纹、“米”字纹等。1974年,出土于陇西县吕家坪的一件马家窑文化尖底彩陶瓶,瓶身外壁

饰四方连续的漩涡纹，图案结构严密紧凑。这种漩涡纹与作为水器的尖底瓶十分协调，它既是马家窑文化类型早期彩陶的代表作，也是一件优美的艺术品，属国宝级文物。

大量陶器的制作和使用，是随着人类定居的生活而产生的，住在潮湿的山洞里用鹿头骨作“水瓢”的日子已经过去。作为人类远古主要的文化创造，马家窑文化彩陶凝结着先民们对自然的崇拜，寄托着自己质朴的精神。

除作为日常生活用具的缸、碗、盆、壶、瓶、钵、罐等外，还有祭祀、庆贺专用的陶质乐器“土鼓”。土鼓像一口深腹缸，口沿外有厚兽

皮的板组，中部有对称的散音孔，可以放在地上敲击，也可以二人对着边走边敲击。每当丰收或有喜庆祭祀时，人们手持玉磬，载歌载舞，用土鼓伴奏。此种活动在《山海经·中山经》《周礼·春官·大司乐》中均有记载。

马家窑文化的建筑、石器制作、骨器制作、纺织技术亦达到很高的水平。房屋为半地穴式，

分方形和圆形两种，并进行了地面的防潮处理，在筑

平的地面上抹一层草衣泥，然后在上面盖一层

“白石灰面”，表面打磨很光滑。房屋用木柱

支撑，下面还垫有石柱础。骨器如骨匕、

骨刀、骨锥等，均磨制精良，刃部锋利，

式样美观。特别是缝纫用的骨针，其

大小相当于现在用的中号钢针，四

五千年前的先民们能制造出如此精

细的骨针，确实令今人叹为观止。

马家窑文化时期，人们以兽皮、

粗麻布为衣，头发盘起后用骨笄、石

(玉)笄或木笄别住。妇女颈部、胸前佩



双耳漩涡纹彩陶罐
(马家窑文化半山类型)



双耳漩涡纹彩陶罐 (马家窑文化半山类型)