



全球地图版
WORLD MAP
国家旅游地理
NATIONAL TRAVELING
GEOGRAPHY

美洲
AMERICA

Y
F5P1.PP
S

主编 溥奎



鸟巢图书
BIRD'S NEST

江西美术出版社

图书在版编目(CIP)数据

全球地图版国家旅游地理·美洲/溥奎主编。
—南昌：江西美术出版社，2007.1
ISBN 978-7-80749-030-2
I.全… II.溥… III.旅游地理学—美洲
IV.F591.99
中国版本图书馆CIP数据核字(2006)第152667号

主 编：溥 奎
出版策划：溥 奎
责任编辑：李一意 陈 军

地图批准号：(2003)388号
地图绘制：中国测绘研究院

文字采编：北京圣世纪文化传播中心
设计制作：北京圣世纪文化传播中心
智品图书(北京)有限公司

图片支持：1.北京圣世纪文化传播中心美术工作室手绘及
电脑制作。
2.Photo disc 公司中国总代理授权。
3.香港超影图片公司北京代理授权。
4.digitalvision 公司中国总代理授权。

全球地图版国家旅游地理·美洲

出 版 江西美术出版社
地 址 南昌市子安路66号江美大厦
邮 编 330025
电 话 0791-6565509(发行部)
网 址 <http://www.jxfinearts.com>
发 行 新华书店
印 刷 恒美印务(番禺南沙)有限公司
开 本 635mm×940mm 1/16
印 张 22
字 数 300千字
版 次 2007年1月第1版
印 次 2007年1月第1次印刷
印 数 10000
书 号 ISBN 978-7-80749-030-2
定 价 48.00元



本版图书凡印刷装订错误可及时向我社发行部调换

前言

随着全球经济一体化，世界成为一个大家族，我们对世界的了解开始逐渐增多，与世界各国的联系也越来越密切。随着中国经济在世界上的异军突起，我们越来越真切地感受到整个世界发展的脉搏，我们由此也需要更为深入地、详细地了解世界。

基于这样的考虑，我们邀请了旅游学院的部分教师，博采众长，编辑了这套《全球地图版国家旅游地理》丛书，该书共分为4册，分别为亚洲卷、欧洲卷、美洲卷及非洲大洋洲卷，各大洲逐一介绍，涉及所有国家及地区。系统而详细地介绍了各国家及地区的地形、气候、自然资源、地理位置、行政区划、人口、民族、历史、文化及其旅游名胜等方方面面的知识，配以5000多幅精美图片，生动形象地描述了各国家及地区的人文地理状况。该书融知识性、实用性、趣味性及形象性于一体。使你在阅读本书的同时增长知识、开阔视野，对世界有更高的认识与了解，更能适应时代的需要。该书着重于世界人文地理知识的传播，读者既可以作为闲暇翻阅，也可以通过实用的旅游资料查询，把它作为速查的旅游手册。

鸟巢图书
BIRD'S NEST





格林纳达

格林纳达位于加勒比海北部，由三个主要岛屿组成：圣彼得岛、圣詹姆斯岛和圣乔治岛。该国以其美丽的海滩、清澈的海水和丰富的文化遗产而闻名。主要城市包括圣乔治和圣彼得。格林纳达是联合国教科文组织世界遗产地，也是加勒比海地区的重要旅游目的地。

格林纳达

格林纳达位于加勒比海北部，由三个主要岛屿组成：圣彼得岛、圣詹姆斯岛和圣乔治岛。该国以其美丽的海滩、清澈的海水和丰富的文化遗产而闻名。主要城市包括圣乔治和圣彼得。格林纳达是联合国教科文组织世界遗产地，也是加勒比海地区的重要旅游目的地。



人文历史

格林纳达的历史可以追溯到1492年，当时克里斯托弗·哥伦布首次发现了该岛。随后，该岛被西班牙、法国和英国相继统治。1974年，格林纳达宣布独立，成为加勒比海地区的一个主权国家。该国拥有丰富的文化遗产，包括传统的音乐、舞蹈和手工艺。

格林纳达小常识

格林纳达的官方语言是英语。该国拥有美丽的海滩和丰富的文化遗产。主要城市包括圣乔治和圣彼得。格林纳达是联合国教科文组织世界遗产地，也是加勒比海地区的重要旅游目的地。



旅游

格林纳达是一个理想的旅游目的地，拥有美丽的海滩、清澈的海水和丰富的文化遗产。主要城市包括圣乔治和圣彼得。格林纳达是联合国教科文组织世界遗产地，也是加勒比海地区的重要旅游目的地。



教育

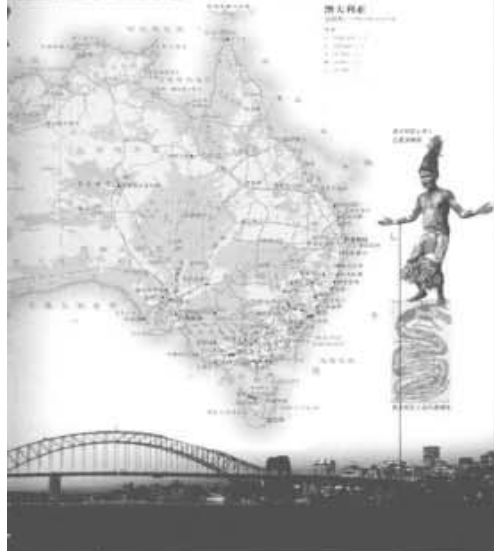
格林纳达的教育体系以英语为主，包括小学、中学和大学。该国拥有多所知名大学，提供高质量的教育。主要城市包括圣乔治和圣彼得。格林纳达是联合国教科文组织世界遗产地，也是加勒比海地区的重要旅游目的地。

经济

格林纳达的经济主要依赖于旅游业、农业和金融服务。该国拥有美丽的海滩和丰富的文化遗产，吸引了大量游客。主要城市包括圣乔治和圣彼得。格林纳达是联合国教科文组织世界遗产地，也是加勒比海地区的重要旅游目的地。

交通

格林纳达拥有发达的交通网络，包括航空、公路和海运。该国拥有多所知名大学，提供高质量的教育。主要城市包括圣乔治和圣彼得。格林纳达是联合国教科文组织世界遗产地，也是加勒比海地区的重要旅游目的地。



图片，这个国家或地区的图片，使你更直观地了解它。

这个国家或地区的政区图，使你了解其状况。

每个主要的标题用不同的渐变彩条加以突出，使你方便阅读、查询。

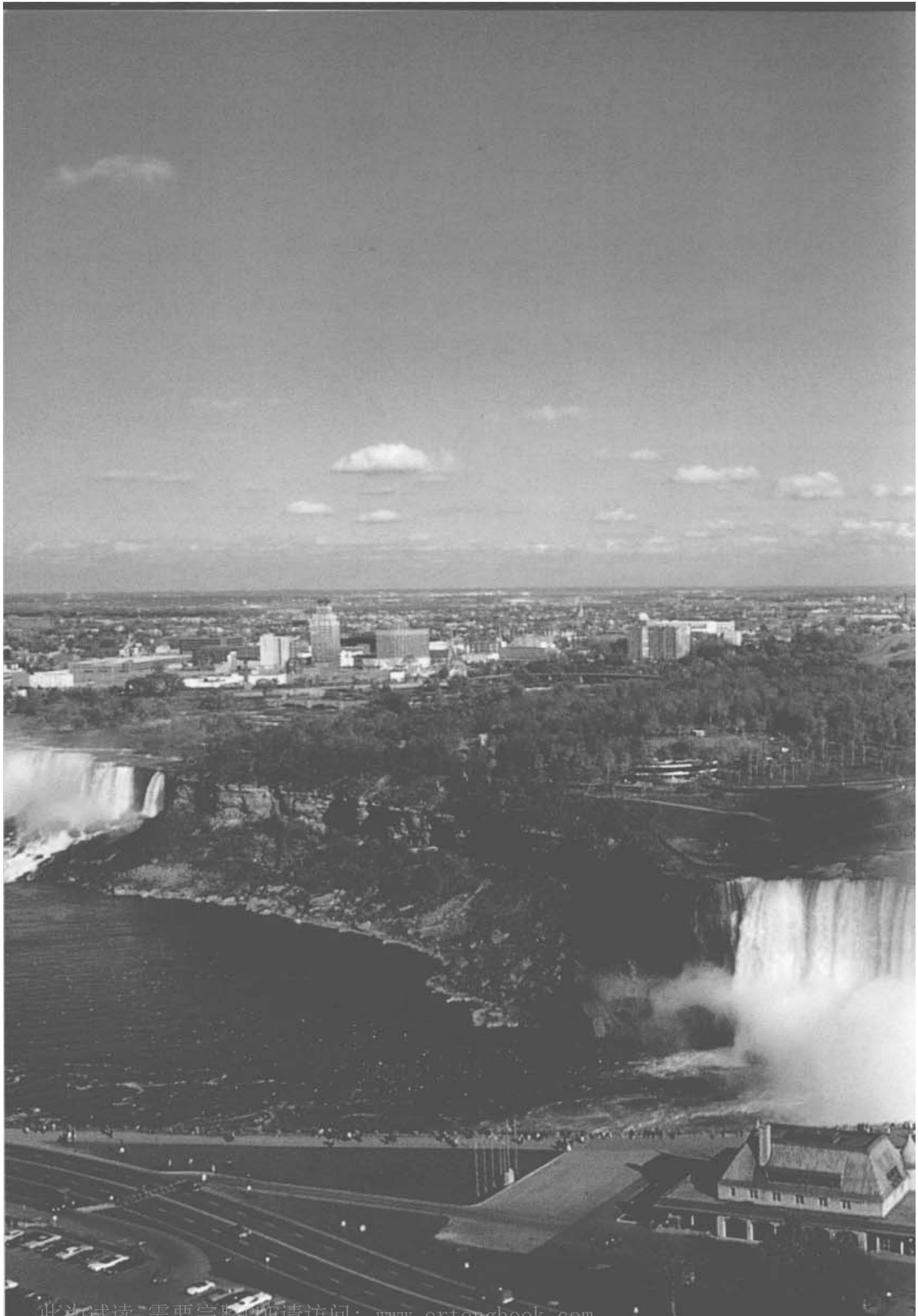
着重介绍的旅游地点。

大事年表

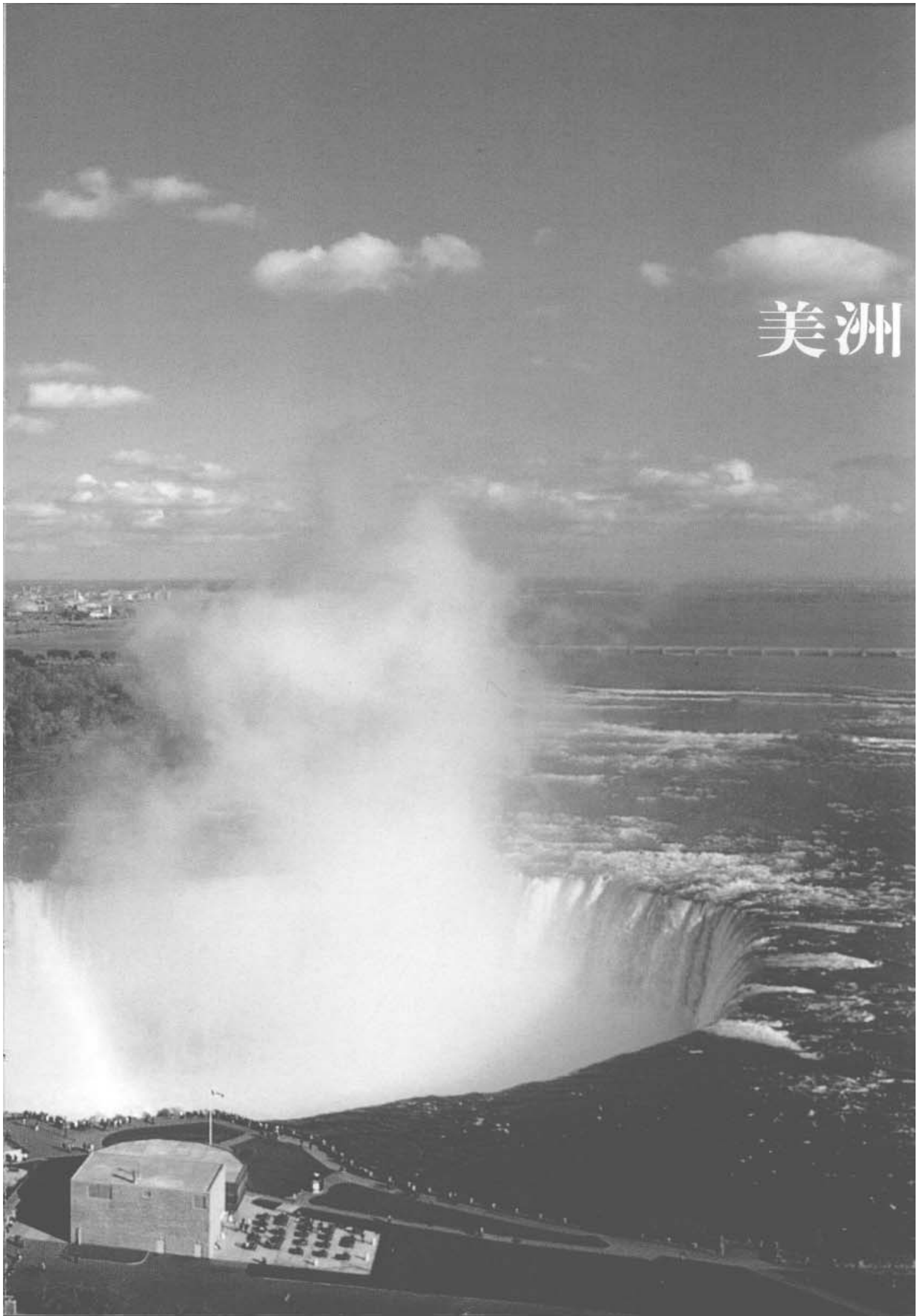
- 1492年 哥伦布发现新大陆，到达巴里巴多。
- 1498年 哥伦布发现南美洲。
- 1500年 迪亚士发现好望角。
- 1505年 葡萄牙人到达印度。
- 1511年 葡萄牙人占领马六甲。
- 1517年 西班牙人到达墨西哥。
- 1519年 哥伦布发现新大陆。
- 1542年 葡萄牙人发现巴西。
- 1571年 西班牙人发现菲律宾。
- 1578年 葡萄牙人发现毛里求斯。
- 1582年 葡萄牙人发现澳门。
- 1595年 葡萄牙人发现帝力。
- 1600年 葡萄牙人发现果阿。
- 1602年 荷兰人发现巴达维亚。
- 1604年 葡萄牙人发现圣多美。
- 1606年 葡萄牙人发现安哥拉。
- 1608年 葡萄牙人发现刚果。
- 1610年 葡萄牙人发现莫桑比克。
- 1612年 葡萄牙人发现东帝力。
- 1614年 葡萄牙人发现帝力。
- 1616年 葡萄牙人发现圣多美。
- 1618年 葡萄牙人发现安哥拉。
- 1620年 葡萄牙人发现刚果。
- 1622年 葡萄牙人发现莫桑比克。
- 1624年 葡萄牙人发现东帝力。
- 1626年 葡萄牙人发现帝力。
- 1628年 葡萄牙人发现圣多美。
- 1630年 葡萄牙人发现安哥拉。
- 1632年 葡萄牙人发现刚果。
- 1634年 葡萄牙人发现莫桑比克。
- 1636年 葡萄牙人发现东帝力。
- 1638年 葡萄牙人发现帝力。
- 1640年 葡萄牙人发现圣多美。
- 1642年 葡萄牙人发现安哥拉。
- 1644年 葡萄牙人发现刚果。
- 1646年 葡萄牙人发现莫桑比克。
- 1648年 葡萄牙人发现东帝力。
- 1650年 葡萄牙人发现帝力。
- 1652年 葡萄牙人发现圣多美。
- 1654年 葡萄牙人发现安哥拉。
- 1656年 葡萄牙人发现刚果。
- 1658年 葡萄牙人发现莫桑比克。
- 1660年 葡萄牙人发现东帝力。
- 1662年 葡萄牙人发现帝力。
- 1664年 葡萄牙人发现圣多美。
- 1666年 葡萄牙人发现安哥拉。
- 1668年 葡萄牙人发现刚果。
- 1670年 葡萄牙人发现莫桑比克。
- 1672年 葡萄牙人发现东帝力。
- 1674年 葡萄牙人发现帝力。
- 1676年 葡萄牙人发现圣多美。
- 1678年 葡萄牙人发现安哥拉。
- 1680年 葡萄牙人发现刚果。
- 1682年 葡萄牙人发现莫桑比克。
- 1684年 葡萄牙人发现东帝力。
- 1686年 葡萄牙人发现帝力。
- 1688年 葡萄牙人发现圣多美。
- 1690年 葡萄牙人发现安哥拉。
- 1692年 葡萄牙人发现刚果。
- 1694年 葡萄牙人发现莫桑比克。
- 1696年 葡萄牙人发现东帝力。
- 1698年 葡萄牙人发现帝力。
- 1700年 葡萄牙人发现圣多美。
- 1702年 葡萄牙人发现安哥拉。
- 1704年 葡萄牙人发现刚果。
- 1706年 葡萄牙人发现莫桑比克。
- 1708年 葡萄牙人发现东帝力。
- 1710年 葡萄牙人发现帝力。
- 1712年 葡萄牙人发现圣多美。
- 1714年 葡萄牙人发现安哥拉。
- 1716年 葡萄牙人发现刚果。
- 1718年 葡萄牙人发现莫桑比克。
- 1720年 葡萄牙人发现东帝力。
- 1722年 葡萄牙人发现帝力。
- 1724年 葡萄牙人发现圣多美。
- 1726年 葡萄牙人发现安哥拉。
- 1728年 葡萄牙人发现刚果。
- 1730年 葡萄牙人发现莫桑比克。
- 1732年 葡萄牙人发现东帝力。
- 1734年 葡萄牙人发现帝力。
- 1736年 葡萄牙人发现圣多美。
- 1738年 葡萄牙人发现安哥拉。
- 1740年 葡萄牙人发现刚果。
- 1742年 葡萄牙人发现莫桑比克。
- 1744年 葡萄牙人发现东帝力。
- 1746年 葡萄牙人发现帝力。
- 1748年 葡萄牙人发现圣多美。
- 1750年 葡萄牙人发现安哥拉。
- 1752年 葡萄牙人发现刚果。
- 1754年 葡萄牙人发现莫桑比克。
- 1756年 葡萄牙人发现东帝力。
- 1758年 葡萄牙人发现帝力。
- 1760年 葡萄牙人发现圣多美。
- 1762年 葡萄牙人发现安哥拉。
- 1764年 葡萄牙人发现刚果。
- 1766年 葡萄牙人发现莫桑比克。
- 1768年 葡萄牙人发现东帝力。
- 1770年 葡萄牙人发现帝力。
- 1772年 葡萄牙人发现圣多美。
- 1774年 葡萄牙人发现安哥拉。
- 1776年 葡萄牙人发现刚果。
- 1778年 葡萄牙人发现莫桑比克。
- 1780年 葡萄牙人发现东帝力。
- 1782年 葡萄牙人发现帝力。
- 1784年 葡萄牙人发现圣多美。
- 1786年 葡萄牙人发现安哥拉。
- 1788年 葡萄牙人发现刚果。
- 1790年 葡萄牙人发现莫桑比克。
- 1792年 葡萄牙人发现东帝力。
- 1794年 葡萄牙人发现帝力。
- 1796年 葡萄牙人发现圣多美。
- 1798年 葡萄牙人发现安哥拉。
- 1800年 葡萄牙人发现刚果。
- 1802年 葡萄牙人发现莫桑比克。
- 1804年 葡萄牙人发现东帝力。
- 1806年 葡萄牙人发现帝力。
- 1808年 葡萄牙人发现圣多美。
- 1810年 葡萄牙人发现安哥拉。
- 1812年 葡萄牙人发现刚果。
- 1814年 葡萄牙人发现莫桑比克。
- 1816年 葡萄牙人发现东帝力。
- 1818年 葡萄牙人发现帝力。
- 1820年 葡萄牙人发现圣多美。
- 1822年 葡萄牙人发现安哥拉。
- 1824年 葡萄牙人发现刚果。
- 1826年 葡萄牙人发现莫桑比克。
- 1828年 葡萄牙人发现东帝力。
- 1830年 葡萄牙人发现帝力。
- 1832年 葡萄牙人发现圣多美。
- 1834年 葡萄牙人发现安哥拉。
- 1836年 葡萄牙人发现刚果。
- 1838年 葡萄牙人发现莫桑比克。
- 1840年 葡萄牙人发现东帝力。
- 1842年 葡萄牙人发现帝力。
- 1844年 葡萄牙人发现圣多美。
- 1846年 葡萄牙人发现安哥拉。
- 1848年 葡萄牙人发现刚果。
- 1850年 葡萄牙人发现莫桑比克。
- 1852年 葡萄牙人发现东帝力。
- 1854年 葡萄牙人发现帝力。
- 1856年 葡萄牙人发现圣多美。
- 1858年 葡萄牙人发现安哥拉。
- 1860年 葡萄牙人发现刚果。
- 1862年 葡萄牙人发现莫桑比克。
- 1864年 葡萄牙人发现东帝力。
- 1866年 葡萄牙人发现帝力。
- 1868年 葡萄牙人发现圣多美。
- 1870年 葡萄牙人发现安哥拉。
- 1872年 葡萄牙人发现刚果。
- 1874年 葡萄牙人发现莫桑比克。
- 1876年 葡萄牙人发现东帝力。
- 1878年 葡萄牙人发现帝力。
- 1880年 葡萄牙人发现圣多美。
- 1882年 葡萄牙人发现安哥拉。
- 1884年 葡萄牙人发现刚果。
- 1886年 葡萄牙人发现莫桑比克。
- 1888年 葡萄牙人发现东帝力。
- 1890年 葡萄牙人发现帝力。
- 1892年 葡萄牙人发现圣多美。
- 1894年 葡萄牙人发现安哥拉。
- 1896年 葡萄牙人发现刚果。
- 1898年 葡萄牙人发现莫桑比克。
- 1900年 葡萄牙人发现东帝力。
- 1902年 葡萄牙人发现帝力。
- 1904年 葡萄牙人发现圣多美。
- 1906年 葡萄牙人发现安哥拉。
- 1908年 葡萄牙人发现刚果。
- 1910年 葡萄牙人发现莫桑比克。
- 1912年 葡萄牙人发现东帝力。
- 1914年 葡萄牙人发现帝力。
- 1916年 葡萄牙人发现圣多美。
- 1918年 葡萄牙人发现安哥拉。
- 1920年 葡萄牙人发现刚果。
- 1922年 葡萄牙人发现莫桑比克。
- 1924年 葡萄牙人发现东帝力。
- 1926年 葡萄牙人发现帝力。
- 1928年 葡萄牙人发现圣多美。
- 1930年 葡萄牙人发现安哥拉。
- 1932年 葡萄牙人发现刚果。
- 1934年 葡萄牙人发现莫桑比克。
- 1936年 葡萄牙人发现东帝力。
- 1938年 葡萄牙人发现帝力。
- 1940年 葡萄牙人发现圣多美。
- 1942年 葡萄牙人发现安哥拉。
- 1944年 葡萄牙人发现刚果。
- 1946年 葡萄牙人发现莫桑比克。
- 1948年 葡萄牙人发现东帝力。
- 1950年 葡萄牙人发现帝力。
- 1952年 葡萄牙人发现圣多美。
- 1954年 葡萄牙人发现安哥拉。
- 1956年 葡萄牙人发现刚果。
- 1958年 葡萄牙人发现莫桑比克。
- 1960年 葡萄牙人发现东帝力。
- 1962年 葡萄牙人发现帝力。
- 1964年 葡萄牙人发现圣多美。
- 1966年 葡萄牙人发现安哥拉。
- 1968年 葡萄牙人发现刚果。
- 1970年 葡萄牙人发现莫桑比克。
- 1972年 葡萄牙人发现东帝力。
- 1974年 葡萄牙人发现帝力。
- 1976年 葡萄牙人发现圣多美。
- 1978年 葡萄牙人发现安哥拉。
- 1980年 葡萄牙人发现刚果。
- 1982年 葡萄牙人发现莫桑比克。
- 1984年 葡萄牙人发现东帝力。
- 1986年 葡萄牙人发现帝力。
- 1988年 葡萄牙人发现圣多美。
- 1990年 葡萄牙人发现安哥拉。
- 1992年 葡萄牙人发现刚果。
- 1994年 葡萄牙人发现莫桑比克。
- 1996年 葡萄牙人发现东帝力。
- 1998年 葡萄牙人发现帝力。
- 2000年 葡萄牙人发现圣多美。
- 2002年 葡萄牙人发现安哥拉。
- 2004年 葡萄牙人发现刚果。
- 2006年 葡萄牙人发现莫桑比克。
- 2008年 葡萄牙人发现东帝力。
- 2010年 葡萄牙人发现帝力。
- 2012年 葡萄牙人发现圣多美。
- 2014年 葡萄牙人发现安哥拉。
- 2016年 葡萄牙人发现刚果。
- 2018年 葡萄牙人发现莫桑比克。
- 2020年 葡萄牙人发现东帝力。

大事年表，介绍该国家或地区各个历史时期的重大事件。





美洲





INDEX

美洲目录

美洲

10 / 美洲概述

16 / 北美洲地图

18 / 北美洲概述

28 / 南美洲地图

30 / 南美洲概述

36 / 加拿大

76 / 格陵兰

82 / 美国

165 / 圣皮埃尔和密克隆

167 / 百慕大

170 / 墨西哥

186 / 危地马拉

190 / 伯利兹

194 / 萨尔瓦多

197 / 洪都拉斯

200 / 尼加拉瓜

203 / 哥斯达黎加

206 / 巴拿马

210 / 巴哈马

213 / 特克斯和凯科斯群岛

216 / 古巴

224 / 开曼群岛

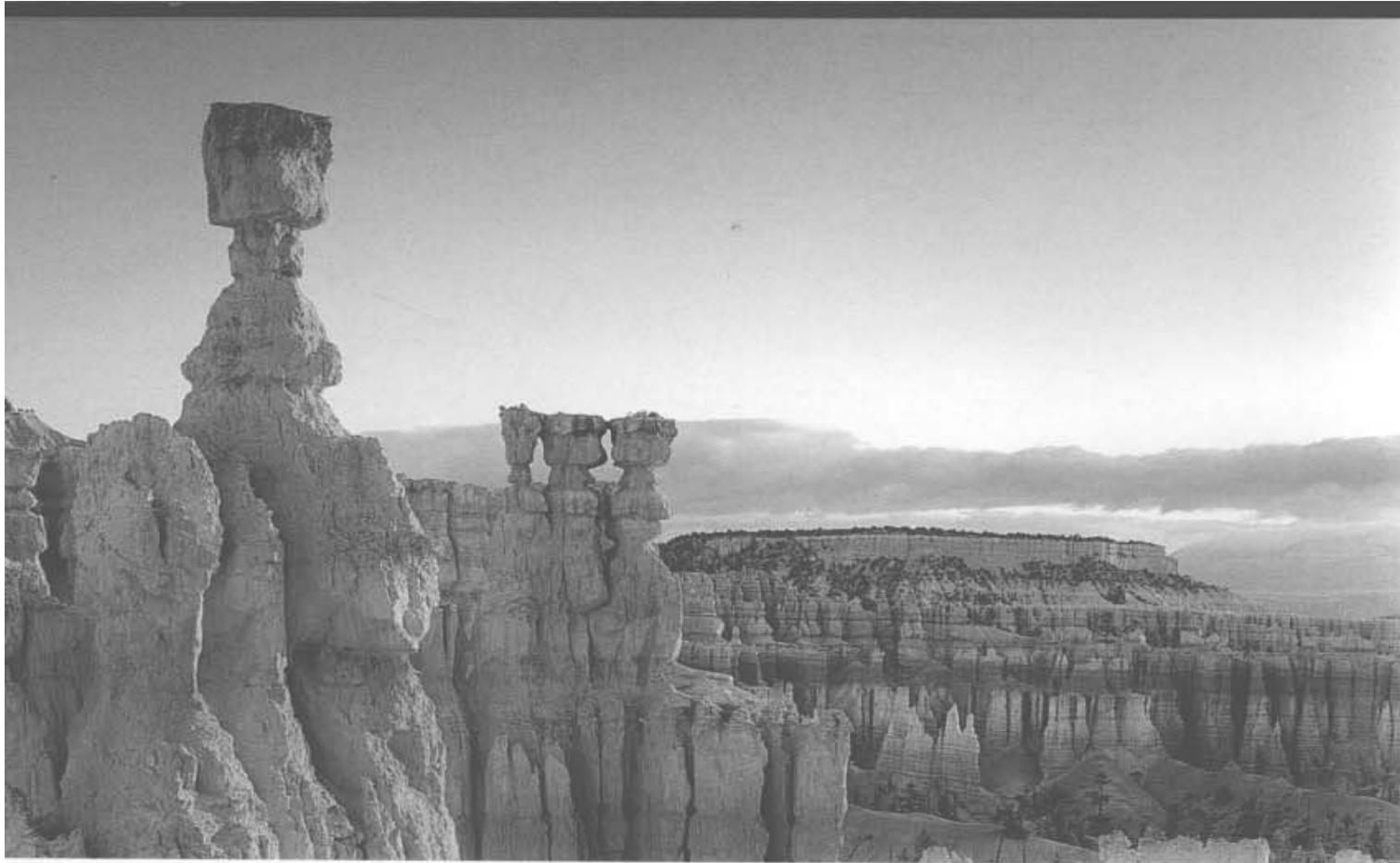
226 / 牙买加

230 / 海地

233 / 多米尼加

- 236 / 波多黎各
- 239 / 美属维尔京群岛
- 241 / 英属维尔京群岛
- 243 / 圣基茨和尼维斯
- 246 / 安圭拉
- 248 / 安提瓜和巴布达
- 252 / 瓜德罗普
- 254 / 马提尼克
- 256 / 多米尼克
- 259 / 圣卢西亚
- 262 / 圣文森特和格林纳丁斯
- 265 / 巴巴多斯
- 268 / 格林纳达
- 271 / 特立尼达和多巴哥
- 274 / 荷属安的列斯
- 276 / 阿鲁巴
- 278 / 哥伦比亚
- 285 / 委内瑞拉
- 292 / 厄瓜多尔
- 296 / 苏里南
- 299 / 法属圭亚那
- 302 / 秘鲁
- 310 / 玻利维亚
- 318 / 巴西
- 328 / 巴拉圭
- 332 / 智利
- 340 / 阿根廷
- 348 / 马尔维纳斯群岛





北美洲美国境内的峡谷公园

美洲

美洲概述

美洲的全称叫“亚美利加洲”，位于西半球，以中部的巴拿马运河为界分为北美洲和南美洲两部分。东临大西洋，西濒太平洋，南隔德雷克海峡与南极洲相望，北濒北冰洋，西北与亚洲以白令海峡为界，东北隔格陵兰海和丹麦海峡与欧洲为邻。

总面积约4219.8万平方千米，其中北美洲约2422.8万平方千米，南美洲约1797万平方千米。

居民大部分是英、法等欧洲国家移民的后裔，其次是印第安人、黑人和混血种人，还有因纽特人、波多黎各人、犹太人、日本人和华人。

人口分布很不平衡。北美洲东南部、南美洲西北部和东部沿海地区人口稠密；北美洲北部地区和美国西部内陆地区、南美洲的亚马孙平原人烟稀少。拉丁美洲近70%的人口集中在城市。中美地峡和西印度群岛是世界人口密度最大的地区之一。〔西印度群岛包括大安的列斯群岛、小安的列斯群岛、北美大陆架的一些孤立的群岛、巴哈马群岛(包括特克斯和凯科斯群岛)、百慕大。〕

整个美洲现包括52个国家和地区。国际上通常将美洲分为北美、拉丁美洲两部分。

地理

□地形 北美洲是个海岸比较曲折的大陆。大陆

的北面是北极群岛，由密布在北冰洋上的一大群常年冰冻的岛屿组成。大陆上有5个大半岛突出入海洋，5个大海湾深入陆地。东南部大西洋与墨西哥湾之间的佛罗里达半岛，墨西哥南岸的尤卡坦半岛，西南部加利福尼亚湾和太平洋之间的加利福尼亚半岛，东北部圣劳伦斯湾和哈得孙湾之间的拉布拉多半岛，西北部阿拉斯加湾和白令海之间的阿拉斯加半岛。整个阿拉斯加虽具有半岛形式，却没有被叫做半岛；而一些被称为海湾的水域，如巴芬湾实际上不过是宽阔的海峡。

北美洲大陆的西部盘踞着科迪勒拉山系，落基山脉、喀斯喀特岭、内华达山脉及海岸山脉沿着太平洋海岸线的走向排列。大陆东部的阿巴拉契亚山地绝大部分在美国境内，北端伸入加拿大东南部。在这两大山系之间，是广阔的北美洲大平原。北美洲河湖水系——苏必利尔湖、密歇根湖、休伦湖、伊利湖和安大略湖，是地球陆地上面积最大的淡水湖群，也是北美洲货运量最大的航运水道。

北美洲大陆最南端是墨西哥，基本上是一个海拔1000米~2000米的高原；中美洲地峡为多山的地区，平地只限于沿海及山间盆地；西印度群岛中，只有古巴岛、特立尼达岛和巴哈马群岛有面积较大的低地，其他各岛大都以山地为主。

南美大陆的西部是纵贯全美洲的科迪勒拉山系的中段和南段，安第斯山沿太平洋海岸由北向南蜿蜒直下，大部分地段海拔在3000米以上。安第斯山地以东平原和高原相间分布，自北而南依次为奥里诺科平原、圭亚那高原、亚马孙平原、巴西高原、拉普拉塔



南美洲巴西与阿根廷边界的伊瓜苏瀑布

平原和巴塔哥尼亚高原。3个大平原分别由3条与之同名的大河及其支流冲积而成。流域面积、水量都居世界首位的亚马孙河，冲积形成了世界上面积最大的亚马孙平原，达560万平方千米。这个大平原和奥里诺科平原至今未得到充分的开发和利用。主要位于阿根廷境内的拉普拉塔平原的东南部，是世界最重要的农业区之一。巴西高原面积500多万平方千米，是世界上最大的高原，它和圭亚那高原一样，都是由古老的结晶岩组成，含丰富的金属矿藏。这两个高原的地面有丘陵和一些山地。巴塔哥尼亚高原由水平的沉积岩组成，地面比较平坦。除巴西高原东南沿海外，这3个高原的绝大部分至今还没有开发。

□气候 整个美洲大陆纬度跨度非常之大，包括了从寒带到热带几乎所有的气候类型。北美洲以温带大陆性气候为主，北部是寒冷的极地气候，墨西哥湾

沿岸属亚热带气候，中美洲和西印度群岛为热带气候。南美洲大部分为热带雨林气候，雨水充沛，是世界最湿润的地区。

美洲总的气候特点是冬季寒冷，1月平均气温在 0°C 以下。格陵兰岛中部低于 -44°C ，中美洲和西部群岛为 24°C ，南北温差近 70°C 。夏季炎热，7月北美洲大部分地区一般为 $10^{\circ}\text{C}\sim 30^{\circ}\text{C}$ 。格陵兰岛中部为 -12°C ，西南部沙漠地区约 32°C ，南北温差约为 40°C 。太平洋沿岸地区南北温差很小，山间高原盆地比同纬度太平洋沿岸气温高。

□资源 美洲矿产种类齐全，其中铁、锰、镍、钴、铬、铝、银、铅、锌、锡、铀、铋、石油、硝石等在世界上占有重要地位。美国、巴西、委内瑞拉、智利、秘鲁、古巴、墨西哥等国都有大量铁矿，巴西、委内瑞拉、智利和秘鲁为四大铁矿出口国。

美国、墨西哥、委内瑞拉为世界储油大国。拉丁美洲石油储量也极为丰富，亚马孙平原、安第斯山东麓和墨西哥沿岸等地有大油田，而目前对更多油田的勘探正在进行中。

美洲的铜矿主要在拉丁美洲，储量居世界之首，智利、秘鲁、墨西哥、玻利维亚等国为主要产铜国。

美洲可利用的水利资源约占世界可利用水力资源的19%，目前还在开发中。

北美洲的森林面积约占世界森林总面积的19%，主要分布在西部山地，盛产达格斯黄杉、巨型金钟

北美落基山脉地貌





秘鲁印加人的遗址——马丘比丘

用所属国的语言,唯独美属的波多黎各广泛使用西班牙语。

在有印第安人居住的国家内,绝大部分印第安人仍使用自己民族的语言。

历史

大约 2.5 万年前,印第安人的祖先、从西伯利亚移来美洲的蒙古人经白令海峡在阿拉斯加的岛屿登陆,然后逐渐南移,遍布于美洲大陆。在欧洲殖民者入侵之前,印第安人世居美洲大陆,是这一地区的开拓者和主人。美洲有确切资料可考的历史从公元前 2300 年左右开始。

公元前 1250~公元 200 年,是墨西哥谷地的前古典文化时期,当地的部落已定居下来,从事农业活动,有了管理组织和宗教组织。兴盛在公元 300~900 年之间的玛雅文化是古典文化的高峰,生活在今危地马拉佩腾湖东北部和尤卡坦半岛南部的玛雅人创造了玛雅文字,建立了相当精确的太阳历。玛雅人的建筑、雕刻和绘画都有很高成就。阿兹特克人和印加人的部落联盟,是 15 世纪美洲文明的两大中心。当时,北美洲的印第安人仍处于母系氏族阶段,阿兹特克人

柏、奴特卡花帕、糖槭、松、红杉、巨杉、铁杉等林木。拉美约占世界森林总面积的 24%,盛产红木、檀香木、铁树、巴西木、香膏木、花梨木等贵重木材。

美洲沿海渔场占世界渔场面积的 20% 左右,盛产鲑、鳟、鲱、鳗等鱼类。

拉丁美洲盛产甘蔗、香蕉、咖啡、可可、柑橘、剑麻、天然橡胶、金鸡纳霜和棉花等;加勒比海地区蔗糖产量约占世界总产量的 2/5,素有“世界糖罐”之称。

语言

北美洲通用英语。在加拿大,英语和法语均为官方语言。

美洲南部(包括加勒比海)为拉丁语系,拉丁美洲由此得名。这些国家分别使用葡萄牙语、法语、英语、荷兰语、西班牙语等。在英、法、荷的属地,分别采



美洲大陆的发现者哥伦布画像

和印加人已开始向阶级社会过渡。印加人培育了玉米、马铃薯，建造了高大的神庙，留下了今天难以解释的文字。

哥伦布船队于1492年意外地在美洲登陆，但直到16世纪20年代麦哲伦才知道这块新大陆的准确位置。1496年，巴托洛梅·哥伦布(哥伦布的弟弟)率领人在海地岛建立了圣多明各城，殖民从此开始。大量的商人、淘金者、采矿者、自然物资的勘探者随之而至。

1508年，西班牙殖民者侵占了波多黎各，接着又占领了牙买加(1509年)和古巴(1511年)。到16世纪上半叶，西班牙占领了除巴西以外的绝大部分拉丁美洲地区。葡萄牙殖民者从1500年开始入侵巴西，并在16世纪30年代后占领整个巴西。稍后，西欧其他国家也竞相插足，英国侵占了牙买加、特立尼达和洪都拉斯的一部分，荷兰占领库腊索岛，法国夺得海地岛的西半部和马提尼克、瓜德罗普等岛屿；这3个国家还分割了圭亚那。

1620年，英国“五月花”号到达北美，揭开了北美洲的殖民地历史。至1773年，英国在北美洲的大西洋沿岸建立了13个殖民地。在北美大陆的北端(现加拿大)，英、法两国分别建立了殖民地。

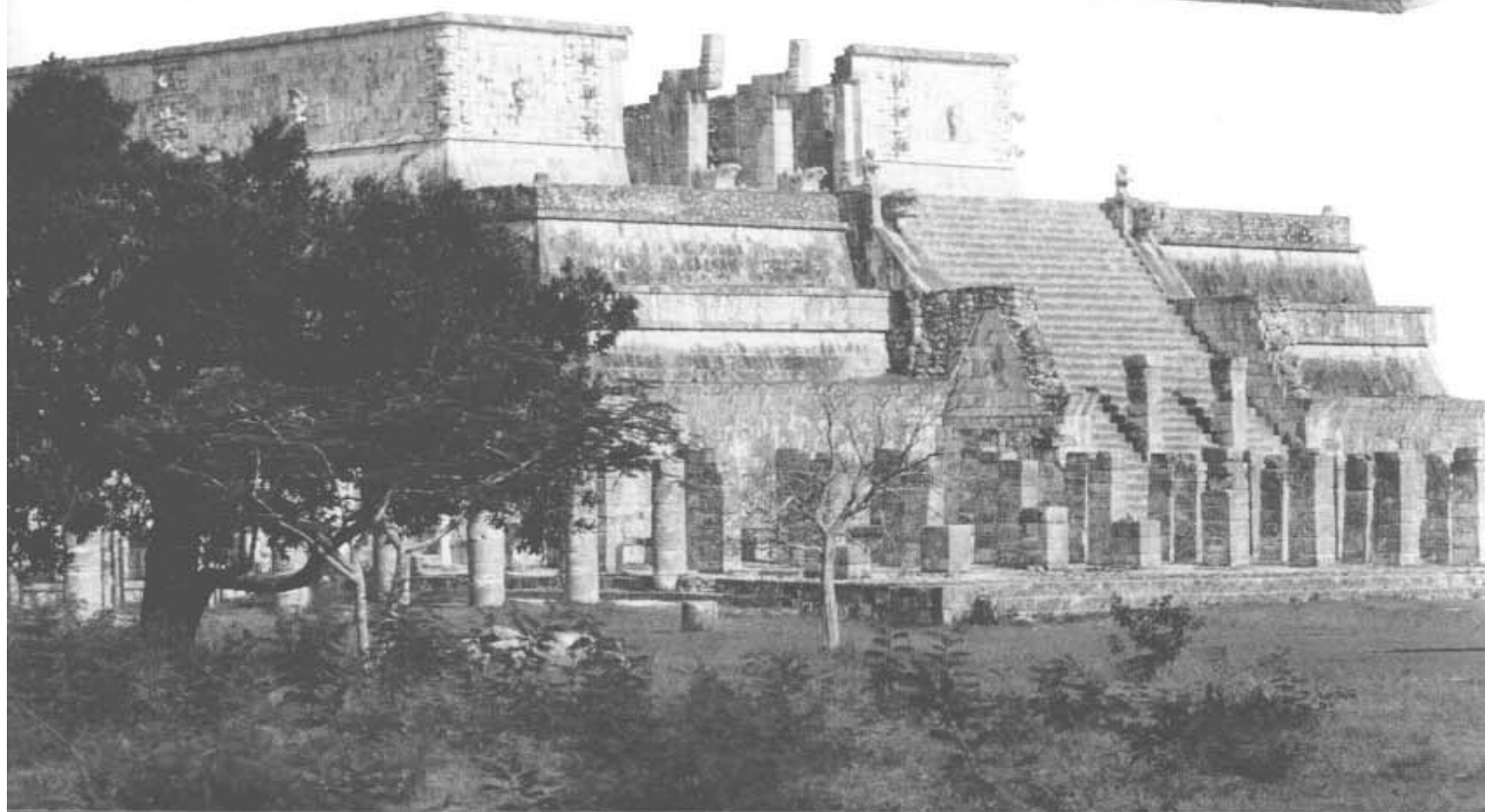


一幅早期美洲地图

玛雅石人，石人肚子上的圆盘用来盛放用来献祭的心脏。



阿兹特克人的神庙





加拿大的国会大厦



穿传统服饰的
印第安人

1720年，殖民者在拉丁美洲地区发展了大庄园制，并输入大批黑人奴隶。在巴西，葡萄牙人驱使印第安人为他们种植甘蔗、棉花、可可、蓝靛、烟草等等。到19世纪初，输入巴西的黑奴已占当时巴西人口总数的一半。

这一时期北美洲各殖民地经济发展的速度要快于拉丁美洲。到18世纪中叶，北美各殖民地之间经济、文化交流日益频繁，费城、波士顿、纽约发展为2万~3万人的大城市。随着北美殖民地统一市场的形成，美利坚民族也形成了。

而美洲殖民地的宗主国们只把美洲当作发展本国工业的原料产地和商品市场，极大地限制了殖民地经济的发展。双方的矛盾日益突出和激化。

1775年4月，美利坚民族开始反抗英国的统治，6年后获得独立。

1791年~1826年，拉丁美洲各地进行了独立战争。从海地开始，墨西哥、危地马拉、洪都拉斯、萨尔瓦多、尼加拉瓜、哥斯达黎加、海地、多米尼加、委内瑞拉、哥伦比亚、厄瓜多尔、秘鲁、玻利维亚、智利、巴拉圭、阿根廷、乌拉圭和巴西先后获得独立。



美洲大陆加拿大魁北克城的创建者尚普兰画像



委内瑞拉英雄玻利瓦尔



1795年海地独立的英雄杜桑

这幅著名的油画，描绘的是1776年7月4日，第二次大陆会议通过由托马斯·杰弗逊起草的《独立宣言》以及正式宣布建立美利坚合众国的场景。



