

齐齐哈尔铁路分局志

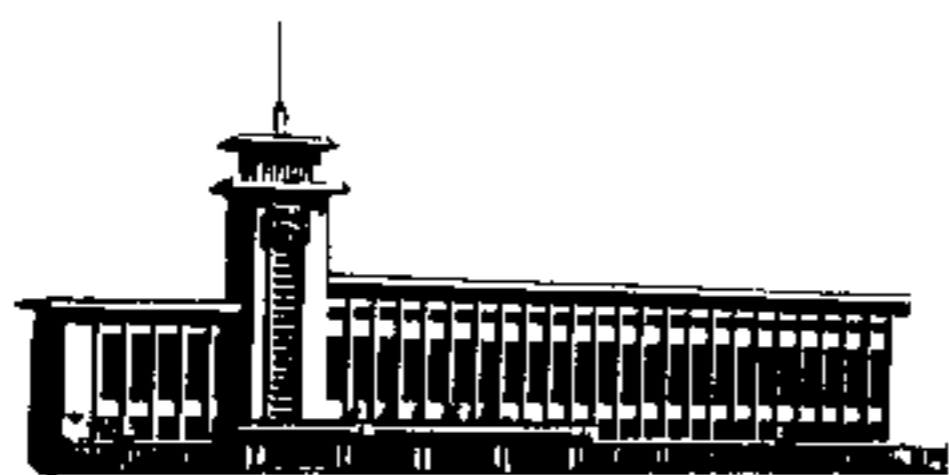
1896—1985



中国铁道出版社

齊齊哈爾鐵路分局誌

1896 — 1985



齊齊哈爾鐵路分局志編纂委員會 編

中國鐵道出版社

一九九二年·北京

(京)新登字 063 号

扉页题字:郭维城

责任编辑:龚鸣第

封面设计:王锦成

版式设计:刘文生

齐齐哈尔铁路分局志

1896—1985

齐齐哈尔铁路分局志编纂委员会

*

中国铁道出版社出版

(北京市东单三条 14 号)

北京燕山联营印刷厂印

开本:787×1092mm1/16 印张:50.5 插页:8 字数:1250 千

1992 年 12 月第 1 版 第 1 次印刷

印数:1—1500 册

ISBN7-113-01463-1 Z·66 定价:80.00 元

為嶺南分句寫

以志為基

郭維城

一九九一年
十月

原铁道部长郭维城为本书题词



1951年，全国劳模王吉魁（前排右二）受到朱德（前排中）、滕代远（后排中）接见。

1947年5月，齐铁第二届群英会特等英雄王学增（中）、一等模范杜广森（左二）、一等英雄野绍富（左四）、王金（左一）。



1956年4月，全国劳模丁家珍（前排左三）、戴洪才（前排左二），先进集体代表王春生（后排左二）、胡恩久（前排左四）、刘来印（后排右二）。



1949年11月齐铁分团委第一次代表大会召开

分局办公大楼





齐齐哈尔站候车大楼





洮昂路江桥站



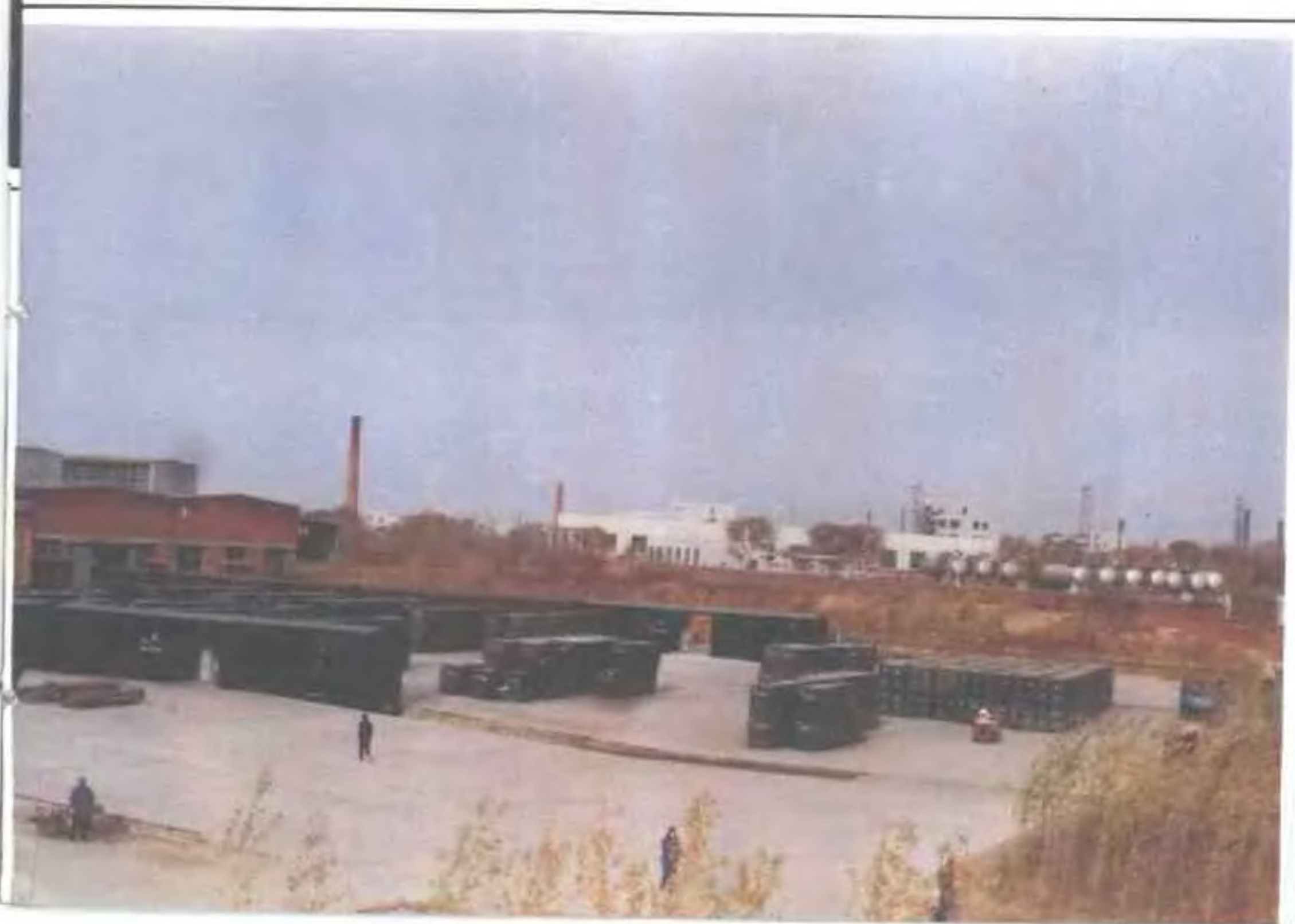
中东路齐齐哈尔(今昂昂溪)站



洮昂路终点昂昂溪(今三间房)站



中东路成吉思汗站



齐齐哈尔站新货场



1985年分局荣获安全年奖杯



平齐线跨越滨洲线立交桥

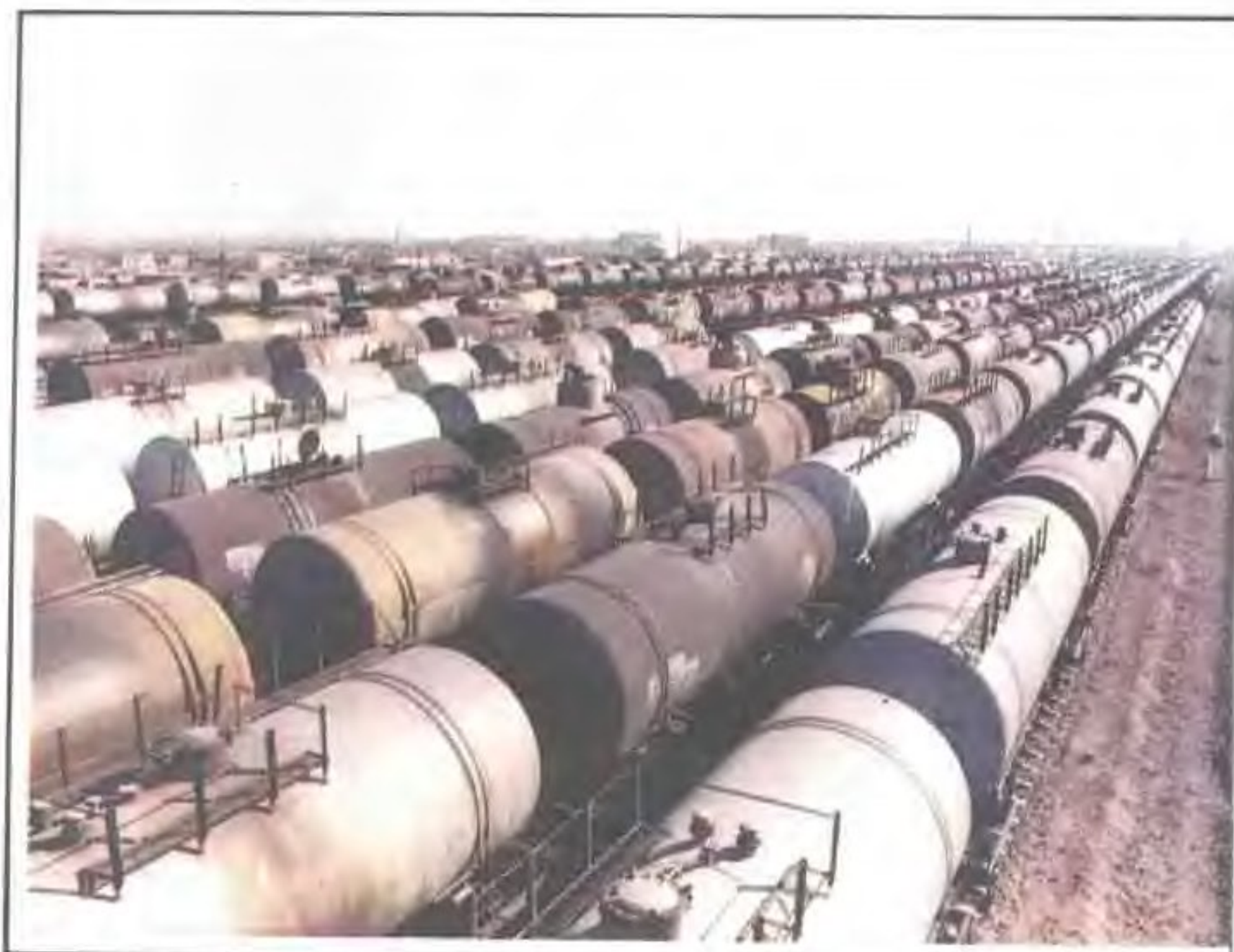
三间房站场





40/39次进京特快列车

搀扶老大爷进站上车

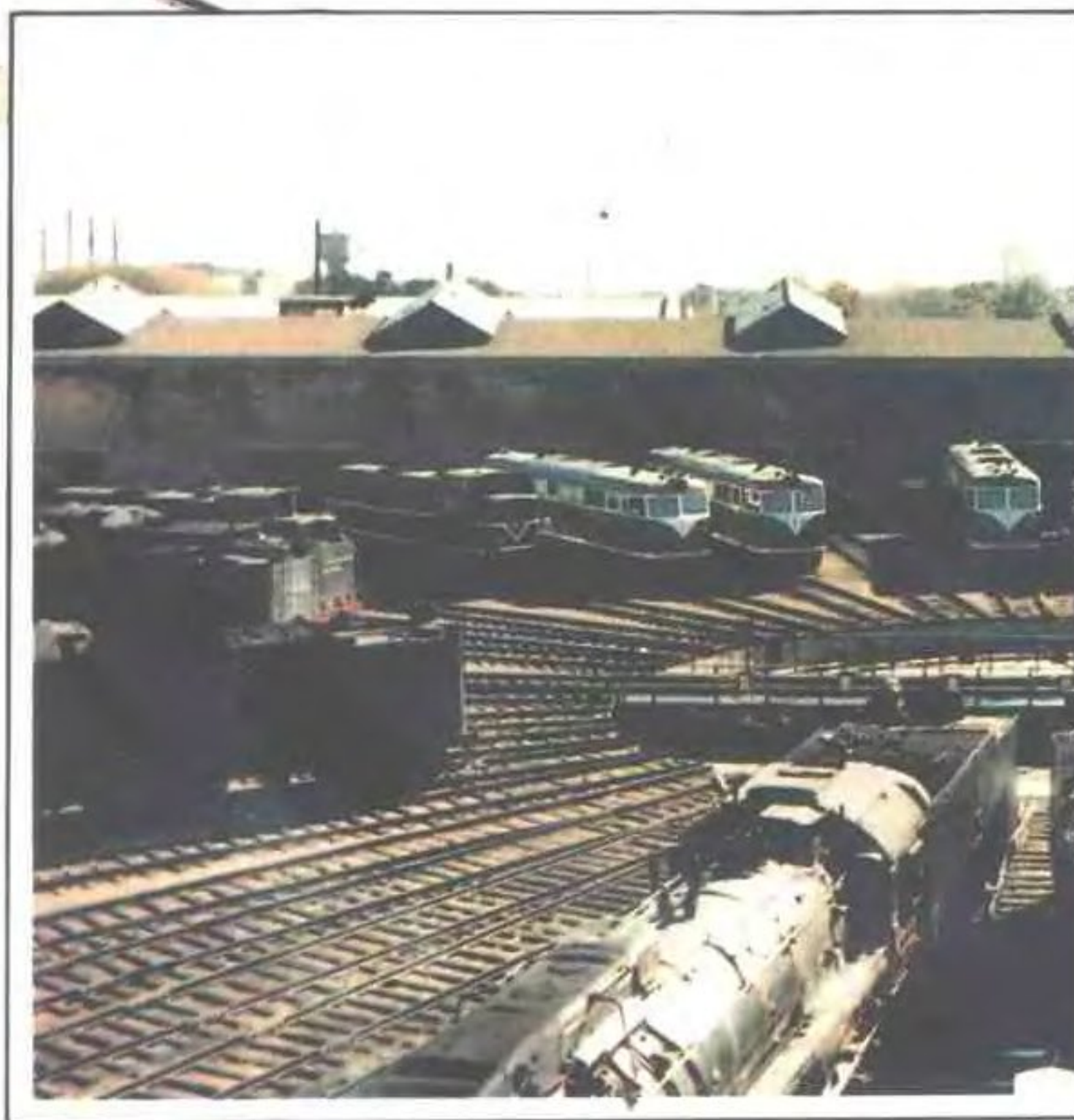


“油龙”列车编组待发

运行中的旅客列车



齐齐哈尔机务段转车台



大庆站新貌

滨洲线 281 公里特大桥





平齐线 504 公里特大桥



一条“油龙”在草原上奔驰





《山花烂漫》剧照



歌剧《山花烂漫》获文化部奖状

“火车头”接受检阅



齐铁南幼儿园



齐铁一中语音教学



昂昂溪铁路医院



序

壬申初冬，喜逢齐铁分局成立四十三周年，运输生产无重大事故 3000 天之际，余应邀为《齐齐哈尔铁路分局志》作序，无限欣慰，荣幸万分。盛世修志，乃中华民族优良传统，齐铁分局志作为首部，历时六个春秋，动员数百同志，克服诸多困难，经过艰辛努力，呈献给全体同志，实为我分局政治经济生活中之大事，它是齐铁分局界内自建铁路以来，传世之作，深表庆贺。

齐铁分局管辖铁路，历史悠久，上下近百年，纵横达千里。位黑龙江省西部境内，扼滨洲、平齐、齐北、通让、富嫩诸线之中枢，连接东北各铁路网。东临油井林立之大庆油田，西有全国闻名之重工业区，北部吸引嫩江平原著名谷仓和大兴安岭绿色林海宝库，南经平齐铁路纵贯东北，入关可达全国各方之重要通道，在国民经济中占居重要位置。解放前，它饱经沧桑、受尽磨难、满目疮痍。解放后，在中国共产党领导下，政通人和，人民铁路开始新生，铁路建设，运输生产，各业兴旺。党的十一届三中全会后，更有长足进步。盛世以纂齐铁分局志，实为弘扬革命传统，推动我分局运输生产进步之一大系统工程。它全面记述我分局历史，探索规律，继往开来，总结前人之业绩，资治今朝之工作，启迪后人之奋进，均有莫大教益。回首往事，铭刻以志，我等方不愧于前人，亦无愧于后人。

齐铁分局界内铁路线，历经中东、民国、东北沦陷、人民铁路诸时期。百年史料，散失各方，修志诸君，不畏艰辛，长途跋涉，四处搜寻，奋斗两载，努力耕耘，始得长篇。继之史志办与各章撰稿人，良工苦心，锲而不舍，反复切磋，三易其稿，雕琢成志。齐铁分局志经纬分明，详略适度，应用马列主义、毛泽东思想之新观点、新材料、新方法，基本上勾勒出齐铁分局之概貌、建制沿革、发展概况以及广大铁路职工为开创人民铁路事业立下的丰功伟绩。它是继多部齐铁分局年鉴出版之后又一部历史性、资料性工具书，应广为利用，既可为管

理者资政，又可为广大职工进行爱国、爱路教育之良好教材。此书问世，会使全分局同志精神为之振奋。然而，尽管编辑人员多方努力，各级领导层层把关，因水平所限，缺乏经验，难免有苟简滥收，言不尽意，疏漏之误，殷切期望各位读者予以斧正。

以志为镜，明鉴万里，严实拼搏，争创一流，弘扬人民铁路光荣历史，振兴齐铁分局诸方事业。

王 冉

1992年11月

EY23/10