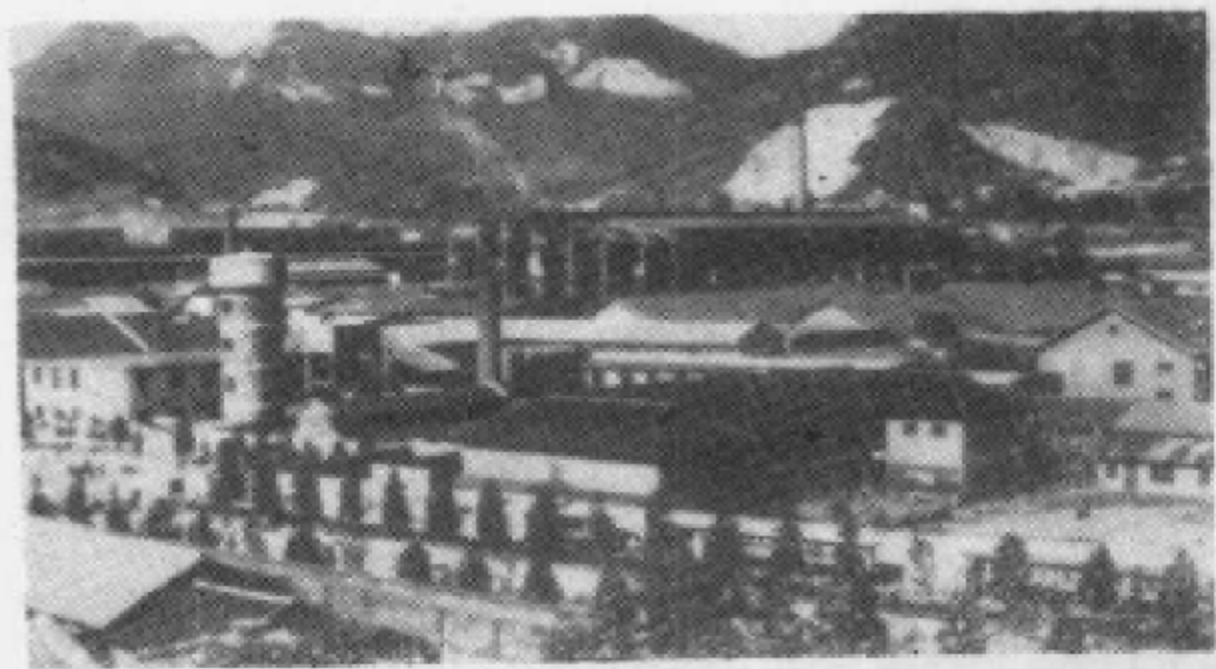




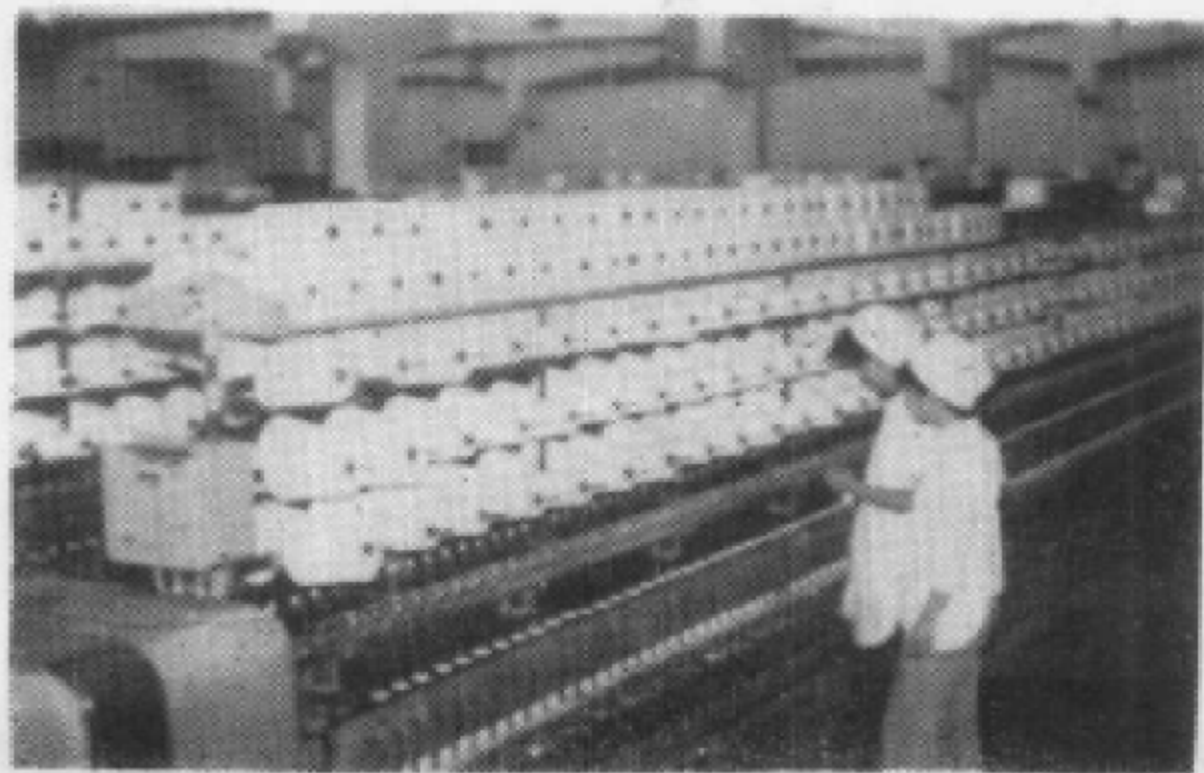
一九六〇年五月三日周恩来总理视察贵阳钢厂



贵钢厂区一角



贵阳棉纺织厂细纱车间



贵阳棉纺织厂准备车间槽筒机

目 录

贵阳钢厂的诞生与发展·····	刘绍尧(1)
贵阳棉纺织厂建厂概况·····	张永龄(11)
贵阳水泥工业略述·····	彭望霖(18)
贵阳玻璃厂纪略·····	刘荣熙(23)
贵阳红旗木工厂简史·····	刘国祥(28)
民国时期的贵阳电厂·····	何静梧(33)
记解放前贵阳第一家保险柜制造厂	
——上海协成源银箔厂·····	宋德光(43)
贵州铁路史话·····	王守文(48)
贵阳中国国货公司始末·····	钱存浩(56)
解放前贵阳的典当业·····	石国梁(66)
解放前贵阳的两大米市之一	
——马棚街米市·····	唐启厚 王 棋(69)
解放前南明区工商金融业分布简况·····	刘裕远(78)
贵州财经学院创建初期概述·····	崔若济(85)
记贵州工学院初创期二三事·····	朱文达(96)
贵阳农校史略·····	郑培泽(105)
贵州通省公立中学堂的创办与演变·····	徐廷栋 王起华(112)
记省立贵阳高中的“翻船事件”·····	徐廷栋 王起华(121)

南明区河滨小学沿革略述·····	李文昉 黄兴嘉(128)
记贵阳市第一次国术比赛·····	宋德光(132)
贵阳国魂业余体育会简介·····	朱野民(136)
贵阳天主教大修院概况·····	张睿哲(140)
基督教贵阳中华信义会简史·····	杜光炎(148)
黔明寺见闻·····	魏觉民(152)
记南明区的“孙裕顺”清真馆·····	张运昌(161)
昔日猪屎坡 如今文明街 ——记贵阳市米市巷的变化·····	唐启厚(165)
抗日战争时期贵州学生集训纪实·····	胡 骑(169)
难忘的贵阳“二·四”轰炸·····	杜 适(178)
从黔南事变到抗战胜利见闻·····	邓庆棠(181)
选举国大代表的片断回忆·····	蒋相浦(194)
我所知道的刘熙乙 ·····谢根梅口述 徐礼宗 张文骏整理	(199)
漫话六洞桥·····	易舜恺(208)
《忆江南》——南明杂忆三十三首·····	卢雨樵(213)

贵阳钢厂的诞生与发展

刘 绍 尧

贵阳钢厂原名贵阳钢铁厂。位于贵阳市东南南明区辖区内的油榨地区，距离市中心约2公里，占地面积约1,000,000平方米，原为小型钢铁联合企业，有100M³高炉两座，一九七九年调整中关闭高炉，当年五月一日起改用现厂名。

贵阳钢厂为中型特殊钢厂，年产电炉钢十万吨以上，属全国十四家重点特钢企业之一。现有全民职工7301人，合同工504人，大小集体职工2,000人。主要产品有锻材、中小型轧材、冷拔管材、线材、中空钢钎具等。

贵阳钢厂兴建于祖国全面开展社会主义建设的历史时期。早在一九五七年下半年，中共贵州省委和贵州省人委即根据我省国民经济发展的需要，决定筹建贵阳钢厂，并指派专人筹备建厂事宜，同年十一月十四日，贵州省人委上报贵阳钢厂计划任务书，呈请国务院审批。

一九五七年年底，贵州省委抽调十多名干部由张经五、郭景德二同志带领组成贵阳钢铁厂筹备处。一九五八年二月四日，国务院批准贵阳钢铁厂生产规模为6、5、4小型钢铁企业，即年产生铁6万吨、钢5万吨、钢材4万吨。同年八月又改为年产生铁8万吨，增设100M³高炉2座。

冶金部对贵阳钢厂的建设十分关心，副部长高扬文同志

亲临贵阳，不辞劳苦，跑遍市郊，为贵钢勘察厂址。在厂址选定后，筹备处一面抓紧落实图纸设计，设备制造，招工培训，物资供应等工作；一面组织施工队伍由市建一公司、省机械安装公司等单位负责基建任务，四月份即开始民用建筑及土石方工程的施工。

六月十六日、十七日炼钢、轧钢主厂房相继动工，经三个多月的日夜施工分别建成。九月十二日，第一轧钢车间投产，用外购钢锭轧出24毫米圆钢，从此结束了贵州省不产钢材的历史。

与此同时，承担炼钢车间基建和设备安装工程的工程技术人员和工人们鼓足干劲，加快工程进度，提前于九月二十日完工。安装工人尚未撤出车间，生产工人就投入了生产，经过了无数次的失败，终于在九月三十日两点四十五分炼出第一炉钢。

为了保证出钢，省市许多单位和人民群众作出了积极的贡献。机关干部、中小学生和街道居民们组成了突击队，扛着红旗来到工地义务劳动。贵阳矿山机器厂、中心铸造厂、通用机器厂、地质局中心修配厂等单位及时为贵钢赶制设备和配件，运输公司的驾驶员们不顾疲劳兼程赶路，及时把设备和原料运送到工地，省市领导同志还经常到工地现场指导。

人民群众当家作主，要求改变祖国一穷二白面貌而焕发出来的社会主义劳动热情，促进了贵钢的建设和生产的发展。一九六〇年元月，贵钢首期工程竣工时，钢锭日产量已比上年同期增长3.9倍，钢材日产量达到二百三十四吨，两座五十五立方米高炉日产量达到八、九十吨。从三月份起转

亏为盈。一九六三年底销售盈利18万元，开始改变了建厂初期的亏损局面。

贵钢改为9、5、4规模后，一九六四年已建成5吨电炉两座，炼出普钢448吨。十一月，冶金部领导根据贵钢配套扩建方案，决定分两期进行扩建。第一期5万吨，第二期5万吨，扩建为年产十万吨特钢企业，还决定从大连钢厂内迁5吨电炉两座及全部配套技术力量，从北满钢厂内迁5吨锻锤，从本溪钢厂内迁2吨和1吨锻锤，上述设备及技术人员、老工人、管理干部等近500人于一九六五年五月底前分批到达贵阳，增强了工厂的技术力量，这支技术队伍从北满草原、渤海之滨、举家内迁。他们克服了地理、气候、生活习惯等种种困难，为贵钢的建设贡献了力量。

一九六〇年五月三日下午二时，敬爱的周恩来总理在前贵州省长周林同志的陪同下，来到贵钢视察。周总理来到炼铁、炼钢、一轧等车间，和工人们热情握手，亲切交谈，勉励大家自力更生奋发图强，发展祖国的钢铁事业。他还指示厂领导一定要狠抓技术进步，改善劳动条件，多炼钢炼好钢，周总理的亲切关怀和教诲极大地鼓舞了广大职工的劳动热情。

一九六一年元月成立贵阳钢铁公司，下属清镇钢铁厂、贵阳耐火材料厂、卫城铁矿、平黄山铁矿等。同年九月，撤销公司建制，清镇钢铁厂和卫城铁矿随即并入贵钢。

六十年代初期，国家面临暂时严重困难，党的八届九中全会决定对整个国民经济实行“调整、巩固、充实、提高”的八字方针，主要缩短重工业和基本建设战线，加强农业和轻工业。贵阳钢铁厂缩小生产规模，大量精减职工，全年共

精减职工4,390人。到一九六二年，全厂实有职工为1,458人。除少部份工人维持电炉生产外，其余人员以车间或工段为单位搞多种经营，以杂养专，在贵阳、遵义、都匀等地从事设备维修，兴修水利等工程。

一九六二年贵钢全面贯彻了《工业七十条》，实行五包、五定（产量、质量、品种、人员、利润），加强和改进企业的计划管理、生产管理、经营管理、设备管理、技术管理和思想政治工作。企业管理逐步走上了正轨。

这段时间，贵钢狠抓企业管理和技术上的配套成龙，努力开发新品种，实现生产专业化，广大工程技术人员在上级的指导和有关单位的大力协作下，自力更生，刻苦钻研，着手进行钎钢基地的建设。一九六四年底，炼出了80Mn14及ZKSiMn钢，为生产中空钢拉开了序幕。一九六五年又开始军工新产品的试制任务，生产出5个钢号，八个规格的航空结构钢棒材和25毫米六角中空钢，为该厂后来发展成为中国的钎钢基地奠定了基础。经济效益也有了明显提高，企业出现了欣欣向荣的局面。一九六四年实现利润36万元。一九六五年产值比上年翻了一番，一九六六年又翻了一番，由一九六四年的409万元猛增至1,658万元，三年共盈利289万元。

一九六五年贵钢创办了技术学校，培养有文化、有技术、有社会主义觉悟的劳动后备力量。

一九六六年五月至一九七六年十月的“文化大革命”，给贵钢造成了严重的损失。整个工厂长期处于半瘫痪和瘫痪状态，刚刚建立起来的一整套行之有效的规章制度被说成“管、卡、压”而彻底砸烂，企业管理有章不循，无法可

依，机器转不动，烟囱不冒烟，秩序混乱，事故频繁，生产处于停滞状态。一九七四年工业产值258万元，钢产量5,094吨，钢材1,892吨，年亏损额达873万元。最严重的是一九七六年亏损金额高达902万元。十年累计亏损总额4,604万元。使好端端的一个社会主义企业，变成了吃饭靠贷款，生活靠救济的“重灾户”。

广大干部和工人迫切要求改变这一严重局面，尽快恢复生产，为社会主义添砖加瓦创造财富。尽管在“四人帮”及其爪牙猖狂干扰破坏的情况下，广大干部和工人仍然坚守生产岗位，尽可能地工作。一九六八年，冷拔车间职工自力更生，安装了冷拔机，拔出了第一根钢材，同年着手兴建钎钢车间，一九七〇年五号电炉及100M³高炉改造后同时投产。一九七四年邓小平同志重新工作以后，提出了进行一系列整顿的方针，给企业带来了生机，机器又开始运转起来。但是由于“四人帮”的破坏和派性的干扰，生产始终未能持续好转，这就是贵阳钢厂在一九七四年到一九七五年间出现的“三起三落”的局面。

粉碎“四人帮”以后，贵钢很快恢复了生产，一九七七年提前92天完成了国家计划，盈利29,63万元，结束了十年内乱中生产停滞，连年亏损的局面。该厂还自筹资金，发动全厂职工劈山凿岩，修建了通往二轧车间和锻钢车间的铁路，完成了钎钢车间第一期工程的收尾配套。同时着手第二期扩建工程。

一九七八年四月一日开始，贵钢试行计时工资加奖励的制度，进一步调动了职工的积极性，促进了生产的发展。当年全面完成国家下达的八项经济技术指标，实现利润1,703

万元，超过国家计划的28倍，比历史上最高水平提高5.5倍。

在生产发展的同时，厂党委立即着手改善职工集体生活福利，兴办了煤场，解决了买煤难的问题。从一九七九年起又陆续采取了职工子女免费入托、入学；免收家具租赁费用；实行城区职工子女入学补贴等措施。增加了职工的收入，免除了职工的后顾之忧，激发了群众的生产热情。

党的十一届三中全会以来，贵钢广大职工积极执行党的一系列方针、政策，迅速转变经营思想，开展市场调查研究，掌握商品信息，做好市场需求预测。在产品结构上“以优为主，优普结合，以普养优，薄利多销”，在生产经营中，树立质量第一的观点，服务的观点，竞争的观点；与此同时，围绕经济调整，进行挖革改，逐步改变产品结构，增加短线产品，提高了市场竞争能力。

为了适应调整的需要，还采取了一系列具体措施：1.关闭高炉，停止炼铁，减少国家亏损；2.筹建线材车间，增加短线产品；3.建立技术情报室，加强信息收集；4.建立技术服务科，直接为用户服务；5.学习国外企业管理经验，建立了全厂质量管理委员会和车间科室的QC小组，推广成果，交流经验。

贵阳钢厂在调整中发展，调整中前进。一九八〇年在全年国家计划任务仅占生产能力21%的情况下，电炉钢产量仍达到76.776吨，钢材产量达66.998吨。

一九八二年三月，贵阳钢厂学习首钢经验，以整顿和完善经济责任制为突破口，以提高经济效益为中心，有计划、有步骤地对企业进行全面整顿和综合治理，对主要车间实行

了“两包、八保、一奖”的经济责任制，即车间对厂包利润、包工资基金；保产量、质量、合同、增利、成本降低率、消耗、安全环保、资金占用；定奖惩。同时，对辅助车间实行超额计酬的经济责任制，对科室实行联利与职责挂钩的经济责任制。全厂共分解落实各项经济责任制指标29,106条，从厂长、书记到班组工人，都有具体的职务要求，基本职责、考核标准和办事细则，使全厂形成一个上下包保、左右连环、纵横交错的经济责任网，进一步调动了职工的生产积极性，通过整顿，企业由生产型转变为生产经营型。

在组织生产中，把市场预测、订货合同和生产能力结合在一起，产、供、销一盘棋，通盘考虑，综合平衡，搞好均衡生产、均衡入库、及时发运，还开展了产、供、销全过程的经济核算，缩短了生产周期和资金周转时间，加快了年度资金回笼。一九八二年定额流动资金周转天数由原来的328天减少到141天，大大减少了流动资金全年占用额。

近几年来，贵钢在加强设备、技术管理，保证设备正常运转的同时，狠抓技术改造、推广新工艺、新技术，努力提高企业的技术素质，走内涵扩大再生产的道路。通过各种渠道，筹集资金1.685万元用于技术改造，全厂共完成群众性的技术革新和改造项目110多项，收到了显著的效果。其中炼钢车间自行设计制造的余热烘烧装置，在国内特钢厂电炉余热利用方面别具一格，每年可节约标准煤7,200吨左右，加工车间300T打包机安装投产后，已处理库存废钢铁、轻薄料1,300多吨，减少了流动资金占用额，降低了炼钢成本。闲置多年的国产第一台1,500M³制氧机于一九八二年投

产后，冶炼电耗由过去的900多度逐月下降，最低降到700度以下，由过去屈居全国同行业的最末位跃进到第六位。此外，还推广了喷射冶金，电炉炉内工艺改革，采用了绝热冒口及保护渣滑动水口和弹簧钢加热等新工艺。为了保证开坯和轧材的生产，贵阳钢厂还进行了400轧机的技术改造，建成短应力线轧机、修改锭型等，其中电炉炉内工艺的改革，经过数百次试验，每炉可缩短冶炼时间半小时，节约电40多度，吨钢消耗降低12元，为改变该厂生产碳结钢的亏损，闯出了新路子。弹簧钢加热工艺的改进，使一轧车间弹簧钢脱碳合格率从47.4%提高到97.6%，基本上解决了表面脱碳的问题。钎钢车间试制成仿瑞典的新型液压锻钎机，提高了钎钢的质量。

贵钢广大科研、技术人员在困难的条件下，刻苦攻关，努力提高产品质量，开发新品种，取得了显著的成果。特钢研究所关于“合金中空钢的研究”和“合金中空钢及新工艺的研究”分别获得了一九七八年“全国科学大会奖”和一九八二年“国家发明奖”（三等奖），“中空麻花钻杆及其旁侧供水装置”、“轻型接杆钎”“YYB 液压凿岩机专用钎杆”等八个项目分别获得省和冶金部的科技成果奖。该厂生产的贵阳牌55SiMnMo中空六角形钎杆荣获一九八四年优质产品国家质量奖银质奖。

近几年来，这个厂根据社会主义建设事业的需要，结合生产实际，确定科研项目，努力开发新品种，狠抓产品创新。特钢研究所自行研制的一种基体型模具钢012AL，经国内机械制造和军工部门广泛采用，深受好评，一九八〇年被评为省的优质产品，一九八〇年和一九八二年又连续两年被评为

冶金部优质产品。一九八三年该厂生产的20MnYB链条钢被评为省的优质产品。贵钢与长春第一汽车制造厂合作研制的双金属渣模块，经过试用表明，比该厂原用之锻钢模块，使用寿命提高43.2%，价格便宜21.2%，有显著的经济效益。贵钢还与重庆大学共同研制的稀土高速钢，改善了高速钢的热塑性，提高了韧性，是一种高硬度而具有良好综合性能的钢种。该厂与西安交通大学、张家口煤机厂协作试制的高强度一级链条钢，经过一年多的努力，已获得理想成果。

广大科技人员的辛勤劳动为我国钎钢工业的发展做出了宝贵的贡献。目前贵钢生产的各类钎钢、钎具共有51个品种、100多种规格，年产量一万多吨，占全国钎钢总产量的三分之二以上，基本上能满足国内市场的需要。有的产品还远销东南亚和南美，进入了国际市场。贵钢已成为中国的钎钢基地。

一九八四年，贵钢在经济改革中大踏步前进，贯彻执行厂长负责制和党政分工，加强职工民主管理。党委主动交出生产经营决策权、指挥权和行政干部任免权，集中精力抓党的建设和职工思想政治工作，厂长积极主动依靠党委，充分发挥党委的监督作用和职工民主管理的积极性，大胆改革现行管理体制，加强生产指挥系统。在实行专业经济责任制的基础上，实行逐级承包的经济责任制，使条条与块块之间紧密衔接，并适当放宽权力，允许车间在完成生产任务和各项经济技术指标的前提下，承接外来加工任务和直接采购某些紧缺原材料，进一步挖掘了车间的生产潜力，使企业内部的微观经济更加活跃。

为了增强企业的活力。为不断扩大再生产奠定牢固基

础，一九八四年起，狠抓了炼钢的技术改造和 650 开坯机的建设工程。炼钢车间更换大梁，加固厂房，将原有 5 台 20T 行车改为 30 吨行车，将五台变压器全部更新为 5,500 千伏安的变压器，以增加负荷能力。接着，在一九八四、一九八五年两年内分别完成一号、二号、三号电炉的改造工程，由五吨电弧炉改为十吨全液压电炉，提高炼钢生产能力。650 开坯机建设工程；总投资 1,936 万元，新建厂房 7,840 M²，设备总重量为 2,650 吨。于一九八四年四月二十八日破土动工，在贵钢和冶建公司的共同努力下现已进入收尾阶段，即将试车投产。上述两大工程的完工对于提高产量，增加品种，改进质量，降低消耗，提高效益都有着十分重大的意义，将为贵阳钢厂“七五”起飞做好准备。

贵阳钢厂现有炼钢、一轧、二轧、锻钢、冷拔、钎钢等六个主要生产车间和十个辅助车间。一九八四年，贵钢总产值为 10,690 万元，比八三年增长 8.62%；利润 1,685 万元，比八三年增长 23.26%；电炉钢 115,582 吨，比八三年增长 11.54%；商品材 92,712 吨，比 83 年增长 9.01%。其中产值和利润为一九八〇年的一倍以上。贵阳钢厂已提前实现了党的十二大确定的总目标的第一步，在即将来到的“七五”建设新时期，贵钢人将昂首挺胸，阔步前进。

贵阳棉纺织厂建厂概况

张永龄

前 言

贵阳棉纺厂是贵州省解放以来，在五十年代后期，由国家投资新建起来的第一个机械化生产的地方国营现代纺织工业企业。这个厂位于市区遵义路与兴关路之间，东面背靠兴关路，西向遵义路与展览馆相对，南邻遵义路饭店，距火车客运站不足一公里，北面与贵州省建筑设计院为邻，占地面积约十八万三千多平方公尺，拥有职工四千二百多人及全套国产纺织机器设备和现代化钢筋混凝土结构厂房，是一个中型纺织染联合企业。这个厂的建立，不仅改善了贵州省过去完全依赖外省调进人民需要的棉纱、棉布的局面，而且对带动和促进地方小型纺织工业的发展作出了应有的贡献。

建 厂 缘 起

贵州省受自然气候条件的限制，不适于棉花种植，在解放初期，铁路尚未修通，远道运进原棉非常困难，解放前仅有的一个小型纺纱厂，也在一九五四年迁并到四川重庆，全省的工业与民用棉纱、棉布全赖外省调进。一九五七年冬，全国农业合作化及资本主义工商业社会主义改造已经胜利完

成：经济建设形势大好；贵州铁路建设也在进行；贵州省工业建设亟待向前推进。在省党、政领导积极申请下，中央纺织工业部照顾贵州是边远少数民族地区，为了扶持地方工业的发展，批准由中央投资，在省会贵阳市新建两个中型棉纺织厂，一厂厂址选在市区旧飞机场，二厂厂址选在郊区沙子哨。于是贵阳第一棉纺织厂就在当时省工业厅领导下，于一九五八年初在大西门原省贸易公司旧址正式成立筹建处，开始了筹建工作。

设计规模及生产能力

贵阳棉纺厂的纺织机器设备和主厂房土建、水、电、暖、通等建筑安装工程是由纺织工业部设计院负责设计，附属厂房和非生产建筑是由贵州省设计院设计的。主厂房为钢筋混凝土结构锯齿天窗式包括纺织各车间工序的整体厂房。机器设备原设计配备有清花机三套，梳棉机一百九十二台，并条机八十四节，粗纱机二十台，细纱机一百二十二台，槽筒机十二台，整经机三台（附筒子架），浆纱机四台，穿扣架十六台，并线机三台，捻线机十八台，摇纱机八台，自动织布机一千零八台，验布机十台，码布机三台，中包机一台，设计生产能力为年产中支棉纱五万件，棉布三千五百万米。

一九六〇年，原由上海大丰染厂部分内迁调入二厂的染色设备，因二厂下马，也改由一厂接收，并利用一厂简易仓库进行安装，生产染色布。这部分染色设备，包括有煮布锅、染缸、轧染、烘干、烧毛、丝光、拉幅、验布、码布、打包等两条生产线的全套设备，生产能力为年产各种色布五

十万匹（约二千万米）。

国 家 投 资

贵阳棉纺厂从一九五八年建厂到一九八三年底，拥有固定资产总值约三千二百多万元，各种机器设备约三千多台，这些固定资产的资金来源是：国家财政投资约二千二百万元；企业自筹资金约五百五十万元；向银行借入的设备贷款约四百八十多万元。

厂 内 机 构 设 置

贵棉厂建厂初期，除纺、织两场及机修、锅炉、电气车间外，厂部设计划、生产技术、机动保全、财务、供销、劳动工资、干部、保卫、总务及厂长办公室、纺部试验室、织部试验室、棉检室等科室。嗣后历经变革，目前全厂共设三十二个科室，生产组织分为前纺、细纱、筒摇、准备、布机、整理、染色、机修、动力等十个车间，下设轮班工长和生产组长，实行四班三运转。党委系统下有六个党总支和十九个直属支部。还有各级共青团组织及工会组织。

此外该厂还设有职工医院、托儿所、子弟学校（从小学到高中）、职工业余学校、电视大学专业班等生活福利及文化教育机构，另有一个劳动服务公司解决职工子女中待业青年的就业问题。

人 员 配 备 及 来 源

贵棉厂现有职工四千二百人。包括干部五百多人（内有教职员及医护人员约一百四十人），工程技术人员约一百人