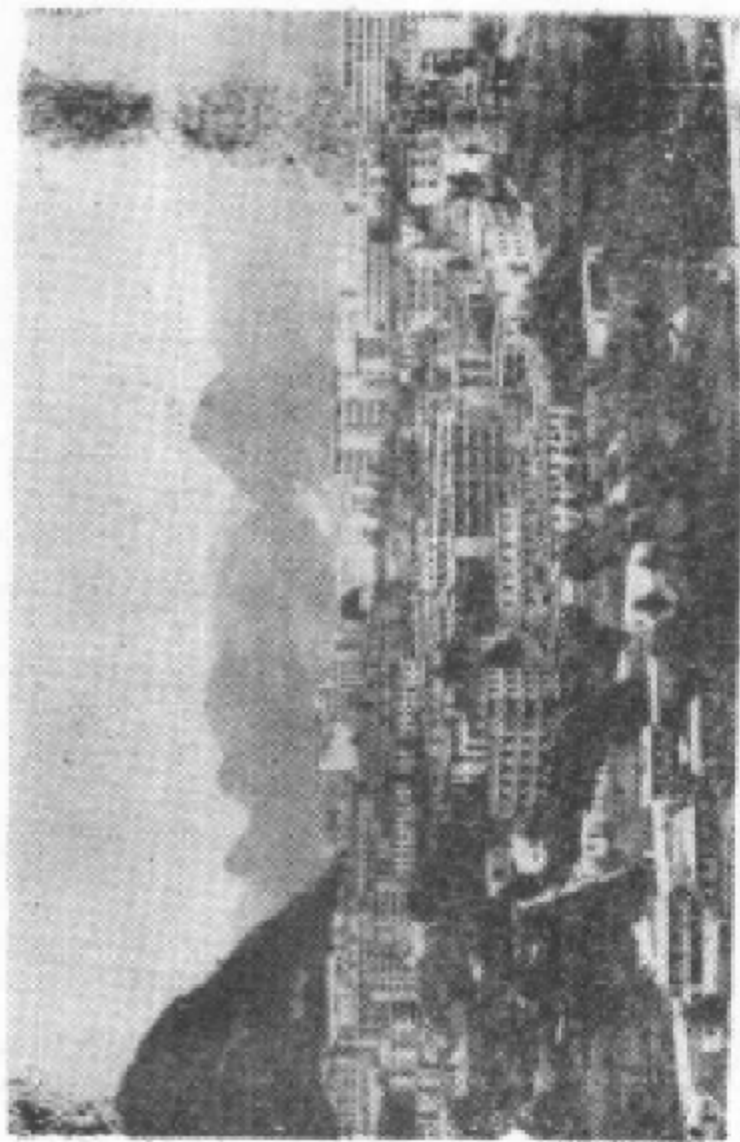


六盘水市中心区一角



黄光荣 摄影

原中共中央总书记，现中共中央政治局常委、中央顾问委员会主任邓小平同志一九六五年十一月视察时为关寨火车站题词



邢祖禹 摄影

一九八〇年十月胡耀邦总书记视察六盘水市



黄光荣 摄影

一九八四年三月赵紫阳总理视察我市时会见市领导



彭邦清 摄影

目 录

- 六盘水市概况.....市政协文史办公室 (1)
- 我所知道的六枝矿区建设始末.....陈连举 (10)
- 盘江矿区的建设与生产.....
.....《盘江矿区发展史》编写办公室 (21)
- 水城矿区发展史略.....周树桐执笔 (35)
- 迅速崛起的大河边煤矿.....宋金镒 (46)
- 水城钢铁厂兴建简史.....水钢党委办公室 (54)
- 前进中的水城钢铁厂.....侯仁俊、周朝均 (85)
- 六枝矿区政府筹建简况.....靳文智 (76)
- 盘县特区初建时的片断回忆.....李星五 (81)
- 简忆水城矿区政府筹建初期的情况.....
.....申国明 周忠诚 (86)

水城发电厂建厂情况综述.....	梁东光 (90)
水城水泥厂的建设和发展.....	
.....	水城水泥厂 宣传科 (104)
六盘水市地方小煤矿今昔简介.....	吴秋林 (115)
盘江矿区早期上窑——脚下水夕洞.....	王福才 (122)
回顾盘县矿区支行.....	刘鸣宇 (126)
六盘水市文化工作简况.....	张人卓 (131)
奔赴“三线”建设的日日夜夜.....	胡镇葵 (136)

六盘水市概况

市政协文史办

六盘水市地处贵州西部，云贵高原东斜坡，位于东经一百零四度至一百零五度四十三分，北纬二十五度至二十六度五十六分。东南与普定、镇宁、关岭、晴隆、普安、兴义县接壤，北同威宁、赫章、纳雍、织金县毗连，西和云南省富源、宣威县交界。下设六枝、盘县、水城三个县级特区。总面积九千九百一十四平方公里，整个版图呈不等称扇形。全市除汉族外，尚有彝、苗、布依、仡佬、回族三十多个民族，是多民族杂居的市。一九八三年末，总人口为二百一十二万八千七百八十人，少数民族占百分之一十九点四。市政府设在水城钟山镇。

建市以前，六枝、盘县、水城三个特区，分别为安顺、兴义（现为黔西南州）、毕节地区的一个县。一九六四年五月，党中央在北戴河召开会议，针对当时的国际形势，为改变我国的工业布局，毛主席提出：三线建设要抓紧。接着党中央成立西南三线基本建设筹备小组，由中共西南局第一书记李井泉任组长，国家计委副主任程子华任副组长。同年十一月三十日，经国家经委批准成立西南煤矿建设指挥部，由煤炭部副部长范文彩同志任指挥部党委书记兼指挥长，管云任副书记，李建刚、程力夫任副指挥长。一九六五年元月西南煤矿建设指挥部正式成立，部址在六枝。同年九月六日根

据煤炭部党委第一次会议决定，中共贵州省委工交政治部同意，中共西南煤矿建设指挥部委员会由丁丹、李建刚、刘辉、丁禹畴、马匡汉、马会水、樊鹏飞、张戈、高日升等九人组成。党委书记范文彩另有任用，由丁丹代理，李建刚、刘辉任党委副书记。一九六六年四月，经中央批准六盘水地区工业建设党委和总指挥部成立，钟子云任党委书记、指挥长，陈璞如任第二书记，范文彩任副书记、副指挥长，丁丹任副书记，刘辉、丁禹畴任副指挥长，对六盘水地区的工业建设实行统一领导，统一指挥。同年三月十六日，成立水城钢铁厂工地党委，组成会战指挥部，党委书记兼指挥长陶惕成，副书记张子雄，副指挥尹玉华、刘剑萍、谢良、周树芬。一九六六年初，根据西南地区建设经验，采取老厂包新厂的办法，确定水钢由鞍山钢铁厂包建，七冶和昆明、武汉、长沙、鞍山各勘探设计单位参加建设，要求一九六八年建成。四月九日，水城钢铁厂现场党委、指挥部成立，党委书记陶惕成、副书记张子雄，委员尹玉华、霍秀山、刘剑萍、谢良、姚英、连克云、王浩和、周树芬。指挥部指挥长陶惕成、副指挥长尹玉华、刘剑萍、霍秀山、谢良、姚英、周树芬。为保证建设的顺利进行，相继建立了六枝、盘县、水城三个相当于省辖市一级的矿区政府，其辖区分别为：由郎岱县划出六枝、店子、云盘、鱼塘、索考、大用、抵簸公社，由镇宁县划出木岗公社，共八个公社为六枝矿区政府的辖区，矿区政府设在六枝；由盘县划出盘关、土城、关口、渐江、洒基、猛者、清水、火铺公社，由云南省的宣威县划出白果、迭脉、五一（后迭脉、五一合为五一公社），共十个公社为盘县矿区政府的辖区，矿区政府先设在土城后迁盘

关；由水城县划出万全、白赋、德坞、双夏、煤厂、艺奇、纳福、以德公社，以及威宁划出三合、二塘公社，一共十个公社为水城矿区政府的辖区，矿区政府设在汪家寨。原郎岱、盘县、水城的建制仍保留。矿区政府由西南煤矿建设指挥部和贵州省实行双重领导。这时的矿区政府只起到后勤作用，并未真正行使政府职权，在此基础上，提出要把各矿建设成为工农结合、厂社结合、亦工亦农的新矿区。一九六六年二月中发（66）119号《关于贵州设特区的批复》文件，同意设立六枝、盘县、水城三个特区人民委员会，进行政企合一试点，矿区政府改为特区人民委员会，受煤炭部和省人民委员会的双重领导。有关企业工作以部领导为主，有关地方工作以省领导为主。特区党的工作，实行部党委领导为主、省委领导为辅的双重领导制度。为了适应大工业的发展，于七十年代初，又将特区和县合并，改制为县级特区，统一由西南煤矿建设指挥部（大华农场）改建的六盘水地区管辖。地委第一书记兼地革委主任由贾林放同志担任。一九七八年十二月，经国务院批准，改六盘水地区为六盘水市。一九八〇年将市机关由朝阳村迁入钟山大街，市委第一书记由李超同志担任。一九八二年经第一届市人民代表大会选举李鹤泉同志为市长。一九八三年体制改革，市委书记为谢养惠同志。一九八四年市人代会另选扬志鸷同志为市长。

六盘水市断层交错，地形复杂，形成许多高山，峡谷。海拔高处在二千九百米以上，低处在六百米以下，大部地区在一千三百米以上；一千八百米以上的高寒山区占总面积的百分之二十九。山脉、丘陵、河谷纵横交错，地形零散，碳酸盐类岩层出露较多，溶洞、漏斗、暗河随处可

见。

市区境内气候温和，冬无严寒，夏无酷暑，四季不甚分明。年平均温度为摄氏一十二点二度至一十五度，最冷的元月平均温度为摄氏三度至六点三度，最热的七月平均温度为摄氏一十九点八度至二十二度；低海拔与高海拔地区气温的最大差值在摄氏七度左右，无霜期二百二十七日至二百九十八天。年平均降雨量在一千二百二十三点六至一千四百八十二点三毫米之间，元月最少，六月最多，大部集中在五至八月。全年日照时数在一千二百四十四点五至一千六百零六点二小时。属副热带夏湿春干温暖气候区。境内三至五月冰雹较频繁，重要灾害性气候是春旱和秋季低温。

由于我市气候土壤多样，地形地貌复杂，蕴藏着众多的植物资源，珍贵的木材有红楠、桢楠、马桂木、木莲、银杏、大花膀胱果、葵花松等。中药材有杜仲、厚朴、香樟、国槐、金樱子、黄柏、天麻等。另外还有油茶、核桃、板栗、油桐、生漆、生姜、棕榈等等。稀有的竹荪在市内许多区域均有出产。

全市河流纵横，构成叶脉状。属珠江水系和长江水系。长江水系以三岔河为干流，珠江水系以北盘江、南盘江为干流。水力资源丰富，理论蕴藏量有一百一十六点七万千瓦，可供开发量为七十七点五万千瓦。

六盘水矿产资源得天独厚。煤炭储量大，品种多，质量好，是长江以南最大煤田，是江南主要的炼焦煤生产基地（与之毗连的织纳煤田的无烟煤，质好、储丰，是化工工业不可多得的原料）。煤炭普查量约有三百六十亿吨，保有储量一百五十点一九亿吨，精查量八十九点九亿吨。现已探明

的石灰石储量为—亿三千多吨。此外，还有丰富的重晶石、石膏矿、铁矿、有色和贵金属矿、稀土、白云石、大理石矿等。随着煤炭工业的发展，钢铁、电力、建材工业已经兴起并初具规模。六盘水煤炭资源的开发，对改善我国能源现状，对大西南和贵州的经济振兴，有着巨大的影响。目前这些矿源，有待进一步开发利用。

工业方面，已初步建立起了一个以煤炭、钢铁、电力、建材为主体的，兼有市、特、乡镇地方工业所组成的工业体系。企业总数已达五百二十五个，其中全民二百九十五个，集体二百三十个，工业职工人数已达—十六万三千五百人，其中全民—十五万八千—百人。从开发起至—一九八三年，国家已投资二十七亿元，形成固定资产—十七亿元以上。目前已形成如下主要生产能力：投产的煤矿矿井二十一对，交付生产的能力九百四十五万吨（核实生产能力七百二十八万吨）；选煤厂五座，精选能力五百五十一万吨。铁矿石生产能力五十万吨，炼铁能力九十万吨；钢材三千八百五十七吨，线材二千九百一十七吨。火力发电厂六座，装机容量十二万五千瓩，输电线路总长二百四十五公里。硅酸盐水泥厂五座，生产能力六十万吨。此外还有化肥、酿酒、铸造、农机、食品、缝纫以及若干地方小型煤矿、炼焦等工业。—一九八三年全市工业产值五亿—千九百零二万元，占工农业总产值百分之六十六点四五，其中煤炭、钢铁、电力、建材工业产值占我市工业总产值百分之八十一—点九五。这些工业技术力量较强，设备先进，产品众多，销售市场面广阔，被称为我市工业的四大支柱。

我市工业发展的速度，是和全国各地的大力支援分不开

的。截至一九六五年八月上旬止，煤炭部从东北、华东、华北、中南、云南老矿区调来职工为二万一千九百八十三名，其中施工队伍六千零三十二人，地质队伍二千一百三十二人，工厂建设队伍二百零三人，设计人员五百七十六人，支援铁路建设六千四百零七人，支援电力建设六千六百三十三人。至十二月底，经煤炭部陆续从全国十五个省、二十五个矿务局成建制、成套抽调建设队伍支援六盘水，年末统计西南煤矿建设指挥部所属大军已达五万多人。这些职工到后，以自力更生，艰苦创业的精神，自造房屋，搞“干打垒”，克服副食缺乏，蔬菜不足，粮食全赖外运等等困难，日以继夜地工作。

我市除大力发展工业外，还提出了以林为主，农牧结合，多种经营，综合发展的方针。农业方面自党的十一届三中全会以来，出现了空前的大好形势，农村已从联产承包发展到各种专业承包，从解决温饱问题发展到向富裕迈进，一九八三年粮食产量达到八亿一千八百六十八万斤。

交通运输方面，已初步形成了一个以铁路为主体的包括火车、汽车、拖拉机、马车等组成的交通运输网，境内铁路有横贯六枝、水城的贵昆线，云南沾益经盘县平关至柏果的盘西支线，水城西至大弯的水大线，全长共二百四十公里，年运货量为一千六百一十六万吨；公路总长度，为二千六百七十七公里，各种机动车辆六千另九十八台，常年货运吞吐量为二千六百五十一万吨/公里。

科教卫生方面，迨至一九八三年，全市共有科研机构九所，设计院三所，勘查机构七个，各类科研人员八百三十八人，大专一所，中专七所，技校四所，中学一百二十三所，小

学二千一百四十七所，在校学生共三十三万六千二百零六人，专任教师一万五千一百八十三人，幼儿园五十六所，入托儿童五千六百三十五人，专任保育教师四百一十八人；医疗卫生事业机构四百三十八所，床位四千二百一十一张，医护技术人员六千三百三十六人。

六盘水市是一个新兴的工业城市，而市属各特区，却早已分别于明、清建制，历史悠久。市区内喀斯特地貌繁衍极盛，有许多瑰丽多姿的岩溶奇观。盘县特区喀斯特溶洞——“碧云洞”胜景，明代地理学家徐霞客在他的游记中早有记述，其所书“碧云洞天”四个大字，刻于山岩至今尤存；盘南乐民温泉，可以开发为疗养胜地；县城的佛教庙宇水星寺，经政府拨款修复后游人不绝。六枝特区桃花公园秀丽引人。水城特区钟山公园正在新建。水城钢铁厂厂区内新开发的龙凤地宫，千姿百态，景色壮观。红军长征过境时留下的二、六军团指挥部旧址，红二、三、六、九军团留下的标语，辛亥革命先驱安健墓和多处革命烈士陵园墓，均为后世瞻仰凭吊的革命遗迹。别的名胜古迹还有：六枝郎岱木城碑，打铁关古道，岩脚仙人桥，落牛崖碑刻，桃花洞古人类遗址；盘县特区则家地明墓、北门鼓楼、白骨墓；水城特区硝灰洞旧石器时期文化遗址，杨梅普济铁索桥，以及明、清古建筑寺、庙、塔、阁等三十余处。

六盘水市城镇建设的发展方针是：积极发展以工矿区为主体的、不同等级、大小不一的小城镇群，形成以市所在地为核心，以煤炭、钢铁、电力、建材为主体的重工业城市。随着矿产资源的开发，促进了城乡经济的发展，现已初步形成了以市所在地水城钟山镇为中心，六枝、盘县为支点，

上四个工矿镇和三十六个农村区镇为纽带的扇形城市网络。城市经济在市的整个国民经济中已占绝对优势。一九八三年，全市财政总收入来自工业和城镇的占百分之八十八点九。目前市级领导机关所在地——钟山镇的建设，开始迈出大步。机关办公楼、住宅、百货大楼、服务商店、新华书店、图书馆、体育场、人民会场、影剧院、宾馆饭店梯比鳞次，风景游览区相继开放使用，街道、商业服务及交通设施正在不断改善。一个新兴的现代化工业城市已初步形成。

六盘水市在贵州和整个大西南是一个重要的战略基地。它的建设和发展，一直受到党中央、国务院的重视和关怀。在六十年代，毛主席对大西南和六盘水的建设作过多次重要的指示。一九六五年十一月二十四日，党和国家领导人邓小平、李富春、薄一波、李井泉、程子华、吕正操等到西南煤矿建设指挥部(六枝)视察，小平同志讲：现在有希望了，看到西南有铁有煤，不然建好多厂也没有用处。又说：放心了，办好西南两个大型的联合企业就好了，就有希望了。小平同志当时见到我们的矿区工人生活艰苦，回京后，指示商业部门给运来了大白菜、大葱等蔬菜副食品。工人们吃到了千里送来的蔬菜，感到无限温暖、受到极大鼓舞，干劲十足，表示一定要早日建设好大三线，使党中央放心，毛主席放心。一九六六年七月，彭德怀、李井泉、程子华等视察了水城发电厂现场和盘县特区的盘关、土城等地。彭德怀同志还来到了六枝。八月，余秋里同志也来到六枝、水城视察工作。

一九八〇年十月和一九八四年三月胡耀邦总书记和赵紫阳总理都先后来我市视察，并对我市的建设发展作了极其重要的指示。全市各族人民在党中央和省、市委的领导下，经

过十五年到二十年的努力，将把六盘水建设成为一个既可以独立存在，又能支援全国建设的现代化能源和重工业基地。

我所知道的六枝矿区建设始末

陈 连 泉

六枝矿区的所在地六枝特区，二十年前属郎岱县管辖。郎岱县建于清代雍正九年（一七三一年），与古夜郎国有着深厚的历史渊源。地方志载有古夜郎国之名的“郎”字来自郎山、岱山之传说。一九八三年十一月在六枝特区中心建设桃花公园时，在一个山洞里发掘出的古人类遗址，据初步鉴定，人类在这里至少生活了一万多年。六枝矿区就是在这片古老的、贫穷落后的土地上进行建设的。

初 期 建 设

开发六枝矿区的第一批开拓者是一四二煤田地质勘探队。他们为了寻找黑色宝藏，几乎踏遍了郎岱的山山水水，为六枝矿区的建设，提供了普查和精查的重要资料。煤炭工业部遵照毛泽东同志关于要改变“北煤南运”状况的指示精神，决定开发贵州西部煤田。从一九五八年 起，先后由东北、华北、华东等地区抽调不少职工来到矿区（当时属郎岱县六枝区管辖）。这里是一片荒野，没有铁路，只有简易的安（顺）水（城）公路；没有电力，只有煤油灯照明；没有工业，只有六枝、云盘镇上的小手工业，生产方式十分落后，人民生活还十分贫困。随着祖国煤炭事业的发展，这块沉睡了千万年的处女地被开垦了。

建设者们初到六枝，头顶青天，脚踏荒山，房无一间，在当地政府的支持下租借民房（有的是住在牛圈的上层），民房不够，便搭起帐篷，砌好炉灶在野外安营扎寨。在这人烟稀少的荒地上先后成立了贵州省煤炭工业管理局郎岱建井处和建筑安装工程公司，到一九六〇年六月，省局将上述两个施工单位合并成省局第二基本建设公司。

除了居住条件简陋外建设者们，还要克服和战胜气候、水土不适应等困难，尤其是吃饭的困难最为突出。当时这里的粮食部门只能供应为数不多的城镇居民，大批职工、家属的到来，难以供应细粮，大部份是供应玉米粒。外省来的同志大多爱吃面食米饭，但现在一日三餐只能以包谷饭为主。女同志生小孩，也只能凭出生证明供应五斤面粉或面条，这就是建设初期粮食供应的实情。食堂去买粮既无口袋装，又无汽车运，领导上便发动职工用自己的长裤把裤脚扎好当口袋扛回食堂。所谓的“食堂”，其实只不过是个芦席棚子，职工取了饭菜便席地蹲坐就餐罢了。吃粮难，吃菜更难，平时买不到蔬菜，只能在每逢六天一次的赶场天去买点。猪肉根本不供应，至于豆制品、酱油、醋等副食品更是从未得见，故平时只能用四季豆加上点盐巴、辣椒做菜，要是能喝上点菜叶汤，也可算美味佳肴了。

在生活上遇到的困难除了吃、住外，还有劳动后无澡堂洗澡，矿建单位只好用芦席围棚，让工人用木桶、木盆盛水冲洗，至于地面单位就连这样简易的洗澡地点也没有，职工只能各自设法解决。职工理发只能在赶场天找私人理，小孩也无托儿所寄托。

此外，在工资待遇上这里比老区低，调来的职工除了降低