

30

# 临高文史

第七辑

(水电专辑)



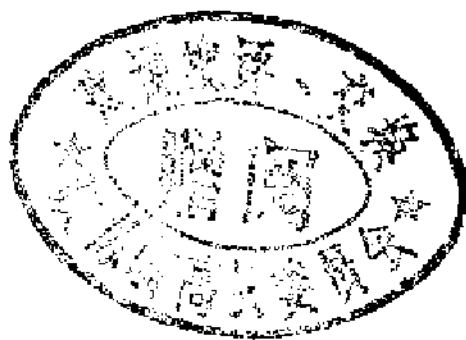
政协海南省临高县委员会文史资料研究委员会编

一九九二年三月

# 临高文史

第七辑

(水电专辑)



政协海南省临高县委员会  
文史资料研究委员会编

一九九二年三月

# 临高县政协文史资料研究委员会

主任 孙瑞端

副主任 王世光 王贻安

## 《临高文史》第七辑编辑人员

主 编 王世光

责任编辑 郑其豪

编 辑 许代彬 谢文超  
陈汉恩 王中柱  
黄元辑 王宗祥



图为：1992年1月13日，国务院副总理田纪云（左二）在省长刘  
剑锋（右二）、副省长陈苏厚（左一）、县委书记胥孟彪（右一）  
的陪同下视察南宝乡水利设施。

王泽美 摄



图为：1990年2月16日，国务委员陈俊生（右五）、农业部副部长刘江（左四）在副省长陈苏厚（左六）和县委副书记林亚华（左二）的陪同下视察临高县农业综合开发重点项目工程——调俗洋水利渠道。

吴秋光 摄



图为：1987年1月，联合国世界粮食计划署驻北京代表  
处执行主任斐琪先生(右六)及项目官员龚建英女  
士(左一)检查2719工程——头固凤蛟二支渠。

省农口外援处 供稿



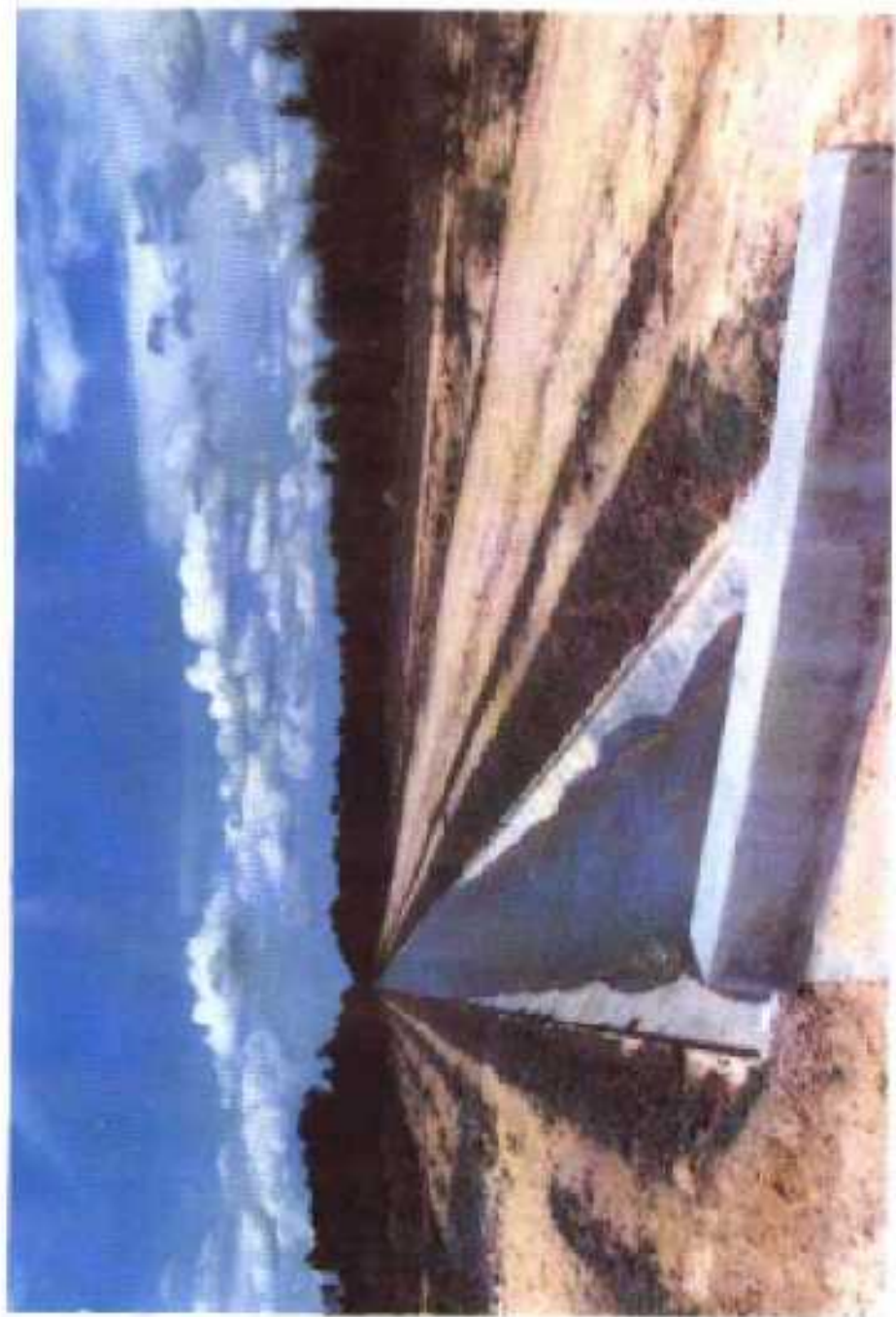
图为：1991年5月7日，省委书记邓鸿勋（左四）、副省长陈苏厚（左三）在县委书记井孟超（左二）的陪同下视察省农业综合开发9024重点工程南宝四支渠。

刘昭武 摄



图为：1991年10月11日，省政府副主席姚文斌（右三）、副省长陈苏厚（左一）、  
省水利局长黄强（右一）在县长蔡堂生（右二）、副县长曾庆钊（左二）  
的陪同下，检查2719工程——头围坎水利渠道。

利昭武 摄



图为：改建后南宝四支渠廊基梁柱。

王世光 摄

发展水利事业  
振兴临高经济

陈苏厚  
一九九三年  
三月十八日

海南省副省长陈苏厚题词

興利除害  
造福万代

黃強  
一九九二年

海南省水利局长黄强题词

開發水力資源  
造福子孫萬載

符孟彪

一九九二年三月

中共臨高縣委書記符孟彪題詞

進一步办好电话  
为社会主义经济服务  
朱堂生同志题

临高县县长朱堂生题词

# 目 录

- 临高水利史概述..... 符中坚 王德威 ( 1 )
- 临高电力发展史话..... 王运桓 王利民 ( 13 )
- 引来松涛水 灌稳万顷田..... 符中坚 郑其豪 ( 22 )
- 2719工程在临高县的效益..... 王兆霖 ( 30 )
- 海南省农业综合开发“9024”重点项目  
工程——南宝四支渠..... 王中柱 ( 36 )
- 临高县最大的蓄水工程——尧龙水库  
..... 王河清 黄元辑 张吉亮 ( 44 )
- 临高最大的引水工程——波莲水坝  
..... 柯世能 杨宗显 ( 50 )
- 文澜河的开发与利用..... 张南灵 ( 55 )
- 大挖其沟 排除内涝  
——临高县1974年冬挖通27条大排涝沟纪实  
..... 龙 驹 ( 63 )
- 人笑畜欢  
——记临高县农村人畜饮水工程  
..... 王利民 ( 69 )

临高第一宗水利工程——东江水坝	
.....	郑其豪 文 召 (77)
临高第一宗蓄水工程——吾鲁水库	杨宗显 (81)
鱼池水轮泵提灌站	王德威 (83)
彩桥堤坝话沧桑	陈仁礼 王碧中 (86)
临高县喷灌、微喷灌示范试点工程	
.....	曾繁宇 符国保 (90)
水库浸区移民安置	符文福 郑其豪 (93)
临高县中小型水库简介	张召进 王兆黑 (98)
临高县农电管理总站	县农电总站供稿 (101)
百仞滩水电站	郑其豪 (107)
临高县水电站简介	王利民 (111)
从“骷髏冢”想起	黄元辑 (116)
临高县水电机构变迁及负责人更迭情况	
.....	郑其豪搜集整理 (119)

# 临高水利史概述

符中坚 王德威

临高县位于海南岛的西北部。东邻澄迈县，西南接儋县，西北濒北部湾，北接琼州海峡。地处东经 $109^{\circ}30'$ — $109^{\circ}53'$ ，北纬 $19^{\circ}34'$ — $20^{\circ}02'$ 之间，东西宽34公里，南北长47公里，总面积1317平方公里，折合197.81万亩。全县现有耕地面积40.8885万亩。其中水旱田20.93万亩，旱地20.34万亩，还有水面6.46万亩，海岸线长73公里，地形呈椭圆，南高北低，属于琼北台地。年均日照时数2174.5小时，年均气温 $23.4^{\circ}\text{C}$ ，阳光充足；年均降雨量1432毫米。雨量充沛，35万人民勤劳耕耘在这块肥沃的土地上，盛产粮、糖、油、鱼等，素有“鱼米之乡”的美称。

县境内主要河流有：文澜河，发源于儋县大王岭，流经儋县的和庆，从南至北，横过我县腹地的和舍、南宝，加来、美台、波莲、文澜江、临城、博厚、东英等10个乡镇，于博铺港注入大海，全长36.5公里，流域面积776.78平方公里。

大塘河，亦叫东江河，系南渡河支流，全长40公里，流域面积494.2平方公里，流经本县的和舍、东江、龙波地

区。后进入澄迈境内注入南渡江。

马袅河，发源于本县境内的多文岭，全长23.4公里，流域面积101.01平方公里，流经多文、皇桐、马袅，于马袅港入海。

文科溪，发源于波莲镇的乾彩、抱庞村和美灵上村之间，全长26.5公里，流域面积96.3平方公里，流经县热作农场、红星农场、古柳电站，转向西流到彩桥村附近注入北部湾。

博厚溪，发源于博厚镇洋梧村附近，全长10公里，流经高城、文台、大郎村等地，后流入琼州海峡。

我县降雨量，分布不均匀，夏秋丰、春冬缺，年均降雨量为1432毫米，平均径流深为574毫米，流量为7.4亿立方米，但临高县地下径流丰富，地下水有6.01亿立方米，可开采量为1.239亿立方米，储量为44573万立方米/年。不过，由于地壳结构不同，南北分布不均，东西差别较大，采度深浅不一，全县河流水能理论蕴藏量达14700千瓦，可开发利用水能量为一万千瓦，利用率68.06%。这些自然资源为我县开发利用、创造财富，具有良好的条件。

解放前，由于历代政府腐败，临高县水利资源很少开发利用。据史料记载，从明清到民国的数百年间，世世代代的父老乡亲只能鞠役于文澜河、大塘河、马袅河、加来溪、尧龙溪、博厚溪等大小河溪设水车车水，或用篱笆堵水灌溉，全县较大的二陂（禾新陂、和隆陂）三泉（霖泉、涌涌泉、滄庵泉）却成为最大的自然流灌区之一，只不过灌溉600多亩而已。清康熙十九至廿二年，四年亢旱，田园荒芜，饿殍