

历史地理

第二卷

中国地理学
会历史地理
专业委员会
《历史地理》
编委会编

K/6

历史地理

第二辑

中国地理学会历史地理专业委员会
《历史地理》编辑委员会编

0485/26



20888086



上海人民出版社

888086

封面题字 顾廷龙
责任编辑 刘伯涵

历史地理

第二辑

中国地理学会历史地理专业委员会《历史地理》编辑委员会编

编辑部地址：上海邯郸路复旦大学中国历史地理研究所

上海人民出版社出版

(上海绍兴路54号)

新华书店上海发行所发行 上海新华印刷厂印刷

开本 787×1092 1/16 印张 13.75 字数 305,000

1982年11月第1版 1982年11月第1次印刷

印数 1-6,700

书号 11074·526 定价(七) 1.30元

《历史地理》编辑委员会

主 编 谭其骧

副 主 编 侯仁之 史念海

顾 问 郭敬辉

委 员(以姓氏笔划为序) 马正林 方国瑜 史念海 吴应寿 张修桂

陈桥驿 侯仁之 钮仲勋 徐俊鸣 韩儒林 谭其骧

常务编辑 吴应寿 张修桂

《历史地理》目录

第二辑

- 北京城：历史发展的特点及其改造·····侯仁之（1）
-
- 两爨六诏地理考释·····方国瑜（21）
夜郎历史地理中的几个问题·····周维衍（32）
有关吐谷浑故都——伏俟城的若干历史地理问题·····黄盛璋（39）
耶律大石北行史地杂考·····陈得芝（51）
明初安定、阿端、曲先、罕东等卫杂考·····邓锐龄（58）
-
- 周初的“三监”与邶、鄘、卫三国及卫康叔封地问题·····刘起钊（66）
高阙考辨·····严 宾（82）
汉桂阳郡建置时间考·····何介钧（85）
汉代敦煌郡西境和玉门关考·····赵永复（88）
东汉时期钱唐县之废复·····奚柳芳（92）
吉、黑两省西部地区四座辽金古城考·····李健才（94）
-
- 我国古代湖泊的湮废及其经验教训·····陈桥驿（104）
辽河平原水系的变迁·····林汀水 陈连开（110）
明代的居延海·····**施一揆**（116）
-
- 康熙元年（1662年）黄河特大洪水的气候与水情分析·····王涌泉（118）
湘江下游森林的变迁·····何业恒 文焕然（127）
-
- 魏晋南北朝矿业的分布与发展·····钮仲勋（136）
唐代经济重心的转移·····曹尔琴（147）
-
- 试论河北地区村落的出现与发展·····朱新望（156）
昆明市的聚落起源、城址演变、城区扩张及其地理因素的探讨·····于希贤 于希谦（159）
从万胜镇的衰落看黄河对豫东南平原城镇的影响·····陈代光（167）

圆仁《入唐求法巡礼记》东返日本航路再探 ····· 王文楚 (172)

问
题
讨
论

唐代渤海率宾府辨 ····· 张泰湘 (176)
率宾府、恤品路和开元城 ····· 郭教生 (181)

读
书
札
记

郭著《李白与杜甫》地理正误 ····· 谭其骧 (188)

纪
念
顾
颉
刚
先
生

回忆禹贡学会——纪念顾颉刚先生 ····· 韩儒林 (192)
顾颉刚先生有关历史地理的论著目录 ····· 王煦华 朱一冰 (195)

书
籍
评
介

《元丰九域志》的成书及其价值 ····· 王文楚 魏嵩山 (201)

译
丛

测绘中国地图纪事 ····· (法)J. B. 杜赫德 (206)

学
术
动
态

1982年中国历史地理学术讨论会在上海召开 ····· 朱杨印 (20)
水利史研究会成立暨学术讨论会在四川灌县举行 ····· 魁 一 (38)

补
白

唐代地名“标准化”的概念 ····· 望 新 (31)
北京地区播种水稻始于何时 ····· 孔祥铸 (84)
《通鉴》胡注纠谬一则 ····· 禾 子 (87)
长江长洋港汉道辨析 ····· 龚 江 (109)
《水经注》究竟记述多少条水 ····· 赵永复 (115)
西汉人对生态平衡的认识 ····· 一 得 (126)
先秦时期人们对保护山林的认识 ····· 贺圣迪 (135)
现存最早的商旅交通指南 ····· 杨正泰 (158)
新书简介——黄盛璋《历史地理论集》 ····· 吾 印 (175)
“夷童”考 ····· 刘 翔 (180)
《汉书·地理志》县目试补 ····· 周 庄 (187)

HISTORICAL GEOGRAPHY

NO. 2

Contents

1. Beijing: It's characteristics of Historical development and transformation
..... Hou Renzhi (1)
2. Researches on and Annotations to the Geography of Liancuan and Liuzhao
..... Fang Guoyu (21)
3. Some Problems in the Historical Geography of Yelang
..... Zhou Weiyan (32)
4. Several Problems Concerning the Historical Geography of the City of Fusi, the
Ancient Capital of Tuyuhun..... Huang Shengzhang (39)
5. The Northward March of Yelu Dashi; Some Historical and Geographical Rese-
arches..... Chen Dezhi (51)
6. Studies on the Wei of Anding, Aduan, Quxian and Handong in Early Ming
..... Deng Ruiling (58)
7. Problems Concerning the "Three Supervisors" of the Early Zhou and the States
of Bei, Yong and Wei as well as the Fief of Wei Kangshu..... Liu Qixu (66)
8. An Inquiry into Gaoque..... Yan Bin (82)
9. A Research on the Establishment of the Guiyang Prefecture in the Han Dynasty
..... He Jiejun (85)
10. Studies on the Western Border of the Prefecture of Dunhuang and the Yumen
Pass in the Han Dynasty..... Zhao Yungfu (88)
11. The Abolition and Re-establishment of the County of Qiantang in the Eastern
Han..... Xi Liufang (92)
12. Researches on the Four Ancient Cities of the Liao and the Jin in the Western
Part of the Provinces of Jilin and Heilongjiang..... Li Jiancai (94)
13. The Silting-up of China's Lakes in Ancient Times and the Lessons Drawn There-
from..... Chen Qiaoyi (104)
14. The Changes of the Drainage System in the Plain of the Liao River
..... Lin Tingshui & Chen Liankai (110)
15. The Juyan Sea in the Ming Dynasty..... [Shi Yikui] (116)
16. Analyses on the Climate During, and the Conditions of, the Catastrophic Flood
of the Yellow River in 1662..... Wang Yungquan (118)
17. The Vicissitudes of the Forests in the Lower Reaches of the Xiang River

- He Yeheng & Wen Huanran (127)
18. The Distribution and Development of Mining Industry in the Wei, the Jin, and the Northern and Southern Dynasties..... Niu Zhongxun (136)
19. The Shift of the Economic Centre in the Tang.....Cao Erqin (147)
20. On the Emergence and Development of the Settlements in the Region of Hebei
.....Zhu Xinwang (156)
21. An Inquiry into the Origin of the Settlement, the Evolution of the Site, and the Expansion of the Urban Area of the City of Kunming as well as Their Physical Factors Yu Xixian & Yu Xiqian (159)
22. The Effect of the Yellow River on the Towns in the Southeastern Yu Plain as Viewed from the Decline of the Town of Wansheng..... Chen Daiguang (167)
23. One More Inquiry into the Homeward Voyage to Japan of Ennin as Recorded in his *Ru Tang Qiu Fa Xun Li Ji (Pilgrimage to the Tang for Dharma)*
..... Wang Wenchu (172)
- 24. PROBLEMS IN DISCUSSION**
- Researches on the Prefecture of Shuaibin, Bohai, in the Tang Dynasty
.....Zhang Taixiang (176)
- Shuaibin Fu(Prefecture), Xupin Lu(Prefecture), and Kaiyuan Lu
(Prefecture)..... Guo Yisheng (181)
- 25. READING NOTES**
- A Correction of Some Geographical Errors in *Li Bai and Du Fu* by Guo Moruo
..... Tan Qixiang (188)
- 26. IN MEMORY OF MR. GU XIEGANG**
- Recollections of the Yugong Society: in Memory of Mr. Gu Xiegang
..... Han Rulin (192)
- A Bibliography of Mr. Gu Xiegang's Works in Relation to Historical
Geography Wang Xuhua & Zhu Yibing (195)
- 27. BOOK REVIEWS**
- How was *Yuan Feng Jiu Yu Zhi* Written and What Is Its Value
..... Wang Wenchu & Wei Songshan (201)
- 28. TRANSLATIONS**
- Surveying and Mapping the Maps of the Imperial China..... J. B. Du Halde (206)
- 29. RECENT DEVELOPMENTS IN ACADEMIC CIRCLES**
- Convening of the Academic Discussion on Chinese Historical Geography in 1982
in Shanghai.....Zhu Yangyin (20)
- Establishing of the Researching Association on History of Chinese Irrigation
Works and Convening of Academic Discussion in Guanxian of Sichuan
..... Kui Yi (38)

北京城：历史发展的特点及其改造

侯仁之

1980年春，作者应加拿大不列颠哥伦比亚大学的邀请，前往进行短期讲学，曾作公开讲演三次，现在把有关北京历史地理两讲的中文原稿，略加删改合为一篇，重新标题，发表在这里，请国内读者指正。

我深感荣幸有此机会来到你们美丽的国家，这是我国人民所难以忘怀的伟大的国际主义战士诺尔曼·白求恩的祖国。整整四十年前，白求恩大夫为中国人民的解放事业，献出了自己宝贵的生命。他是把中加两国连接在一起的重要桥梁，是中加两国人民友谊常存的象征。当初他为之献身的事业，在我国已经取得了伟大的胜利；他的理想，在他战斗过的土地上已经开花结实。一个新中国在不断排除来自内部和外部的一切干扰和破坏，正在一个新长征的道路上，向着现代化的目标努力前进。为此我们就需要向西方虚心学习一切先进的科学技术——在这方面，贵国就有许多值得我们很好学习的地方；另一方面，我们还需要从自己的历史文化遗产中吸取一切有价值的部分，而这一点，在我们建设社会主义新文化的过程中，乃是更为重要和更为复杂的一个问题。

对于这个问题，我希望能用一个显而易见的例子，作个简要的说明，这就是如何在古老的北京城的基础上，建设社会主义新时代的人民首都的问题。为了充分说明这个问题，概括地回顾一下北京城历史发展的过程及其

特点，还是必要的。

北京城作为中华人民共和国的首都，刚刚度过了三十周年，然而它的历史却可以追溯到悠久的过去。

一、北京地区开发的先驱

远在五十万年前，北京西南郊的周口店地区，已经有中国猿人生活在那里，这就是举世闻名的“北京人”。

在“北京人”住过的山麓洞穴里，发现了埋藏丰富的原始人类的化石和他们使用过的工具以及动物化石，这些发现为研究人类起源和发展提供了非常重要的科学依据。这不但是中国远古文化遗产的瑰宝，也是世界文化宝库中的奇珍。

在这些发现中，还有“北京人”用火的遗迹。“北京人”在洪荒的世界里，燃起了熊熊的火焰，宣告了人类黎明时代的来临。

“北京人”处在原始社会的初期，过着群居的生活。他们用木棒和石头所制造的最原始的工具，从事采集和狩猎，以维持自己的生存和抚育后代，为此他们不得和自然界进

行着艰苦顽强的斗争。

经过了几十万年的漫长岁月，一直到原始社会末期，也就是大约四千年前，在北京近郊的平原上，开始出现了一些最初形成的小居民点，这是最早的农民和牧民集居的地方；他们已经从迁移不定的采集和狩猎生活过渡到以农牧为主的定居生活。这些最早的农民和牧民，正是开发北京地区的先驱。

随着生产力的发展和剩余产品的增加，以及社会劳动的分工，开始出现了私有制和极少数不劳而食的剥削者。原始社会开始解体，人类历史上第一个阶级压迫的社会即奴隶制社会逐渐形成。

最初城市的出现，正是奴隶社会形成的标志。

二、北京的原始聚落：蓟及其城址的地理条件

还在三千多年以前，也就是中国奴隶社会的前期，北京的原始聚落已经存在。那时中国的主要统治者，是已经发明了文字记事的商朝。商朝统治的地区，集中在华北大平原的中部，历史上泛称“中原”。对于建都在“中原”的商朝统治者来说，北京的原始聚落还远在北方，可是以青铜器为重要标志的商朝文化，已经传布到这里。

公元前十一世纪初，兴起于黄河中游高原地区的周朝，向东发展，终于征服了大平原上的商朝，相继建立了一个更加发展了的奴隶制国家。北京的原始聚落也就在这时迅速成长起来，这就是日后闻名的蓟城。蓟也就是北京最早见于文字记载的名称。

史书称蓟原是周初在北方的重要封国之一，在蓟的西南方不远、傍近太行山东麓，还有另一个重要封国叫做燕。后来燕国吞并了

蓟国，并迁都到蓟城。

在这里有一个需要特别注意的问题，那就是：蓟的城址是怎样选择的？或者更确切地说：究竟有哪些地理上的因素，使得蓟城的原始聚落得以发展起来，历久而不衰？

这是一个饶有兴趣的问题，早已为中外地理学家所注意，而且到今天还仍然是一个值得深入探索的问题。

为了说明这一点，不能不提到加拿大地理学家所熟知的一位负有国际声望的学者，这就是曾在多伦多大学任教的澳洲人 G. 泰勒 (Griffith Taylor) 教授。

泰勒教授在到加拿大之前，曾任教于美国芝加哥大学，并于 1941 年当选为美国地理学家协会主席 (President of the Association of American Geographers)。正是在这一次当选时的就职演讲中泰勒教授根据他实地考察和研究的结果，讲到了关于北京早期城址选择的问题。这次讲稿的主要内容又编入了他所写的《城市地理学》(Urban Geography) 一书中。现在我就从他这本书中引用几段，以说明他对于北京城址问题的看法。

在这部书的第 26 页上他写道：

“要指明北京所以凌驾于黄河冲积平原的绝大部分城市之上的任何环境因素，是困难的。本来可以期待北方的主要城市，或者是在大平原的中心、或者是靠近主要的河流、或者是在沿海的一个良好港口上发展起来。但是这样的条件，北京都不具备。”

在以下两页中，他提出了自己的一种看法：

“看来在北京城址的选择上，显然包含有许多‘人’的因素。在古代，巫师们认为这一城址是特别吉利的。”

“大约早在公元前 723 年，由于巫术上和政治上的原因，导致了这个城市的

诞生。当时蓟是燕国的首都。以此为起点，似乎再没有其他城市相与颉颃。”

最后，他的结论是：

“必须承认，北京城址的选择，不是由于任何明显的环境上的因素，……我们或许可以认为北京——位于一个具有同一环境的辽阔地区之内——是一个很好的例子，暗示在这样的情况下，偶然性的理论说明了地理分布的事实。”（第29页）

四十年的时间过去了，在这期间——特别是从新中国建立以来，在研究北京城城址起源的问题上，不断有新的考古发现和新的研究成果可供参考。可惜的是泰勒教授未能来得及看到这些新材料就离开了我们。如果根据这些新发现的材料来批评泰勒教授的某些论断，是不公平的。现在极需要做的是利用到目前为止我们所能掌握的新材料，对蓟城的起源和城址的特点，再作些进一步的探讨。

为此，就需要对蓟城的地理位置及其特征，再做些必要的说明。

第一、过去关于蓟城城址的确切地点，无论是在中文或外文的研究著作中，论证多不可靠。到目前为止，根据所掌握的新材料，可以确定蓟城的故址，就在今日北京市区的西南隅，相当于现在广安门附近的一带地方。

第二、这一城址的位置，也正好处于附近一个小平原的西南隅。这个小平原，可以称之为“北京小平原”。从地形的特征来看，也有人叫它做“北京湾”。因为这个小平原的西、北和东北三面，有丛山环抱，其形势有如海湾。二、三百万年前，这里也确曾是一个海湾，海湾的东西两侧，各有一条大河，切开山岭，注入海湾。东边的一条河，现在叫做潮白河，其下游曾是旧日南北大运河的一段。西侧的一条河，现在叫做永定河，也和黄河一样

以携带泥沙之多而闻名。这两河所携带的泥沙，逐渐把这个古代的海湾淤为平地，向南与黄河冲积平原连成一片。

第三、这个北京小平原和华北大平原的关系，从交通条件来看，是特别值得注意的一个问题。因为三千年来这里的地理情况，已经发生了巨大的变化。看不到这一点，就不能真正理解古代蓟城之所以在这里发展起来的原因。

根据现在的地理情况来看，从华北大平原北上进入北京小平原，或者是从北京小平原南下华北大平原，无处不可通行。但是在三千年前，当蓟城开始兴起的时候，情况就大不一样了。那时蓟城的南面和东南一带，湖泊沼泽，星罗棋布，阻隔了一切南北来往的道路。只是在世代勤劳的农民长期经营之下，大片湖沼低地才被改造为肥沃的良田，这是三千年来地理景观上的一大变化，只是在这里无暇细讲了。

且说在三千年前，假如有人从华北大平原北上进入北京小平原，就只有一条道路可以畅行无阻，那就是沿着华北大平原的西侧和太行山的东麓，步行北上。这条道路是沿着高山与平原之间的一条狭长地带逐渐发展起来的。太行山标志了山西高原的东部边缘，高原上的无数河流，大体都是自西而东，切穿了太行山，奔腾而下，注入大平原，然后汇集入海。河流出山之后，形成了或大或小的冲积扇，为太行山东麓的南北大道，提供了良好的渡口。沿着这条大道北上，越过一个又一个的渡口，最后来到最大河流上的一个最难越过的渡口，这就是永定河上的古代渡口。越过这个渡口之后，就进入了北京小平原。因此这个渡口就等于是小平原的门户。一旦进入小平原之后，如果还要继续前进，越过崛起于小平原北面和东北面的丛山峻岭，

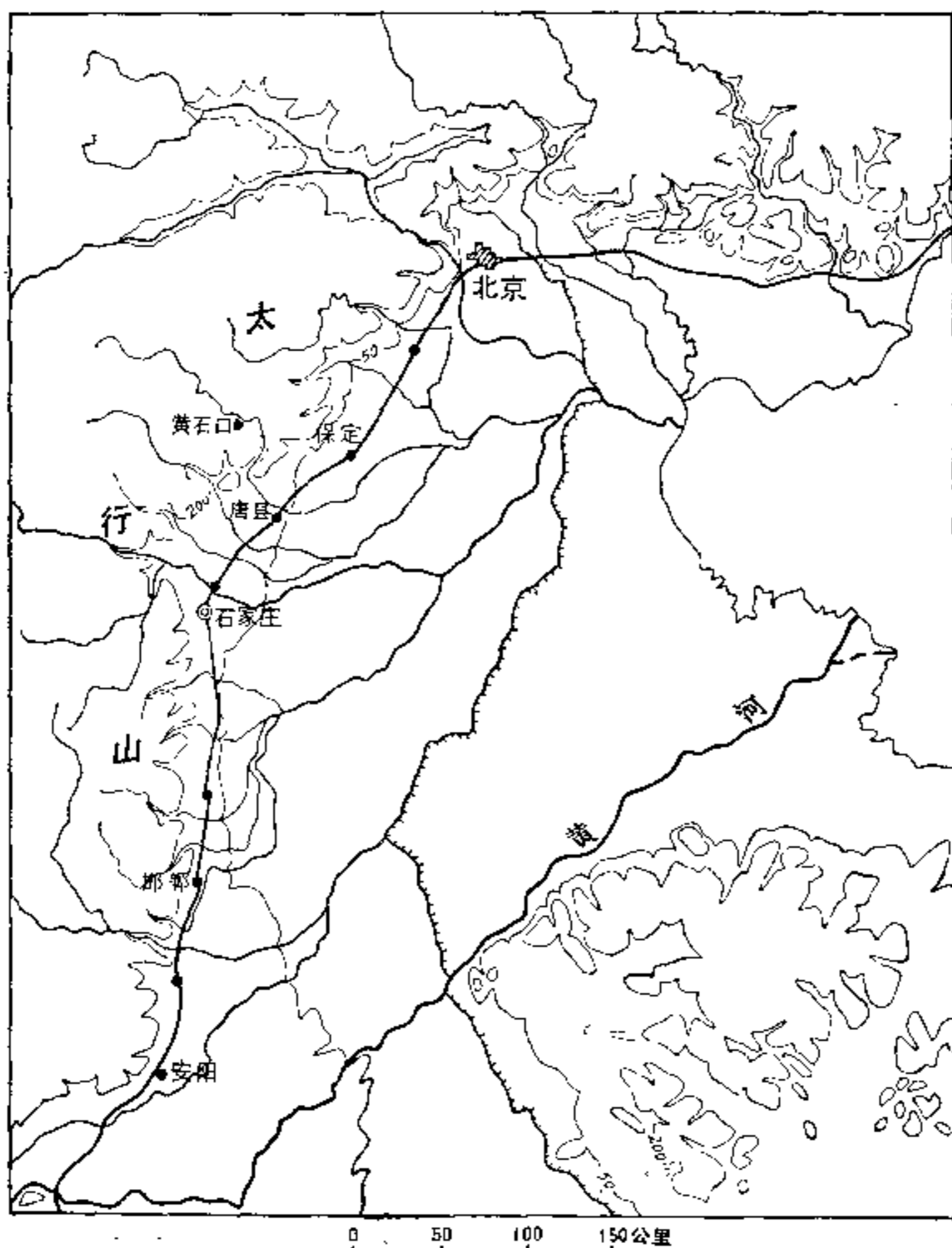


图1 太行山东麓地形略图

以到达遥远的山后地区，那就必须在有天然峡谷提供了南北通道的地方，才有可能。

正如乐观的中国劳动人民一个谚语所说的那样，“天无绝人之路”。在北京小平原的西北隅和东北隅，各有一处山峡缺口。在西北隅的一个叫做南口，从南口入山，穿过一段峡谷，翻过平缓的八达岭——也就是离北京最近的一段“万里长城”所在的地方——转向西北，经过一带宽阔的山间盆地，可以直上内蒙古大高原。

在东北隅的一个叫做古北口，从古北口入山，偏向东北，穿过连绵不断的丘陵山地，

就进入了东北大平原。

此外，还有一条大道，从北京小平原一直向东，沿着燕山南麓前进，直到山与海相接的地方，便是现在有名的山海关。出山海关，沿滨海走廊向东北，直达辽河下游平原。

在说明了上述情况之后，这里就出现了一个饶有趣味的问题，即从华北大平原沿太行山东麓北上的大道，在渡过永定河的古代渡口之后，随即分歧为三，继续前进，那么这个大道的分歧点，应该在哪里？

在一般的情况下，这个大道的分歧点，应该就在渡口上。作为这样的一个渡口，实际

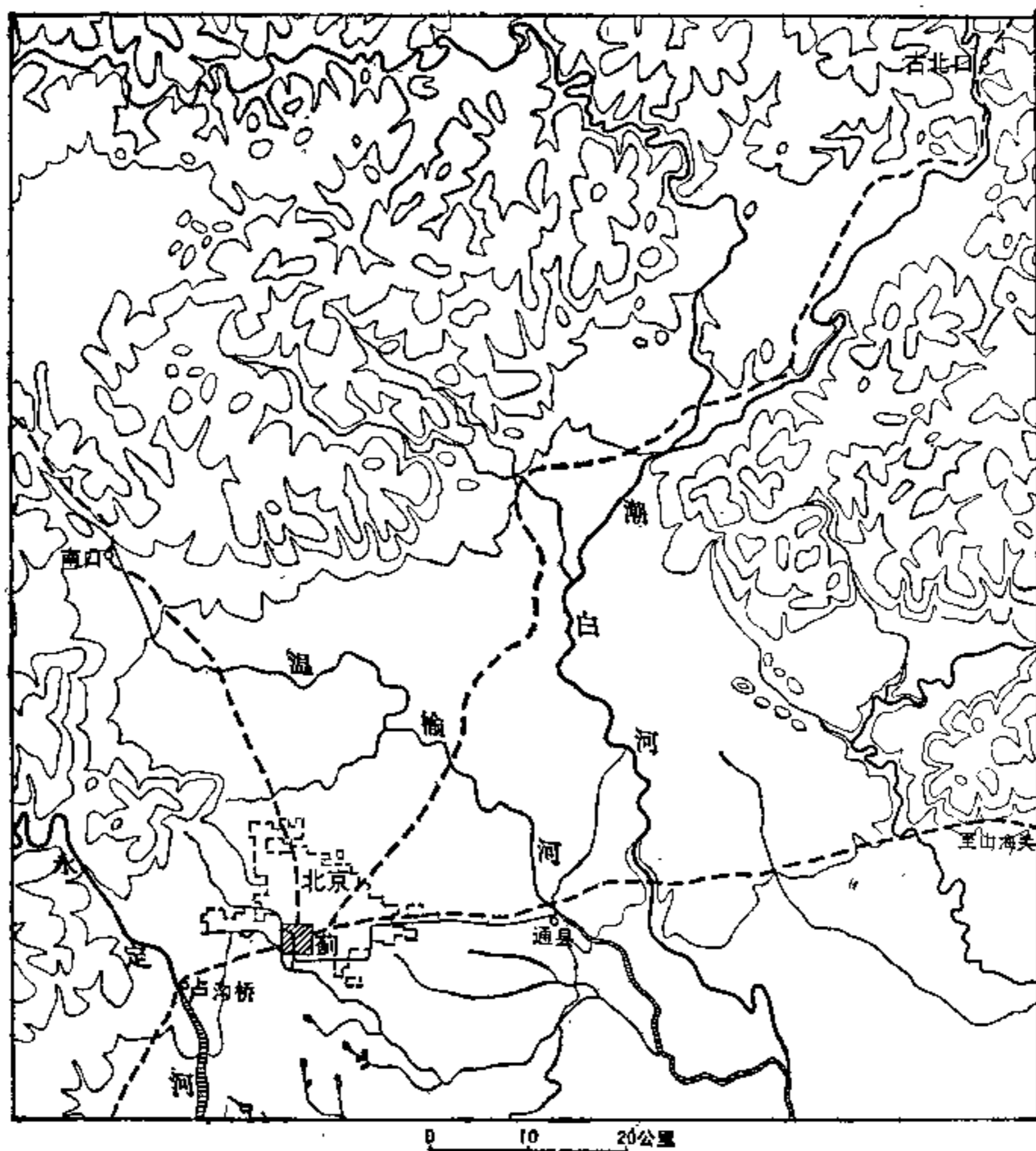


图2 北京小平原古代大道示意图

上也就是来往交通的枢纽。随着社会经济的发展，交换关系日趋频繁，这样的—个渡口，也就为一个城市的成长，提供了有利的条件。这种情况，在世界城市的发展史上是不乏其例的。例如从泰晤士河的古—代渡口上发展起来的伦敦城，就是一个典型的例子。如果这一推断是合理的，那么北京城本来就应该从永定河的古—代渡口上成长起来，然而事实并不如此。北京城并没有在这里成长，代替了一个城市而在这里出现的，是公元1192年才在这里建造起来的一座大石桥，去今也已七百多年。这座大石桥在某些西方文献中也叫

做“马可·波罗桥”，因为威尼斯的旅行家马可·波罗 (Marco Polo, 1254—1323) 是第一个从这座大桥上经过的享有盛名的西方客人，这座长达266.5米、共有十一孔的大石桥，造型壮丽、雕饰精美，马可·波罗在他那部著名的旅行记里，曾有详细的描述因而传名于西方。

在中国，这座大石桥叫做卢沟桥。“卢沟”乃是建桥时永定河原有的名称，现在河流本身的名称虽然改变了，可是河上的石桥却以其原有名称，十分完好地保存到今天。在这里特别值得一提的，是1937年7月7日，日

本帝国主义者，捏造了一个借口，从卢沟桥畔发动了对中国人民的侵略战争，这就是举世周知的“卢沟桥事变”。以此为起点，中国人民在中国共产党的领导下，进行了八年之久的抗日战争，并且取得了最后的胜利。就是在这次战争的初期，白求恩大夫就在离卢沟桥西南只有160多公里的太行山中的一个农村——黄石口村，为中国人民献出了他宝贵的生命。

卢沟桥所代表的永定河上的古代渡口，虽然为一个城市的成长提供了有利的条件，但是也还有一个不利的因素，排斥一个城市在这里成长，这就是永定河的洪水威胁。

永定河虽然是一条大河，但是它的流量极不稳定，每当雨季、特别是遇到暴雨在北京西北山区集中下降的时候，永定河的洪水猛涨，从出山之口，一泻而下，卢沟桥所代表的古代渡口，首当其冲。正是由于这种不可避免的洪水威胁，就把原本是应该在古代渡口上成长起来的城市，排斥到过河之后去渡口最近而又开始不受洪水威胁的地方，这个地方就是蓟城的原始聚落所在处，而这里也就成为古代南北交通的枢纽。正是因为这个枢纽地位，蓟城才能超越附近其他居民点而迅速地发展起来。

其次，也要看到蓟城的原始聚落，还有一些局部的有利条件，使它在早期的发展中得以顺利成长。例如它不仅位于古代永定河冲积扇的背脊上，而且还靠近冲积扇上一条潜水溢出带的东侧，这里既有丰富的地下水源，便于凿井汲取，同时在城市的西郊还有一个清澈的小湖，古称西湖，现在叫做莲花池，这个小湖就是潜水溢出所形成的，它的下游是一条小河，正好流经蓟城西南侧，又为蓟城的早期发展，提供了良好的地表水源。

根据以上的讨论，可以说明：蓟城的兴

起，除去社会经济发展的决定因素外，它还具备了必要的地理条件。这些地理条件，都是客观存在的，因此也是可以分析的。忽略了这些地理条件，就难以说明北京的原始聚落之所以在这里成长的原因。

以上是在讨论北京城的历史发展时所必须交代清楚的一个问题，如果有不妥之处，还希望得到同行们的批评和指教。

三、原始城址的迁移和元朝大都城的兴建

在分析了蓟城——也就是北京原始城址的地理条件之后，我们再来继续探索这个城市的历史发展。

公元前三世纪初，以蓟城为统治中心的燕国，和其他一些为周朝所分封的同一性质的侯国，都先后为新兴的秦朝所征服。这时中国已经进入封建社会的初期。秦朝的统治者秦始皇，在中国历史上创建了第一个中央集权的、多民族的、统一的封建国家。

从秦朝开始，封建王朝相继更迭，一直延续了二千一百多年，到本世纪初，也就是1911年，最后一个封建王朝——清朝才被推翻。在这期间，中国的政局有时陷于分裂，也就是说有两个或两个以上的王朝同时并存、互争雄长。但大部分时间还是统一的。这种统一时期，是中国的社会经济与文化发展的重要时期。

全国统一时期的政治中心，前后也有过几次迁移，但是真正称得上是全国最大、最重要的政治中心的，只有两个，在前期是长安，也就是现在的西安，在后期就是北京。

当长安作为全国最大的政治中心的时候，北京以其地理位置的关系，在中原与东北的边远地区之间，起着非常重要的作用。特

别是因为在这期间统治中原地区的大都是汉族所建立的王朝,农业是主要的生产手段,社会经济和文化都比较先进。东北的边远地区则是以游牧为主的少数民族分布的地方,还处在奴隶社会的发展阶段,生产比较落后。在一个国家内这两种不同发展阶段的社会结构之间,经常处于相互矛盾的对立状态,而这种矛盾在旧的社会制度下,又是无法解决的。停留在奴隶社会发展阶段的游牧部族是强悍的骑手,在雄杰好战的首领统治下,就会纵马南下,对中原地区的农业居民造成威胁,并且有颠覆中原统治者的危险。因此中原的统治者在势力强大的时候,也常常组织兵力,主动进攻,向北方的游牧部族进行征讨。但更多的时候,是采取防御手段,役使千千万万的劳动人民,沿着北方的高山峻岭,修建万里长城,以事防御。因此,有名的万里长城实际上就是这种矛盾存在的历史见证。而在今天,这个由古代劳动人民用双手所建造的庞大而雄伟的建筑物,却已成为中外无数旅游者,怀着无限惊讶与赞叹的心情,兴高采烈地攀登和纵情眺望的一处名胜古迹了。

现在,让我们从驰骋于万里长城的遐想中,再回到我们现实的话题上来吧。

简单地说,从公元前三世纪到公元后九世纪的一千多年之间,每当中原统治者势力强大的时候,就常常要以蓟城为前进的基地,对东北游牧部族进行征讨。反之,当中原统治者势力衰微或陷于分裂的时候,东北游牧部族的统治者,又常常乘机南下,掠夺中原地区的财富,甚至俘虏人民充当奴隶,而这时的蓟城又成为中原统治者一个军事防守的重镇。到了防守无效,游牧部族的统治者入侵成功之后,就一定要以蓟城作为进一步南下的据点。自然在这期间,主要的还是和平安定的局而时间最长,在这种局而下,蓟城也就

成为一个重要的南北贸易的中心,并促进了中原与东北地区之间的文化交流。

但是,从十世纪开始,东北少数民族的势力,逐渐兴起,首先是契丹族的统治者拥兵南下,占据了蓟城,并以蓟城为陪都(第二政治中心),作为继续向南方推进的据点,并改称蓟城为南京(或叫燕京),这是中国历史上的辽朝(916—1125年)。十二世纪初,又一个东北少数民族——女真族,相继兴起,占据了辽朝的南京城后,就正式迁都到这里,并扩建了南京城,改名中都,这就是金朝(1115—1234年)。

金朝的中都城,乃是在蓟城的旧址上发展起来的最后也是最大的一个大城。城中的宫殿建筑尤其豪华。可是这座大城兴建之后不到百年,又一个来自北方高原上的少数民族——蒙古族,在它的杰出领袖成吉思汗的领导下,迅速强大起来。公元1215年,成吉思汗部下的一支骑兵,突破南口一带的天险,直捣中都。经过一场激烈的战斗,杀进城中。在混乱的情况下,城内的豪华宫殿,竟被放火焚烧,化为一片废墟。

此后又过了四十五年,也就是公元1260年,成吉思汗的孙子忽必烈——中国历史上元朝的创建人,来到中都城,并决定在这里建都。经过一番考虑之后,接受了当时对城市建筑和科学技术具有丰富学识和实践经验的汉族学者刘秉忠的建议,决定放弃中都旧城,另在东北郊外,选择新址,建设新城。积极参加新城的规划和建设的,还有一位杰出的科学家郭守敬。郭守敬自幼从学于刘秉忠,精通天文历法,又长于测量,也是一位水利学家。刘、郭师生合作,形成了一个专家领导的核心。他们还招来了太行山中一些世代从事石工而且富有艺术才能的匠人,参加新城的建设,其中最著名的就是民间出身的石雕艺术家杨琼

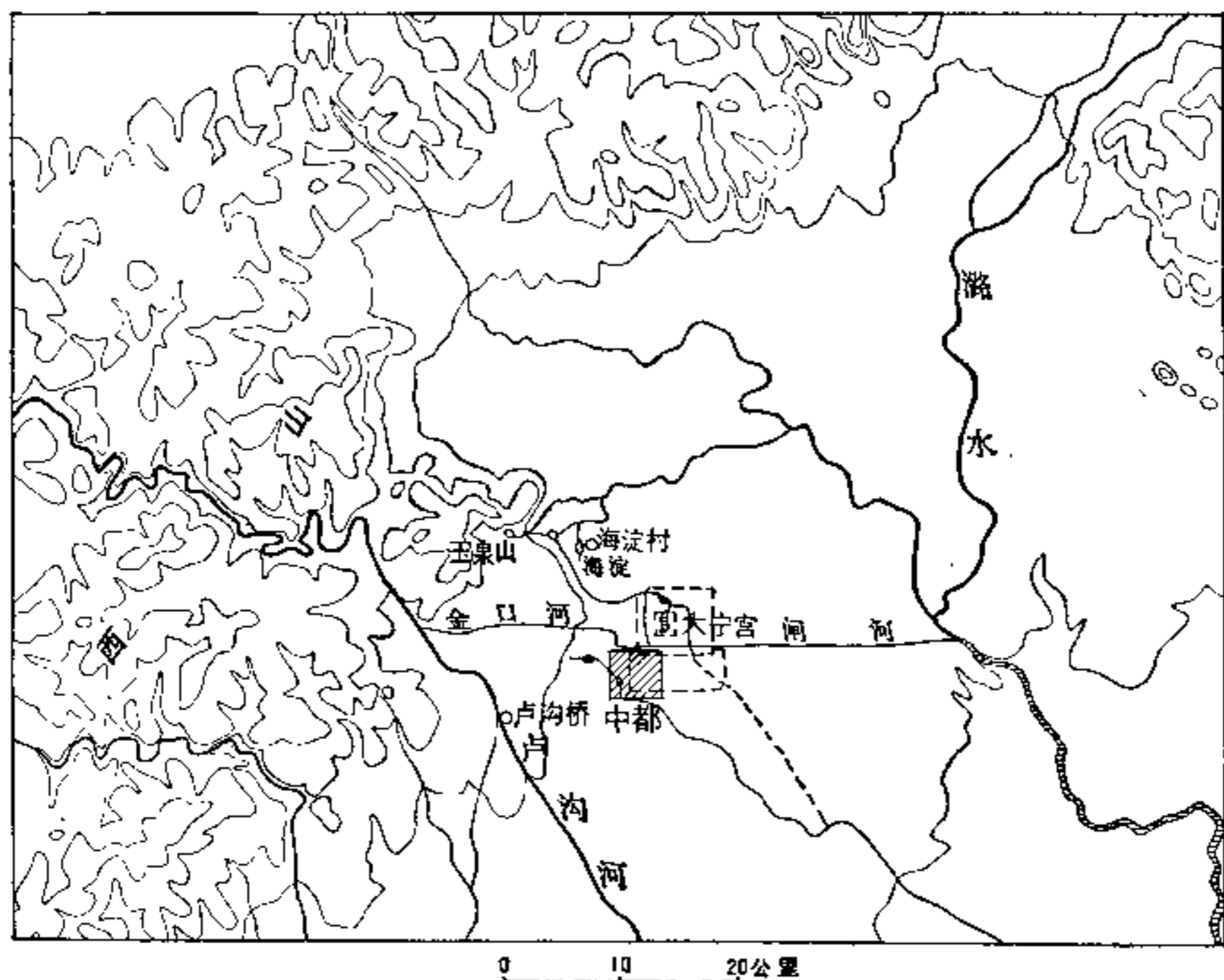


图3 金中都城近郊河渠水道略图

和杨浩。此外,还有来自中亚的外籍工匠,也参加了筑城的工事。人材济济,盛极一时。新城的建设,于1267年开始动工,这就是历史上赫赫有名的大都城,也就是现在北京城的前身。

这里有两个值得注意的问题:

第一、当时为什么要放弃中都旧城,另建大都新城?

第二、大都新城的城址是怎样选择的?又是怎样规划的?

我们必须回答这两个问题,因为这和了解现在的北京城是有直接关系的。

现在分别讨论如下。

关于第一个问题:

当时放弃中都旧城,有一个明显的原因,那就是因为旧城的宫阙已被焚毁,与其在一片废墟上重行修建,还不如另筑新宫,营造新城。但实际上,还有一个更为重要的原因,导

致了城址的最后迁移,这就是对于开辟新水源的要求。

按蓟城早期的发展,城市性质比较单纯,规模也不很大,因此对于地表水源的要求是有限的。近在城郊的西湖和流经城侧的小河,完全可以满足城市用水的需要。可是,到了金朝在这里正式建都之后,情形就大不相同了。按照中国的传统,作为一个封建王朝的都城,照例要结合宫阙的修建开辟皇家园林。园林之中又照例要有河湖岗阜作为点缀,这是造园的重要因素,即使没有天然山水,也要用人工凿地为湖,堆土成山。因此宫苑中的湖泊,也就取得了一个固定的名称,叫做“太液池”。这个名称象征着宫苑里的湖水,直接来自天上,也含有水是生命本源的意思。为了开辟皇家园林,就要大量用水,从而大大增加了对于地表水源的要求。特别重要的是为了供应皇家以及庞大的中央官僚机构与驻

防军队的需要，每年还必须把大量从民间征收的食粮，通过水上运输，送到都城，在中国封建王朝的历史上，这也形成了一种制度，叫做“漕运”。中国有名的大运河，就是因此而开凿起来的。因此，为了运河的开凿，就需要更加丰沛的地表水源。

金朝扩建中都城时，已经把西湖下游的小河，圈入城中，并在宫城的西侧，开辟了皇家园林。西湖的水源虽然满足了宫苑用水的

需要，却远远不足以供应运河的用水。金朝的统治者曾经开凿了一条郊区运河，从中都城下顺自然地势，引水东流，直接潮白河。它的上源主要是从城西永定河上，筑坝拦水，凿渠东下。这本来是个很好的计划，只是由于永定河流量极不稳定，当时的工程技术也有一定限制，未能达到预期的效果。其他引水的尝试，也都未能奏效。这一情况是参加新城规划的郭守敬所十分清楚的。放弃中都旧址，

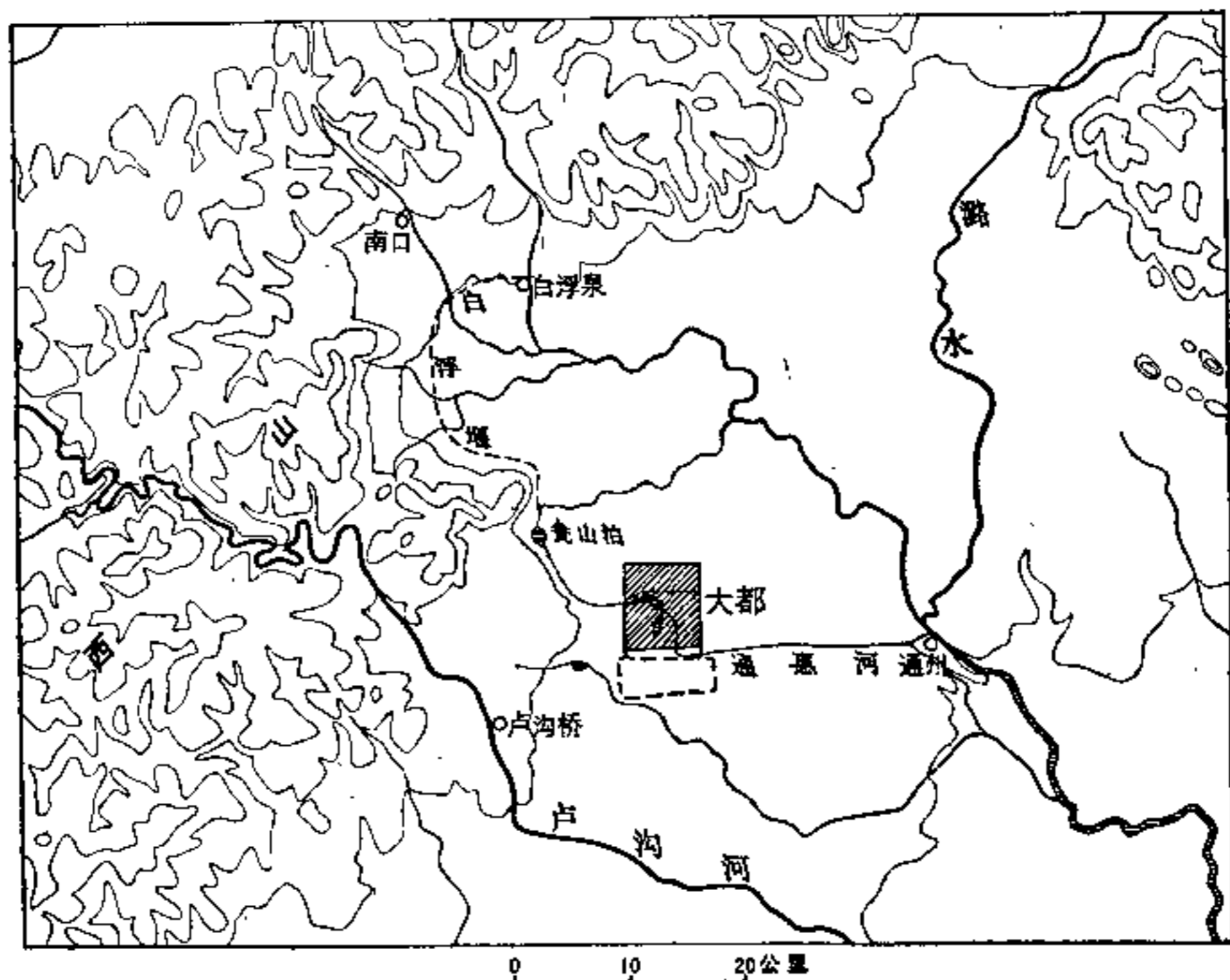


图4 元大都城近郊河渠水道略图

另建新城，郭守敬应该是最有关系的一个人。

那么新城的城址又是怎样选择和怎样规划的呢？这就是必须回答的第二个问题。

在这里顺便提到一个有趣的插话，或许还是必要的。公元1260年，忽必烈初到中都，由于城中宫殿已成废墟，无处可以安身，他只好住到城外一个离城不远的地方，这在当时的记录中是有明确记载的，以后又被转载在重要的《元史》忽必烈的本纪中，但是他所居

住的确切地点，都被有意识地避而不记，这大约也是为了他本身的安全而有意保密的缘故吧？现在，七百多年的时间过去了，我们还是经过一番细心的侦察才弄清楚，原来忽必烈初到中都时所居住的地方，就是金朝统治者在东北郊外一片天然湖泊上所兴建的一座离宫，名叫大宁宫。这座离宫的主要殿宇，就建筑在湖泊其中的一个岛上，名叫广寒殿，取名于中国神话中所构想的月亮上的宫殿，同时