

# 目 录

## 前言

<b>第一章 原始人群</b> .....	1
第一节 劳动创造了人类社会.....	2
第二节 我国历史的开端.....	7
第三节 石器是古老的生产工具.....	17
第四节 火的保存和使用.....	22
第五节 原始人群的经济生活.....	29
<b>第二章 母系氏族社会</b> .....	36
第一节 母系氏族的产生.....	36
第二节 农业的起源和发展.....	46
第三节 制陶和纺织手工业.....	57
第四节 母系氏族的村落.....	68
第五节 文化、艺术和宗教.....	78
<b>第三章 父系氏族社会</b> .....	87
第一节 生产力的重大发展.....	87
第二节 私有制的产生.....	102
第三节 父权制的确立.....	108
第四节 阶级的产生和国家权力的萌芽.....	118
第五节 文化、艺术和宗教.....	126
<b>第四章 我国远古文化的几个特点</b> .....	138
<b>结 语</b> .....	159

# 第一章 原始人群

人类是由腊玛古猿<sup>①</sup>转变来的。有了人，就有了人类社会。“人类社会区别于猿群的特征又是什么呢？是劳动。……劳动是从制造工具开始的。”（恩格斯：《劳动在从猿到人转变过程中的作用》）

在人类的幼年时代，人们使用粗笨的打制石器，生产力极端低下，他们只有几十人结合在一起，依靠群体的力量，互相协作，进行采集和狩猎，过着原始人群的生活。

原始人群时期，相当于考古学上旧石器时代初期。我国境内的元谋人、蓝田人、北京人和郧县人、郧西人及其文化遗物，反映了这一时期的社会状况。



腊玛古猿生活图

① 腊玛古猿：腊玛古猿生活在第三纪的中、晚期，距今约1000多万年。因首先发现于印度北部西瓦利克山腊玛地方而得名。同类化石在我国和东非都有发现。

## 第一节 劳动创造了人类社会

人是怎样出现的？人类社会又是如何产生的？长期以来，在人类起源这个重大问题上就存在着唯心主义世界观和唯物主义世界观的激烈斗争。我国古代有女娲“抟土造人”的神话，世界各国都有过类似传说。这些并非是人类历史的科学反映，而是由于生产力水平低下，人们不能科学地解释社会现象的幻想。但是，这类的传说，却被剥削阶级所篡改，臆造了上帝造人的谬论，并且变成他们麻痹劳动人民，维护反动统治的精神支柱。毛主席指出：“他们讲上帝造人，我们讲从猿到人。”（毛泽东：《不要四面出击》）只有马克思主义才揭示了人类起源的秘密，指出人是从猿进化来的，人是在劳动中产生的。

一八七六年，伟大导师恩格斯运用辩证唯物主义与历史唯物主义观点，写成了《劳动在从猿到人转变过程中的作用》的著名论文，精辟地指出劳动是促使古猿进化到人的关键。恩格斯指出：“……自然界为劳动提供材料，劳动把材料变为财富。但是劳动还远不止如此。它是整个人类生活的第一个基本条件，而且达到这样的程度，以致我们在某种意义上不得不说：劳动创造了人本身。”（恩格斯：《劳动在从猿到人转变过程中的作用》）马克思主义的人类起源学说，给形形色色的资产阶级唯心主义以致命的打击。

人类的形成，经过了极其漫长的历史过程。在相当于地

质上的第三纪<sup>①</sup>的中、晚期，在亚洲和非洲的热带、亚热带森林中，生活着一种高度发展的古猿，它们满身是毛，有须和尖耸的耳朵，成群结伙地生活在树上。这种古猿叫腊玛古猿，它们的化石在南非、印度和我国都有发现。

分布在森林中的古猿，为了生活的需要，已经能用前肢使用木棒和石块，捕捉禽兽，还能在树上构巢，防止风雨的袭击。后肢也开始支撑身躯直立行走。这说明它们的前后肢



腊玛古猿下颌骨化石  
云南禄丰石灰坝煤场出土



腊玛古猿牙齿化石  
云南开远小龙潭煤  
系出土

---

① 第三纪：科学家将地球的历史分为太古代、远古代、古生代、中生代和新生代。新生代又划分为第三、第四两个“纪”。第三纪是哺乳动物发展时期。

已经有了某些分工，开始从事不同的活动了，这是它们向人类转化的重要前提。

后来，地球上的气候发生了巨大的变化，在自然条件变化比较剧烈的地区，森林大部分遭受毁灭，这里的古猿被迫从树上下来，开始在地面上生活。这种生活条件，使它们必须经常站立起来，用前肢攀援树木，摘取果实，或者使用木棒和石块抵御野兽。从而促进了前、后肢的进一步分工：前肢逐渐专门适应于一些新的动作，变成了手。后肢用于支撑身体和直立行走，“这就完成了从猿转变到人的具有决定意义的一步。”（恩格斯：《劳动在从猿到人转变过程中的作用》）

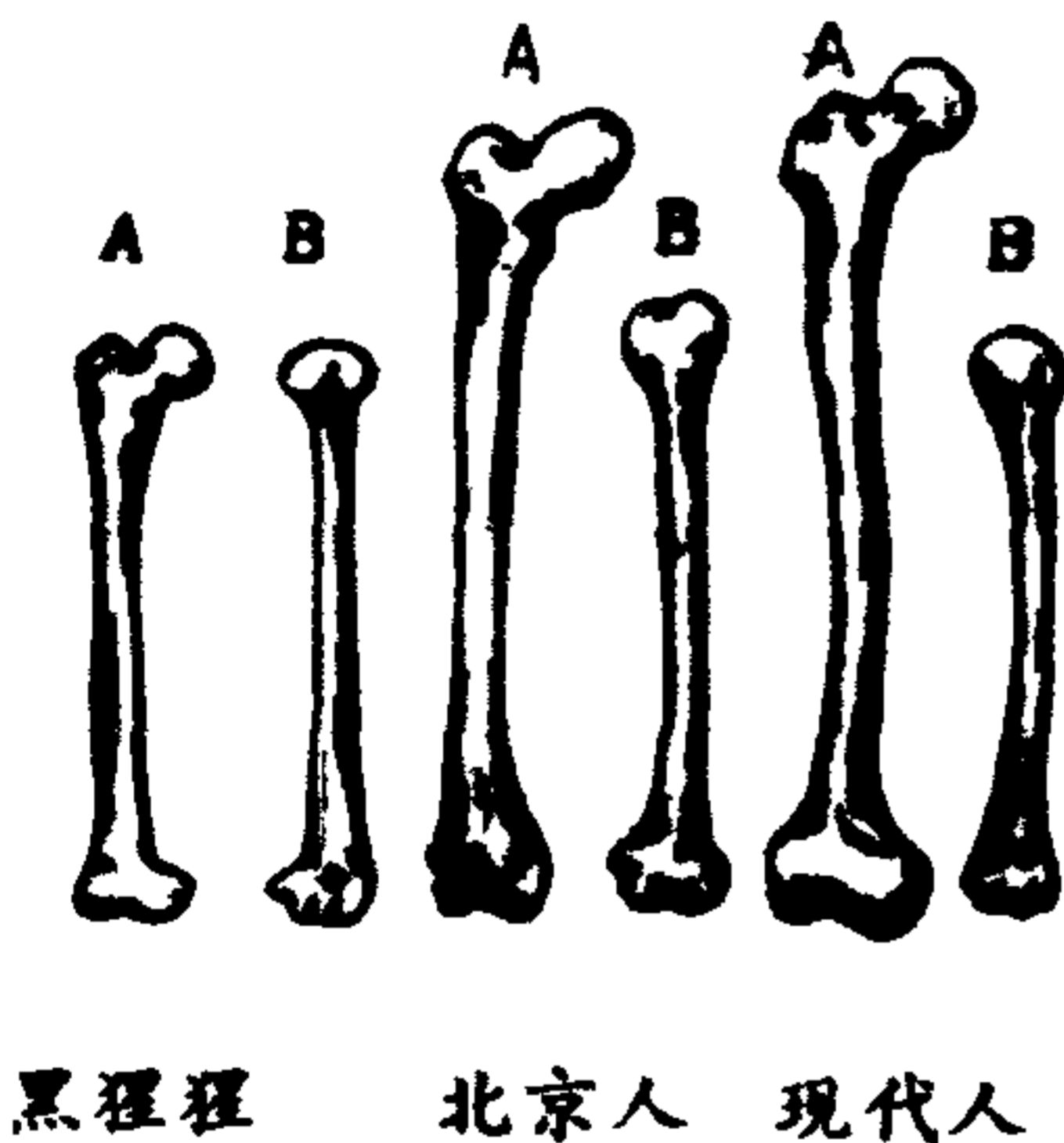
直立行走的古猿，虽然具备了由猿转变为人的因素，然而还是“正在形成中的人”。又经过数十万年的劳动，它们的手更加灵活了，如大拇指粗壮有力，手的肌肉、韧带和骨骼日益发达，能够从事多种多样的活动，特别是能制造工具，



原始人  
制作工具图

“所以，手不仅是劳动的器官，它还是劳动的产物。”（恩格斯：《劳动在从猿到人转变过程中的作用》）这样，古猿才最终地从动物界分离出来，变成了“完全形成的人”。

人的躯体是一个复杂的机体。在手足分工的同时，也引起了身体其他部分的变化。当古猿直立以后，脊椎托着头部，它就能观察四周，扩大了眼界。无数客观外界的现象通过人的眼、耳、鼻、舌、身这五个官能反映到头脑中来，促



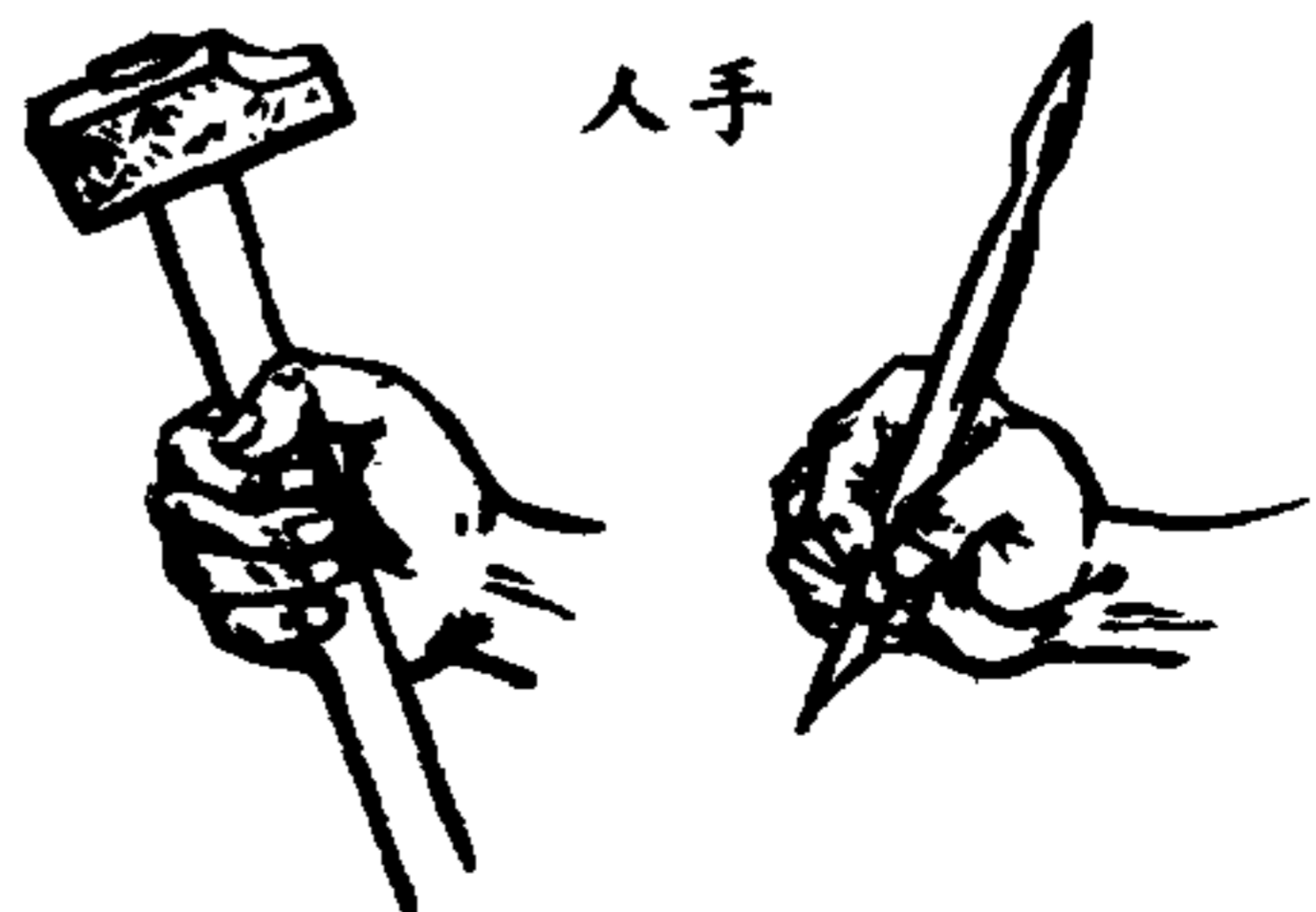
大腿骨(A)  
上臂骨(B)的变化  
北京人的四肢骨与猿不同。他们的大腿骨长于上臂骨，已能直立行走和使用两手劳动。

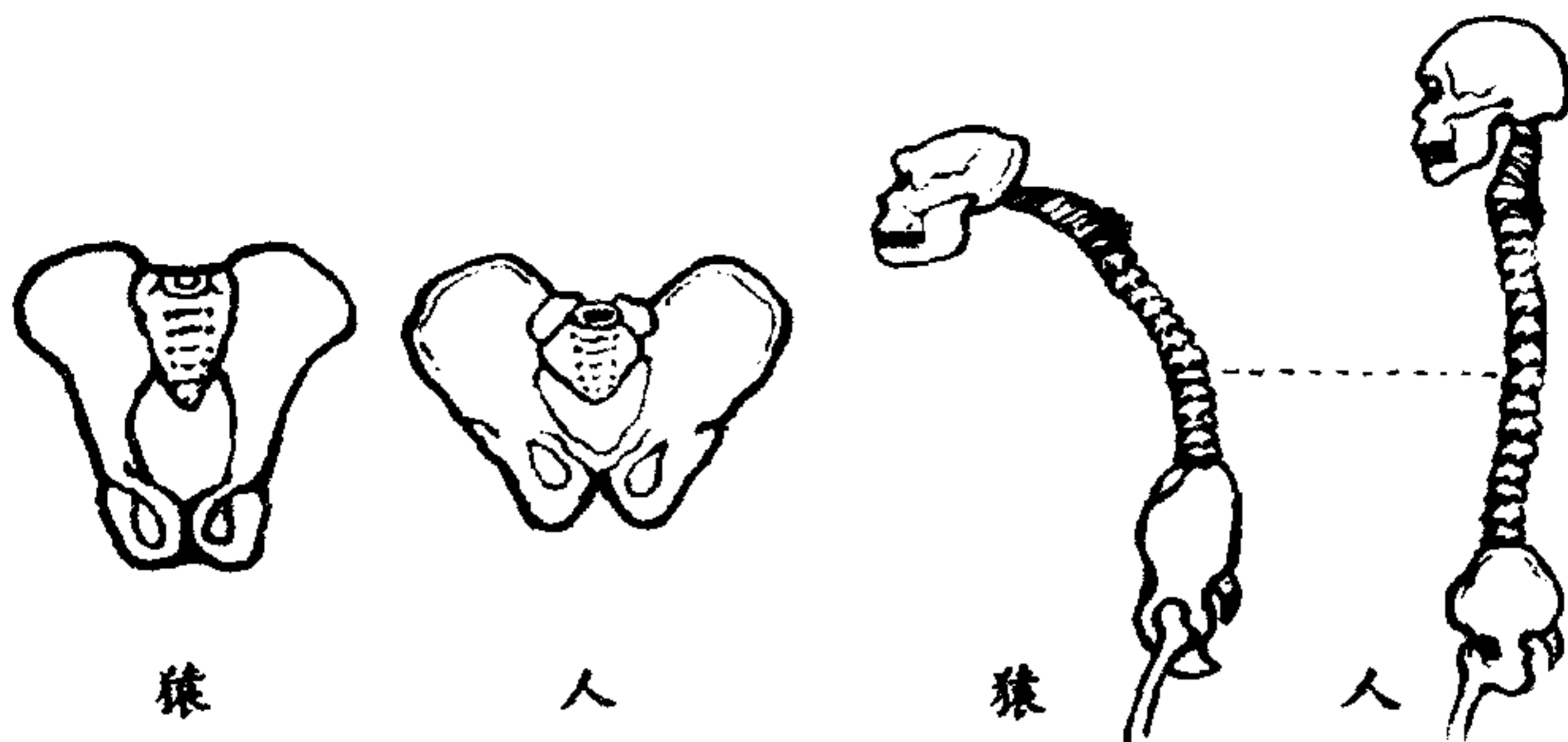


### 猿手和人手的变化

猿的手拇指短，其余各指较长，善于攀援，适应树居生活。

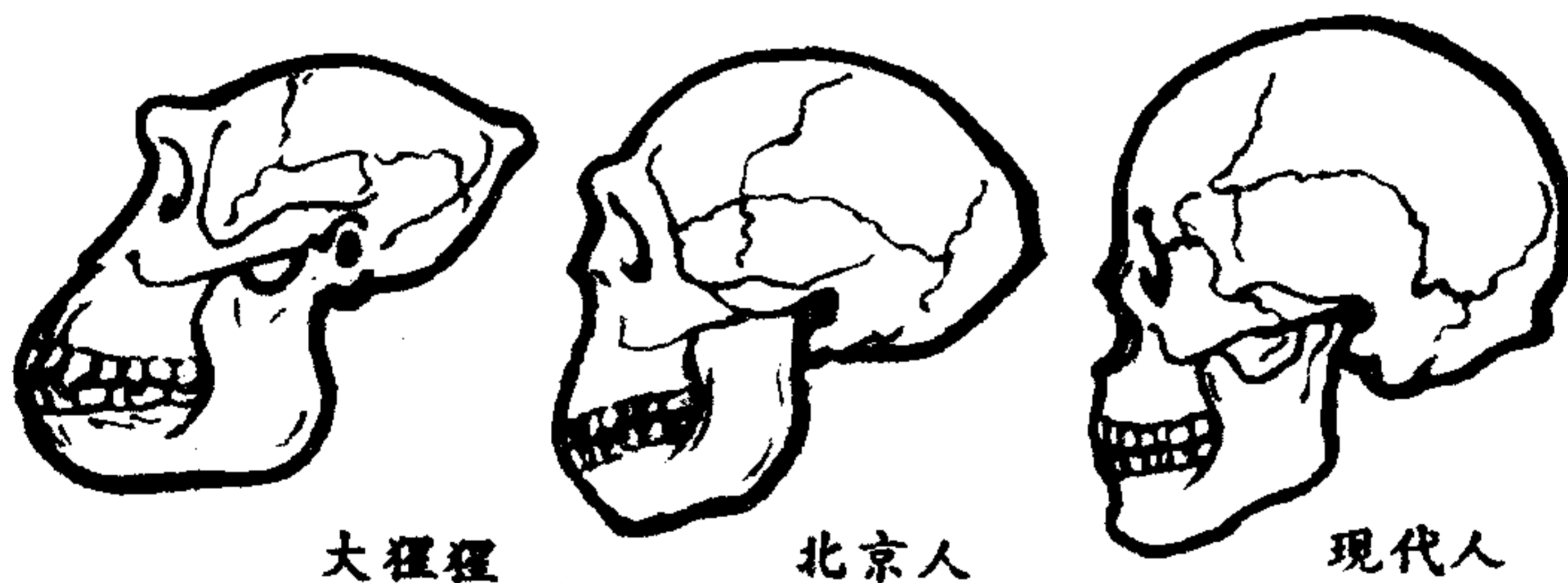
人的手拇指相对的较长，更加灵巧，便于劳动。





### 脊椎与骨盆的变化

在直立行走和劳动的影响下，骨盆由狭长变成低而宽阔，脊椎出现了新的弯曲，头从脊椎前上方移到上方。



### 头部（大脑）的变化

北京人的头骨比猿高，前额比猿隆起，眉嵴比猿稍低，嘴部向前伸的程度不如猿大。

进了大脑的思考，加速了头脑的发展。同时，还促进了全身结构发生了变化。

由于手的解放，共同劳动和交际范围的扩大，互相帮助的机会增多了，就有彼此交流思想的要求，他们的喉管、口腔和声带也发生了变化，可以彼此呼应。当原始人到了非说话不可的时候，人们就会发出清晰的音节，结果产生了语言。

最初的语言是十分简单的。但是，语言是交流思想的工具，有了语言，人类才会在劳动中协同动作，有效地改造自然；有了语言，人类才能交流经验，传授知识。所以，语言的产生有助于人类社会的发展。恩格斯指出：“首先是劳动，然后是语言和劳动一起，成了两个最主要的推动力”，（恩格斯：《劳动在从猿到人转变过程中的作用》）推动了人类的产生和发展。

人类的产生，同时也是人类社会的产生。古猿是成群生活在一起的，由古猿进化来的人类最初也是以群的形式存在的。不过，人类社会和古猿不同，人类之间有一种特殊的联系，就是劳动关系。无论是手足分工，直立行走，还是语言的产生，脑髓的发展，都是同长期的劳动分不开的。因此，劳动是人类社会和动物界的分界线。劳动在从猿到人的转变过程中起了决定的作用。

## 第二节 我国历史的开端

我国是一个历史悠久的国家。“从很早的古代起，我们中华民族的祖先就劳动，生息、繁殖在这块广大的土地之上。”（毛泽东：《中国革命和中国共产党》）在距今一百多万年前后，中华民族的远古祖先已活动在我们伟大祖国的土地上了。云南元谋、陕西蓝田、北京周口店、山西芮〔Ruì音瑞〕城匭〔kē音科〕河、河南三门峡、湖北郧〔Yún匀〕县和郧西、贵州黔西观音洞等地古人类文化遗址的发现，有力地证明了这一点。

一九六五年五月一日，在我国西南的金沙江畔——云南元谋县上那蚌西北的一个小山包上，找到了两颗古人类的上

内侧门齿化石，后来又发现了石器、炭屑等遗迹，还有云南马、剑齿象、爪蹄兽、原始狒〔Páo〕等脊椎动物化石。根据科学测定，元谋人生活在距今一百七十万年前，它是我国目

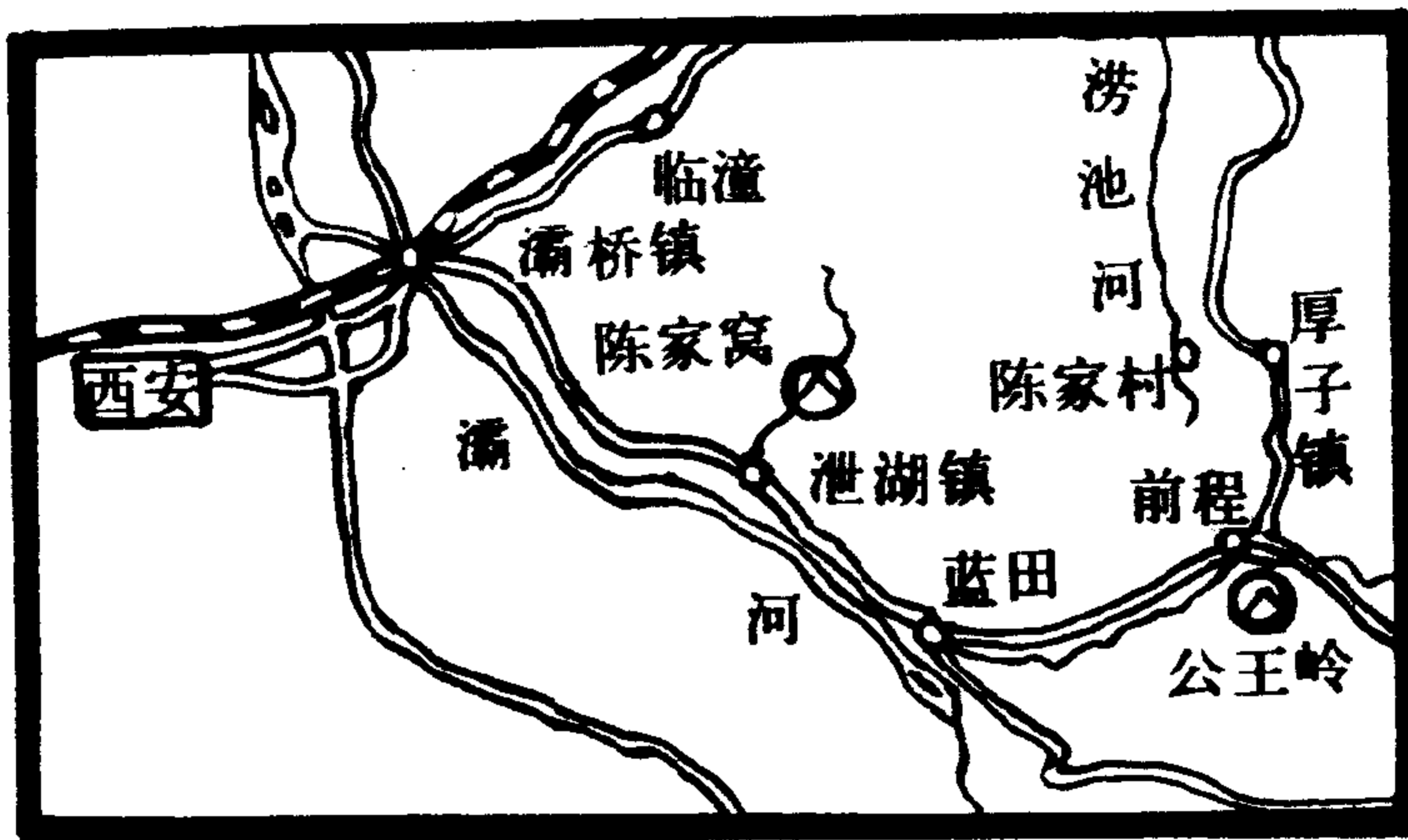
元谋人牙齿化石  
一九六五年云南  
元谋大那乌出土



元谋人遗址

前发现最早的人类化石。

一九六四年在陕西蓝田县公王岭发现了古人类的牙齿、残破的头盖骨化石，他们生活在大约八十万年前。其特点是头盖骨长得硕大粗壮，头顶比较低平，眉脊骨高高隆起，比著



蓝田县公王岭和陈家窝位置图

蓝田县公王岭  
人头盖骨化石产地



蓝田县公王岭人  
头盖骨化石  
一九六四年陕西  
蓝田县公王岭出土

藍田县陈  
家窝人下颌骨  
化石产地



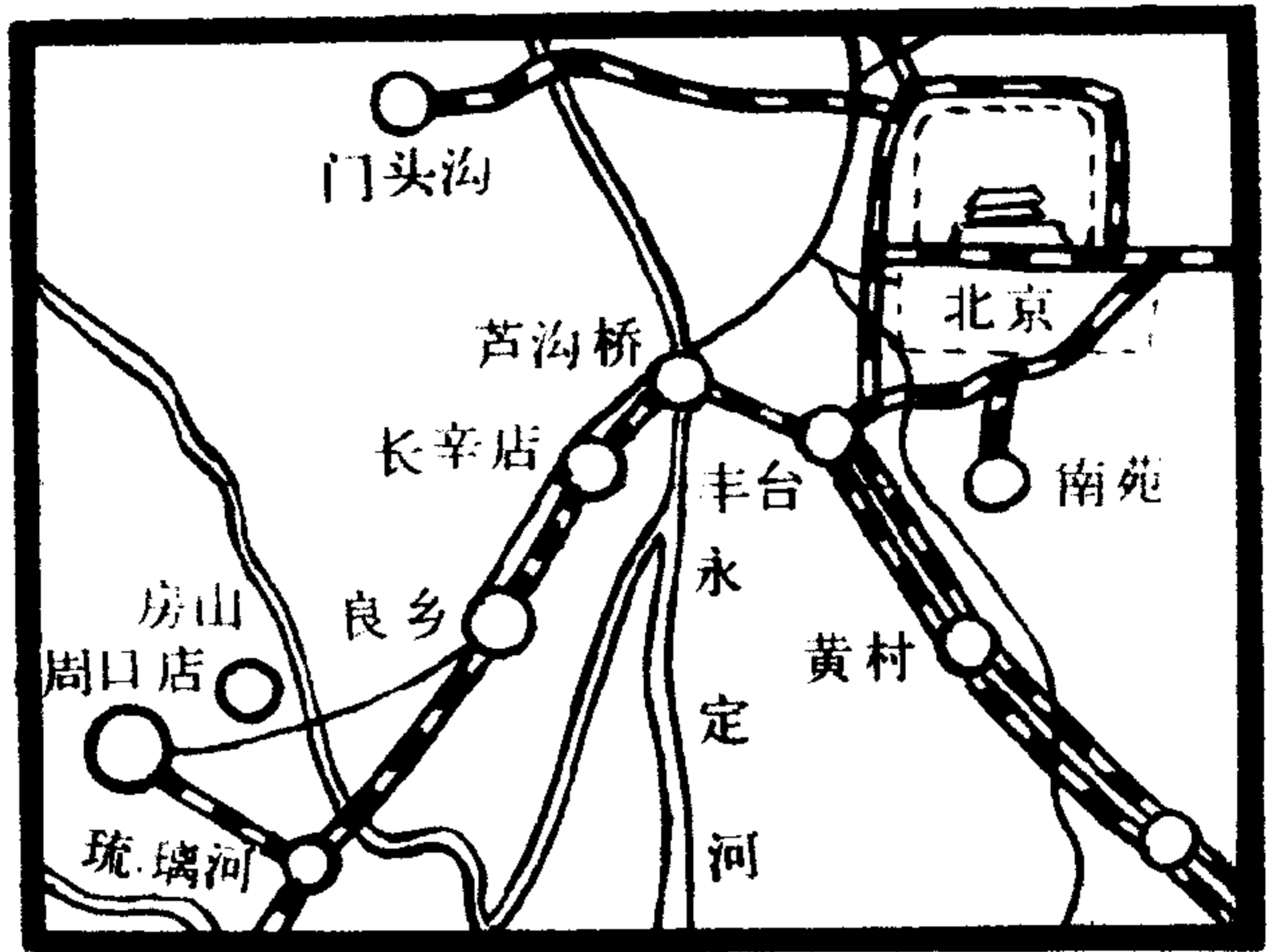
藍田县陈家窝人  
下颌骨化石  
一九六三年陕西  
藍田县陈家窝村出土



名的北京人还原始一些。

一九六三年夏，在我国陕西藍田县泄湖镇陈家窝村附近，出土一个较为完整的人类下颌骨化石，也比北京人为早。

北京周口店是四、五十万年前中华民族远古祖先的重要住地。自从一九二九年发现第一个北京人的头盖骨开始，到无产阶级文化大革命中又发现了较完整的头盖骨，共找到了约四十个个体的人类化石，九十余种哺乳动物化石、数以万计的石器和用火的遗迹。



周口店位置图



北京周口店龙骨山全貌



北京人复原像



北京人洞穴遗址

从体质特征来看，北京人已能够直立行走和从事生产活动了。他们在复杂的劳动实践中，双手已经锻炼得比较灵巧，除骨壁还稍厚、骨腔较小外，上肢骨已经同现代人基本上一样了。这是因为上肢同劳动的关系最为密切，起的作用也大，所以在生理上能较快的向现代人发展。上肢的发展，促进了下肢的变化。下肢主要支持整个身躯，担负行走，发展的速度也较快。头部的发展比较迟缓。所以，北京人的头部保留猿的特征较多。北京人的脑量为一千零九十五毫升，比现代人平均脑量一千四百毫升还相差很大。如果将北京人的头骨同现代人的头骨作一个比较，可以看出，北京人的前额低平而往后倾斜，鼻子宽扁，颧骨高突，眉脊粗壮，嘴部向前，没有下颏，牙齿较粗大，具有较多的原始性。



北京人头盖骨  
一九二九年至一九三  
七年发现的五个头盖骨

北京人上臂骨和大腿骨化石  
北京周口店出土



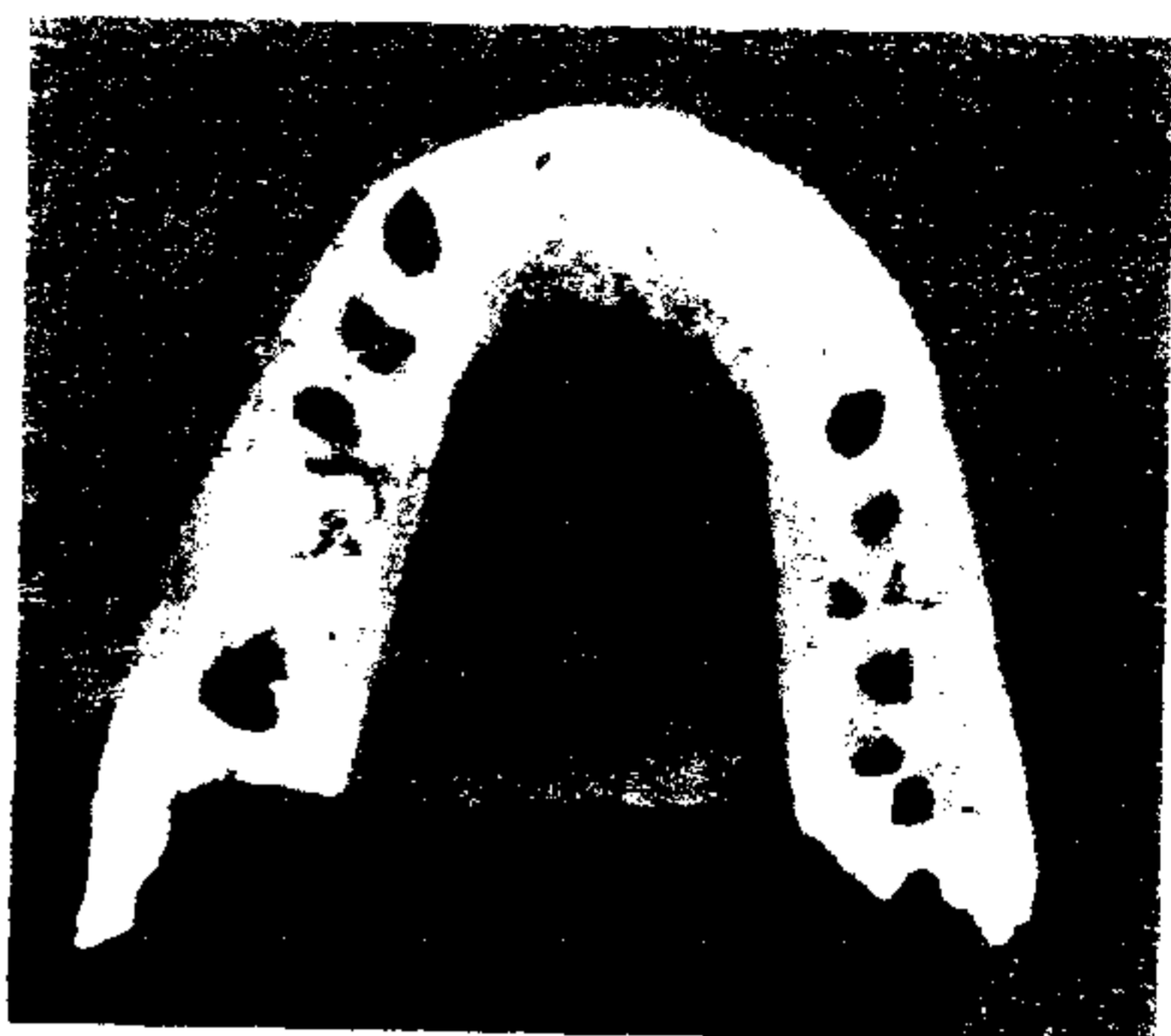


北京人头盖骨  
一九六六年周  
口店出土



一九六六年发现  
的头盖骨出土处

可以看出，人类体质的变化是由劳动决定的，是在劳动过程中形成的。由于长期劳动，北京人的四肢和现代人的已经非常相似，北京人的头部与类人猿的头部比较则更为接近。说明北京人各部分的体质变化是有先后的，



北京人下颌骨  
一九五九年周口店出土

发展速度也有快有慢，具有明显的不平衡性。但是，人体各部分的发展是互相影响、互相推动的，随着四肢的发展和语言的出现，头部和大脑也相应地发达起来，日益接近于现代人的体质。这些现象证明了劳动创造人类的真理，也是对在人类形成过程中认为头脑起了决定作用的唯心主义的有力批判。

北京人虽然还有若干原始特征，但从脑膜上语言区部位隆起的现象分析，已有了简单的思想和语言。他们制作的工具较为进步，有长期管理火的能力，狩猎的技术比较高，能够捕获较大的猛兽，生产技能已大大向前迈进了一步。

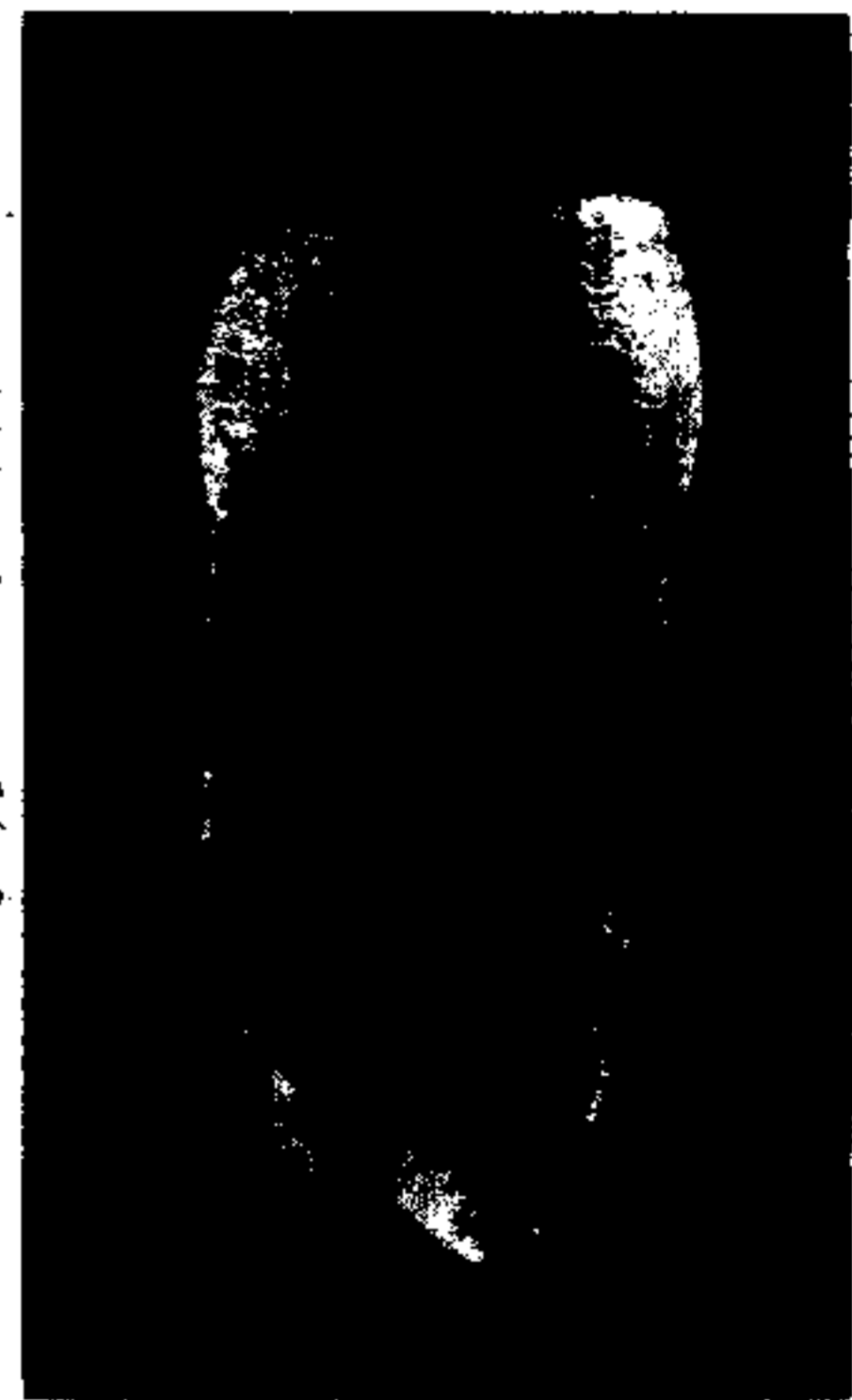
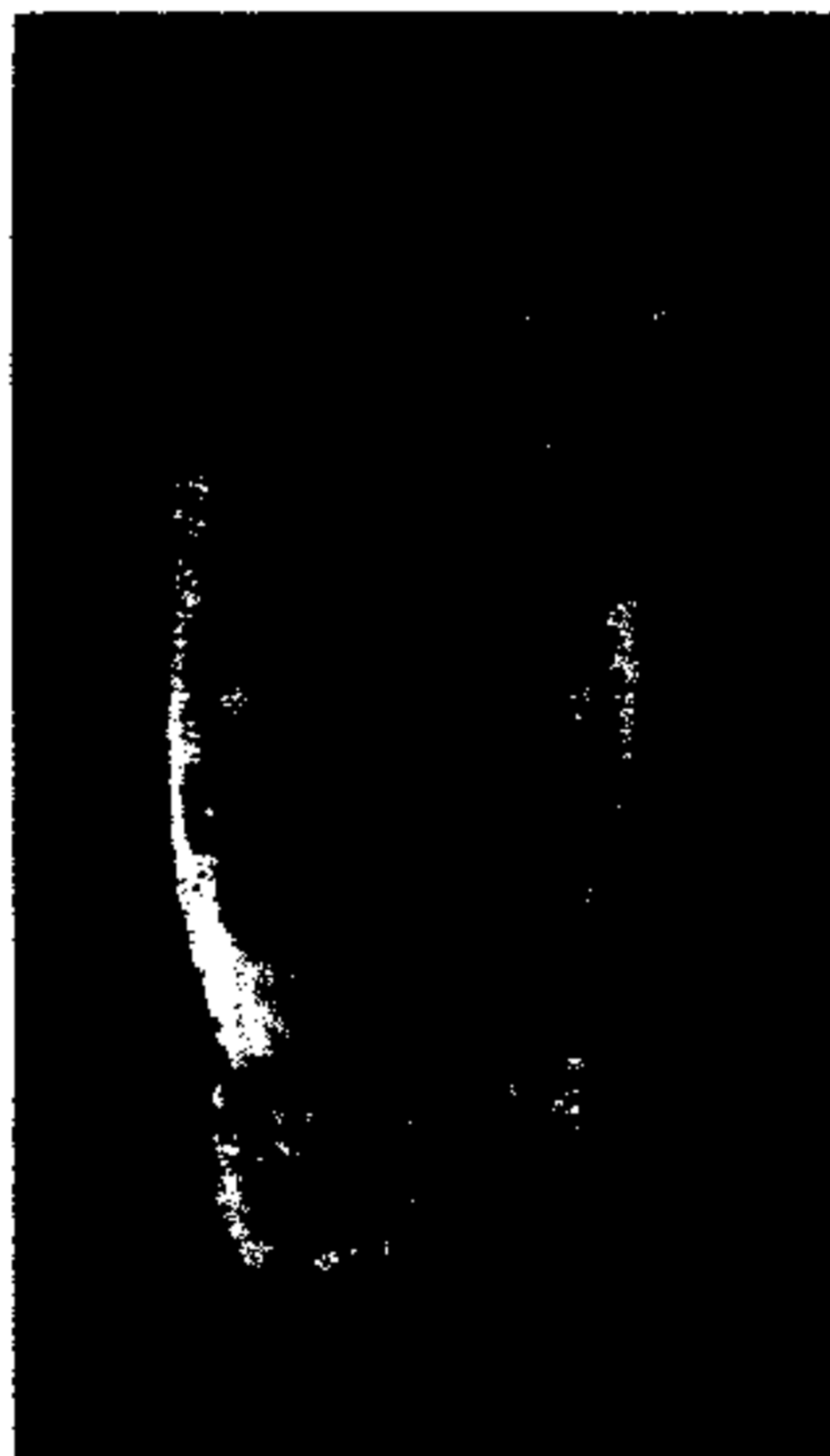
一九七五年在湖北郧县梅铺公社的龙骨洞发现了三颗人类牙齿；一九七六年在湖北郧西县白龙洞又发现了两颗人类牙齿，他们均属于这一个时期的原始人类。

我国远古人类遗物的大量发现，说明我国是世界人类化石最丰富的地区，是人类起源的重要地区之一。



郧县人化石产地——龙骨洞远景

郧县人牙齿化石  
一九七三年湖北  
郧县梅铺公社龙骨洞  
出土



郧西人牙齿  
化石 一九七六  
年湖北郧西县白  
龙洞出土

