

商明中国历史图册

2

奴隶社会

# 简明中国历史图册

第二册

## 奴隶社会

中国历史博物馆编

天津人民美术出版社

《简明中国历史图册》是参照中国历史博物馆“中国通史陈列”编写的，分为十册出版。其中，原始社会、奴隶社会各一册，封建社会六册，半殖民地半封建社会的旧民主主义革命时期二册。

本书以大量的文物照片、绘画、图表和简练的文字，简明、通俗地介绍了中国历史的发展，供广大工农兵、教师、学生、知识青年阅读。由于我们水平不高，出现的缺点、错误，希望读者批评指正。

本册是由任常泰、石光明、张文质、李学忠同志编写的。书中采用了中国社会科学院考古研究所、北京市和成都市文物管理处以及河南、山西、浙江、云南等省博物馆提供的部分资料，在此表示感谢。

## 简明中国历史图册

### (2)

### 奴隶社会

天津人民美术出版社出版

天津市新华书店发行

北京新华印刷厂印刷

1979年4月第1版

开本：787×1092毫米

统一书号 8073·30342

1.32

印张：7.125

1979年4月第1次印刷

印数：00001—104500

定价：1.35元

# 目 录

前言 .....	1
第一章 奴隶社会的形成(夏) .....	2
第一节 夏朝奴隶制国家的建立 .....	2
第二节 夏代的经济文化 .....	5
第三节 奴隶反抗和夏朝的灭亡 .....	22
第二章 奴隶社会的发展(商) .....	25
第一节 商朝奴隶制国家的建立和加强 .....	26
第二节 商代经济和文化的发展 .....	45
第三节 奴隶主贵族的残酷统治和奴隶的反抗斗争 .....	83
第三章 奴隶社会的高度发展(西周) .....	89
第一节 西周奴隶制国家的强化 .....	89
第二节 西周经济和文化的繁荣 .....	111
第三节 阶级矛盾的激化和西周的灭亡 .....	136
第四章 奴隶社会的瓦解和封建制度 的产生(春秋) .....	145
第一节 王室衰微 诸侯争霸 .....	145
第二节 生产力的发展和奴隶制生产关系的瓦解 .....	159
第三节 奴隶起义和平民暴动 .....	179
第四节 新兴地主阶级的夺权斗争 .....	188
第五节 春秋时期的科学文化和思想领域的斗争 .....	195
第六节 商周春秋时期的各族文化 .....	206
结语 .....	222

# 奴隶社会

(约公元前 21 世纪—前 476 年)

## 前言

“中华民族的发展（这里说的主要地是汉族的发展），和世界上别的许多民族同样，曾经经过了若干万年的无阶级的原始公社的生活。而从原始公社崩溃，社会生活转入阶级生活那个时代开始，经过奴隶社会、封建社会，直到现在，已有了大约四千年之久。”（《中国革命和中国共产党》，《毛泽东选集》合订一卷本，第 585 页）

奴隶社会是人类历史上第一个剥削形式，社会第一次分裂成为奴隶主和奴隶两大对立不可调和的阶级。奴隶主不仅占有一切生产资料，并且还占有奴隶本身；奴隶从事劳动，并把劳动果实交给奴隶主。奴隶的强制劳动，成了整个社会上层建筑赖以建立的基础。

我国奴隶社会经历了夏、商、西周和春秋四个时期。夏代是奴隶社会的形成时期；商和西周奴隶制有了较高的发展；进入春秋，奴隶制度日趋衰落，新的生产关系逐渐产生和发展，开始向封建社会过渡。在奴隶社会中，广大奴隶是创造历史的主人，由于他们的辛勤劳动和英勇斗争，创造了光辉灿烂的“青铜文化”，开创了我国古代文明的先河。

# 第一章 奴隶社会的形成（夏）

（约公元前 21 世纪——前 16 世纪）

在原始社会末期，已经产生了国家权力的萌芽。由于生产力的发展，劳动生产率的提高，人们的劳动已经能够提供某些剩余产品，出现了剥削他人劳动的可能，劳动力获得了价值。私有制和阶级的产生，使战争的性质逐渐发生了变化，以前部落之间的战争，主要是为了血亲复仇，而现在进行战争则是为了掠夺财富和奴隶。掠夺战争加强了部落联盟首长和军事首领的权力，最初他们是由选举产生的，后来为了保护既得的利益，他们把担任的职务变成世袭，由民族的公仆上升为社会的主宰，部落联盟的管理机关变成了统治人民的工具。奴隶制国家的产生是历史发展的必然结果。

## 第一节 夏朝奴隶制国家的建立

夏朝是我国奴隶社会的开端。古籍记载夏代的史料很少，关于夏文化的研究至今仍处于探索阶段。多年来，我国考古工作者根据文献的记载，在夏朝的主要活动地区，做了大量的调查和发掘工作。目前，河南西部地区古代文化发展的序列已经基本清楚，并初步判明属于河南龙山文化<sup>①</sup>晚期和二里头文化<sup>②</sup>早期的年代，大体与夏代相当。

---

① 龙山文化：因首先发现于山东历城龙山镇而得名。

② 二里头文化：以河南偃师二里头遗址比较典型，故名。

黄河流域是我国古代文化的摇篮，早在公元前二十一世纪以前在这一地区形成了强大的部落联盟，夏族部落是其中重要一员。传说部落联盟的首领舜，仍按传统的方式经民主选举传位给禹。禹时，曾对苗族进行过胜利的战争，并在领导群众治理洪水过程中，取得了显著的成绩。据说在禹召集一次部落联盟会议时，“防风之君后至，而禹斩之”（《韩非子·饰邪》）。防风部落的首长因迟到而被禹斩杀，说明禹的地位和权力已经相当特殊。禹在晚年，亦曾推选夷人首长皋陶为继承人。皋陶先死，又推举伯益。但当禹死后，部落联盟中一些有权势的贵族，却起来反对伯益，拥立禹的儿子启继任。启趁势杀了伯益，夺得了王位。传统的酋长民主选举制度从此被破坏了，代之以王位世袭制。

王位世袭制的确立，是形成奴隶制国家的重要标志之一，是一场重大的社会变革。夏部落中的有扈氏起兵反对，启与有扈氏大战于甘（今陕西户县），有扈氏战败。

启死后，初建的夏王朝内部发生了争夺王位的斗争，后

羿(yì艺)乘机取代了夏朝的统治，不久寒浞((zhuó 浊)又代后羿而自立。直至少康时，才重新恢复了夏朝的统治，即所谓“少康中兴”。

从禹传子到“少康中兴”，经过多次的斗争，夏王朝的统治地位才较巩固地确立起来。

随着王位世袭制的确立，以国王为中心的官僚机构和军队、监狱等国家机器亦逐渐建立起来。据说夏代已经打破了原来氏族公社血缘关系的界限，开始按照居住地域把居民划分为若干区域，并设置地方官吏进行管理。文献中有“芒芒禹迹，划为九州”(《左传》襄公四年)的记载，即是这一历史的反映。这是国家区别于旧的氏族组织的特点之一。文献记载夏代已有了相当复杂的官僚机构，出现了牧正、庖正、车正等一系列的职官。从夏代不断地对外战争可以

石矛

1960年河南洛阳王湾出土

石镞 河南浙川、洛阳出土

骨镞 1972年河南浙川出土

看出，当时组织有一支强大的军队，并在战争中把成批的战俘变成了奴隶。为了对付尖锐的阶级矛盾，夏时期已经产生了镇压人民的刑罚，文献中说“夏有乱政，而作禹刑”（《左传》昭公六年）。相传夏代已经出现早期的城市，文献中有关于“蜃(gǔn滚)作城郭”（《世本·作篇》）等记载。

## 第二节 夏代的经济文化

奴隶制代替原始公社制，是人类历史发展的一个巨大进步，它使农业和手工业之间的更大规模的分工成为可能，为古代文化的发展创造了条件。夏朝通过不断地对外战争，把成批的战俘变成为奴隶，用于生产劳动。启时征服有扈氏，便罚有扈氏作了牧奴。把战俘变为奴隶，保存了劳动力，有利于生产的发展。

夏朝很重视农业。夏朝活动的中心地区河南西部和山西南部，地处伊水、洛水、黄河、济水和汾水流域，气候温润，土壤疏松，适于农耕。禹时长期同洪水进行斗争，消除水患，并兴办原始的水利灌溉工程，有利于农业生产的发展。传说夏时“仪狄”以酿酒而著名，考古材料中亦发现不少陶觚、陶爵等酒器，还有大型盛谷物的陶容器。大量粮食用于酿酒，反映了农业产品的增加。



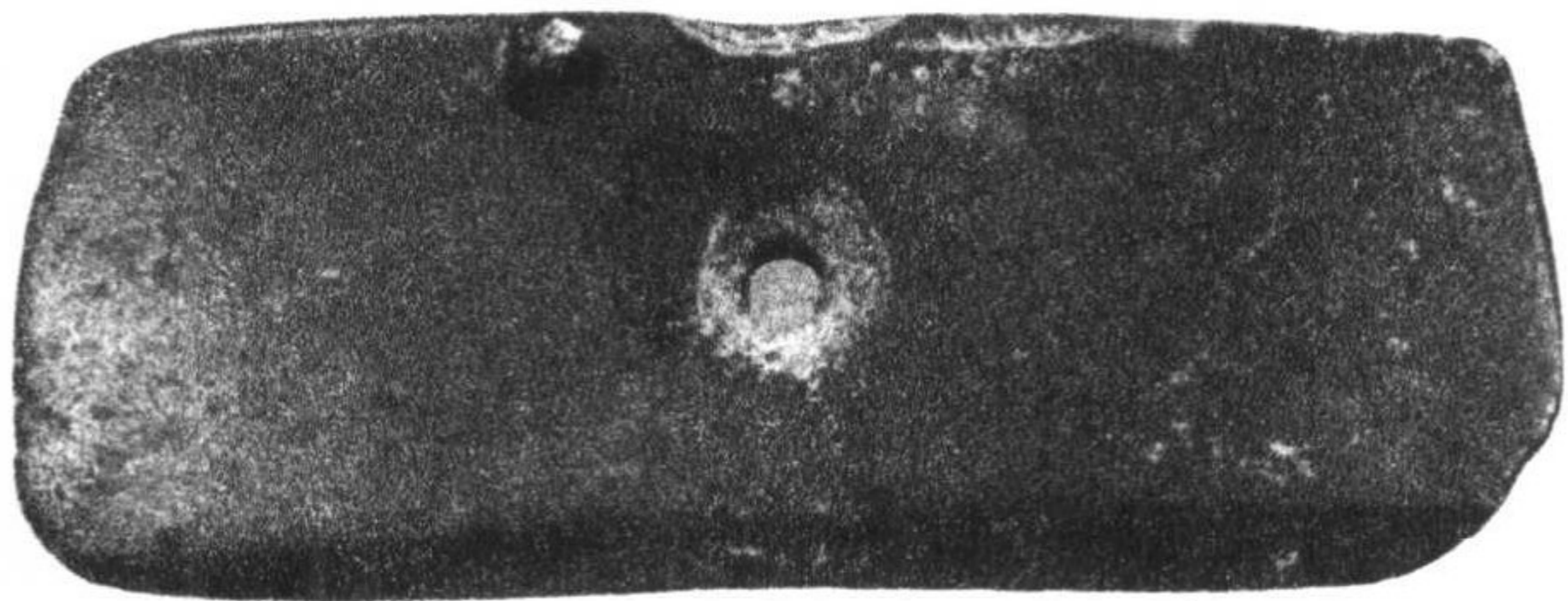
大禹治水（国画） 作者 应洪声



石铲 1974年山西  
夏县东下冯出土



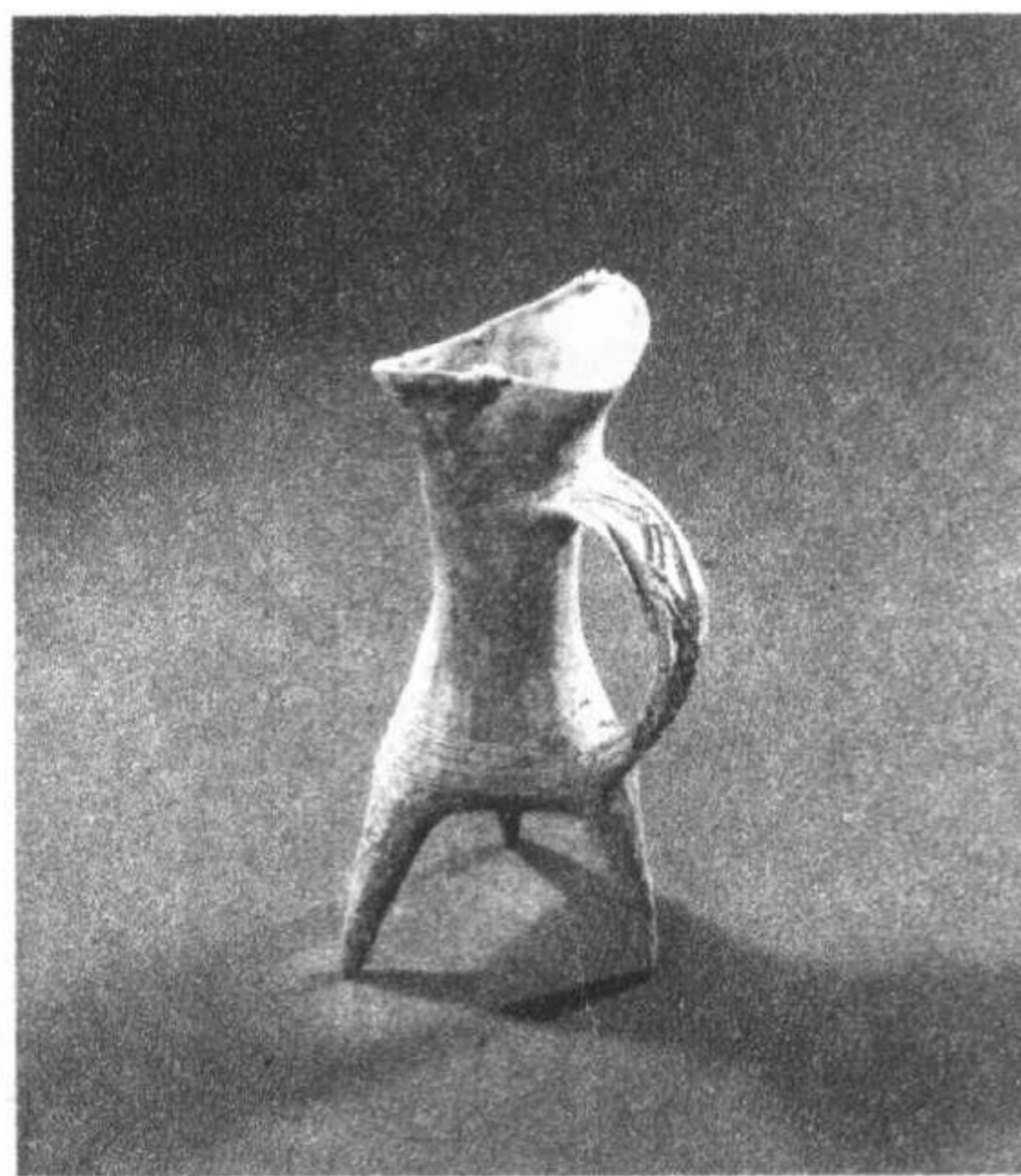
石铲 1974年山西夏  
县东下冯出土



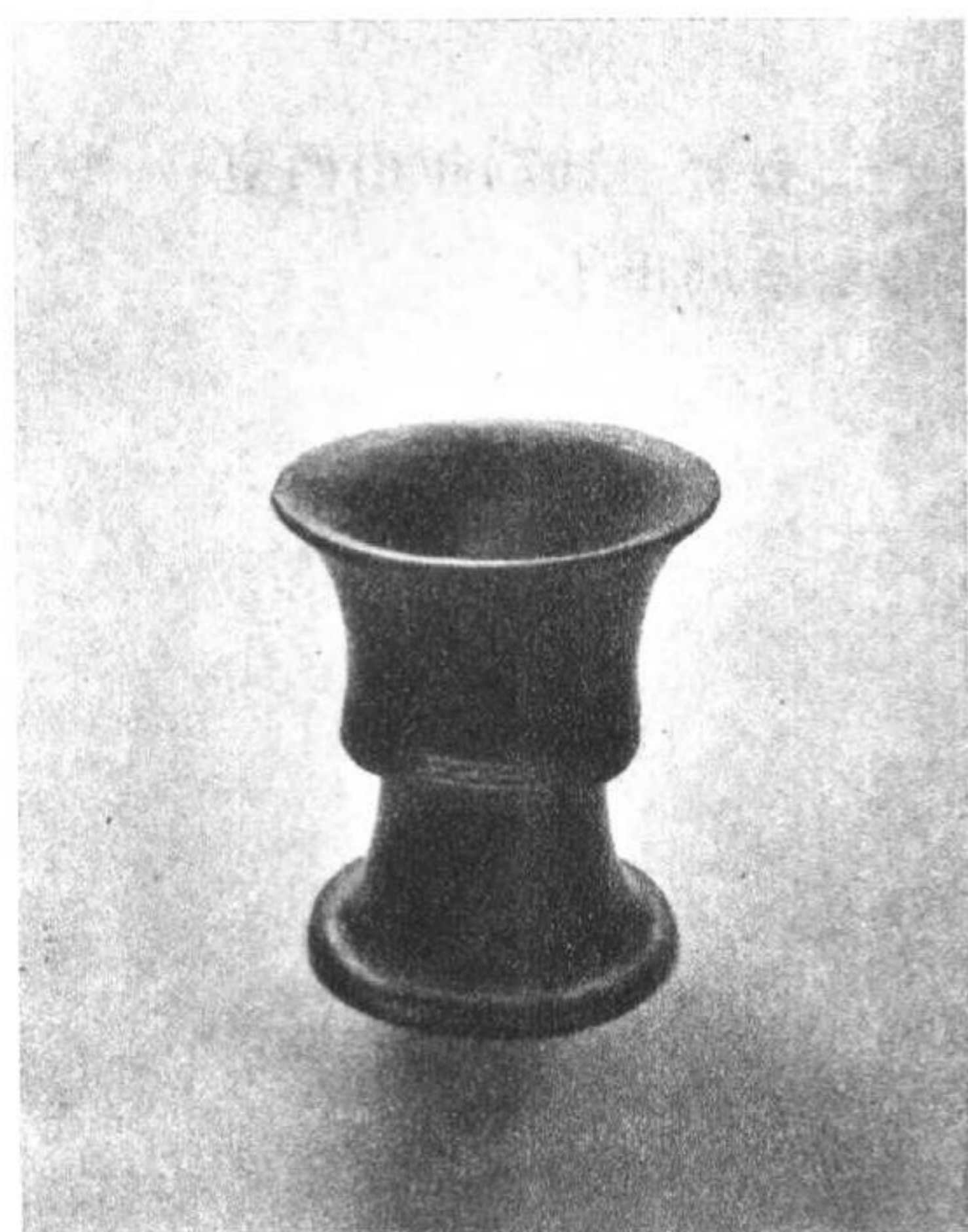
石刀 1960年河南洛阳王湾出土



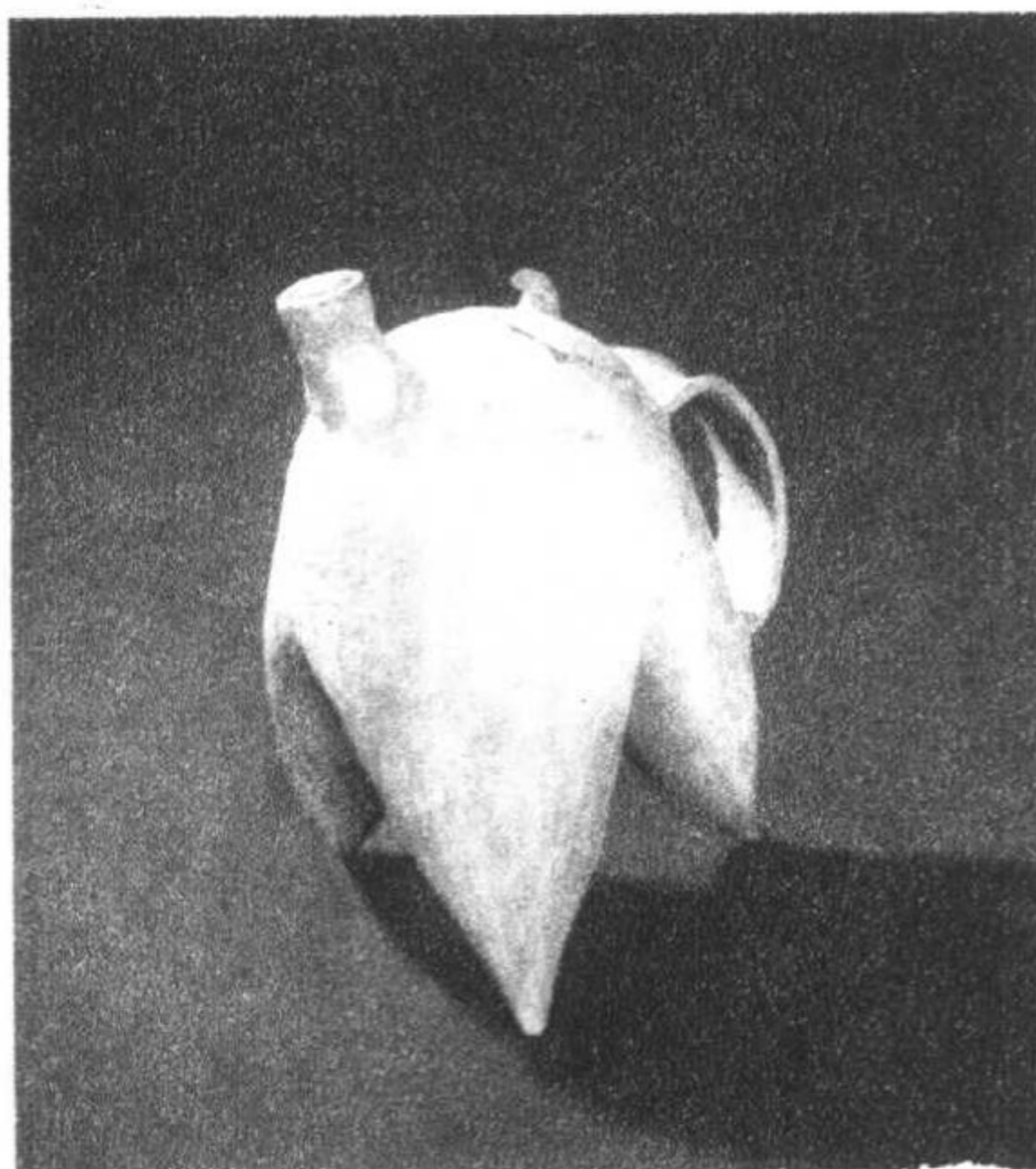
陶罍 (jiǎ 甲 酒器)  
1960年河南洛阳王湾出土



陶爵 (jué 决 饮酒器)  
1960年河南偃师二里头出土



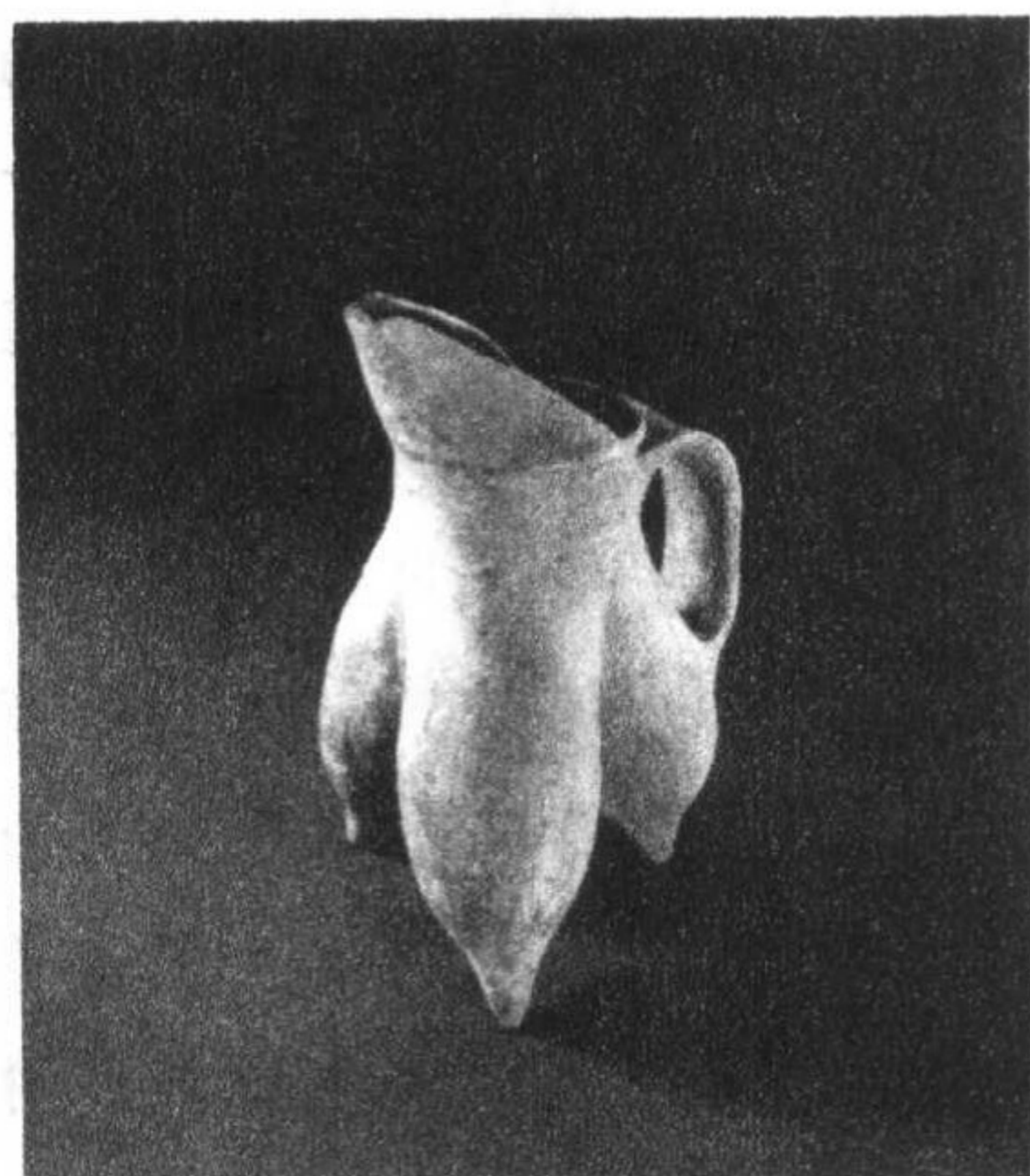
陶杯 1960年河南洛阳王湾出土



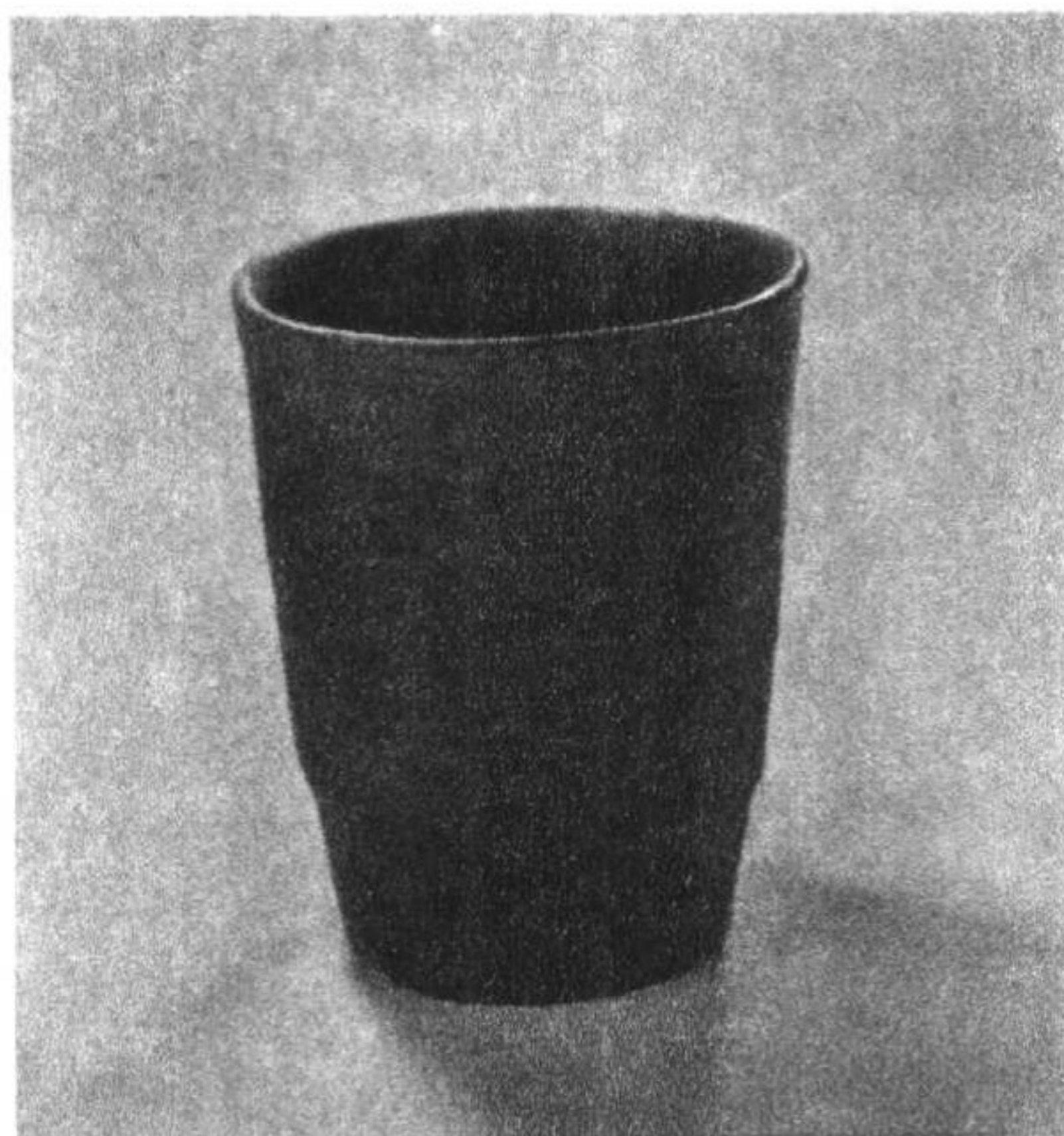
陶盃 (hé 和 酒器)  
1960年河南偃师二里头出土



陶觚 (gū 估 饮酒器)  
1960年河南偃师二里头出土



白陶鬯 (guī 规 酒器)  
1960年河南巩县出土



陶杯 1958年河南洛阳出土



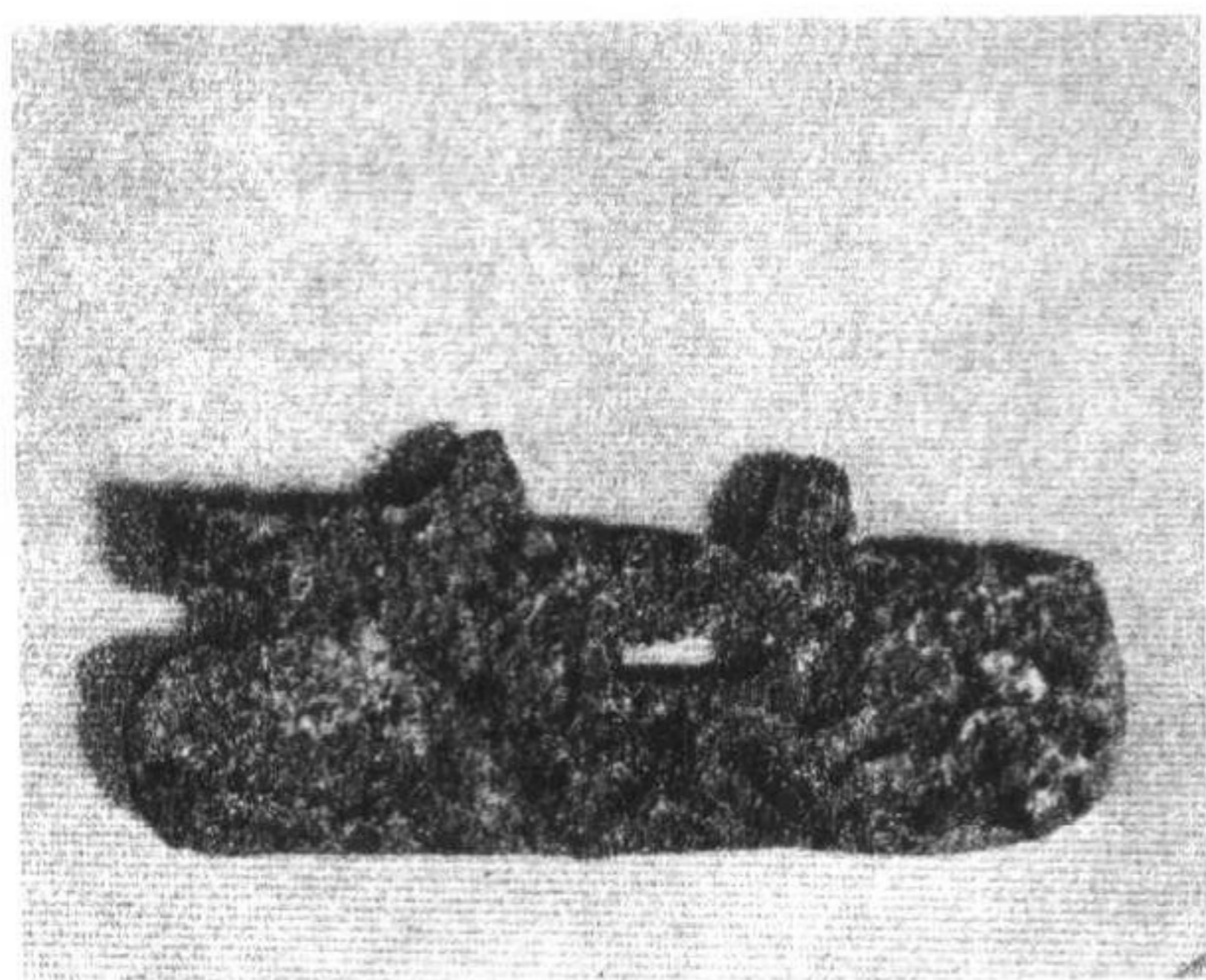
白陶爵 1953年河南登封出土

随着农业生产的发展，在实践中人们已经掌握了最早的天文历法知识。文献中有关于“夏时”的记载，战国时流传的《夏小正》一书，其中可能保留了部分夏代已经积累的天文历法知识。夏代的国王有的是以干支为名的，如胤(yìn印)甲、孔甲、履癸等，说明当时已发明了干支纪日法。夏时、夏历的出现，反映了农业生产技术有了较高的水平，也是夏代劳动人民对祖国文化的重大贡献。

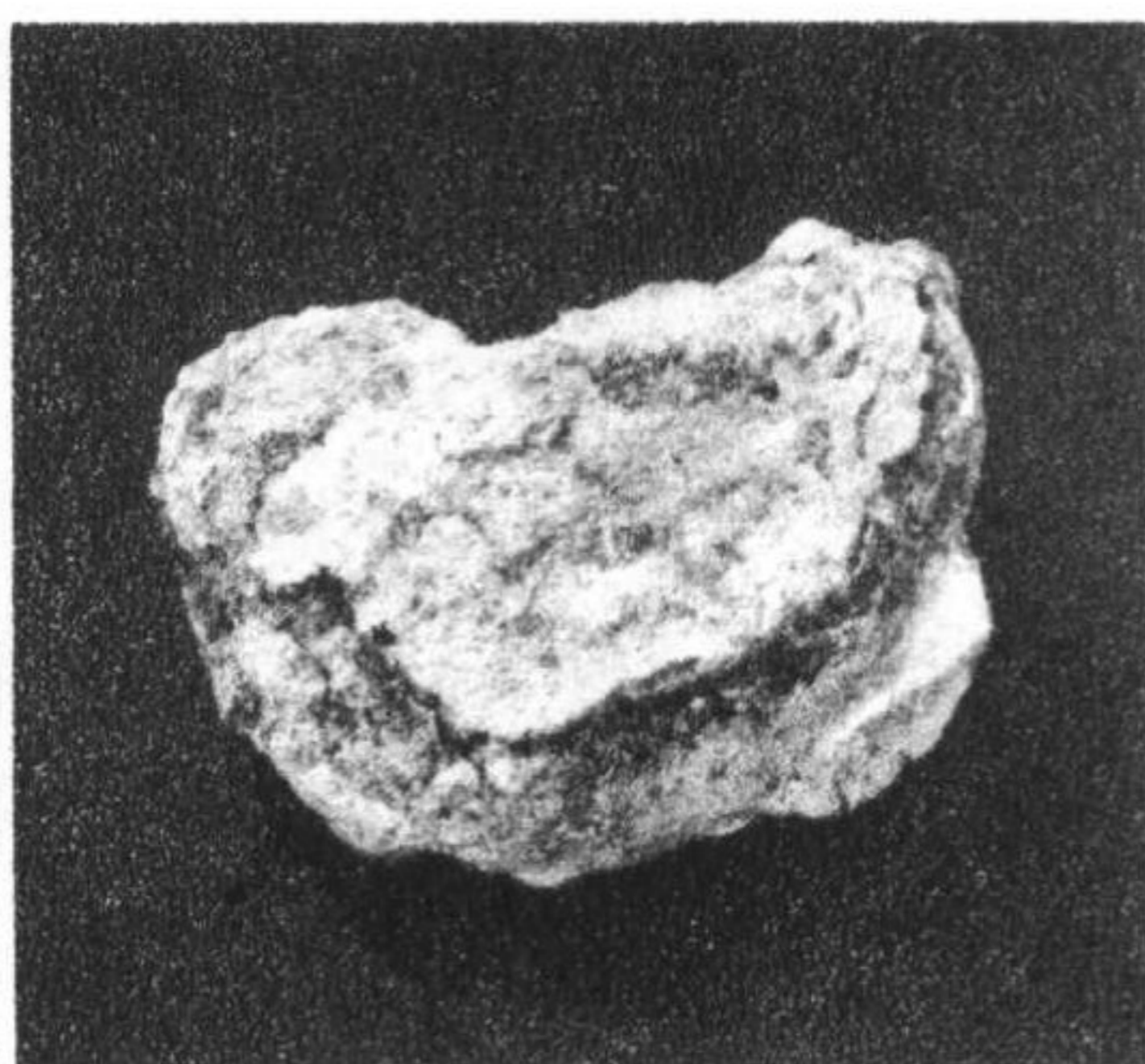
夏代的畜牧业生产仍占重要的地位。文献记载当时有成批的奴隶从事畜牧业生产，并设有专门管理畜牧业生产的官吏——牧正。

夏代的手工业生产不仅规模扩大，技术有了提高，而且还出现了青铜冶铸等新的生产部门，夏代已经进入了青铜时代。传说禹铸九鼎，夏“以铜为兵”(《越绝书·记宝剑》)。在考古资料中亦已发现相当于这一时期的铜渣、冶铜坩锅残片和小件铜器，这些铜器经过化学分析，证明是青铜。青铜是铜与锡的合金，熔点低，硬度大，可以制造工具和武器。青铜冶炼技术的发明，对生产力的发展起了巨大的促进作用，这是夏代劳动人民对我国科学文化发展的一个伟大贡献。

铜鬲 1974年山西夏县东下冯出土



铜器残片 1972年河南浙川出土



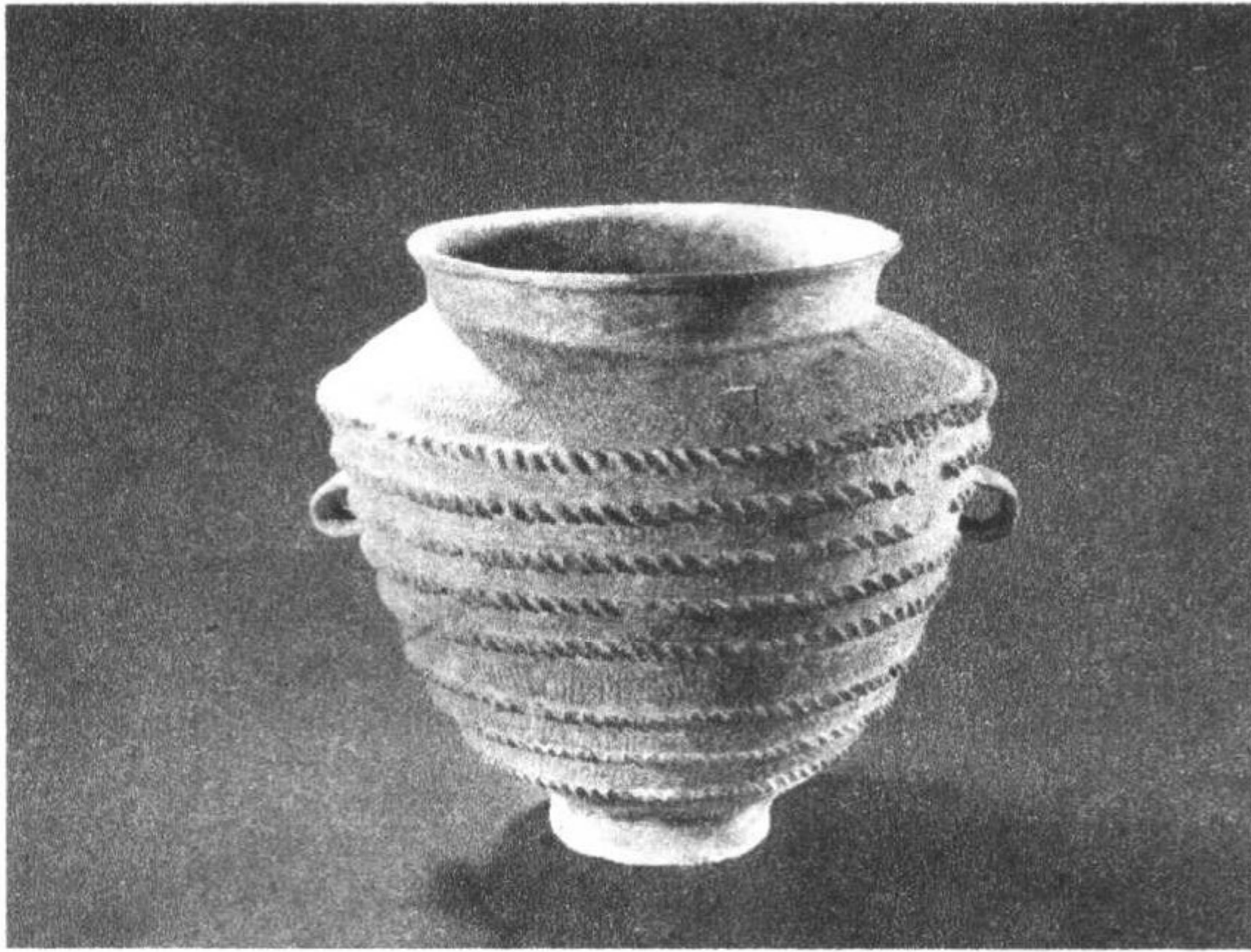
坩锅残片  
1975年河南临汝出土



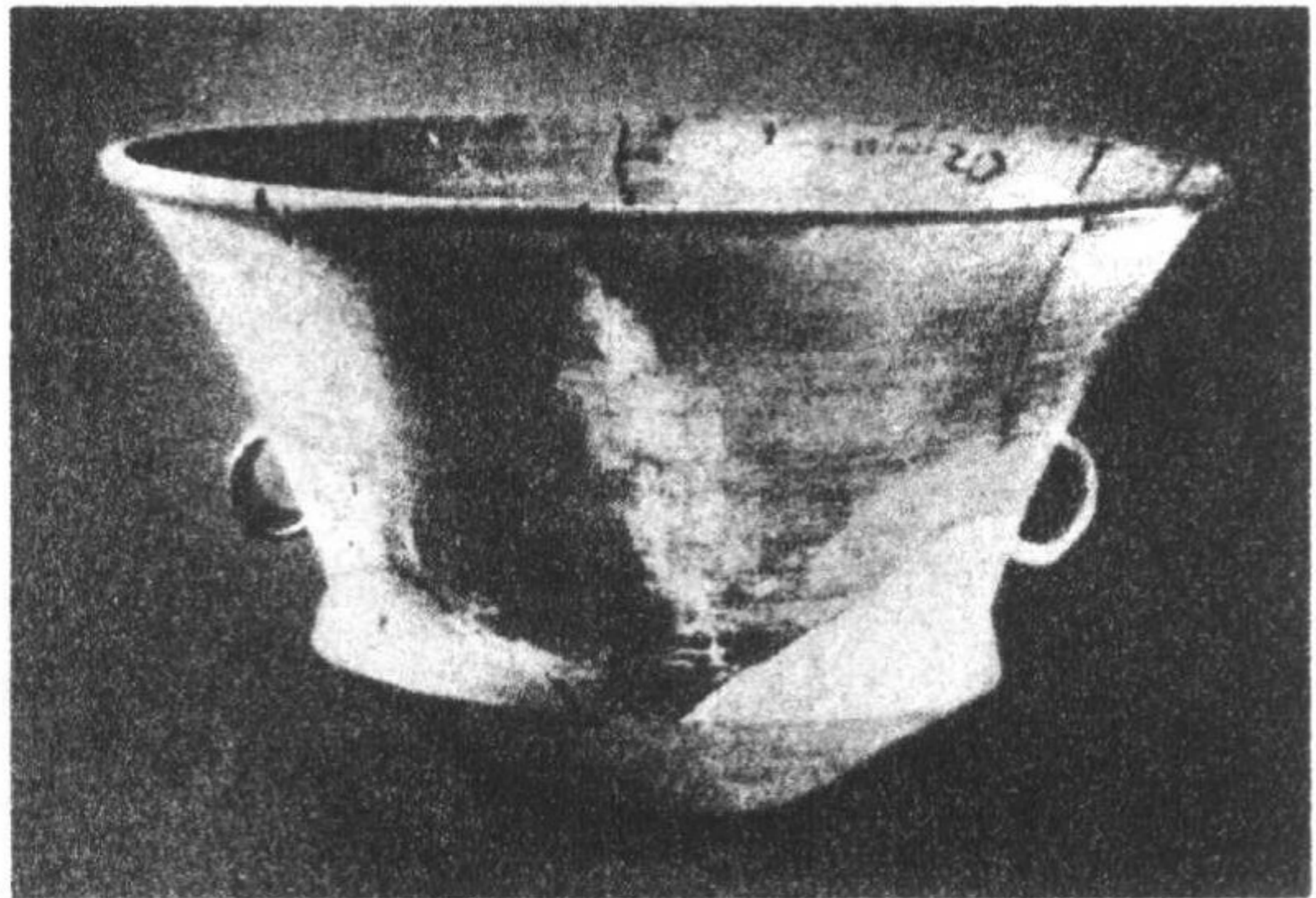
平底陶盆 1960年河南偃师二里头出土



镂空器座  
1960年河南洛阳王湾出土



附加堆纹陶罐  
1958年河南洛  
阳出土

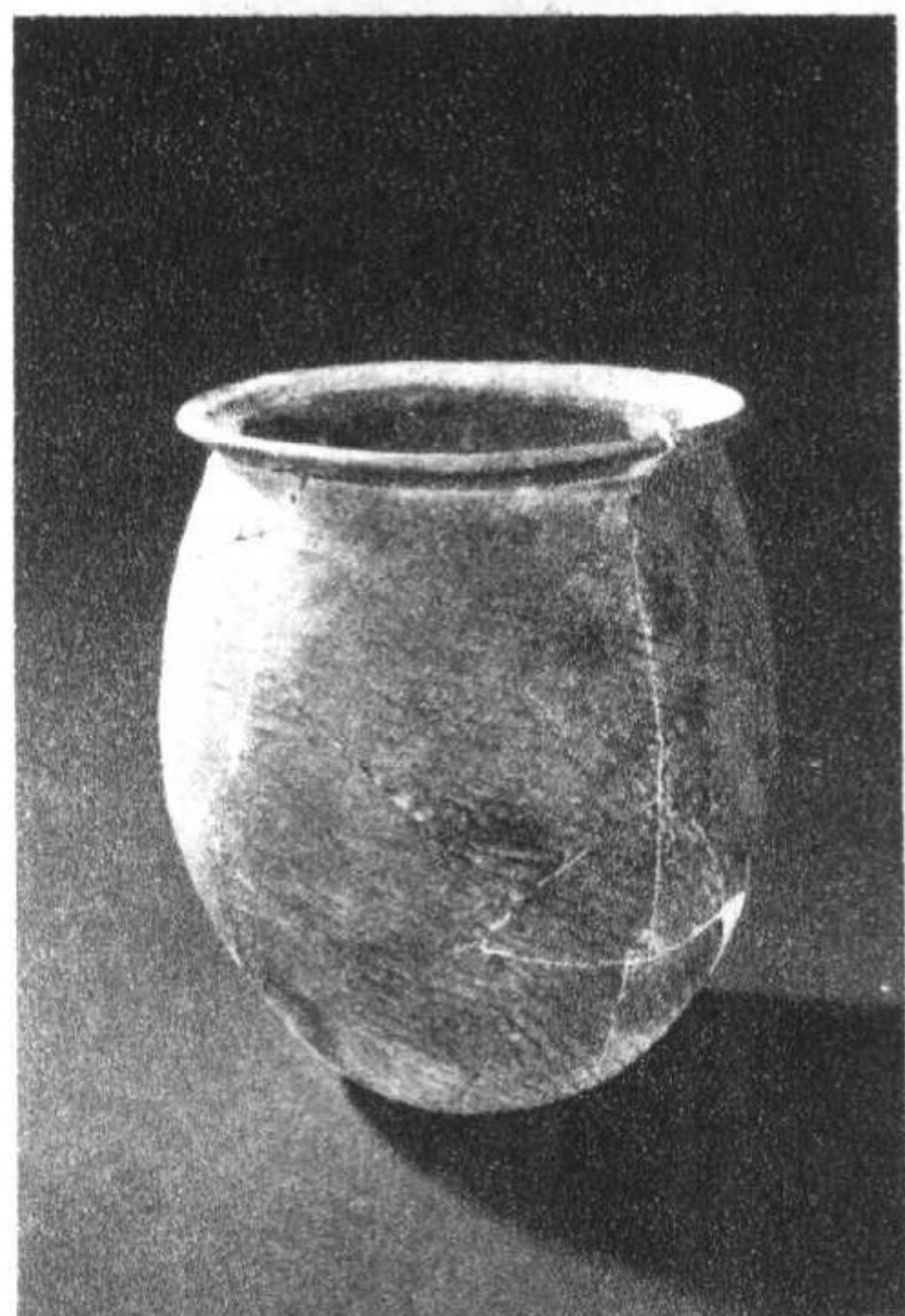
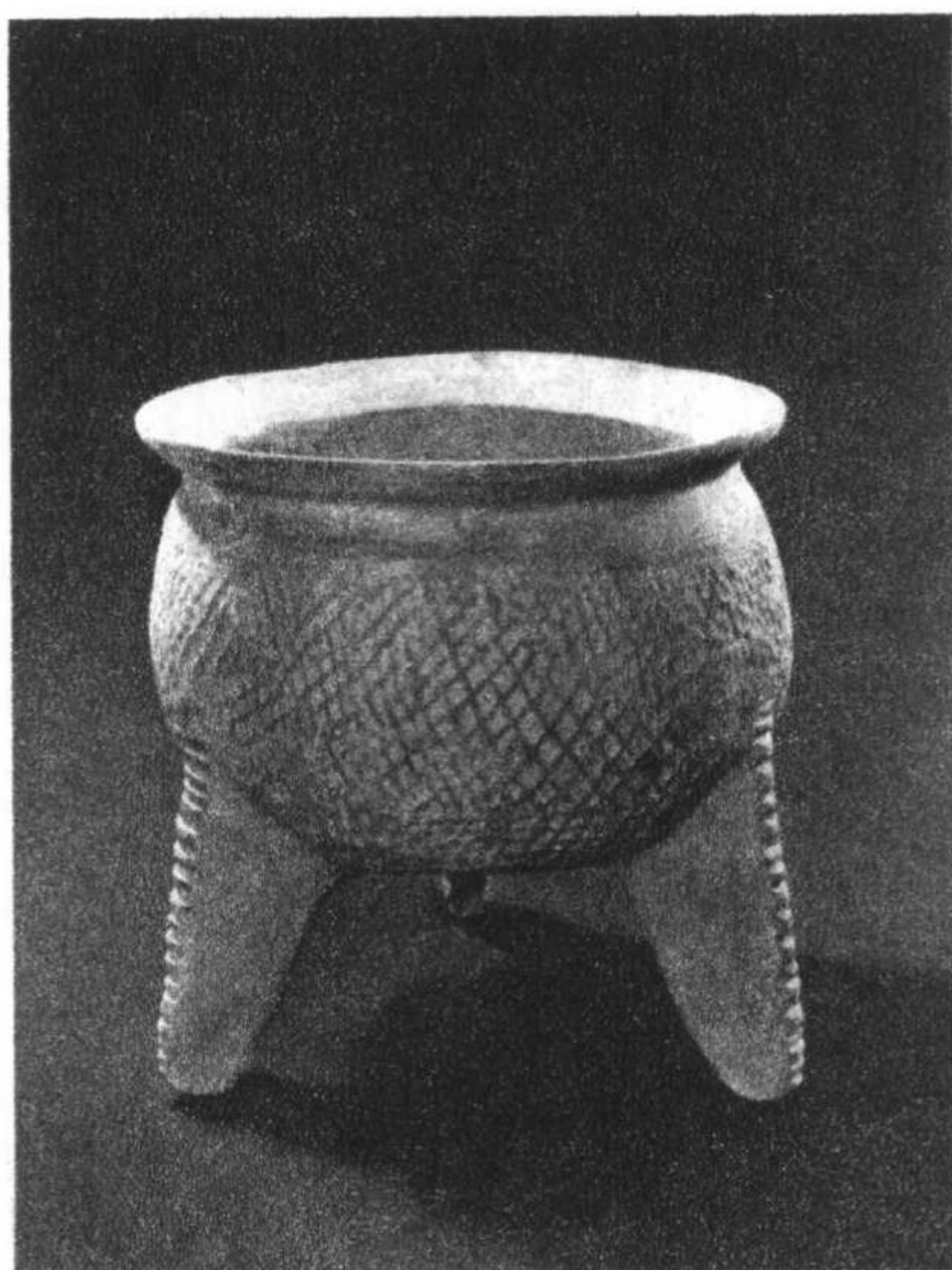


双腹陶盆  
1976年河南  
孟津出土

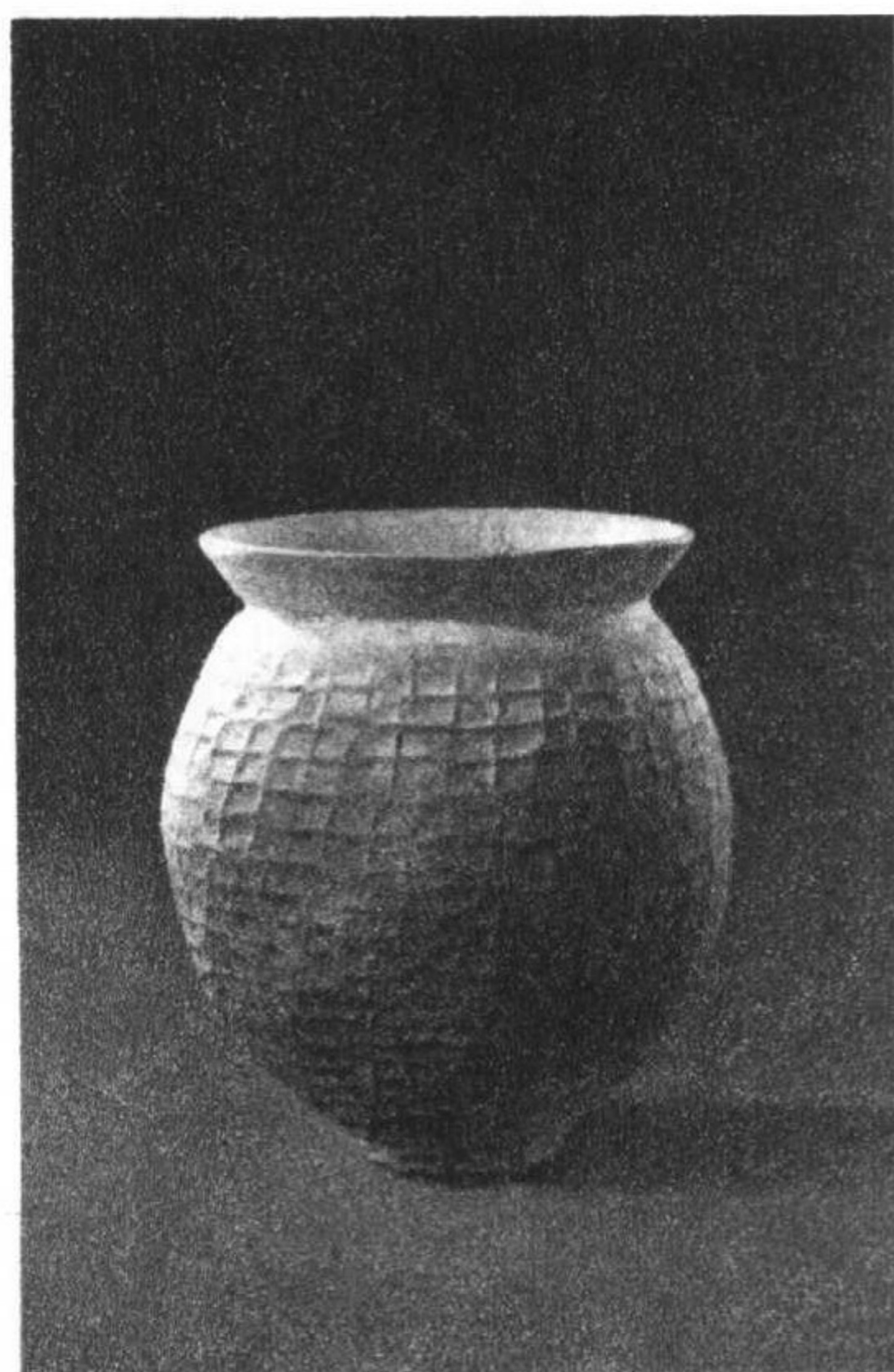


三足陶皿  
1960年河南  
洛阳出土

方格纹陶鼎  
1954年河南郑州出土



深腹陶罐  
1960年河南偃师二里头出土



方格纹陶罐  
1960年河南巩县出土