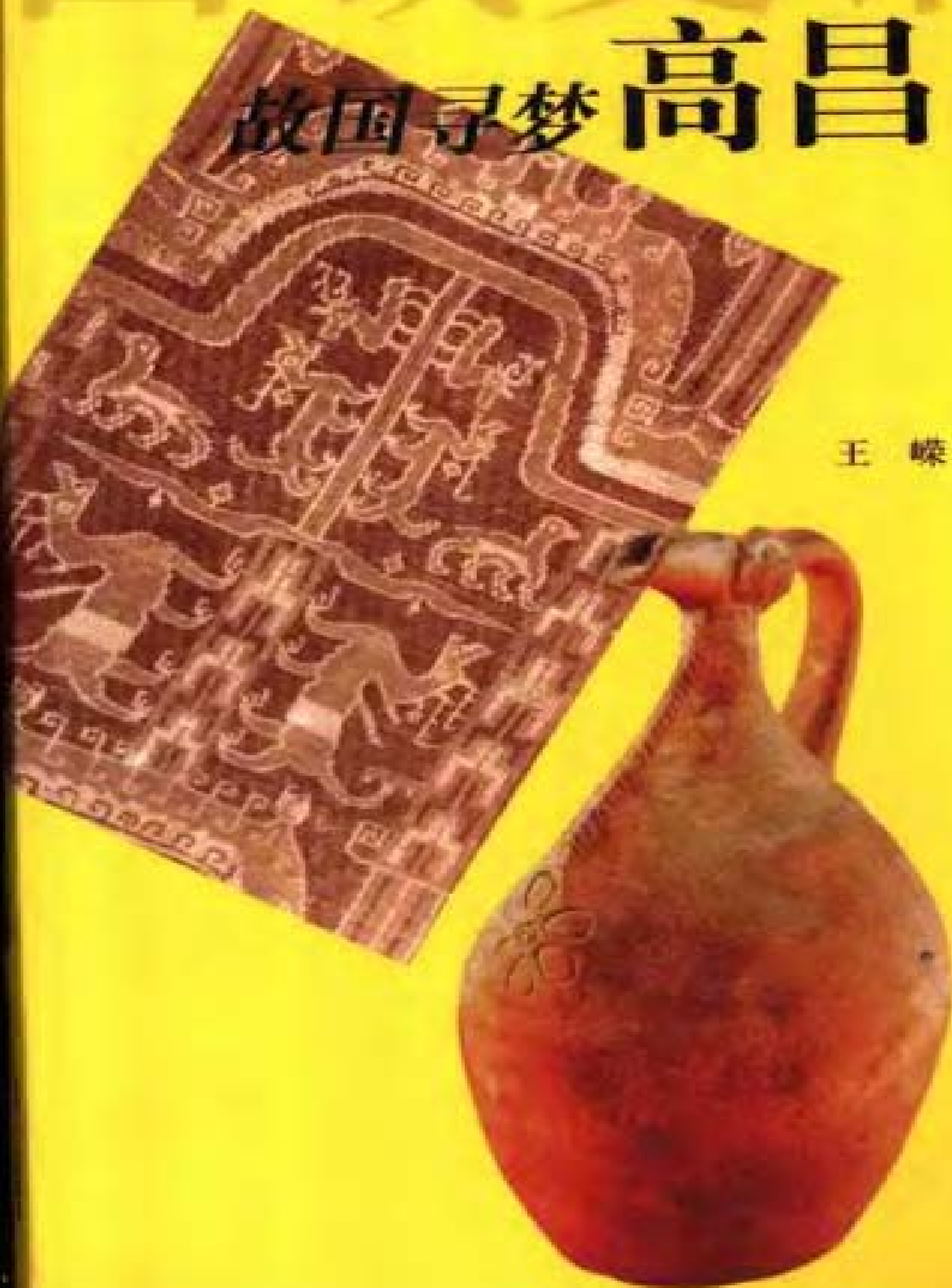


# 西域史话

## 故国寻梦 高昌

王 嵘 著



ISBN 7-222-03505-2



9 787222 035058 >

ISBN 7-222-03505-2/K · 330

定价：14.50元

# 西域史话

## 故国寻梦 高昌

王 嵘 著

云南人民出版社



**图书在版编目 ( C I P ) 数据**

故国寻梦——高昌/王嵘著. —昆明: 云南人民出版社, 2002.8

(西域史话)

ISBN 7-222-03505-2

I. 故... II. 王... III. 高昌(历史地名)—地方史 IV. K928.6

中国版本图书馆 CIP 数据核字 (2002) 第 041874 号

责任编辑 乔 枫  
封面设计 鞠洪深  
责任印制 洪中丽  
责任校对 朱海涛

西域史话  
**故国寻梦——高昌**  
王嵘 著

---

云南人民出版社出版发行 (昆明市环城西路 609 号)  
邮编: 650034

云南新华印刷厂印装

---

开本: 850×1168 1/32 印张: 6.25 字数: 142 千  
2002 年 8 月第 1 版 2002 年 8 月第 1 次印刷  
印数: 1-3,000

---

ISBN 7-222-03505-2/K·330 定价: 14.50 元

## 引 言

古代的高昌之地，就在今天的吐鲁番一带。

古代高昌，因吐鲁番盆地物宝天华，人杰地灵，丰饶富庶，所处位置显要，才创造出辉耀千古的文化与文明；吐鲁番则由于高昌的存在，演绎出旷世历史佳话，而成为富甲天下的文物宝库，名扬四海。

吐鲁番是一个神奇的地方。

吐鲁番是中国海拔最低的地方。

吐鲁番是中国气温最高的地方。

吐鲁番盆地大部分面积的海拔低于海平面，它是仅次于约旦死海的世界第二洼地，最低处艾丁湖低于海平面 155 米，是地球深陷的一个盆地。

吐鲁番夏季平均温度  $35^{\circ}\text{C} \sim 37^{\circ}\text{C}$ ，盆地中心的温度高达  $47.6^{\circ}\text{C}$ ，绝对最高温度有过  $49.6^{\circ}\text{C}$  的纪录。夏季地表温度经常在  $70^{\circ}\text{C}$  以上，最高时竟达到  $82.3^{\circ}\text{C}$ ，真是名副其实的“火洲”，堪称“世界热极”，所以文献记载吐鲁番“日光如火，风吹如炮烙”、“火风一过，毛发如焦”。而在民间就有了“沙窝里蒸熟鸡蛋”、“石头上烤熟面饼”的说法。吐鲁番的热为中国之最。

任何事物都有利和弊两个方面，气温高、蒸发量大造成干旱和酷暑，给人们的生产和生活带来不利。但太阳辐射强、日照时间长，造成丰富热能资源，又给农业和园艺业提供了理想的环境，特别是吐鲁番的葡萄和棉花，在得天独厚的条件下成为世上少有的特产精品。吐鲁番的干旱少雨，又使历史名城、千年古墓古尸得到保护。这些无价之宝，都是恶劣气候环境带给人类的丰厚

补偿。

大自然的恩惠和严酷是有限的，而人类的智慧和不屈精神是无限的。吐鲁番人民的伟大创造——坎尔井，就是人类对恶劣自然条件的挑战。

坎尔井是地下暗水渠道，以适当距离打下一个竖井，竖井是为了通风和挖掘清理坎尔井提出泥土之用。地下渠道的出水口和地上明渠连接，地下水就按照人们的意愿流向农田、村舍。贯通吐鲁番地下血脉的坎尔井有近千条，总长度最多时达 5000 公里。人们把坎儿井和长城、运河并称为我国古代三大人造工程和人类文明创造的三大奇迹。

吐鲁番盆地的面积只有 1 万多平方公里，吐鲁番地区 1 市（吐鲁番市）2 县（鄯善县、托克逊县）加在一起，总面积也不到 7 万平方公里。但是吐鲁番地形地貌奇异独特，地理位置尤其重要，是欧亚大陆桥的一个重要枢纽。

吐鲁番盆地以艾丁湖这个深陷的锥形洼地为中心，使吐鲁番盆地的整体地形由四面环山的环带组成。外环是拔地而起的崇山峻岭：北面是天山主峰博格达峰，白冠银装、冰峰柱天、松柏满坡、巍峨壮观；南面的库鲁克诺格山、东南面的库姆塔格山、西面的喀拉乌成山，都簇拥护卫着吐鲁番盆地，形成密不透风的围屏。远离海洋、深居欧亚大陆中心、气流无法沟通，盆地内大部分是戈壁沙漠，绿洲只占十分之一，水气被炎风吞没，降雨的天气非常罕见，这一切，就是吐鲁番之所以干旱难耐、奇热无比的秘密之所在。

在火焰山的北部，是天山雪水形成的深厚含水层，火焰山如同一道天然大坝，挡住地下水流，迫使潜水水位提高，溢出地面，形成一个个泉流。又好像有神工鬼斧相助，火焰山被造化出一道道褶皱缺口、峡谷沟壑，

泉流顺势而下，流出了葡萄沟、桃儿沟、木头沟、吐峪沟、胜金口沟、连木沁沟等等，就是这些沟谷潺潺的流水，造就了林木参天、瓜果飘香、麦浪滚滚、富庶昌盛的绿洲，也造就了古往今来的王宫、城市、佛教胜地和灿烂的历史文明。

著名的高昌故城、交河故城，当年曾是京都大邑，三街九市，奇货通财，衣冠隆盛，物丰人华。波斯、印度僧侣商胡纷至沓来，中原内地使者贩客不绝于途。汉唐至宋的吐鲁番盆地，繁荣兴旺，盛极一时，是名副其实的国际贸易市场，东西方文化交汇融合的十字路口。

建造于吐峪沟的丁谷寺、木头沟的宁戎寺（今柏孜克里克千佛洞）、雅尔湖的西谷寺以及胜金口等处的佛教寺院，高塔凌空，回廊开轩，佛殿金身塑像，洞窟壁画溢彩。高僧云集，香火不断，讲经弘法，礼佛供奉。诵经之声不绝于耳，晨钟暮鼓震荡山谷。条条峡谷，座座高台，把这里营造成祥云瑞霭笼罩的佛国，彩练花盖四垂的仙境。

不仅佛教旗扬幡举，势力威重，而且摩尼教、景教相存并立，包容兼顾，显示了当年高昌恢宏的气度、开放的胸怀。

还有阿斯塔那墓葬群，是冥幽的世界，荒寂的死地。但是当西方探险家进入这一片坟墓后，发现这里和高昌故城连成“如同罗马一样的城市废墟”，原来是一座无法估量其价值的五彩斑斓的地下宝库、历史文化博览馆。

高昌的古代王国，既是历史的真实，又是一场梦幻。追寻故国逝去的梦境，不光是满足今天人们的好奇心，而且是对历史的重温，是对古人创造性成果及其兴衰的再认识。

20世纪初，外国探险家对吐鲁番历史文化发生了

特殊兴趣。到吐鲁番考察、发掘的外国人，可以列出一长串名字，最著名的有俄国人雷格尔、克列门茨、奥登堡；德国人格伦威德尔、勒柯克；英国人斯坦因；日本人桔瑞超、野村荣三郎、吉川小三郎等等。随之，他们的游记、学术著作，在吐鲁番所获大量文书、艺术品纷纷出版，在世界上引起轰动，并形成了一门与敦煌学齐名的国际性显学——吐鲁番学。

# 目 录

## 引 言/1

### 一 姑师旧地的故事/1

远古的回声/1

奇妙的都城/7

五争车师/15

### 二 从高昌壁垒到高昌郡/21

高昌城建的传说/21

在三绝三通的漩涡中/27

走马灯式的高昌郡主/32

佛教兴隆香火盛/37

### 三 城头变幻大王旗/46

高昌王国的幡帜/46

麹伯雅轶事/51

麹文泰传奇/55

唐灭高昌王旗落/61

扬名隋朝的高昌人何妥/67

### 四 辉煌岁月/72

西州盛事/72

边塞诗人岑参与西州/79

享誉东土的高昌乐舞/84

一个新兴王国的建立/90

登峰造极的佛教文化/94

## 五 文化宝库巡礼/102

千佛洞探胜/102

千年千尸和墓穴遗珍/115

坟墓中的俑塑艺术/124

神秘艺术《伏羲女娲图》/136

古代交河生活习俗的写照/143

寻踪探秘摩尼教/148

## 六 王国舞台的最后 一幕/160

回鹘高昌的盛衰之变/160

吐鲁番王与明朝分庭抗礼/167

活跃在中原的文化精英们/173

额敏和卓与清军并肩抗敌/182

尾 声/189

后 记/191

# 一 姑师旧地的故事

## 远古的回声

高昌建城之前，吐鲁番盆地一直是姑师民族生活栖息的地方。

吐鲁番地区有人类活动的历史，可以追溯到距今7000年以前。无论是在阿斯塔那一哈拉和卓，还是在雅尔湖和艾丁湖，都散布着新石器时代的遗址和遗物。为了采集、狩猎和种植，以维持生存，原始社会的吐鲁番人学会了制造和使用石器。这一带发现的石器不仅有打制的石器如砍砸器、刮削器、尖状器、铤形器等，而且有琢制和压剥的细石器如细而薄的长石片和小石核。石器的种类有石刀、石矛、石斧、石镞、石球、石砧、石渔坠、石磨盘、石纺轮等，还有穿孔的石环、石弹丸等装饰品和玩具。他们用石镞、石矛、石球捕猎动物，用石刀、石片切割兽皮兽肉；他们还用尖状石器挖掘植物块根和种植农产品。石锄、石磨、石纺轮、石渔坠的使用，表明古代吐鲁番居民已从单纯的狩猎和采集进入农业和畜牧业并举的经济时期。

与此同时，在吐鲁番地区出土了大量新石器时代晚期的彩陶器，其种类之多、技艺水平之高，标志着吐鲁番先民已创造出早期人类的灿烂文明。

距今3000多年前，吐鲁番先民就开始了定居的以农业为主的生活。吐鲁番盆地的土著民族姑师人，很早就进入了文明社会，建立了自己的国家和王城。

据考古资料和专家研究，“姑师”是先秦古国，可能西周时期就已存在了。但其名称出现较晚，文献记载不多。最早提到“姑师”之名的是《史记》，后来《汉书》也记载了一些姑师的情况，这些记载总是把姑师和楼兰相提并论。当时的姑师人以吐鲁番盆地为其立国的基地和中心，但它活动的范围却包括罗布泊以东以北至天山北部的乌鲁木齐、吉木萨尔和巴里坤一带广阔地区。公元前2世纪左右时的姑师，臣属于匈奴，汉朝要开通西域之路，必须攻占楼兰、击破姑师，以打击匈奴的军事和后勤实力。所以，汉代文献总是把姑师和楼兰联系在一起，记载于一个单元之中。

姑师，既是古代吐鲁番地区生活的居民的名称，又是他们在这里建国的国名。关于姑师人的种族，至今还没有一个完全一致的结论。但姑师人与塞种人有着千丝万缕的联系，而塞种人属欧罗巴人种，这一点是为许多学者所认可的。还有的学者认为姑师人属高加索人种，又有学者认为姑师人属雅利安人种。与上述观点不同的是，有人认为姑师人属蒙古人种，有人认为姑师人具有蒙古人种和欧洲人种混合的特征，或许姑师人还具有匈奴、月氏、乌孙等族的成分。

姑师最早是一个游牧民族，拥有大量的羊、马、骆驼等牲畜。他们信马由缰，逐水草而迁徙，其活动范围从罗布泊到吐鲁番盆地，从库鲁克山、库姆塔格山到天山主峰博格达山深处，他们的足迹留在了这一带的广阔地区。

考古工作者对交河故城沟北一号台地墓葬进行了发掘，墓葬形制有长方形土坑竖穴和竖穴偏室两种。墓口有棚木，葬式为仰身直肢葬，也有个别屈肢葬。使用尸床、木棺，有单人葬，也有双人葬、三人葬甚至五六人合葬，其中二三人葬墓占多数。显然当时家族观念已经

形成，不仅夫妻合葬，而且尽可能与家庭成员合葬一处，表现了姑师人对亲情的重视。

在墓穴周围，有不少殉马或殉驼的坑，依靠墓穴排列成行。每个坑殉葬马或驼 1~4 匹不等，这座墓葬中殉马和殉驼总数多达 50 匹，显然是墓主人据有财富的标志。用马和驼殉葬的习俗盛行于游牧民族，这又是当时吐鲁番地区畜牧业生产发达的标志。

在这些姑师人的墓中，不仅用马和驼殉葬，还用人来殉葬。在一座最大的墓葬中出现两具人的骨架，据推测可能是负责养马的奴隶，表明墓主人的身份十分显赫。即使在一般姑师人的墓葬中，也放进一个羊头、驴头或马头，还有的墓中放着一只羊腿或羊排骨，并置放一把小刀，或把小刀直接插在羊腿上。充分显示了姑师人以畜牧业为主和喜爱肉食的习俗，体现出那种游牧民族的草原文化特色。



铜戈（公元前 5 世纪至 1 世纪）

当然，姑师人不光从事畜牧业，而且还从事农业生产。吐鲁番盆地“皆膏腴之地”，水利资源丰富，非常适宜种植五谷和水果。除了在火焰山以北哈拉和卓的一座汉墓中，考古工作者发现木棺下放着许多古代葡萄藤，他们还在阿拉沟一座姑师人的墓中，出土了放在陶罐中的胡麻籽壳。这就说明，早在公元

前姑师人不仅会种植粮食，还能种植油料作物和葡萄果木。农业生产已很发达，生活资料种类已很丰富。

特别引人注目的是，交河故城中那些陶窑作坊遗址。从交河出土的大量彩绘陶器，证明姑师人的制陶业已达到相当高的水平。陶器的种类繁多，造型独特，其纹饰图案非常精美。这些彩陶，受甘肃沙井陶器文化的影响显而易见。但姑师人制造的彩陶，其装饰纹样多为几何图案，质朴而别致，不同于中原陶器上的写实图案，而具有鲜明的象征性和浪漫色彩，体现出崇山、大漠、绿洲、草原的线条情致和艺术审美异域特色，折射出欧洲斯基泰—塞克文化的影子。



喙形嘴单耳壶

吐鲁番盆地是古代丝绸之路的交通要道，商业贸易的集散地。姑师人虽然聚居于交河一隅，放牧于天山深处，但并没有与外界断绝联系。姑师墓中出土的那些引人注目的海贝、铜镜、漆器、丝绸以及金银、玛瑙等饰品，有的来自中原，有的则是从印度、波斯和欧洲远道而来。当年交河并不闭塞，这与当地多民族的文化背景是分不开的。

据考古发现，古代吐鲁番的人文景观是十分丰富多样的，汇集了多民族的人种和文化。在阿拉沟和鱼儿沟发掘姑师人的墓地时，考古工作者有许多宝贵的收获，其中有一座墓中的主人是一位20多岁的女子，装饰在

她腰带上的金牌就有 8 块，每块金牌都足重 20 克。圆形金牌刻着老虎的形象，虎头微昂，前腿举至颌下，后腿高翘，躯体半卷曲作攻击状，



怪兽啄虎纹金牌饰 刘玉生 摄

显得虎威逼人，造型极富动感。另外还有一些较薄的金带，每个金带都在 25 克以上，上面也刻着一对相向踞伏的老虎，虎口大张，前腿伸，后腿蹬，仿佛是两虎在扑向对方的一刹那间的形态。有的金箔上刻着狮子、熊等动物形象。其中一块狮形金牌饰格外生动，狮子口张目瞪，双耳竖立，前双腿上举欲扑，鬃毛曲卷，尾巴反翘，身上装饰着弧线条纹和圆涡纹。整个形体作奔跃吞噬状，造型栩栩如生。此外，这位女子的衣服上装饰着各种形状的金片，数量竟有几百件之多。从她拥有的黄金数量来看，这位墓主人应是姑师国中的显赫贵族。据国内外学者公布的资料说，塞种人王族曾享用各种黄金用具，腰带上带黄金饰牌，人死后要用大量黄金制品入葬。交河一号墓地还出土过双峰金骆驼、怪兽啄虎纹金牌饰。阿拉沟等地出土的缀满金珠的金耳环和金线编织成链缀着许多玉石坠子的金链饰等，都是很珍贵的文物和艺术品。以上所举这些金制品，大都是公元前 5 世纪至公元前 1 世纪之物。姑师人崇尚黄金的习俗很突出，由此可以佐证姑师人与欧洲的塞人等种族有着风尚和文化上的内在联系。

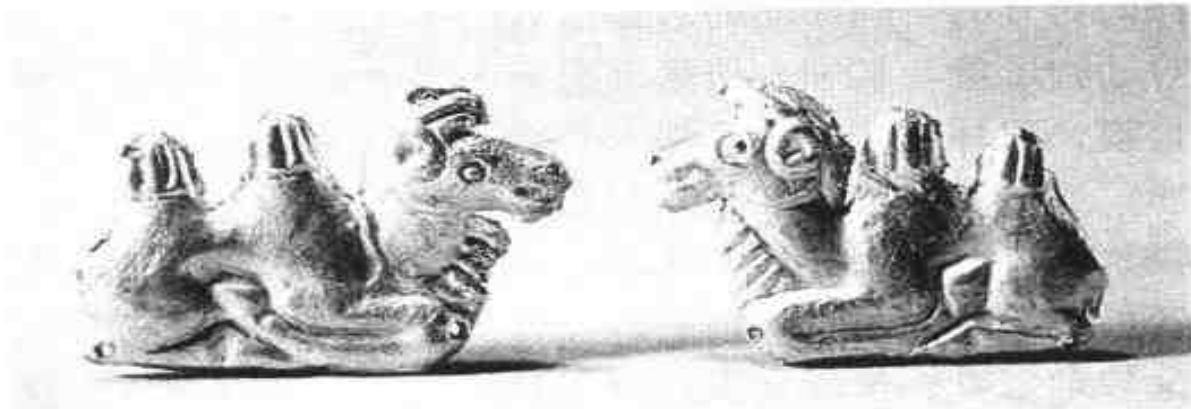
经人类学家鉴定，古代姑师人的头颅偏长，面型较



金冠 宋建民 摄

狭窄，眉弓比较突出，鼻子明显隆起且有鹰钩，即“深目高鼻”，欧洲白种人特征占的比重较大。同时，也有些姑师人的头颅，显示出蒙古人种的特征。吐鲁番盆

地及姑师属地，位居亚洲腹地，是欧亚大陆的交通要冲，亚洲的主体人种蒙古人和西方的欧罗巴人种，交流往来都要活动于这一交通孔道和草原绿洲，因此形成蒙古人种和欧罗巴人种交叉混合的人类学现象，也就是必然的了。



金骆驼 宋建民 摄

位于吐鲁番盆地西缘的阿拉沟东口，是一片黄土和卵石混杂的亘古荒野。考古工作者犀利的职业目光，却在荒野中发现了一块全是细沙的地面。他们扒开1米多深的细沙和一层卵石后，发现下面竟是一层层巨大的石块，石块体积都在1米见方上下，考古队人员一齐动手，也无法搬动这些巨石。后用吊车才把这些巨石搬出来。于是出现了松木棺椁，露出了前文说到的那位用黄金包装起来的年轻女墓主的真容。在考察这位女子的随

葬物品之余，考古专家更惊异于这座古墓的规模。那些巨石是如何采集又如何运来的？

也许这正是塞人留下的历史足迹，并使整个原始部族的生活场景，长久地藏匿于天山深处的沟谷之间，不时地随着考古工作者的新发现，传递出远古的回声。

塞人比姑师人更古老，但在姑师人崛起之前，塞人就已无声无息地神秘隐退，消失得无影无踪了。

只有在姑师人的出土文物中，还能看到塞人的影子。墓葬主人“深目高鼻”、头戴尖顶毡帽、身穿皮衣皮裤的形象，就很容易使人联想起塞人的形貌装束。特别是女尸身着彩色毛织裙，更有趣的是她们把头发梳成高耸的螺旋形发柱，有的梳成两个牛角发结。她们还有铜镜随葬，那具有希腊、波斯造型风格的带柄铜镜，就透露出姑师女性对梳妆的尚美风习，同时也折射出生活在吐鲁番盆地的姑师人与外部人种和文化的联系线索。

塞种人和姑师人都是吐鲁番盆地早期的居民，后来都已退出了历史舞台，成为人种变迁的千古之谜。然而，他们创造的文明却一直存留至今，令人神往和孜孜探求。

## 奇妙的都城

姑师人选择建都的地址别出心裁。

他们把都城建筑在一座扁长而又高大的土岗上，这土岗是一座浮出水面的河心岛屿。奔腾的河水自它的北头分开，夹土岗两侧而流，又在它的南头交流汇合，故而有了“交河”这一都城的名称。

这座都城建立在 2300 年前的战国时代，那时的姑师人就有了自己的王国，后来这里又成了车师前国的王城。