

## 绪 论

承德古代民族生存与活动的地域，比当今承德市辖区面积辽阔。目前的承德市位于河北省东北部，周围与北京市、辽宁省、内蒙古自治区、天津市以及河北省唐山市、秦皇岛市、张家口市毗邻。全市辖8个县、3个区，有133个乡、73个镇，总面积为39 548平方公里。当今的承德市全境范围与古代的承德地域范围相比小得多。

所谓承德古代地域（以下简称承德）是指当今河北省承德、辽宁省朝阳、内蒙古自治区赤峰三市所有县、旗在内的地区范围。古代，承德处于我国中原与北方的交汇地带，是北方少数民族通往中原的交通要道。其位于燕山地槽与内蒙古高原过渡地区，境内地形复杂，山脉纵横，河流交错。西北部、北部为内蒙古高原，东北部为七老图山脉，中部、南部为燕山山脉。地势西北高，东南低，海拔200米~2116.3米，分为冀北山地和坝上高原两个自然区域。境内有滦河、潮白蓟运河、辽河、大凌河四大水系。滦平、平泉、隆化等县地处山间盆地和河谷之中，与中国东北地区相连，为东北地区肃慎系统挹娄、勿吉、靺鞨、渤海、女真、满族等民族的渔猎、游牧、农耕发展提供了有利条件；围场、丰宁西北坝上部分地区，与中国内蒙古东南部分相连，适于北方地区东胡系统的山戎、东胡、乌桓、鲜卑、柔然、奚、契丹、室韦、蒙古等民族的生存和活动。

可见，无论是中国古代北方少数民族的形成或融合，还是有史以来多民族统一国家的建立，承德都曾在期间起过重要的枢纽作用。当今，我们编纂《承德古代史》一书时，并没有用已经习惯了的八县三区行政区划边界来编纂，更没有用承德历史名城地址的局限性替代古代承德地域的广泛性，而是尊重历史，用古代民族跨越当今地域，即当今承德市、朝阳市、赤峰市所有县旗这一广阔的地域范围来编纂，这样才能真正按照历史的本来面貌反映承德古代民族生存与活动的真实性和完整性。

古代民族的形成和国家的产生是相辅相成、辩证统一的。民族并不是从来就有的，而是同阶级和国家的产生相适应在历史上形成的。所谓“民族是具有共同地域、共同语言、共同经济生活和表现在共同文化上的共同心理素质的人们共同体”。“民族共同体与氏族部落共同体，最大的一个区别就是以血缘联系为基础还是以地缘联系为基础。氏族和在它基础上形成的部落，都是建立在血缘基础上的。在野蛮时代高级阶段，随着生产力水平的提高，个体生产和私有制的发展，不仅提供了氏族成员离开氏族而生存的可能，也产生了贫富和阶级分化，使氏族内部发生着阶级的分裂。这就使氏族成员根据经济的需要而离开氏族它迁，使不同氏族成员日益混杂起来。这种情况，一方面反映着氏族的解体，另一方面则表明以地缘为基础的人们集团的形成。……这种部落之上发生的部落联盟和它们的融合，就是民族了。”汉族前身——华夏族就是这样形成的。“民族和国家虽然有本质的不同，它们产生的前提、根据和特征不同，但它们却有着某些共同点和密切的关系。它们的共同点之一，即都是建立在地缘基础上的，都是在氏族部落没落的过程中和前提下产生和形成的。”<sup>①</sup>

<sup>①</sup> 翁独健主编：《中国民族关系史纲要》，第4、29页，北京，中国社会科学出版社，2001。

这是中国历史专家对民族和国家的形成与产生的理性认识，也是对中国社会发展规律的客观概括。这就是说，民族和国家形成与产生前是原始氏族社会；民族和国家形成、产生于奴隶社会；民族和国家进一步发展于封建社会。这三种性质不同的社会发展过程，就是中国古代历史发展的三个时期。

毛泽东同志曾就历史发展历程指出：“今天的中国是历史的中国的一个发展；我们是马克思主义的历史主义者，我们不应当割断历史。”“不但要懂得中国的今天，还要懂得中国的昨天和前天。”<sup>①</sup>在毛泽东思想指导下，我们编纂《承德古代史》时，不能把清帝肇建避暑山庄的年代作为承德历史的起点，而只有以中国古代历史发展三个时期中的原始氏族社会作为起点，才能真正反映承德历史的“昨天和前天”。

### 一、民族和国家形成与产生前，是以集体劳动和公有制为基础的原始氏族社会

这个时期的人类起源于类人猿，包括承德人群在内的中国人类同世界人类一样，都是由古代类人猿逐渐发展而成的。早在旧石器时代，承德就已经有了人群活动。当今，在承德地下地上发现大量远古文化遗迹，其中鹰手营子矿区镇四方洞出土的动物骨骼化石和各种石器，证明旧石器时代晚期承德已有原始人群生存与成长。丰宁、隆化、平泉、滦平等县还先后出土了新石器时代的石耜和细石器。“其中滦平县金沟屯镇内遗址发现赵宝沟文化时期的石人，即后台子出土的妇女雕像；兴隆县杨树屯出土石雕裸体女人；平泉县发现石雕女像抱两个小孩互相亲近形象，引起学术界关注。据专家考证，这批石雕女像与古代生殖崇拜有关，

<sup>①</sup> 郭沫若主编：《中国史稿》，第一册，第1页，北京，人民出版社，1977。

亦可称生育女神。”<sup>①</sup> 围场县下伙房乡甸园子村出土的玉环、玉猪龙等红山文化遗物，都证明了新石器时代母系氏族公社在承德的生存与成长；在丰宁县大阁镇砖厂新村和八郎坟等村发现的公元前 2400 年至公元前 2000 年的龙山文化遗址，从遗址发掘出的石锤斧、磨光红陶片、绳纹夹砂灰陶等实物，更证明了新石器时代晚期父系氏族公社在承德的生存与家庭的形成，从而揭开了承德人群历史发展的序幕。

## 二、民族和国家形成、产生于以个体生产和私有制为基础的奴隶社会

这个时期既有中原汉族建立的夏、商、周及燕奴隶制国家，又有北方少数民族建立的部落联盟或奴隶制国家，其中山戎、东胡等部落联盟就分布在承德地域。由于中原汉族人建立的夏、商、周及燕奴隶制国家统治着中国大部分地区，分布在承德地域的山戎、东胡等游牧民族处于被统治地位，它们只好分别向周、燕王朝进贡，和周、燕保持臣服的关系。与此同时，因为山戎、东胡等是游牧民族，为了维持生存、谋求发展，需要到处寻求新的牧场和狩猎场所，这样就会经常和周、燕王朝发生战争，形成敌对的关系。在这种敌对战斗中，被战败的山戎族，有的与汉族融合，有的与东胡族合并，山戎族自此在承德不存在了。而战败的东胡族则被迫迁到中国北方，离开了承德。周、燕王朝为了防范东胡族返回承德境内，在丰宁、围场两县北部边界兴建长城屏障。当时，被迫迁到中国北方的东胡族，又和当地匈奴发生矛盾及斗争，东胡族因此分为乌桓、鲜卑两个民族，于是东胡族便不再存在了。这是承德民族演变的事实，也是中国奴隶社会组成部分。

<sup>①</sup> 沈军山：《河北滦平的石立雕刻》，载台北《文物月刊》，1999（9）。

### 三、民族和国家进一步发展于封建社会

封建社会时期，基本上是中国北方少数民族建立的王朝统治着承德全境。史学家白寿彝将这个时期划分为成长时期（秦汉）、发展时期（魏晋南北朝隋唐）、继续发展时期（五代宋辽金元）、衰老时期（明清—鸦片战争前）四个发展阶段。中国封建社会除成长阶段是由汉族建立的秦汉王朝统治着包括承德在内的全国外，其他的发展、继续发展、衰老三个发展阶段，大多是由中国北方少数民族建立的王朝统治着中国北方或全国。

封建社会的发展阶段，由中国北方少数民族鲜卑拓跋部以本民族为主体建立的北魏王朝统治着包括承德在内的北方地域。随之隋唐王朝虽统治着北方地域，但不是由汉族而是由契丹、奚人官吏统治。

封建社会的继续发展阶段，由汉族建立的北宋王朝统治着黄河以南的地域；而北方少数民族契丹、女真以本民族为主体建立的辽国、金国则先后统治着黄河以北地域。其后，蒙古以本民族为主体建立的元王朝一统天下，建立了历代王朝疆域最大的封建帝国。

封建社会的衰老阶段，由汉族建立的明王朝时期，北蒙古部首领统治着承德古地域。到了明朝后期，满族人以本民族为主体建立的清王朝统治全中国，直至1911年中华民国的建立。

可见，在中国封建社会时期，无论是汉族建立的王朝，还是北方少数民族建立的王朝统治着的地域，都包括承德全境。其中主要是中国北方少数民族建立的王朝，在承德进行着军事斗争、政治改革、经济发展、文化开放、民族习俗等国家重大事业，推动承德社会不断向前发展。

值得关注的是，在中国封建社会中后期，由于承德处于中

原与北方的交汇地带，兼收并蓄中原地区先进政治、经济、文化的经验，尤其是北方少数民族大批内迁中原，使北方少数民族建立的王朝对承德接触较早、统治时间较长、全面建设成效较大。

第一，它们在军事战斗胜利的基础上，以秦、汉制度为基础，勇于在承德扩建高级管理制度。鲜卑建立的北魏王朝把隆化县土城子定为安州，把土城子建设成为州、郡、县三级军政机构城镇。北魏王朝为防御北方柔然、契丹民族的侵袭，还在承德市境内丰宁、围场两县北部修建长城屏障。契丹建立的辽国不仅继续使用北魏州城镇，并将安州改为北安州，管辖着原郡县地区，而且还扩展到平泉县会州城，设置泽州，管辖神山、滦河两县。辽国为打破燕山地区的阻塞状况，还在滦平、隆化、承德、平泉四县兴建驿站、“中顿”，使承德成为辽宋南北交通干线和商业贸易地带。与此同时，还将丰宁炭山定为辽国皇帝、皇后会见外国使臣、游猎、避暑和处理国家军政大事的活动要地。女真建立的金国，一方面沿用北魏、辽国州级故城使用，改北安州为兴州，改泽州为惠州，管辖原郡县地区；另一方面，在隆化、围场等县兴建壕式的长城和列燧，以抗蒙拒宋。

元王朝为了巩固和加强国家政权，大力标榜“文治”，主张“变通”，采纳“汉法”，将承德全境变为大都与上都的交通要道，使承德成为元朝军政要人活动和驻防军队的地带。汉族人建立的明王朝时期，“北元”蒙古部首领替代明廷统治承德。满族建立的清王朝不仅将后金控制的承德地域扩展到内蒙古赤峰市巴林左旗，而且把战国秦汉时期的喀喇河屯故城扩建成塞外第一行宫，接着，在承德北部辽国曾狩猎之地，先后开发 79 围“恩威并举”的“木兰围场”。从京师到该地“木兰围场”，在滦平、隆化、承德三县增设近 20 个行宫，为清帝提供居住和休息场所。这些行宫中的热河行宫扩建为避暑山庄，除了供清朝皇帝避暑

外，还成为着力解决和管理蒙藏各部军政要务以及接见各国特使的场所，成为清廷统治全国第二个政治中心。乾隆帝曾在这里接见英国使团，并拒绝了英国不合理甚至侵犯中国主权的多项要求，使使团失败回国。英国第二次又派使团来中国，提出与第一次使团同样的要求，又被清廷拒绝。不久，英国用武力发动了第一次鸦片战争，清军失败后，清廷被迫在南京签订不平等条约，从此中国沦为半封建半殖民地社会。

第二，它们以汉地经济为立国之基，效仿汉族封建农业生产方式，一方面确立地主土地所有制，调整生产关系，另一方面开拓创新，提高生产力，满足军政官兵和各族人民生活的需求。北魏、辽、金、元、清等朝代为了恢复和发展农业生产，推行“均田制”的封建化生产关系，采用改进农业生产工具等手段，提高农业生产力水平，如金国时期在承德市境内滦平县使用了瓠种器（点葫芦），加快了耕地进度。元王朝在调整“权豪势要”封建化和平关系的同时，调整了封建经济结构，不仅将丰宁牧业改为农业，而且在承德市境内宽城、平泉、隆化等县开发纺织业、人工养蚕业、陶瓷业、冶铁业等手工业。

清康熙时，以农业为本，大力发展农业生产，既实施建庄制度，扩大地主阶层生产关系，又准许壮丁“出旗为民”，鼓励当农民，提高生产力，并且放宽对关内平民的限制，吸引他们到长城以北蒙古牧区，包括承德在内的地域开发建设。这样一来，不仅把明朝时期抛荒的土地重新变为农田，使粮食产量剧增，而且为当今承德各族人民发展农业生产提供了广阔的土地资源。与此同时，清王朝个体自然经济中，以雇工剥削方式经营的手工作坊和手工工场，在各地均出现资本主义经济萌芽，这对几千年的中国封建经济来说，无疑是一种突破。

第三，它们以汉文化为主导，实施“因俗而治”的政策，并保留本民族的特色，呈现多种文化并存、互相渗透、共同提高

的新局面。在文化教育方面，它们尊重和吸收以儒学为主要内容的汉文化，办各种学校，提高官民文化素质。在宗教信仰方面，它们由对自然、灵魂、祖先的崇拜，转入对佛教的崇拜。北魏在山西省大同、河南省洛阳两都城附近先后营造佛像，建成世界最大的佛教石窟群。在承德市境内丰宁、隆化、兴隆等县先后出土了不少北魏时期铜佛像、铜弥勒造像。辽国转入对佛教崇拜后，到处修建寺庙，曾在承德市郊区双塔山顶上兴建佛塔。

蒙古族信仰藏传佛教，并制定和实施出家当尼僧的国法，等等。满族原俗崇拜萨满教，当与蒙古族结为一家后，满族也转入对佛教的崇拜。统一全国后，清朝帝王继承祖先团结蒙古族、藏族的指导思想，“因俗而治”，“修好一座庙，胜养十万兵”，在承德地域兴建寺庙。其中承德市郊区外八庙的修建，就是尊重和团结蒙古族、藏族等民族最明显的体现。在生活习俗方面，北魏、辽、金均实施汉姓、汉服、汉语、汉婚的生活习俗，还与中原汉族习俗融合，开展体育与娱乐活动。至于科学技术、文学艺术方面，各王朝都有不同的实践与成就。北方少数民族效仿中原汉族生活习俗的同时，汉族也尊重和吸取北方少数民族固有的生活习俗，如对骑马射箭的生活技能的吸取，使汉族军事组织有了骑兵部队，等等。

通过上述汉族王朝和北方少数民族王朝统治承德的实践得知：“中国历史上多数王朝是汉人建立的，即使由少数民族建立的王朝，也基本上沿用秦、汉、隋、唐奠定的制度，以汉地经济为立国之基，以汉文化为主导。”<sup>①</sup> 这是中国北方少数民族形成与发展的特点，也是统一多民族国家的历史经验。

当然，中国历史也有深刻的教训。这就是说，由于奴隶社会、封建社会是有阶级的社会，人与人之间的关系是不平等的，

<sup>①</sup> 陈连开：《中华民族形成发展的特点》，载《光明日报》，1995-10-05。

民族间的关系也不可能平等。当汉族作为中国统治民族的时候，如秦汉、隋唐、宋明，等等，无论哪个朝代，执行的都是民族歧视和民族压迫政策。当某些北方少数民族，如鲜卑、契丹、女真、蒙古、满等民族建立的王朝统治着中国北方或全国的时候，也同样执行民族歧视和民族压迫政策，因此，统治民族与被统治民族之间也是不平等的。加之，中国历代统治阶级政治腐败，因而激起了被统治阶级与被统治民族的反抗，如北魏时六镇各族的起义，唐时契丹、奚反抗朝廷统治的斗争，辽时饶州渤海的起义、女真族的反抗，元时汉族的反抗斗争，明时建州女真的反抗斗争，清时汉族的反抗斗争，等等。这些反抗斗争胜利了，汉族王朝统治政权被推翻了，同样，中国北方少数民族各王朝统治政权亦被推翻了。由此看来，中国历代王朝统治政权被推翻以至改朝换代，其根本原因就是统治阶级实行民族歧视和民族压迫政策，对平民实行政治压迫和经济剥削，加之统治阶级政治腐败。这就是中国历史深刻的教训。

我们编纂《承德古代史》的目的与原则，就是在前人研究和总结的基础上，通过借鉴中国历史的经验教训，更好地推动今天承德有中国特色社会主义伟大事业不断前进。江泽民同志致史学家白寿彝的信，明确地表达了编纂历史的目的与要求。他在信中写道：“我国的历史，浩淼博大，蕴含着丰富的治国安邦的历史经验，也记载了先人们在追求社会进步中遭遇的种种曲折和苦痛。对这个历史宝库，我们应该运用历史唯物主义的观点不断加以发掘，在前人研究的基础上不断作出新的总结。这对我们推进今天祖国的建设事业，更好地迈向未来，具有重要的意义。”<sup>①</sup>我们编纂汉人王朝和北方少数民族王朝统治承德各个时期的军事

---

<sup>①</sup> 江泽民：《中共中央总书记江泽民给白寿彝同志的贺信》，载《史学史研究》，1999（3）。

斗争、政治改革、经济发展、文化开放等实绩，就是为了让承德人弄清承德历史的基本脉络和各民族的发展历程，从中借鉴历史的经验教训，增强民族凝聚力，注重现实，着眼未来，为承德经济发展和文化开放贡献智慧和力量。为此，我们力图贯彻如下三个原则：

第一，坚持马克思主义历史唯物论的观点，以承德地下、地上文物文献史料为依据，用新的眼光、新的观点和方法重新认识承德古代史，并在认真学习《中国通史》的基础上，按历史本来面貌理解历史真相，研究和肯定承德古代地方史实。其中对于有争议的观点留有余地，没有硬下结论，避免传播错误的历史知识。

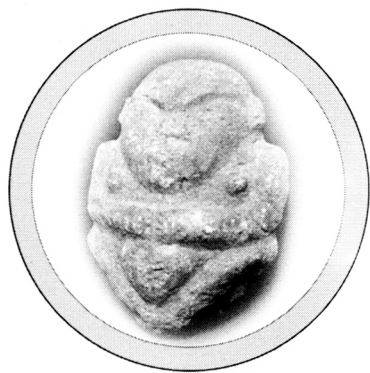
第二，编纂时分清主次，或从细，或从简，或省略。要以借鉴《中国近现代史纲要》高校教材编写经验为编纂思路，既要增加物质文化遗产，又要扩展非物质文化遗产；既要按照正史每个时期社会综合叙述，又要有突出典型的事例（包括历史传说与故事的折射）；既要叙述历史事实，又要在认识上升华；既要以太北方王朝为主，又要有中原王朝简述；既要有北方王朝兴旺发达的伟绩，又要有它腐败灭亡的史实；既要有联系当今对中国历史偏见观点的实际，又要有正本清源的历史事实。只有这样，才能真正体现我们编纂《承德古代史》可作为高校辅助教材的地方性和政治性特色。

第三，编纂时以史学家白寿彝主编的《中国通史纲要》为框架，参照翁独健主编的《中国民族关系史纲要》和白寿彝作序、龚延明主编的《中国通史》（绘画本）以及上海师范大学政教系编写组编的《社会发展史》等书籍，从而使《承德民族开发史》一书内容充实、认识升华、通俗易懂，使人不仅知其然，而且知其所以然，便于大众接受。

当然，作为一部承德历史著作，肯定会存在一些不足之处，

甚至还有遗漏，请史学家和读者给予指正，使《承德古代史》的内容更加深化与完善，以便成为承德人“学历史、爱家乡”的地方史和大中专院校历史课程辅助新教材。





# 原始社会篇章

---



## 原始社会时期， 承德人群的生存与成长

原始社会是指阶级社会产生以前漫长的人类历史发展阶段。它的历史可以分为原始人群、母系氏族、父系氏族社会三个时期。从考古学角度看，原始社会相当于石器时代。石器时代分旧石器和新石器两个时期，前者主要使用打制石器，后者主要使用磨制石器。陶器的出现也是进入新石器时期的一个标志。猿人生活在旧石器时代早期。新石器时代早、中期是母系氏族社会的发展和繁荣时期，后期为父系氏族社会。由于父系氏族社会私有制的确立，阶级的产生，氏族制度的崩溃，原始社会便瓦解了。从承德历史考古文物证明，承德地域原始人群和中国人类同样生存与成长，最后过渡到奴隶社会。

# 第一章 人类的起源与承德 人群地发现

人类起源、发展是由原始哺乳低等动物——从猿到人转变过程形成的。从热河古生物群看，承德市滦平县、承德县、丰宁县、朝阳市北票县发现早期哺乳低等动物化石——距今2亿年至1.25亿年前。承德发现的人群早在旧石器时代，距今约5万年至3万年，承德地域就有了原始人群的存在与成长。鹰手营子矿区镇“四方洞”、平泉县“老獾洞”、喀左县“鸽子洞”石器遗物的发现，不仅证明承德原始人群同中国境内各地人类起源相同，即从猿到人的发展过程，而且有进步的体现。

原始社会是经历了一个形成、发展和瓦解过程的社会。人类是怎样起源的？人类社会是怎样产生的？只有树立和运用马克思主义唯物史观才能做出科学的回答。对人类起源、发展问题，恩格斯于1876年写了《劳动在从猿到人转变过程中的作用》一书，分析了“从猿到人”的发展过程，创立了“劳动创造了人本身”的学说。这是对包括中国人类在内的全世界人类起源问题的学术定论，自然，承德地域人群起源与中国境内各地人类起源相同，也是由原始哺乳低等动物——从猿到人转变过程形成的。

## 第一节 古生物群在承德的分布

从热河古生物群看，中外考古专家在承德考察认为，迄今为止，恐龙足迹在承德市境内有五处化石点被发现。在滦平县城关西 2.5 公里的平坊乡平坊村大荞麦沟门铁路桥东的沉积岩上，裸露出大小三趾恐龙足迹，步距规整、走向有序、保存完好的达五行六十余个。1995 年 8 月，在滦平县的安纯沟门乡桑园村南铁路旁沉积岩上，又发现两排共十多个恐龙足迹，其中五个最为完整，大小、形状与荞麦沟门发现的几乎完全相同，分布面积为 30 多平方米。20 世纪 80 年代初，避暑山庄及外八庙维修石板铺砌的石板，是从承德县农民邢会清那里买来的。1995 年夏季，一位美国朋友来承德旅游，在避暑山庄热泉东侧和南侧用石板铺砌的地面上，发现 20 多个恐龙足迹和鸟类脚印，随之在须弥福寿之庙正门前、正门内和牌坊后的石板地面上，发现恐龙足迹不下四十余个，大小不一，长度在 6 厘米 ~ 20 厘米。经中外专家确认与鉴定，这些恐龙足迹化石为砂质。砂岩本是在早期湖水或河水中形成，湖水中形成的岩石表面细、平，而河水中形成的岩石比较粗糙，并有河卵石子夹杂在内。恐龙足迹化石的形成，是恐龙当年在湖边饮水踩在岩层上留下的痕迹。随着时间的推移，上面再次覆盖上一层层砂岩，故而形成现在所见到的石板叠压状。这些恐龙是两栖动物演化而来，为食肉、食草两种恐龙类群，其中有的足迹可能是鸟类遗留。其年代属早期白垩纪时期，距今大约为 2 亿到 1.3 亿年左右。如此众多且又保存完整的恐龙足迹，均发现于裸露的岩石上面，此类发现实属罕见，在华北地区早期白垩纪地层中亦为首例。对于中国乃至世界研究恐龙的步