


序

张长明

中央电视台社教节目中心与上海科学技术文献出版社关于“ 教科文行动 ”系列丛书的出版活动,标志着中央电视台科教频道借助与兄弟媒体的互动与合作,获得了一个具有品牌效应的传播平台,频道制作编播的优秀科教文化节目的社会影响力也在此平台上获得了全新的、深层次的扩充。

中央电视台作为国家电视台,十分注重社会主义新闻事业、文艺事业和文教事业;同时注重自身建设,以及与各方面社会力量的合作。

这几个注重,加上多年积淀,就决定了中央电视台是有着深厚文化内涵和文化作为,无论业务还是观念都始终处于前沿的电视媒体。科教频道与上海科学技术文献出版社的合作,就体现了几个注重,尤其体现了我们的文化作为、文化抱负,也体现了我们的合作理念。

中央电视台科教频道于2001年7月开播,是随着“科教兴国”战略的实施应运而生的。三年来,科教频道组织了多次主题突出的大型系列节目制作和播出上的特别编排,在中央电视台已经形成了鲜明的频道特色,“ 教科文行动 ”的品牌在社会上也获得了良好的赞誉。

上海科学技术文献出版社的同志一直关注科教频道的成长,关注着科教频道的内容,并且辛苦工作,使电视上一闪即逝的节目,变成可以细读的文字,可以细看的图片,这样,科技、文化、艺术知识的传播就是立体的,深入的,全方位的。所以,双方的合作在文化上看,可以说是善莫大焉。

科教频道是中央电视台宣传“科教兴国”战略的重要基地,也是展现国内外优秀电视科教作品的窗口。希望我们能以此为出发点,在将来展开更大规模、更高规格、更具影响的合作。这样,我们作为国家文化事业中的一员,就能给互相借力,共同发展,最终把我们的事业做大做强。

最后,祝中央电视台科教频道与上海科学技术文献出版社合作成功,祝“ 教科文行动 ”丛书的出版获得成功!

中国史话

中国史话

《CCTV 教科文行动·给头脑的基本储存：中国史话》丛书

顾 问

赵化勇 张长明

总策划

高 峰 缪其浩

编辑委员会

主任 王进友

委员 冯存礼 魏 斌 王玉清 刘民朝 熊文平

编辑部

主任 王玉清 赵 炬

成员 张广义 王立欢 王新建 阎 东 吴胜利 商世伟 洪丽娟 李 莺

贾 娟 朱宏展 陈 盛 张学敏 贾冰冰 边志青 芦 嘉

图书出版策划

张广义 张 树 商世伟

图书出版统筹

张广义 张 树 吴胜利

本书由复旦大学、吉林大学历史系博士生刘冬梅、何建木、杨浣、阎盛国、王明伟等人审读，并补充编写了部分书稿。

中国史话

目录

002 / 第一章 隋朝业绩

- <1> 民族融合的一个侧面 / 002
- <2> 延续千年的科举制度 / 004

006 / 第二章 虞弘墓



- <1> 山西虞弘墓的发现 / 006
- <2> 来自遥远西域的民族事务官 / 014
- <3> 胡汉间的文化渗透与融合 / 024
- <4> 胡人胡舞与胡商胡葬 / 030

046 / 第三章 盛唐气象



- <1> 绘画中的盛唐风韵 / 046
- <2> 唐太宗与贞观之治 / 047
- <3> 唐三彩折射出斑斓的历史 / 050

062 / 第四章 大唐遗风



- <1> 龙门石窟与李唐新纪元 / 062
- <2> 绚丽多姿的唐代艺术 / 065
- <3> 敦煌壁画 / 068
- <4> 泱泱盛唐竟成历史烟云 / 072

目录

078 / 第五章 五代与辽文化



- <1> 五代十国社会生活长卷 / 078
- <2> 契丹族与辽帝国的辉煌 / 086
- <3> 繁花似锦辽文化 / 090

100 / 第六章 汴京梦华

- <1> 绘画中的热闹繁华 / 100
- <2> 沉溺于艺术和享乐中的君主 / 103

112 / 第七章 锦绣江南



- <1> 精美的陶瓷诉说着江南往事 / 112
- <2> 景德镇的陶瓷工艺 / 115
- <3> 战乱间歇的南宋艺术 / 118

126 / 第八章 西夏王朝

- <1> 解读西夏王陵 / 126
- <2> 战争中的崛起 / 135
- <3> 寺塔林立的佛国 / 148
- <4> 岩石上的足迹 / 159

历史大事年表 / 168



唐朝时期全图

河北道

河南道

江南东道

淮南道

江南西道

河东道

山南东道

岭南道

关内道

山南西道

黔中道

安南

剑南道

陇右道

吐蕃

河

朔北支部

山北支部

乌多支部

西室支部

贝加尔湖

同罗

台罗北

契苾

黠戛斯

焉耆

焉耆林

天山山脉

图化破

昆仑山脉

老塘

逻些城

雅鲁藏布江

泥婆罗

帽罗丹

羊同

天竺

儋州

儋州

儋州

儋州

儋州

儋州

儋州

儋州

<<<公元 618 年

<<<公元 618 年

第一章 隋朝业绩

人们都说,中华文明是龙的文明,她是以农耕文明为基础走向辉煌的。但实际上,常被后人引以为荣的隋唐帝国开创者,却与那辽阔的大草原有着极为密切的关系。

<1> 民族融合的一个侧面

先让我们看看,建立隋唐这两个大帝国的草原军团呈现的是怎样的形态。武川镇(今内蒙古武川西),这里曾设有北魏的据点。

守卫这一据点的军队不久南下统一了天下。隋朝开国元勋杨氏一族、唐朝开国元勋李氏一族,均是受命于北魏的大将,他们以此地为根据地,扩展了自己的实力。

公元534年,北魏分裂为东魏、西魏。没过多久,两部均被手下武将篡位。公元556年,武川镇军团灭西魏,建立了北周。公元577年,北周破北齐,再度统一华北地区。但是四年后,任命于北周的武川镇武将杨坚夺位,建立了隋朝。

北京的故宫博物院中,收藏有隋



内蒙古武川镇



隋朝疆域图



故宫博物院收藏的隋代黄绿釉文吏俑

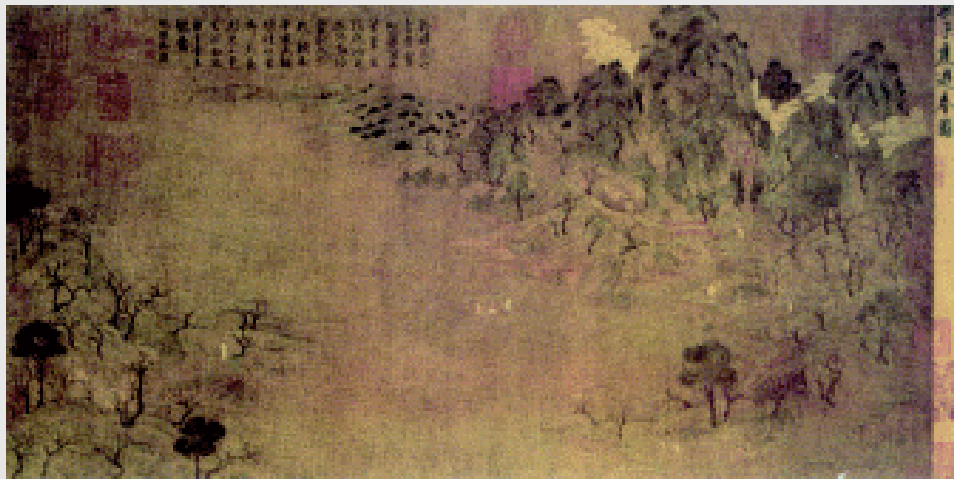
<<<公元618年

代的文物，其中有一件黄绿釉文吏俑，此像塑造的是隋时官僚，他身着长袖的汉族服装，但是从其颌下蓄起的胡须等，可以看出他是北方游牧民族出身，这尊塑像将游牧民族与汉民族文化融合的一个侧面展示给后人。

隋朝开国之君杨坚是汉族人，但是他的身上混有鲜卑族血统，他的性格也夹杂有游牧民族的特点，这正是当时民族融合的一个缩影。

故宫博物院收藏的《游春图》，是中国现存最早的一幅卷轴山水画。画中描绘了群山环绕下的湖泊，信步漫游的人群，还可以看到骑在马上年轻人。这幅画的作者展子虔，在当时被誉为是画马的天下第一大家。

展子虔出身于北方，是北齐北周的宫廷画家，《游春图》是由北方出身的画家所描绘的，具有浓郁南方汉民族气息的绘画，从这幅画中，人们也可以感受到，汉民族与游牧民族文化的融合。



隋代展子虔《游春图》

汉魏六朝以来，汉族人在肥沃的江南大地上，培育出了秀雅而先进的文化。隋朝建国初期，江南地区爆发了激烈的反隋斗争，平息叛乱，促进南北大融合，成了隋朝最重要的课题。

隋炀帝是隋文帝和鲜卑族女子所生之子，出生于公元569年。他20岁时，被任命为江南征伐军统帅，成功地取得了战争的胜利。此后10年，他一直担任江南的地方官吏，再后来他陷害其兄，骗取信任后被立为皇太子，35岁时弑父即位，成为隋朝的第二代皇帝。



隋炀帝杨广的画像

<<<公元618年

洛阳从东周起,陆续有9个王朝在此建都,因而被誉为“九朝古都”。隋炀帝所筑城墙的遗址至今还保留下来。

隋炀帝登上皇帝宝座后,特别注重广集贤才,并积极推进民族大融合。

隋朝统一南北,已有15年的历史。如何消除南北间的对立,成了摆在隋朝皇帝面前的紧急课题。

隋炀帝首先着手的是大运河的建设。总长达2400公里的大运河,是中国历史上可与万里长城相提并论的宏大工程。隋炀帝继位后仅6年,就疏通了旧水路,完成了大运河的开凿。运河以新都洛阳为中心,西至长安,东南达扬州,北到现在的北京,将中国各地连为一体。



洛阳隋炀帝所筑城墙遗址



大运河示意图

对生长于北方的隋炀帝来说,江南是一片充满新鲜感和魅力的土地。隋炀帝不顾大臣们的劝谏,每次南下总要驾起巨大而豪华的游船,泛舟运河,寻欢作乐。在后世,隋炀帝被视为只知自己享乐,不顾百姓死活的暴君。但《隋书·炀三子传》则记述他“则天法地,混一华戎”,即取法天地之交融,使华戎各族融合为整体。华是南方的汉民族,戎是北方的游牧民族,想将这两者合二为一的人,正是隋炀帝。

运河是贯通南北,促进各民族融合的重要手段,大运河至今仍是连接中国南北的水上大动脉。

<<<天工开物

[日晷]

中国古代测时仪器。由晷针和晷盘组成,晷盘上有时间刻度,晷针垂直于盘面,通过晷针日影在盘面上的方向就能测定时间。因盘面安置的方向不同,日晷可分为地平日晷、赤道日晷、立晷、斜晷。日晷的早期历史尚不清楚,最早的可靠记载是《隋书·天文志》中提到的袁充于隋开皇十四年(594)发明的短影平仪(即地平日晷)。

<2> 延续千年的科举制度

隋朝时与开凿大运河同时实行的另一项促进民族大融合的措施,就是科举制。科举始于隋文帝时期,它不分出身和民族,按考试成绩选拔国家官员。隋炀帝将科举制度推广和普及,希望通过这一制度,解除江南汉人的不满情绪,给中下层读书人提供入仕之途。

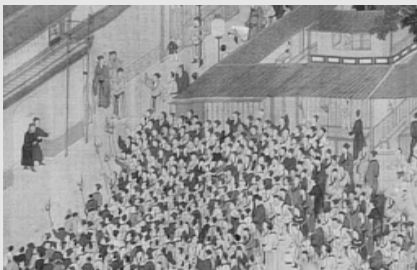
<<<公元618年

考生不分出身、地位一律平等。考试是在一间小屋中进行的，考生往往一连考上几天，中途不许离开屋子。

从清朝时所绘的《观榜图》中，我们能够感觉到这一制度所给予百姓的巨大影响。科举制度一直延续到公元1905年才被废除，是古代读书人成为国家官员的一道龙门。中榜者的名字，被高高张贴，有很多人去看。从隋朝起采用的这套科举制度，为国家选拔官员，提供了根据。从此以后，所有的朝廷官员，包括地方长官，都必须是科举合格者。由于一旦考中，便可以衣锦还乡，享受荣华，所以有不少人考到白发苍苍，科举不看民族和出身，而是凭成绩选拔官员。这项制度，成了以后历代王朝用人的支柱。



举子考试所住的号舍



清朝的《观榜图》

隋朝打破了各地区民族间的壁垒，完善了建立统一大国所必备的各种国家制度。例如将土地全部分配给农民，对其征税的均田制得以实行。一方面将数目庞杂的法律，归纳为500条，这就是历史上著名的《开皇律》，另一方面行政法令“令”的制定。用“律”定刑以防犯罪，以“令”来运营政治方针，这两者是国家的两根基础支柱。

确立于隋的这一套律令，此后持续了1300多年。

隋炀帝致力于建设新国家，但是隋朝建立后不足30年就灭亡了。开通大运河之后，隋炀帝又出兵远征朝鲜、西域。由于人民



扬州西北的隋炀帝陵

不堪重负，各地反叛不断。公元618年，隋炀帝被家臣所杀。隋炀帝的华戎混一之梦在中途落空，但是他民族大融合的理想，却被后人所继承。

中外名人>>>

隋文帝

(581-604) 杨坚，隋开国皇帝。581年代周称帝，建立隋朝。即位后，加强中央集权、发展经济、促进民族融合，统一度量衡、货币。后灭陈统一全国。

圣德太子

(574-622) 日本用明天皇王子。曾摄政，接受隋唐文化，推行佛教，未即位而歿，追谥为圣德太子。著有汉文经疏数种，及宪法十七条。

<<<公元618年

第二章 虞弘墓

<1> 山西虞弘墓的发现

山西省太原市城郊有个宁静的小村庄，叫王郭村。居住在这个村庄的王秋生、王四华夫妇，和大多数中国农民一样，每天面对的是再普通不过的农家日子。然而，几年前，他们却遇上了一件非同寻常的大事。

1999年7月，大雨过后的一个晴天，王秋生正在村口挖水沟，准备将雨水引到田里去。突然，铁锹碰到一块硬物，路面与硬物之间距离很近，王秋生把浮土拂去，露出了一段罕见的白色石板。

王四华和其他邻居闻讯赶来，大家沿着石板继续向四周挖掘。村民渐渐发现了方形的四道墙壁，而中间竟是一个汉白玉石质屋顶。大家猜测这应该是个墓室，围观的村民越来越多，为了不让古墓受到进一步破坏，王秋生夫妇找来木头，做成护栏，将古墓围了起来。

王四华按照当地习俗，在农历五月不能动土挖墓，否则会对发现者有所不利，正是这个古老的习俗，使一座价值重大的古墓，有幸保存了它的历史原貌。

转眼到了七月，太原的雨季来了，墓葬如果不及时发掘整理，后果不堪设想。7月9日，正在王郭



太原虞弘墓石棺画像

村指导修路的区建委主任伍春晖听到了这件事，他敏锐地感到事情的重要性，立即电话通知给李爱国所在的晋源区文物局。

1999年7月13日，由山西省考古研究所、太原市考古研究所、晋源区文物旅游局组成的联合考古队，进驻发掘现场。

在太原，七月是很热的季节，而且又是雨季，为了确保出土文物的安全和考古发掘的顺利进行，工作人员在出土地搭起了一个帐篷，当时帐篷内的温度比帐篷外高出十几度，在里面工作汗流浹背，有一种难以忍受的感觉。但是随着考古发掘的深入，不断有惊人的发现，这给考古队员带来了难以言状的兴奋。



汉白玉歇山顶 三品以上官员方可享用

首先，他们发现那个汉白玉石质屋顶采用了歇山顶的形式，这引起了主管建筑考古工作的太原市考古研究所所长、研究员李非的注意。

歇山顶式的建筑物，它的形成经历了一个过程。完整的形成，是在战国到西汉之间。当时的屋顶形式有五种，即庑殿顶、歇山顶、悬山顶、囤顶、攒尖顶，这五种建筑的形式，反映在当时的建筑上，体现出等级差别。歇山顶，是仅次于庑殿顶的一种建筑形式。

李非看到这个汉白玉歇山顶，感到非常惊讶，在太原地区，这样的墓葬很少见。墓主人采用歇山顶，说明他的身份一定不寻常。

因为20世纪50年代末，在陕西就发现了一座隋朝时期墓主人叫李静训的墓葬，她的墓葬就是石制的歇山顶。20世纪70年代初，在陕西西安，又发现了一座墓主人叫李寿的青石歇山顶墓葬，这两个墓主人身份都非同一般，所以说这座墓葬的发现，它的墓主人的身份，一定是达官贵族，或者是和皇家有联系的。

李静训，虽然死时只有6岁，但生前深受隋炀帝的宠爱，因此葬礼极其奢华。李寿是唐初的淮安静王，李姓王爷的墓葬，规格更是不凡。二人都是皇亲国戚，身份显赫，然而他们采用的石料，也只是陕西地区常见的青石，而这座墓葬所采用的汉白玉，却是几百公里外河北曲阳的特产。墓主人既采用歇山顶的形式，又千里迢迢耗费人力物力运来汉白玉，他究竟是谁，什么身份，一股强烈的好奇和兴奋，涌动在所有考古队员的心中。

考古队员谨慎地铲去汉白玉石料周围的泥土，古墓终于掀开了冰山一角，

歇山顶下是一个全部由汉白玉组成的方形石椁。石椁出土时，椁门已经损毁，只剩下门楣了。然而从它那仅存的雕刻上，考古人员依然能感受到，椁门的雕刻之精美，远远超出了人们的想像。

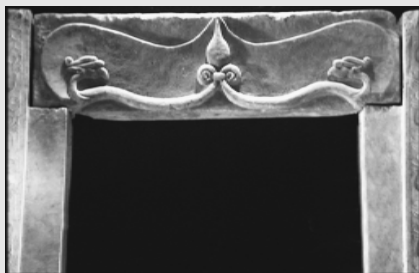
而椁门两侧的汉白玉石壁上，两个谁也意想不到的石雕，一下子惊住了在场的所有人。这些人物形象，不是常见的样子。他们高鼻深目，发型奇特。椁门右侧的浮雕，是牵马图。牵马图描绘了四个仆人，他们身穿圆领窄袖，红色长袍，即使在今天，衣服的颜色依然鲜明。牵马者的头发，用丝带束起，在头顶挽一花结，上面似乎还有装饰。更有趣的要数中间那匹马，马身上没有马镫，只有一个类似扎起口的口袋状的东西。马尾中间，用丝带束成蝴蝶花结，马身下还围绕着两条狗。浮雕最上面，是两只鸟，其中一只鸟的脖子上，也系着丝带，微微向上飘起。这种马尾束结、鸟颈束结的样式，是常见于西亚波斯和中亚的习俗。

最奇特的是画面下方的那匹马，它长着一双翅膀。带翅膀的动物，同样是西亚和中亚常见的艺术形象。椁门左侧的浮雕奉果图，主人公端坐于马上，他留着波形长发，蓄着八字胡须，头戴满是饰物的官帽，帽上有一个弯月形饰物，月牙朝上，弯月中又有一个圆形饰物，它们好像象征日月。这与波斯王的日月王冠颇为相似。特别是此人冠后的飘带，也像波斯王的王冠一样，向上飘起。

他正端详手中的水果，水果的样子奇特，右边有一棵树，树上的果实，与他手中的一样。树下的仆人，手中的杯盘上，也放着一样的水果，显然是从树上采摘而来。主人坐下的马，马尾束结，特



方形的汉白玉石椁



石椁门门楣



椁门两侧的汉白玉石壁



汉白玉石壁上奇特的人物形象

别是马的四蹄，也束上了蝴蝶花结，颜色鲜艳，并且还做了贴金处理。这种马腿上束结的习俗，更是源于中亚和西亚。考古队员们对这两块浮雕唏嘘不已，惊叹在遥远的中国内地，竟然深埋着完全是中亚、西亚风格的墓葬雕刻。

在汉白玉上进行这样的雕刻是很少见的。雕刻所绘的内容，更是充满了波斯风格。从服饰、用具，一直到墓主人的一些器皿、住房等等，都充满了西域的风格。看到这些，考古人员非常地惊奇，至少在以往发表的材料中，还没见过类似的物品。

看来这样的浮雕，还是头一次在中国出土，这是哪个朝代的墓葬？断代问题，推到了考古研究者面前。

以往只在隋代的李静训墓中和初唐的李寿墓中发现过歇山顶石椁，这说明它的时代应该在隋唐之间。

而墓葬的墓葬形制和出土的绳纹砖都是从北朝开始，一直流行到唐代中期。

王郭村的这座墓葬，长不足14米，由墓道、甬道、墓室组成，墓室的形状，为弧边方形。就是说整体上是方形，只不过四个角被砌成了弧形，这是隋唐时期的墓葬特色。而石椁的歇山顶，目前仅见于隋唐墓葬。因



牵马图2 狗



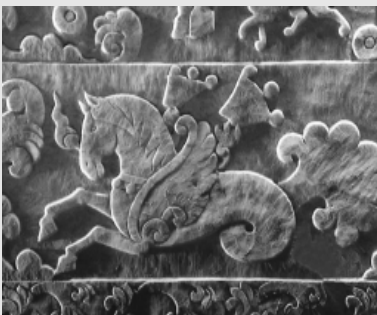
牵马图3 牵马者



牵马图4 马



牵马图1 画面上方系飘带和头光的鸟



牵马图5 画面上方的有翼马多见于中亚粟特或西亚波斯的浮雕



奉果图1局部



奉果图4 头戴日月冠的浮雕人物



奉果图2 树上的水果



奉果图5 仆人手中的水果



奉果图3 马的四蹄



奉果图6 马蹄贴金

此考古工作者初步确定，墓葬的时间在隋唐前后。

在清理石椁顶部时，有人发现了两枚开元通宝，考古队员兴奋起来，难道是唐墓？我国古人有视死如视生的传统，就是主人生前生活怎么样，死后的世界生活还是怎么样。因此生前的必需品，死后也哪个都不能缺。自然，金钱是包括在内的。在考古过程中，经常出现有大量金钱随葬的情况。但是，随葬的钱币，通常成群堆放在一起，而且都会被放在墓室里，单独出现在椁顶