

北方史地叢書

東北民族源流

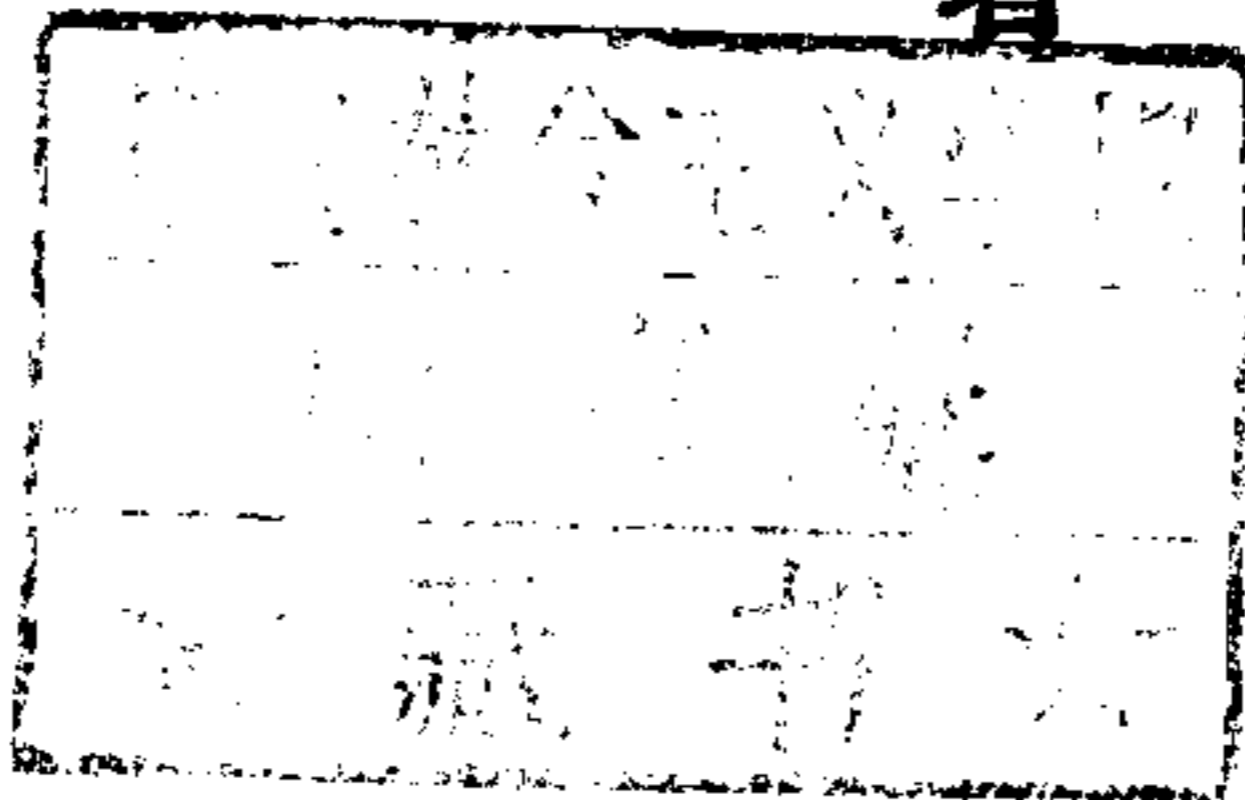
孫進己 著

黑龍江人民出版社

北方史地叢書

东北民族源流

孫進己 著



黑龍江人民出版社

75266



K-280.5/1

北方史地叢書編委會

顧問 譚其驤 陳述 佟柱臣 羅繼祖 金啓琮 李健才

禮廣貴 干志耿

主編 孫進己

副主編 郭建文 張泰湘 周光培 馬月喬 陳相偉 馮永謙

潘喜庭

編委

(以姓氏筆劃爲序)

王禹浪 王綿厚 王德厚 古清堯 米文平 朱在憲

曲守成 周光培 馬月喬 郭守信 郭建文 孫進己

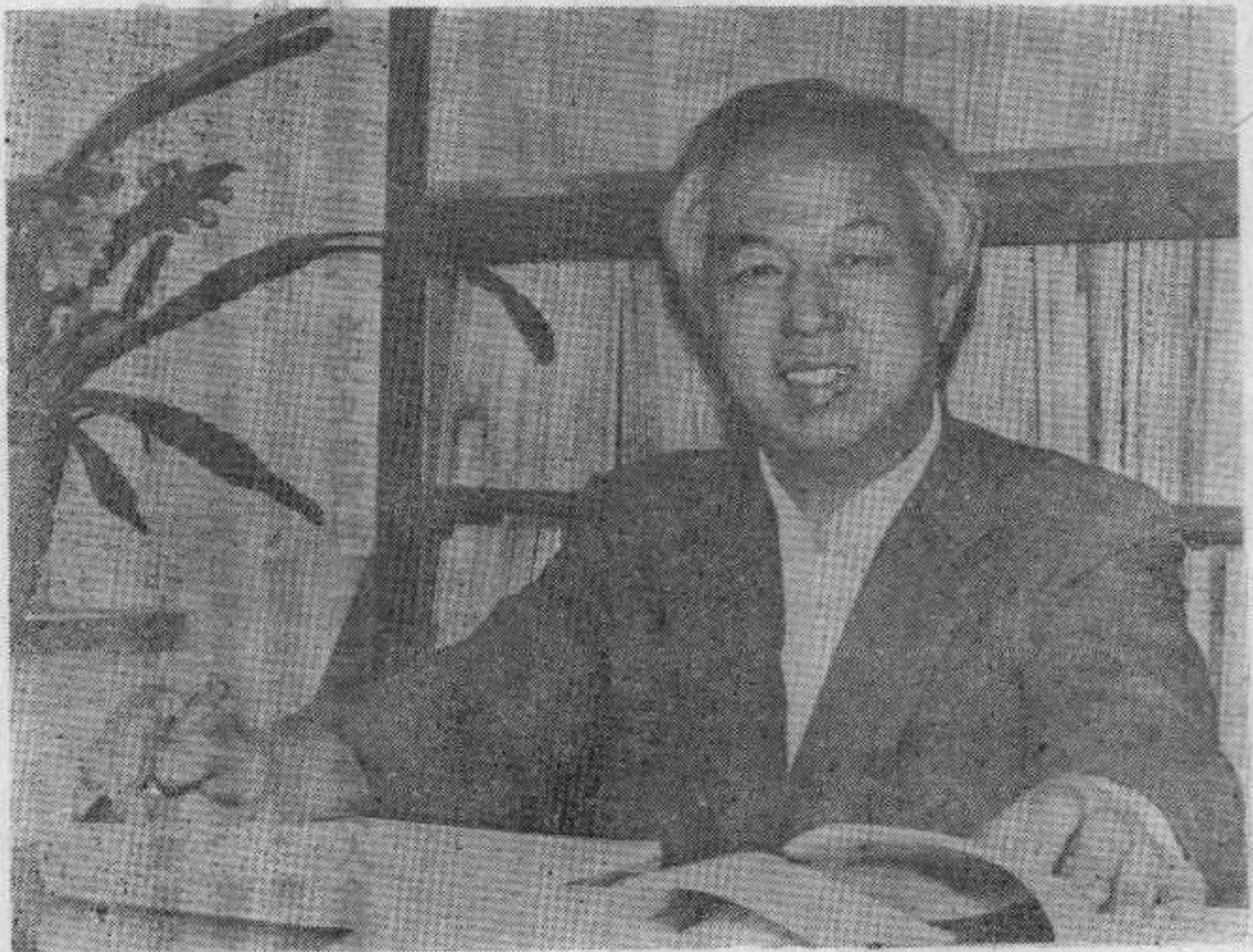
馮永謙 馮季昌 黃鳳岐 項春松 張玉興 張志立

張柏忠 張泰湘 陳相偉 陳國良 傅波 景愛

蓋山林 楊茂盛 潘喜庭 鞠殿義 魏國忠 劉振華

79/15116

史學叢書
 社會關係專員、北
 滿洲會館專員、古
 東員、臺灣社會科
 新書五、一六二



作者近影

《皇清史稿》、《文真
 別列國史考古資料自息
 省版金陵其文真聖史考古
 氏于東北別列國史內考

孫進己，一九三一年生。一九五七年畢業于東北人民大學，畢業後致力於東北民族史的研究。現為遼寧社會科學院副研究員、中國遼金契丹女真史學會副秘書長、遼寧省遼金契丹女真歷史考古研究會理事長、古民俗研究會理事長、北方歷史人物研究會理事長、東北民族歷史考古資料信息研究會副理事長、北方史地叢書主編、北方史地資料叢書主編。曾與人合著《室韋史研究》、《女真史》等書。

前言

我是一九五九年開始研究東北史的，一九六二年開始專攻東北民族史。經過十三年的努力，歷經艱難，終於在一九七五年完成了《東北民族史稿》前兩卷。原計劃寫六卷，但在撰寫過程中，深感民族源流是東北民族史中的根本問題。這問題不解決，要想寫一部科學的東北民族史是極其困難的。因此，從一九七五年開始，停下了東北民族史的撰寫，集中主要精力探索東北民族的源流。但越探索越感到問題複雜，逐漸認識到探索這一問題的難度。第一，必須縱貫東北民族的古今，才能談到探索源流；第二，必須統觀東北民族的全局，才能瞭解各族源流的相互關係；第三，必須綜合多學科的知識，才能通過多種途徑檢驗各種觀點的正確性；第四，必須弄清民族理論中的一些基本概念，才能正本清源。根據這些要求檢查對照，感到自己才力太不相稱，短期間很難完成這一任務，只得作長期打算，十餘年來，圍繞這一課題，我逐步作了多方面的努力，認真學習研究了馬列主義民族理論和各相關學科（考古學、歷史地理學、民俗學、人類學、語言學），並逐步延伸擴大自己研究東北民族史的范围。由於很多學科（如民俗學、人類學、語言學等）長期停頓，一時難於提供所需的成果。為此，我不得不做一些開拓性的工作，如建立學會，組織學術活動，以促進這些學科的發展。這耗費了我不少精力。由於面鋪得較大很多工作尚處於開拓階段，一時難於拿出成型的東西來，與同志們相比，步伐就顯得慢了一些。這期間有一些師友勸告我，不要把面鋪得太大，集中力量攻其一點。我也未嘗沒有認

真考慮師友們的這些勸告。但我反復考慮，要研究東北民族史就無法繞開東北民族源流這個障礙，而要研究東北民族源流不比研究斷代史、族別史，攻其一點是無法解決的。只得辜負了師友們的關懷，繼續沿着自己的道路走下去。

從一九七五年以來，又十三年過去了。我對東北民族源流總算有了自己一些比較系統的認識。這些認識不可能都正確，但基本上是自己的，和前人有所不同的，是自成一體的，而不是互相牴牾的。由於當前各學科的發展水平不齊和自己學識才力的不足，有很多問題自己還無法得出定論，還處於假設階段。但我已年過半百，已不容許再等待了，只好先拿出這一不成熟的體系。我估計這問題的最後解決，至少還要十年到二十年，我可能趕得上，也可能趕不上。但只要我所做的工作，能為此問題的最後解決作出一些貢獻，也就問心無愧了。

此書完成後，我即將據此修改撰寫一部東北民族史，完成我二十多年來的宿願。但願看到本書中有錯誤的地方時，請師友給我提出寶貴意見，以便及時改正。

在此，我衷心感謝在我探索這些問題中，給予指導幫助的廣大師友，我盡可能在書中介紹了師友們這方面的成就。但終究不免掛一漏萬，只好請師友們原諒。

最後，謹把此書獻給學術界為此共同努力的師友們。

本書在定稿時，承郭守信同志協助文字的校訂，特此致謝。

孫連成

一九八六年十二月廿六日

目 錄

第一章 緒論

第一節 研究東北民族源流的意義和任務……………頁一

第二節 東北諸民族的形成發展過程……………五

第三節 確定民族源流的標準……………一五

第四節 民族的多源多流和主源主流……………二二

第二章 東胡、烏桓、鮮卑諸族的源流

第一節 東胡族的源流……………二九

第二節 烏桓族的源流……………三四

第三節 鮮卑族的起源……………三九

第四節 鮮卑族的分化及流向……………四四

第三章 契丹和庫莫奚的源流

第一節 契丹族的起源……………五三

第二節 契丹民族的擴大……………六〇

第三節 契丹族的流向……………六七

第四節 奚族的源流……………七十二

第四章 室韋諸族的源流

第一節 關於室韋起源諸說的評述……………七九

第二節 室韋應自成一系……………八六

第三節 拓跋部是室韋先人中分出的一支……………九四

第四節 室韋諸部的演變和流向……………九八

第五節 蒙古族的族源……………一〇七

第五章 穢貊諸族的源流

第一節 穢貊不是單一民族而是若干民族的複合體……………一一四

第二節 穢和貊的融合與分化……………一一八

第三節 夫餘族的源流……………一二五

第四節 高句麗民族的源流……………一三四

第五節 沃沮族的源流……………一四六

第六章 渤海族的源流

第一節 渤海國的主體民族……………一五一

第二節	渤海族的多源和主源	一五五
第三節	渤海族的流向	一六五
第七章	女真種諸族的源流	
第一節	肅慎、挹婁、勿吉爲同種異族	一七六
第二節	靺鞨是若干民族的總稱	一八一
第三節	遼代女真諸族及其起源	一八六
第四節	女真民族的形成、擴大與分化	一九四
第五節	滿族形成前的明代女真種諸族	二〇〇
第六節	滿族的起源	二〇六
第八章	赫哲、鄂溫克、鄂倫春諸族的源流	
第一節	鄂溫克、鄂倫春、赫哲等族與通古斯的關係	二一三
第二節	赫哲等民族的源流	二一七
第三節	鄂溫克、鄂倫春等族的源流	二二四
第九章	對其源流爭議較大的一些民族的源流	
第一節	朝鮮族的源流	二三二
第二節	達斡爾族的源流	二三七

第三節 錫伯族的源流……………二四四

第四節 古亞細亞語系諸族的源流……………二五〇

第十章 東北漢族的源流

第一節 東北漢族最早的起源……………二五七

第二節 兩漢至隋唐時期東北漢族的源流……………二六一

第三節 遼金元時期東北漢族的源流……………二六七

第四節 明清時期東北漢族的源流……………二七一

結束語 東北民族的同源同流……………二七六

第一章 緒論

第一節 研究東北民族源流的意義和任務

當前我國各族人民都迫切希望瞭解本民族發展形成的歷史，瞭解我國各族分化融合的歷史。但是迄今爲止，我國許多民族的歷史，還處于扑朔迷離，支離破碎的狀況。其中漢族的歷史是研究較好的，它的源流似乎已清楚了，但實際上也僅瞭解了漢族的主源主流，對漢族的多源多流同樣不夠瞭解。對歷史上，漢族和我國各族密切聯繫互相融合的過程研究還很不夠。要弄清各族人民的歷史，其中一個最關鍵的課題，就是要弄清各民族的源流。只有搞清了各個民族的源流，才能把不同歷史時期的民族聯結成一個歷史整體，進一步闡明各個民族形成、發展、演變的歷史。只有搞清了各個民族的源流，才能闡明各民族在相互聯係和相互影響下，互相融合的過程。也只有搞清了各個民族的源流，才能真正弄清各個民族的分布、遷徙、各族社會經濟的發展演變、各族語言和習俗的變化發展。以往有些學者之所以在民族史的許多問題上，出現了不少互相矛盾的提法，常常是因爲搞錯了民族的源流。因此研究民族源流具有重要意義。

而在我國各民族源流的研究中，東北民族源流的研究尤爲重要。因爲東北諸民族在長期歷史中和中原各族、北方各族交流融合最爲頻繁。東北各族不斷遷居中原及北方草原，融入漢族及其他各族之

中；而與此同時，漢族也不斷遷居東北，融入于東北各族之中。因此，搞清東北各族的源流，就成爲搞清我國各族源流及我國各族互相融合過程的關鍵問題之一。

但要搞清東北民族的源流，困難是相當大的。因爲，東北地區民族繁多，遷徙和互相融合特別頻繁，其源流非常複雜；再加上，東北地區大部分民族沒有本民族的文字歷史，他們僅有的一些歷史是中原漢族史學工作者的一些片斷記載。不同時期的中原史家又往往僅憑自己對當時東北一些民族的認識，給這些民族起了各種不同的名稱，往往難以前後聯係。有些史籍雖也記載了今某族即古某族，但這些提法經常互相矛盾，且全無論證，難以置信。東北有些民族以後編纂了本民族的歷史，但大都爲時很晚。對於本民族早期的歷史，不得不憑藉一些傳說和中原史籍的記載，本來就缺乏科學性，再由于各種原因，加進了不少後代假托之辭，更增加了混亂。因此，東北民族源流的研究，長期以來既是東北民族史中最關鍵的課題，也是東北民族史中最困難的課題。

關於東北民族源流的研究有兩次高潮。一次是在本世紀初，國內外學者發表了許多這方面的論著。較著名者有我國的呂思勉①、馮家升②、卞鴻儒③、傅斯年④等，法國的克拉普羅特⑤，日本的

① 呂思勉：《中國民族史》。

② 馮家升：《肅慎系之民族》刊《禹貢》三卷七期，《述東胡系之民族》刊《禹貢》三卷八期。

③ 卞鴻儒：《東北之史的認識》。

④ 傅斯年：《東北史綱》。

⑤ 克拉普羅特：《亞細亞年表》一八二六年。

白鳥庫吉①、八木瑩三郎②、鳥居龍藏③等，他們都提出了一些值得注意的論點。而其中成就最爲卓越，集其大成者是我國的金毓黻。他創建了第一個較完整的有關我國東北民族源流的體系④。

但金毓黻的《東北通史》出版至今已四十餘年，四十餘年來各學科獲得了許多新成果，尤其是考古學的發展提供了許多新的豐富的資料。打倒四人幫後，史學領域呈現新的繁榮氣象，有關東北民族源流的論文也不斷發表，出現了研究東北民族源流的第二個高潮。有不少論文對東北一些民族的源流，提出了一些新的引人注意的觀點⑤。這些新成果的出現，無疑是東北民族源流研究的進步。但至今，總的體系仍沿用金毓黻的舊體系。這就造成了大量新成果與金氏舊體系的矛盾，使東北民族史的很多問題，無法進一步正確闡明。必須突破舊體系，建立一個新體系。

同時，隨着我國史學工作者對馬列主義史學理論和民族理論的深入學習研究，已有可能在馬列主義理論指導下，總結四十多年來各學科的新成果，提出一個新的東北民族源流體系。

當然，要建立一個新的東北民族源流體系，雖然已有上述良好的基礎，仍是一項相當艱巨的任務。它涉及到一系列比較複雜而且艱巨的工作。

①白鳥庫吉：《塞外民族》蔡志純譯刊《蒙古史參考資料之二》。

②八木瑩三郎：《環居渤海灣之古代民族》刊《禹貢》四卷二期。

③鳥居龍藏：《滿洲的史前居民》，收《鳥居龍藏全集》。

④金毓黻：《東北通史》，一九四一年。

⑤因人數繁多，不總列，分見各章節所引。

首先，必須把所有東北各族的源流，聯係起來進行綜合研究，統籌考慮其相互關係。東北民族源流的研究，涉及到漫長歷史中的許多民族，它們在長期間既不斷分化，又不斷互相融合，因此孤立地研究東北某一個民族的源流是較困難的，也經常容易產生誤差。只有統一考慮，從整體去觀察安排，使之不互相矛盾，才能形成一個統一的東北民族源流體系。

其次，必須組織有關各學科的綜合研究和協作攻關。要研究東北民族的源流，必須對東北各族的地域、語言、經濟、文化、體質等多方面作綜合考察。這就要求我們，必須綜合歷史學、考古學、民族學、民俗學、語言學、人類學、歷史地理學等許多學科的成果。這不通過組織各學科學者的綜合研究和協作攻關，靠任何一個人，即使天才的個人，也很難辦到。而以上各學科的發展又是不平衡的，對其中某些比較薄弱的學科，還要做一些開拓性工作，才能為綜合研究創造必要的條件。只有這樣，才有可能創建一個比較成熟的東北民族源流的體系。

再次，必須正確運用馬列主義理論來指導東北民族源流的研究工作。以往所以在研究東北民族源流中出現許多混亂和錯誤，其根源往往是由於，人們沒有正確掌握馬列主義理論。如對一些基本的理論概念，沒有明確和一致的認識；對民族的概念爭論了幾十年，至今沒有統一的認識，因此史料中涉及到的許多東北民族的族體的性質，不能給以科學的解釋；又如對研究民族源流時所應依據的標準，認識和運用上比較片面，往往僅據某一點就武斷地認定兩個民族的源流關係。不認真探討這些理論問題，不首先在理論上取得較明確和統一的認識，要想創建一個科學的東北民族源流體系是很困難的。最後，還要對近年來國內外有關民族源流的研究成果作認真的總結。近年來，在關於研究東北民

族源流的大量論著中，提出了不少新的有價值的觀點，或對一些舊的觀點用豐富的史料作了進一步科學的論證，這些新成果都必須加以總結，納入新體系中，對長期以來關於東北各族源流存在的許多分歧意見，必須認真總結，找出分歧的原因及解決分歧的途徑，才能真正有所前進，逐步建立起一個新的體系。

總之，要創建東北民族源流的新體系，不是個別人短期能完成的，而需要有衆多人長時期的共同努力。作者在本書中所作的嘗試，只能是起個拋磚引玉的作用。

第二節 東北諸民族的形成發展过程

要討論民族的源流，必須先弄清民族的概念及形成過程。現今國內對「民族」一詞的解釋有三種。第一種，是泛指一切民族共同體，即包括原始社會的氏族、部落、部落群、部落聯盟，奴隸社會、封建社會的古代民族（有些人稱之爲部族），資本主義社會的近代民族。這種廣義的「民族」，實際上是「民族共同體」一詞的簡稱，它在德文中稱Volk。「民族」的這種用法，在我們日常生活中最爲流行。「民族」一詞的第二種用法，是指在階級社會形成後，由原始社會的部落聯盟凝聚成的民族，它既包括了奴隸社會和封建社會的民族共同體，也包括了資本主義社會的民族。「民族」一詞的第三種用法，是專指在資本主義社會形成的民族共同體。主張這種用法的學者，把前資本主義的民族

共同體別稱爲部族。本書不擬討論這三種對「民族」的解釋哪一種更科學些。只是從研究民族源流和民族形成過程的實際出發，來考慮「民族」一詞的用法，何者更爲合適。通常在討論民族源流時，學者們總要追溯到原始時代，因此凡在民族源流中使用的民族概念，經常是廣義的民族。但在探討民族的形成過程時，學者們使用的概念却很不一致。有些學者所討論的民族形成過程，是指資本主義民族的形成過程，有些學者所討論的民族形成過程則是指古代民族的形成過程。本書既然要討論東北民族源流，當然不能僅限於近代民族的形成過程，必然要更多地涉及古代民族的形成過程，同時也不能不涉及東北一些原始民族的形成過程。因此，我們只能使用廣義的「民族」概念。而對不同時期的民族共同體則分別標明爲原始民族或古代民族，近代民族，以免與上述學者所討論的不同階段的民族形成過程相混淆。

東北地區人類最早的遺跡是舊石器時代早期。當時還只有原始群，還沒有形成那怕是最低級的民族共同體。大約到了舊石器時代晚期才形成了一些外婚制集團——氏族，這應該是東北最早的民族共同體。最初，這些外婚制氏族還未固定地和另一外婚制氏族結成部落，因此部落這種民族共同體，在當時的東北還未出現。這些氏族的名稱，根本不可能保留下來，各民族相互之間的經濟文化差別也不甚大。因此，在探討民族源流時，很難追溯到這階段。有些學者在研究民族源流時，試圖追溯到這種較早時期，但實際上他們追溯的並不是民族源流，而只是追溯了種族源流。因爲，當時還未形成古代民族，僅開始形成了種族。早在舊石器時代晚期，就由於人類居住環境的不同，促成了人類體質的差異，形成了今天三大人種的原型，並在三大人種中分出了一些亞種。雖然我們無法追溯今天東北各民