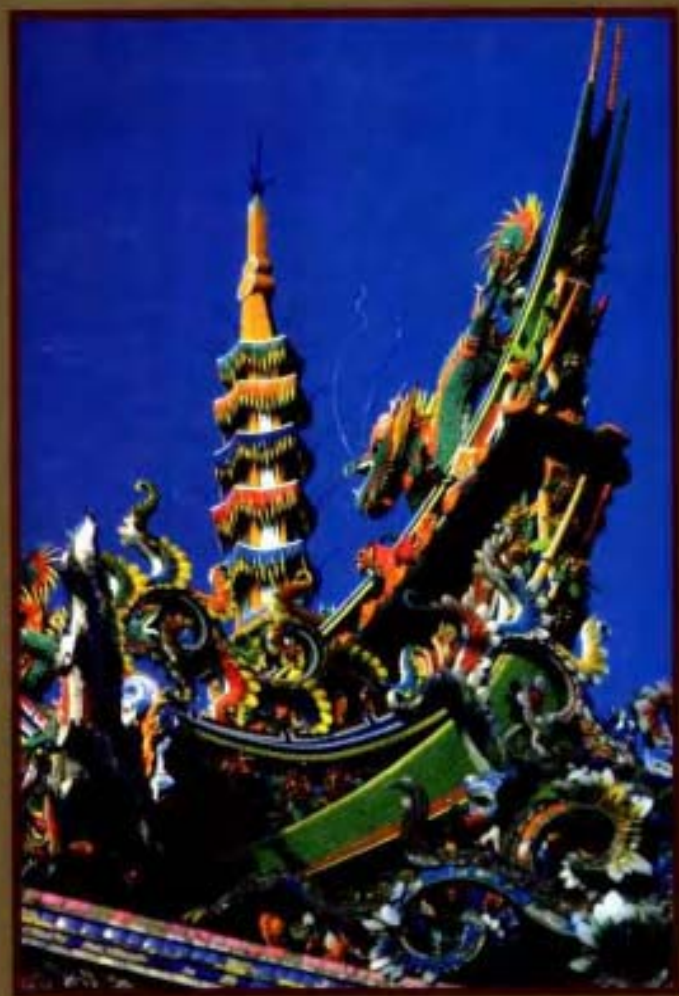


八闽祠堂大金

福建民间民俗系列丛书之一
福建省文化厅主编 | 海潮摄影艺术出版社



图书在版编目 (CIP) 数据

八闽祠堂大全 / 福建省文化厅. —福州: 海潮摄影艺术出版社, 2002.8
ISBN 7-80562-913-7

I. 八... II. 福... III. 祠堂-简介-福建省
IV. K928.75

中国版本图书馆CIP数据核字 (2002) 第059482号

责任编辑: 刘 强

美术设计: 刘剑熙

八闽祠堂大全

福建省文化厅编

※

海潮摄影艺术出版社出版发行

(福州市东水路76号12层)

福州彩虹制版印刷有限公司印刷

规格 880 × 1196 毫米 开本 1/16 印张 350 千字 1500 幅图

2002 年 8 月第 1 版, 2002 年 8 月第 1 次印刷

印数 1—1500 册

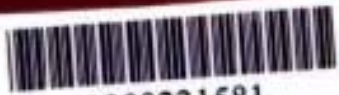
ISBN 7-80562-913-7

K · 29 定价: 380 元



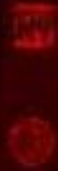
人心福

福建民间民俗



1200231581

金大堂



系列丛书之一

编委会、编辑部成员

- 总 顾 问：潘心城、黄启章
- 顾 问：方家林、庄晏成
- 编 委：王晓萌、李 强、刘剑熙、陈 朱、陈立华、沈京华、郑嘉谋、唐 军、黄步奎（以上按姓氏笔划为序）
- 名誉编委：黄拔灼、刘光舟、苏贤武、杨文兴、游恒派、吴文茂、唐添茂、陈火鹏、林玉金、王心国、王立辉、陈百才、黄桂昌、林国星、林品新、陈高书、朱学泉、庄炳寅、陈 默、张宗通、张挺星、金文勤、金 松、魏招光、张涛彦、赖惟修、赖惟堤、林敦良、陈国雄、夏冬寿、李发旺、李品芳、陈春源、赵耿雄、袁阿延、邓集永、李人旺、邓衍益、邓仙贵、潘作明、方坤水、林玉琰、刘陈鞠、刘文尚、庄后增、庄淑元、李尧生、张幼顺、孙仁明、孙奕实、董家增、孙祖铃、孙从亨、吴清树
- 主 编：王晓萌
- 副 主 编：刘剑熙（执行）、黄步奎
- 编辑人员：黄 锋、曾能东、许开春、刘庆熙、陈秀梅、张 琛、郭汉龙
- 美术编辑：刘剑熙
- 题写书名：潘心城

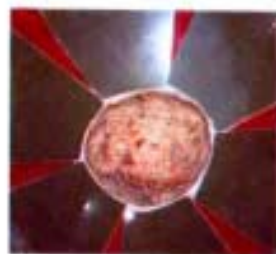




闽清虎丘黄氏六叶祠



宗祠正厅



龙珠



木柱

虎丘黄氏祠堂原在闽清七都凤栖山，建于北宋祥符三年，时名“护国积善院”，后毁于火。为纪念入闽始祖敦公，于20世纪40年代初在闽清六都墩上里选址重建。平整土地时，挖到一光滑巨石，色蛋黄，所处位置恰在后厅的正中心点，与大厅合砖共向，直线巧合。众称之“龙珠”。因敦公生六子，发六枝，故名“六叶祠”。

祠拥地12000平方米，建筑面积3961平方米。正大厅宽11.3米，正栋高9.6米，左右各三边厅。两边住院各三厅，回照两边各四厅，均是双层建筑，内有海内外宗亲捐建的纪念厅、怀恩堂。天井埕宽35米，长



19.5米，植四时花树。虎头门威武雄壮，两边镌贴金对联，一对石狮雄踞左右，门前埕植六株翠柏，埕外旷野平畴，柳竹溪桥，十分优美。

祠大厅以九根立柱组装木扇，尤其是出廊大柱腰围1.62米，由百名壮汉经月余时间从允溪抬来。大厅正殿神龛供奉敕公夫妇及历代宗祖牌位。上方悬挂林森题赠的“国族所基”巨匾。壁上镌敕公训子诗：“六叶同开一样青，莫因微利便相争；一回相见一回老，能得几时为弟兄？”各壁顶、横梁处悬挂“状元”、“民族英雄”、“传奇天人”、博士等匾额35面。而“两朝双宰相，一代五状元”等18幅推光嵌金楹联与西壁八幅名人画像，肃雅别致。两边走廊壁镌刻的文天祥撰写之虎丘黄氏仕宦讲序与黄龟年四劾秦桧奏章及萃文馆中的状元卷，藏牖文采照人，两边门厅供奉一至六叶列祖牌



位。并志各叶名人。一叶有状元黄唐、黄开绳一家六教授，企业家黄双安；二叶有甲午英雄双兄弟、宋元明清连科进士三十四名；三叶状元、榜眼、探花三鼎甲齐全、两朝双宰相、五国公；四叶有状元、忠壮侯、兴国侯、兵部尚书等历史人物、建国大将、外交官以及一门两博士；五叶有上柱国、监察御史、民族英雄、七子六进士，一家拥有六把外科手术刀；六叶有户部尚书、节度使、五朝元老、戏剧家等历史名人。

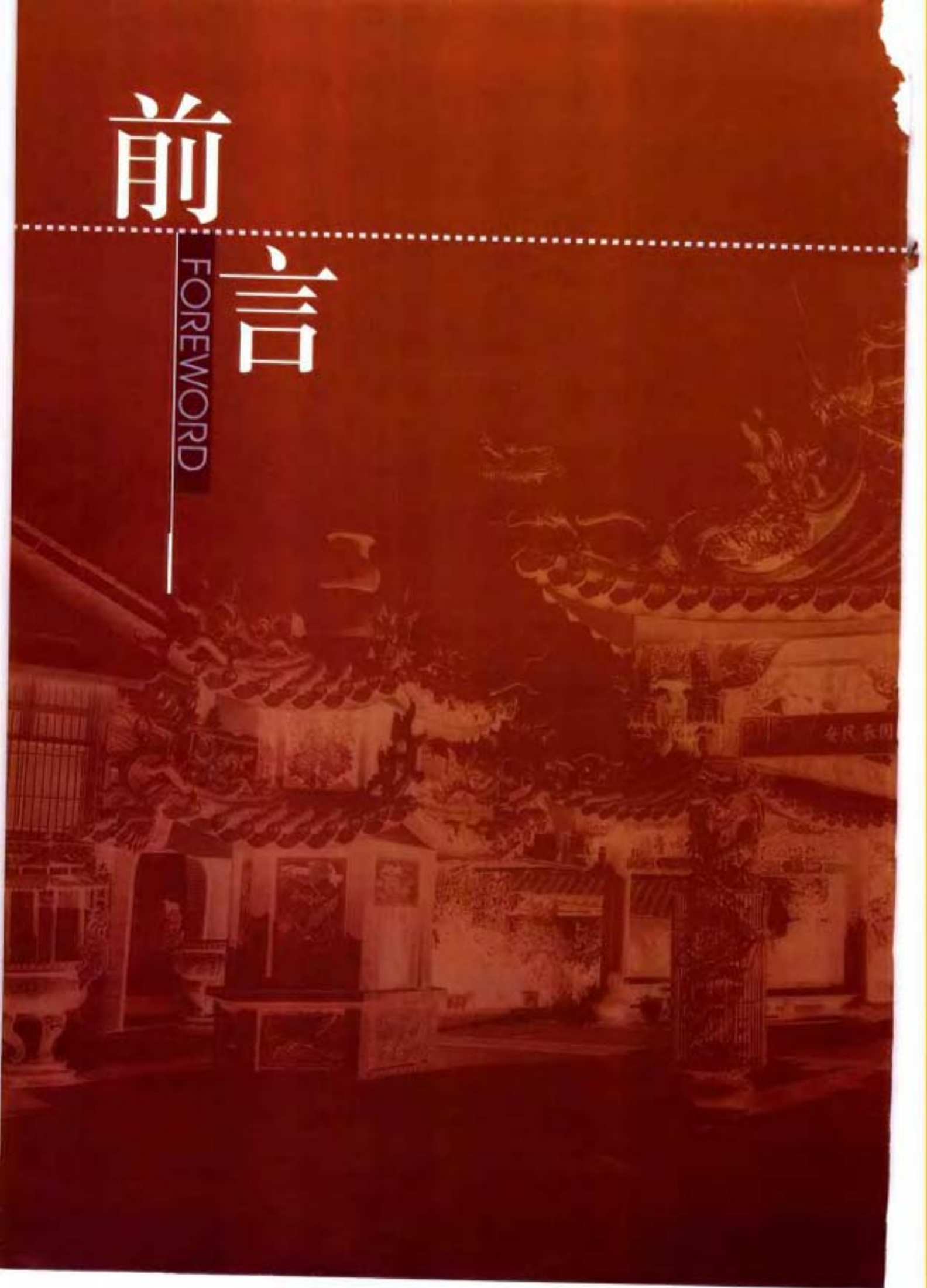
整个祠堂结构独特，用料罕贵，占地大，是罕见的建筑物。同时，祠内文化内涵丰富，祠外风景优美，定为旅游景点。

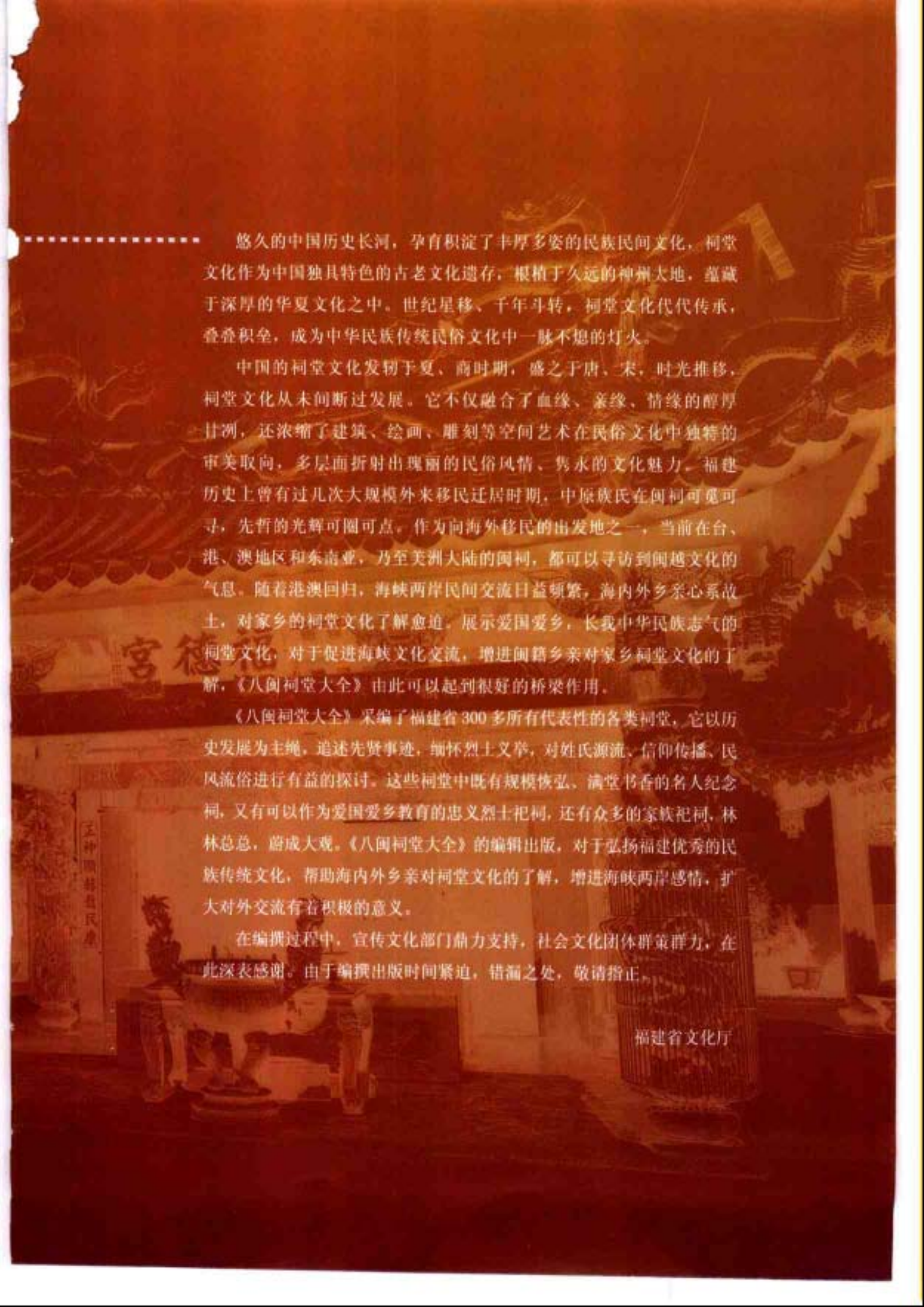
黄拔均供稿

前

言

FOREWORD





悠久的历史长河，孕育积淀了丰厚多姿的民族民间文化，祠堂文化作为中国独具特色的古老文化遗存，根植于久远的神州大地，蕴藏于深厚的华夏文化之中。世纪星移、千年斗转，祠堂文化代代传承，叠叠积垒，成为中华民族传统民俗文化中一脉不熄的灯火。

中国的祠堂文化发轫于夏、商时期，盛之于唐、宋，时光推移，祠堂文化从未间断过发展。它不仅融合了血缘、亲缘、情缘的醇厚甘冽，还浓缩了建筑、绘画、雕刻等空间艺术在民俗文化中独特的审美取向，多层次折射出瑰丽的民俗风情、隽永的文化魅力。福建历史上曾有过几次大规模外来移民迁居时期，中原族氏在闽祠可觅可寻，先哲的光辉可圈可点。作为向海外移民的出发地之一，当前在台、港、澳地区和东南亚，乃至美洲大陆的闽祠，都可以寻访到闽越文化的气息。随着港澳回归，海峡两岸民间交流日益频繁，海内外乡亲心系故土，对家乡的祠堂文化了解愈迫。展示爱国爱乡，长我中华民族志气的祠堂文化，对于促进海峡文化交流，增进闽籍乡亲对家乡祠堂文化的了解，《八闽祠堂大全》由此可以起到很好的桥梁作用。

《八闽祠堂大全》采编了福建省 300 多所有代表性的各类祠堂，它以历史发展为主绳，追述先贤事迹，缅怀烈士义举，对姓氏源流、信仰传播、民风流俗进行有益的探讨。这些祠堂中既有规模恢弘、滴堂书香的名人纪念祠，又有可以作为爱国爱乡教育的忠义烈士祀祠，还有众多的家族祀祠，林林总总，蔚成大观。《八闽祠堂大全》的编辑出版，对于弘扬福建优秀的民族传统文化，帮助海内外乡亲对祠堂文化的了解，增进海峡两岸感情，扩大对外交流有着积极的意义。

在编撰过程中，宣传文化部门鼎力支持，社会文化团体群策群力，在此深表感谢。由于编撰出版时间紧迫，错漏之处，敬请指正。

福建省文化厅

八闽祠堂大全

目录

CONTENTS

福州祠堂展示篇

- 2 福州市
- 46 福清市
- 63 长乐市
- 77 闽侯县
- 98 连江县
- 112 永泰县
- 126 闽清县
- 133 平潭县

莆田祠堂展示篇

- 135 莆田市
- 140 莆田县
- 146 仙游县



泉州祠堂展示篇

- 165 泉州市
- 167 石狮市
- 174 晋江市
- 185 南安市
- 186 惠安县
- 191 安溪县
- 198 永春县
- 205 德化县

漳州祠堂展示篇

- 209 漳州市
- 212 云霄县
- 217 龙海市
- 218 南靖县

- 220 平和县
- 221 长泰县
- 224 诏安县

厦门祠堂展示篇

- 227 厦门市

宁德祠堂展示篇

- 231 宁德市
- 231 霞浦县
- 232 福鼎市
- 252 福安市
- 256 周宁县
- 265 寿宁县
- 267 柘荣县
- 275 古田县

南平祠堂展示篇

- 277 南平市
- 284 武夷山市

三明祠堂展示篇

- 286 三明市
- 290 永安市
- 296 沙县
- 299 尤溪县
- 301 明溪县
- 302 大田县
- 303 清流县



- 305 宁化县
- 306 泰宁县

龙岩祠堂展示篇

- 308 龙岩市
- 309 漳平市
- 313 永定县
- 317 长汀县
- 325 上杭县
- 331 武平县
- 332 连城县

祠堂名录篇

- 334 福建省祠堂分布名录

祠堂文化篇

- 472 重视和引导宗祠文化建设
- 474 祠堂文化是中国特色的民族文化
- 478 陈文龙读书处明教堂和三状元、元台碑
- 479 福建的状元、榜眼、探花
- 480 中国百家姓氏表

BAMIN
CITANGDAQUAN

福州篇





凤岗忠贤刘氏宗祠



刘氏八闽始祖暨忠贤宗祠像



福州市仓山区建新镇刘宅村凤岗忠贤刘氏宗祠，是闽省刘氏族人为纪念入闽始祖刘存、闽王王审知姐夫司马参军刘贻孙而兴建的。它是福建、广东、广西、台湾、香港、澳门等省和地区以及旅居美国、日本、马来西亚、印尼、泰国、新加坡等国约200万刘氏族人寻根谒祖，报效祖国的圣地，也是我省为数不多的千年宗祠之一。

宗祠初建于石敬瑭后晋天福元年（936年），此后代有修葺，迄今已历1066年。1990年由美东福建同乡会刘文善会长、台胞刘渭卿等宗亲倡导，在海内外刘氏宗亲共同努力下祠堂又重修整葺告竣，改土木结构为砖混结构，华堂焕



清宣统帝题匾



民国代总统徐世昌题匾

新。祖祠坐北朝南，面对五虎山，后绕南台岛。祠建荷花穴，周围荔枝掩映，庄严肃穆、恬静优美。祖祠布局为三进式，祠堂面阔21米，进深40米，面积为840平方米。正门横额“刘氏宗祠”镌字石刻，左右各启两道门扉，分别书写“入孝”、“出悌”，大门皆用黑漆，显示御史祠堂，名臣家庙的风范。中落大厅为主殿，上书“刘氏纪念堂”，下设一座巨大神龛，奉祀1000多个列祖列宗神牌，每年春秋二祭，主宾满堂，热闹非常。

祖祠内纪念堂两侧，东为“五忠府”，西



宗祠主殿

为“八贤堂”，纪念追祀朱熹先生的老师刘子羽及朱子得意门生刘砺、刘砥。祠内还有不少文物古迹，如古碑刻，古井，有宋朝朱熹、王十朋、黄干和明朝叶向高等名人题词，清宣统帝、民国代总统徐世昌等题匾。祖祠后座三层有忠烈馆、名人馆，陈列了诸多历史人物的生平行实；二层有光荣室，陈列了现代宗贤的传略，供族人及后代子孙瞻仰缅怀。

祖祠将被列为福州市仓山区第三批文物保护单位。



世界刘氏宗亲联谊会会徽释义：
古鼎：代表权威，象征鼎盛。
双龙：代表御龙，象征龙的传人。
双钱：代表东西两汉，廿四朝。
刘字：代表刘氏后裔，黄帝子孙。
地球：代表世界，象征蓬勃和平。



文物如意云块（上）
刘珣墓志铭残碑（下）



葛屿李氏宗祠



宗祠外景



宗祠正厅



石步王氏宗祠



宗祠神主龕



宗祠大厅