



全国重点文物保护单位——安宁文庙(元代)



全国重点文物保护单位——王仁求碑(唐代)



云南省文物保护单位——法华寺石窟(宋代)



云南省文物保护单位——温泉摩崖石刻群



昆明市文物保护单位——安宁八街文庙



全国重点文物保护单位——曹溪寺(宋代)



安宁市登记文物龙云公馆(民国)



安宁市登记文物卢汉公馆(民国)



杨汝轩公馆(民国)



安宁市文物保护单位——中国第一个  
电力轧钢厂办公楼(民国)



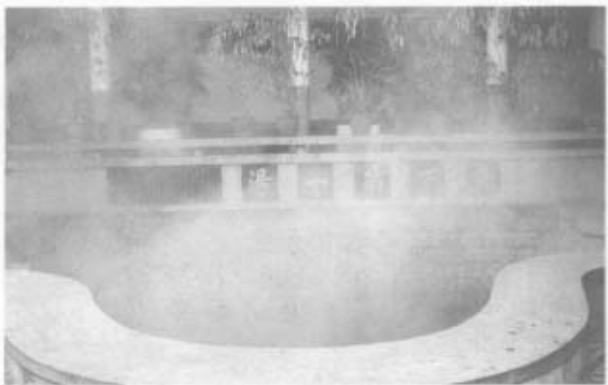
安宁市文物保护单位——大五岳村刘  
氏宅院(民国)



安宁市文物保护单位——慈云寺(清代)



安宁市文物保护单位——兴街关圣宫(清代)



安宁市文物保护单位——“天下第一  
汤”题字石刻碑(民国)



安宁市文物保护单位——解放初期建  
盖的安宁县委办公楼(近代)



安宁市文物保护单位——一六街古生物化石保护区(侏罗纪)



安宁市文物保护单位——青龙古戏台(清代)



安宁市登记文物县街李氏宅院(民国)



曹溪寺珍珠泉



安宁市文物保护单位——八街关圣宫(清代)



宾努亲王公馆(近代)



安宁市文物保护单位——潢水塘水洞(清代)



石江书院(清代)



华严三圣木雕(宋代)



安宁市文物保护单位——安澜桥(清代)



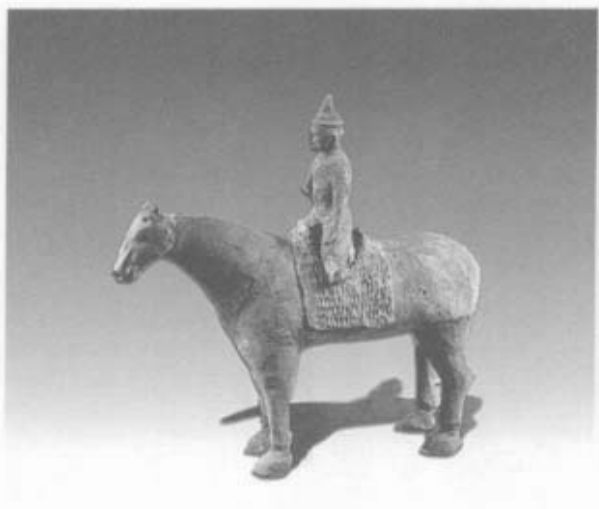
三潮圣水



慈云寺塑像(清代)



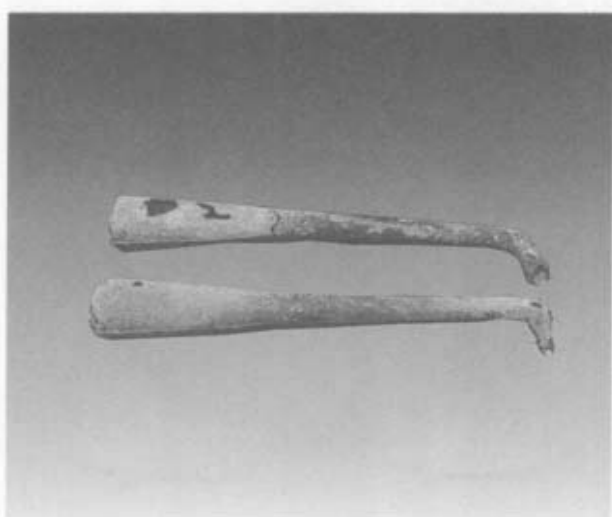
安禄罗游击大队指挥部——龙洞土主庙(清代)



骑马陶俑(唐代)



陶鹅(唐代)



铜镞(西汉)



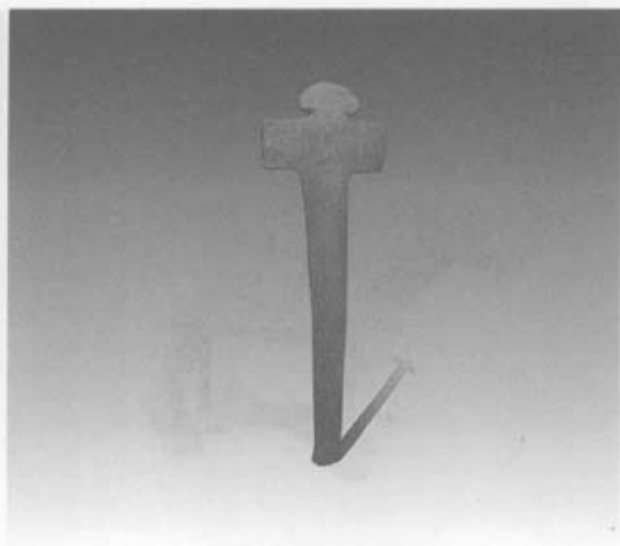
陶骆驼(唐代)



陶羊(唐代)



石女俑(唐代)



铜啄(西汉)



铜鼓(西汉)



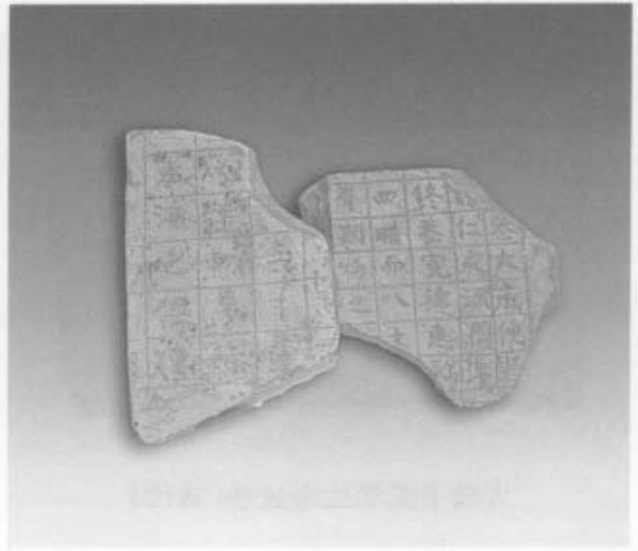
锡俑(清代)



锡笔架(清代)



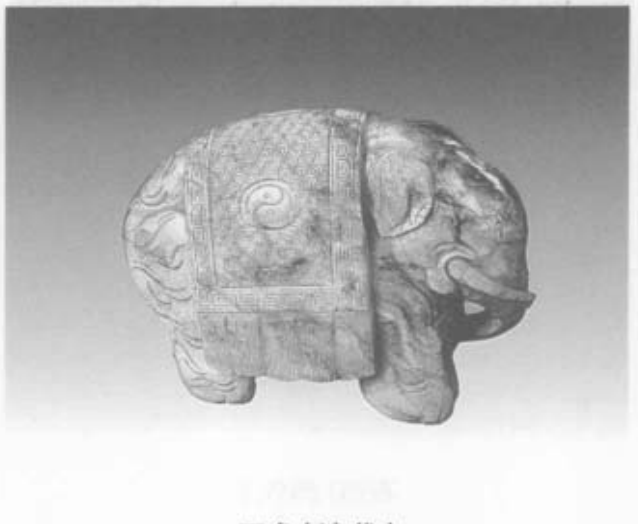
铜剑(汉代)



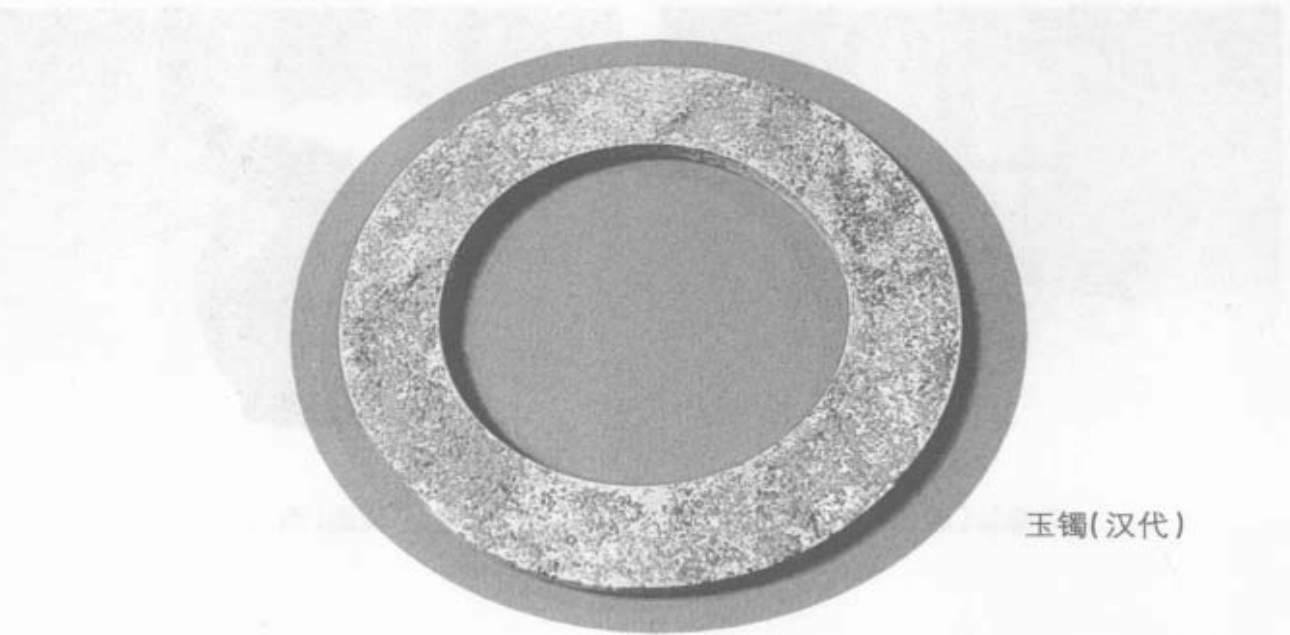
王仁求墓志铭(唐代)



铜镜(清代)



玉象(清代)



玉镯(汉代)



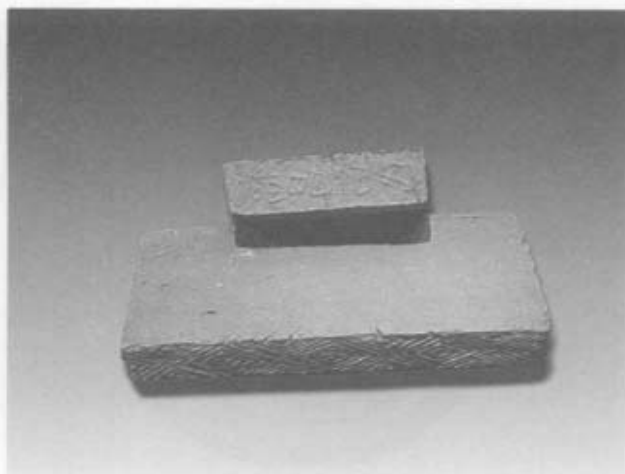
太极书院学生考试卷(清代)



岳飞家谱(清代)



石范(西汉)



唐砖(唐代)



陶蟾蜍(清代)



陶罐(西汉)

# 序 言

安宁市市长 王剑辉

安宁历史悠久，自西汉元封二年（公元前109年）置县，至今已有两千多年的置县史。两千年来，勤劳智慧的安宁人民在螳川大地上孕育和传承了一个个历史文明，创造了丰富的文物资源，形成了众多的文化遗产。太极山铜鼓历经千年，王仁求碑聚合众贤，“天下第一汤”温泉享誉中外，“天涵宝月”奇观叹为观止，这些遗物和遗迹无不彰显着安宁文化的源远流长，无不展示着安宁先民的智慧结晶。该书的出版，让我们现在的安宁人，透过祖先的遗迹，真切感受到安宁历史的灿烂辉煌。

盛世修志，以便前有所稽，后有所鉴。我们组织有关专家编写这本《安宁市文物志》，旨在更好的保护文物资源，弘扬传统文化，传承文明，不断深化对安宁历史的认识，激励今人奋发有为。该书几改纲目，数易其稿，终于呈现在大家面前，它对于了解安宁文物的丰富内涵，开展科学研究，繁荣安宁文化事业，无疑是大有裨益的。尽管如此，该书仍有不足之处，但如能起到“存史、资政、育人”的作用，便不负编撰者的一番苦心。

谨此序言，感谢致力于编纂本书的同志们！



# 凡 例

一、本志的编纂以马列主义、毛泽东思想和邓小平理论为指导，力求运用辩证唯物主义和历史唯物主义的观点、方法，遵循党的十一届三中全会以来的路线、方针、政策，对安宁境内各项文物的历史和现状作实事求是的记述。

二、本志收录的范围，以记录全市辖区内现存的具有历史、艺术、科学价值的文物为主；对重要的古生物化石及文物考古资料等选编于附录。

三、本志收录志目的时限，原则上上限始于考古学年代——旧石器时代，下限至1950年云南全省解放止。民族、民俗文物不受此时限，择其要者入志，市辖区内的各级文物保护单位、文物考古发现及文物事业发展的记述截止于2000年底。

四、本志采用通志体例，由序、凡例、概述、志、图、表、大事记及附录等组成，横排竖写。按文物分类列章、节，节下以时代为序列目。每条志目具备名称、地点、时代、历史沿革、现状及价值等基本要素，做到为文物立传，以物述史的修志原则。

五、本志除引用古籍文献和所录碑文外，一律使用语体文，行文力求简明扼要。引用古籍和收录碑文中的繁体字、异体字，均改为国务院颁布施行的简化汉字。收录的碑文中，有无法辨认或缺的文字，用方框（□）标明。碑文中的标点及行数，系编者所加。资料来源未注明出处的，均列了篇末



注释。

六、本志的体例、行文等，按云南省地方志编纂委员会办公室编印的《云南省志总体设想》（修订）的规定办。

## 附 录

附录一  
附录二  
附录三  
附录四  
附录五  
附录六  
附录七  
附录八  
附录九  
附录十  
附录十一  
附录十二  
附录十三  
附录十四  
附录十五  
附录十六  
附录十七  
附录十八  
附录十九  
附录二十  
附录二十一  
附录二十二  
附录二十三  
附录二十四  
附录二十五  
附录二十六  
附录二十七  
附录二十八  
附录二十九  
附录三十  
附录三十一  
附录三十二  
附录三十三  
附录三十四  
附录三十五  
附录三十六  
附录三十七  
附录三十八  
附录三十九  
附录四十  
附录四十一  
附录四十二  
附录四十三  
附录四十四  
附录四十五  
附录四十六  
附录四十七  
附录四十八  
附录四十九  
附录五十  
附录五十一  
附录五十二  
附录五十三  
附录五十四  
附录五十五  
附录五十六  
附录五十七  
附录五十八  
附录五十九  
附录六十  
附录六十一  
附录六十二  
附录六十三  
附录六十四  
附录六十五  
附录六十六  
附录六十七  
附录六十八  
附录六十九  
附录七十  
附录七十一  
附录七十二  
附录七十三  
附录七十四  
附录七十五  
附录七十六  
附录七十七  
附录七十八  
附录七十九  
附录八十  
附录八十一  
附录八十二  
附录八十三  
附录八十四  
附录八十五  
附录八十六  
附录八十七  
附录八十八  
附录八十九  
附录九十  
附录九十一  
附录九十二  
附录九十三  
附录九十四  
附录九十五  
附录九十六  
附录九十七  
附录九十八  
附录九十九  
附录一百



# 目 录

序 言 .....	(1)
凡 例 .....	(1)
概 述 .....	(1)
一、自然概况 .....	(3)
二、建置沿革 .....	(4)
三、文物概述 .....	(5)
1. 石器时代遗址 .....	(6)
2. 战国至唐初的墓葬 .....	(7)
3. 南诏至大理国时期的文物 .....	(7)
4. 元明清时期的文物 .....	(8)
5. 近现代文物 .....	(8)
安宁市文物工作大事记 .....	(11)
清 .....	(13)
民 国 .....	(13)
中华人民共和国 .....	(13)
第一章 古文化遗址 .....	(19)
第一节 石器时代遗址 .....	(21)
1. 小潢塘遗址 .....	(21)



2. 小龙潭遗址	(23)
3. 县政府新石器遗址	(23)
4. 大海子燕子洞新石器遗址	(25)
5. 大天窗新石器遗址	(25)
6. 马家村遗址	(26)
7. 马厂村遗址	(27)
第二节 古城址及冶炼遗址	(27)
1. 太极山古城墙遗址	(27)
2. 三泊县城遗址	(29)
3. 中所冶铁遗址	(29)

## 第二章 古墓葬 (31)

第一节 太极山古汉墓	(33)
第二节 砖室墓	(35)
1. 王仁求夫妇合葬墓	(35)
2. 王仁求父子墓	(38)
第三节 火葬墓	(40)
1. 新房子墓群	(40)
2. 火把山墓群	(40)
第四节 封土墓	(41)
1. 也池卜花马公夫妇合葬墓	(41)
2. 胡征家族墓	(42)
3. 朱化孚家族墓	(44)
4. 云龙山明墓	(46)
5. 吴三汲墓	(47)
6. 吴应□夫妇合葬墓	(47)
7. 虎丘山清墓	(49)



<b>第三章 古建筑及纪念建筑物</b> .....	(51)
<b>第一节 寺庙 楼阁 书院</b> .....	(53)
1. 曹溪寺 .....	(53)
2. 安宁文庙 .....	(57)
3. 慈云寺 .....	(59)
4. 义兴街关圣宫兼古戏台 .....	(60)
5. 青云楼 .....	(61)
6. 古茶花 樟富营大庙 .....	(62)
7. 安宁八街文庙 .....	(62)
8. 太极书院 .....	(63)
9. 松花阁 .....	(64)
10. 青龙古戏台 .....	(64)
11. 温水关圣宫 .....	(65)
12. 八街关圣宫 .....	(65)
<b>第二节 古桥梁 古水利工程</b> .....	(66)
1. 安澜桥 .....	(66)
2. 博济桥 .....	(67)
3. 深恒桥 .....	(67)
4. 清风桥 .....	(67)
5. 潢水塘水洞 .....	(68)
<b>第三节 纪念建筑物</b> .....	(69)
1. 解放初期建盖的安宁县委办公楼 .....	(69)
2. 中国第一个电力轧钢厂办公楼 .....	(70)
<b>第四章 碑刻及其他</b> .....	(71)
<b>第一节 碑 碣</b> .....	(73)
1. 王仁求碑 .....	(73)
2. 重修安宁州文庙记碑 .....	(80)





3.	杨文襄公故里碑	(83)
4.	赞杨文襄石刻联	(84)
5.	重修曹溪寺记碑	(87)
6.	宝华阁记碑	(89)
7.	游招隐山诗碑	(91)
8.	游曹溪寺诗碑	(93)
9.	古连然碑	(93)
10.	新建云涛寺及新得温泉碑	(95)
11.	修曹溪寺后殿碑记	(96)
12.	护山花房诗碑	(99)
13.	修唐河东州刺史王公墓碑记	(99)
14.	禁宰耕牛碑记	(102)
15.	马氏宗祠碑	(103)
	<b>第二节 石窟及摩崖石刻</b>	<b>(104)</b>
1.	法华寺石窟	(104)
2.	温泉摩崖石刻群	(108)
	附：安宁温泉现存摩崖石刻选辑一览表	(109)
3.	“松风水月”石刻	(123)
4.	“天下第一汤”题字石刻碑	(123)
	<b>第三节 岩画日晷</b>	<b>(125)</b>
1.	大龙洞村岩画	(125)
2.	曹溪寺日晷	(125)
	附：安宁市现存碑刻概览表	(127)
	<b>第五章 近现代名人故居（旧居）及烈士墓</b>	<b>(137)</b>
1.	陈钟书故居	(139)
2.	大五岳村刘氏宅院	(139)
3.	吕继周故居	(140)

4.	陈荣昌旧居 .....	(140)
5.	卢汉公馆 .....	(141)
6.	龙山别业 (李根源旧居) .....	(142)
7.	龙云公馆 .....	(143)
8.	四烈士墓 .....	(144)
9.	青龙“三二八”烈士陵园 .....	(145)
<b>第六章 馆藏文物 .....</b> (147)		
<b>第一节 石器 骨器 .....</b> (149)		
1.	石 范 .....	(149)
2.	石女俑 .....	(149)
3.	穿孔刻纹骨饰片 .....	(149)
4.	石刻人头像 .....	(149)
<b>第二节 陶瓷器 .....</b> (150)		
1.	高领敞口陶罐 .....	(150)
2.	陶 碗 .....	(150)
3.	带盖陶碗 .....	(151)
4.	骑马陶俑 .....	(151)
5.	陶骆驼 .....	(151)
6.	陶制家畜 .....	(151)
7.	陶制家禽 .....	(152)
8.	粉彩象耳山水画瓷瓶 .....	(152)
<b>第三节 青铜器 .....</b> (153)		
1.	铜 凿 .....	(153)
2.	铜 锤 .....	(153)
3.	铜 啄 .....	(154)
4.	铜 矛 .....	(154)
5.	铜 剑 .....	(155)





6. 一字格铜剑 .....	(155)
7. 铜 钱 .....	(155)
8. 铜 斧 .....	(155)
9. 铜 鼓 .....	(156)
第四节 钱 币 .....	(156)
1. 贝 币 .....	(156)
2. 崇祯通宝 .....	(157)
3. 兴朝通宝 .....	(157)
4. 康熙通宝 .....	(157)
5. 雍正通宝 .....	(157)
6. 咸丰重宝 .....	(158)
7. 光绪通宝 .....	(158)
第五节 名人墨迹及其他 .....	(158)
1. 陈荣昌行书轴 .....	(158)
2. 李根源隶书对联 .....	(158)
3. 靖国联军总司令布告 .....	(159)
附 录 .....	(161)
一、安宁市各级文物保护单位一览表 .....	(163)
二、安宁地区文物考古文选 .....	(164)
1. 恐龙化石保护区 .....	(164)
2. 云南安宁太极山古墓葬清理报告 (节录) .....	(166)
3. 云南安宁小石庄唐墓清理简报 (节录) .....	(175)
4. 王仁求任刺史的“河东州”在哪里? .....	(177)
5. 安宁州重修庙学碑 .....	(179)
6. 永免站夫头人碑记 .....	(180)
后 记 .....	(181)