

2318

阿坝藏族羌族自治州

文史资料



第十二辑

中国人民政治协商会议
阿坝藏族羌族自治州委员会

文史资料委员会编

阿坝藏族羌族自治州

文史资料选辑

第十二辑

政协四川省阿坝藏族羌族自治州委员会

文史资料委员会编

一九九六年九月

责任编辑: 彭久禄 董光富
封面设计: 董光富
封面题字: 陈 一

阿坝藏族羌族自治州文史资料选辑
第十二辑

政协阿坝藏族羌族自治州委员会
文史资料委员会编

内部报刊准印证阿坝字第0011号

阿坝州印刷厂印刷

开本: 787×1092毫米1/32 印张3.5

1996年9月第一次印刷

印数: 0001—1000册

政协阿坝州委员会主席葛门基的题词

搜集整理红军在物史料。

红军精神代代相传。

葛门基

九六年九月

序 言

朱成源

展现在我们面前的是几篇颇有份量的史料，文史办的同志对我说，这是为纪念红军长征胜利六十周年而专门组织编写的一篇文史资料专辑。我的心砰然而动，非常感谢文史办的同志在这个时候能记住曾发生在这片土地的震惊中外，举世瞩目的伟大事件，感谢他们在纪念红军长征胜利六十周年的活动中能为我们六十年前中华民族的英雄们献上几篇文字，献上一曲各民族团结奋斗、追求民主、自由、幸福的伟大赞歌：

展卷细品，这些人和事都是我州八万三千平方公里幅员的人和事，读起来颇感亲切和亲近，这些人仿佛就在我的身边。安登榜，这位由羌族土司走上革命大道的传奇式人物，他的事迹曾震动过雪山高原、藏碉羌寨的每一个角落，他用他的鲜血和生命染红了这片热土，成为羌族的民族英雄和中华民族优秀的儿女。张百川，这位回民的儿子，虔诚的穆斯林，在我党我军的杰出领导人徐向前元帅的引导和教育下，懂得了革命道理，参加了革命队伍，并用他那火热的心和对革命必胜的坚定信念保护了我们的流落红军，这是值得我们崇敬的。

另外两篇史料尽管不直接向我们描述红军和长征的故事，但给我们诉说了红军走过的地方曾出现的人和事。罗让尼玛，这位草原上升起的太阳，藏族人民优秀的儿子，结合牧

区实际,走出了适应藏区教育模式的“尼玛办学样式”的路子,文章用系统论、信息论的方法向我们展示了“尼玛办学样式”的前途和希望。何廷禄,这位羌族人民的儿子,为人民立下的功业将永远为人们传下去。

我是搞统一战线工作的,一扯话题就扯上统一战线的问题,总观全书,给我一个突出的感受是,这是党的民族统一战线政策在雪山高原结下的丰硕成果。无论是革命战争年代还是社会主义的建设时期,党都需要团结一切可以团结的力量为中华民族的共同目标奋斗,从而充分证明统一战线是中国共产党领导全国各族人民进行革命和建设的重要法宝。

愿本书能为读者留下深刻的印象,并有所启迪!

一九九六年九月于马尔康

阿坝州政协第九届文史资料委员会

成 员

主任委员: 旦 真
委 员: 杨先华 陈文泰 登德旺志
分管领导: 旦 真 张永年
总 编: 旦 真
副 总 编: 彭久禄 董光富
校 对: 董光富 曼 科

目 录

序言 朱成源 (1)

民族教育类

“尼玛办学样式”与牧区办学经验探讨 阿 波 (5)

纪念红军长征胜利

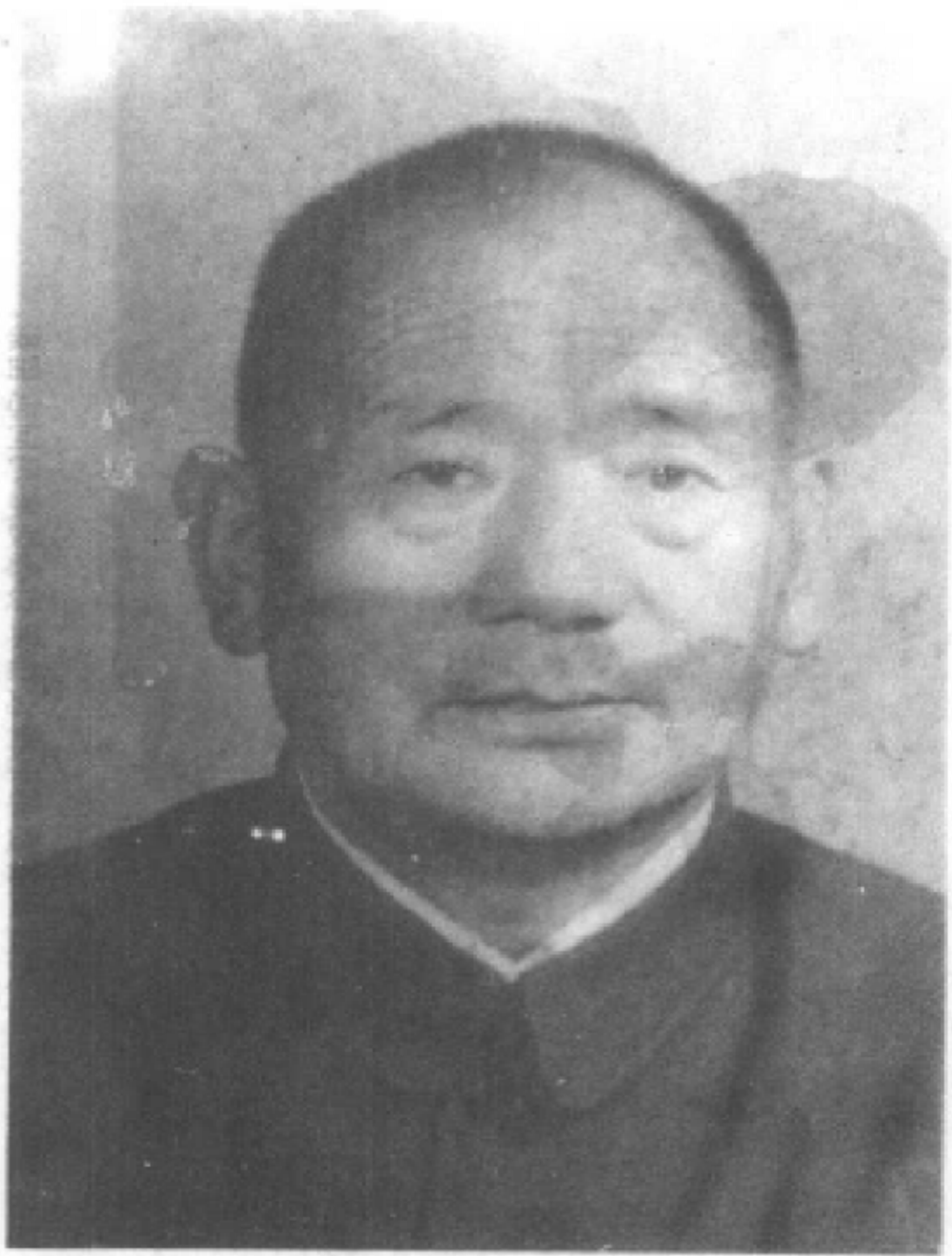
六十周年史稿

父亲安登榜参加红军始末 安本钦 (60)

徐帅和我父亲相处的日子里 张孝忠整理 (71)

人物春秋

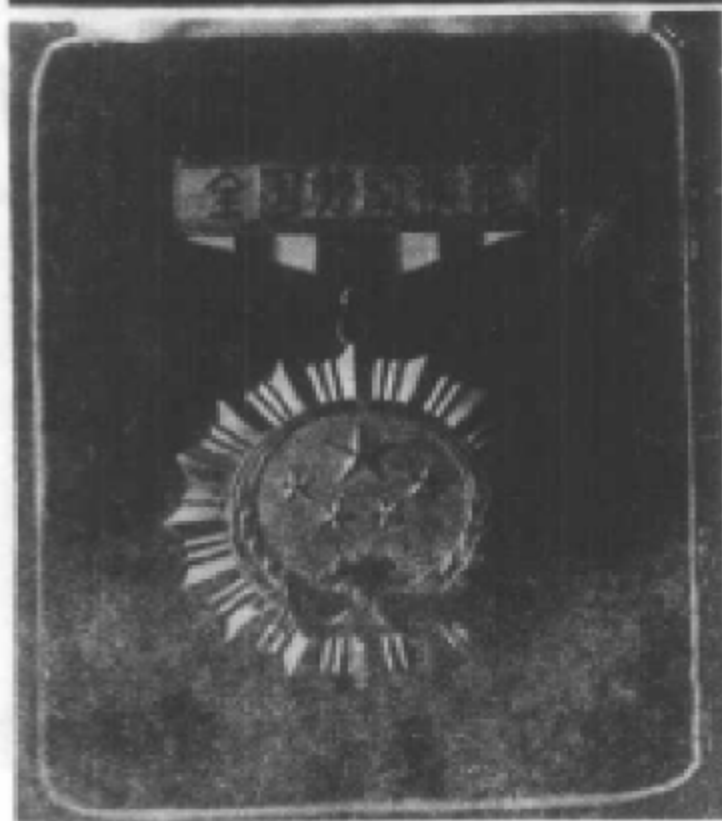
何廷禄传记 张永年 蔡兴科 (79)
董光富 杨光成



尼玛同志生前留影。



中共四川省委書記楊汝岱借來切會尼瑪同志留影。



1979年12月，国务院授予尼玛同志全国劳动模范称号，并颁发荣誉证书和全国劳动模范勋章。

章内印有“全国劳动模范”字样。



授予尼玛同志荣誉证书

1989年9月，国务院授
予尼玛同志全国先进工作
者称号，并颁发荣誉证书
和全国先进工作者勋章。



“尼玛办学样式”与 牧区教学经验探讨

阿 波

一 “尼玛办学样式”产生的土壤与条件

“尼玛办学样式”产生于阿坝州若尔盖县热当坝乡(今红星乡),时间是阿坝州牧区民主改革后。该乡藏族牧区社会就是其产生的土壤,民主改革是其产生的条件。因此,弄清民主改革前该乡社会组织的特点和民主改革对该社会组织的影响,对于了解“尼玛办学样式”产生的原因是十分必要的。

(一) 二元结构的藏族游牧部落社会

红星乡位于阿坝州北端。民主改革前,这里是若尔盖十二部落之一的热当坝部落,一九五八年民主改革后,建立热当坝乡,一九六六年成立热当坝人民公社,一九六八年改名为红星人民公社,一九八四年又改名红星乡。(文中涉及该地不同时期的情况时,皆以当时的名称为准)。

阿坝州藏族牧区社会在民主改革前表现为游牧部落形态。游牧部落是当时该地区自成一体的社会单元,部落之间的关系基本上可以看作一种部分相加的关系,各部落的社会组织结构亦基本相同。因此,只须解剖热当坝一个部落,就足

以我们对“尼玛办学样式”产生的社会基础有一个大致的了解。

与其它藏族游牧部落一样，热当坝部落的社会组织结构为典型的二元结构。(见图1)。在该结构中，一元为落后的畜牧业生产，另一元为以寺院为核心的上层建筑，这两个子系统

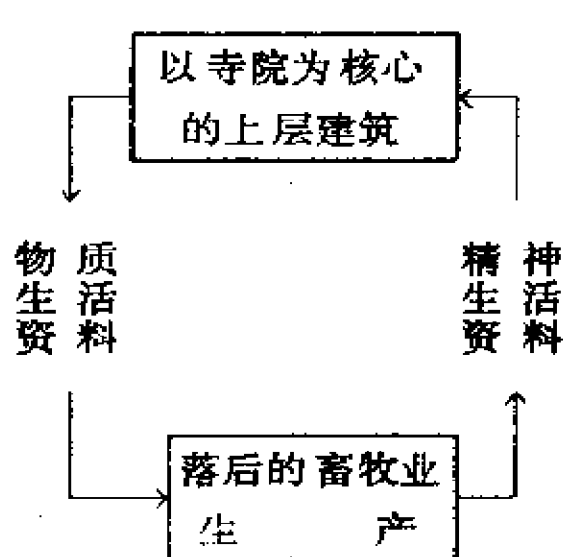


图1:藏族游牧部落社会组织

相互耦合在一起，畜牧业生产单位向寺院输出物质生活资料，寺院则把输入的物质生活资料变换为精神生活资料向畜牧业生产单位输出。

热当坝有两个寺院，一是纳摩格尔底寺，这是一个独立寺院，下属18个寺院；另一个为康萨寺，属西藏日喀则扎什伦布寺管辖。这两个寺院都属藏传佛教(即喇嘛教)格鲁教派。该地区全民信教，两寺以宗教活动为依托基本上包揽或控制了该地全部上层建筑活动。

热当坝部落在民主改革前夕总人口为1400人，纳摩格尔底寺有僧人700人，康萨寺有僧人231人。前者大部分来自其它部落或地区，后者基本来自本部落。两寺来自本部落的僧人数占总人口的32%，^① 社会负担系数之高。生产单位几乎将其剩余产品输入寺院，本身只能勉强维持简单再生产。寺院向生产单位输出的人大都念经，以满足牧民宗教信仰方面的需求；主持节日庆典等文化活动，满足牧民的文化消费需求；维护和调控牧民间的社会关系；参与或影响牧业行政管理；把保存的某些实用的民族传统文化和技术传播到民间，

对生产起一定作用,等等。虽然这种二元结构还十分简单,但它却难有较大的和较迅速的生长。只有这种二元结构被突破了,属教育子系统的“尼玛办学样式”,才可能从这一社会组织的土壤中萌生出来。

(二) 藏族游牧部落社会组织与其自然环境的基本关系

在藏族游牧部落的社会组织中,畜牧业生产子系统主要由两个要素组成,一是牧民,一是牲畜。牲畜给牧民提供生产生活资料,牧民饲养牲畜,二者间是耦合的。牲畜采食牧草,成为社会组织从自然环境中吸取养料的基本渠道。民主改革前,牧草的生长基本是自然力量所为。牧民对其影响十分微弱,因此,牧草与决定其生长的各种自然因素又自成系统,成为社会组织的自然环境的重要组成部分。(见图2)由于社会组织对草场无能为力,而只是单纯地由草场给自己提供生活源泉,因而此间的关系就不是一种耦合关系,而是一种典型的“人靠天吃饭”的关系。在这种关系中,草场的自然状况决定着社会组织的状况。

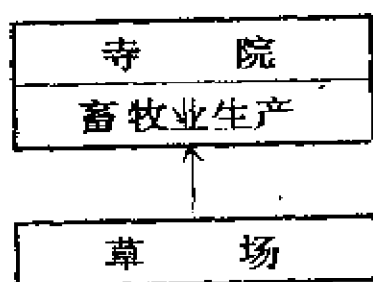


图2:草场与藏族游牧部落的关系

组织对草场无能为力,而只是单纯地由草场给自己提供生活源泉,因而此间的关系就不是一种耦合关系,而是一种典型的“人靠天吃饭”的关系。在这种关系中,草场的自然状况决定着社会组织的状况。

热当坝位于松潘草地北缘,海拔为3130米,该地属高山大陆季风气候,主要特征是寒冷潮湿。②土地总面积为602平方公里,草场面积为746192亩,可利用草场面积为554102亩,亩产饲草332公斤,1只羊单位应该占有草场5.49亩。③这些情况说明,在自然状态下,草场所能提供给牲畜的饲草是一个不变的限量,高海拔、恶劣气候和各种疾病亦限制着牲畜的发展,畜牧业生产因而只能停留在一个很低的水平上。

自然组织除了草场外,还包括未被开发的大量资源,但

由于宗教的禁忌, 这些资源基本上没有被牧区社会所利用。

因此, 在热当坝这样的藏族游牧部落与其自然环境的关系中, 没有可以促进社会组织大幅度地和迅速地生长的机制, 自然界在短时间内也不可能聚集起强大的物质力量输入社会组织来突破其二元结构, 包括“尼玛办学样式”在内的新的组织成分不可能由此萌生出来。

(三) 藏族游牧部落社会组织与其人文环境的基本关系

热当坝地处川甘交界处, 且紧靠藏族农区, 境内还有一个从事农业的回民村寨。这种地理位置和与另一兄弟民族同处一地的情况比之牧区腹地有一定的特殊性, 与外界交往比较便利。纳摩格尔底寺为全藏区喇嘛教格鲁派的八大寺院之一, ④也是川西北草地最大的两所寺院之一, ⑤这种地位对该地与外界的交往起到了积极作用。

构成该地社会组织的人文环境的地区主要有附近藏族、回族农区, 其它藏区和汉区。民主改革前, 热当坝藏族游牧部落与附近藏族、回族农区之间交往的主要内容有以畜产品换粮食和其它生活用品的商业往来和宗教活动方面的往来; 与其它藏区之间的交往以宗教为主的往来; 与汉区之间交往主要是商业往来, 即以畜产品换布、粮、茶、盐、生产生活器具等。

可以看出, 该地社会组织与其人文环境间确有某种耦合关系, 但是, 这种耦合的信息量相当小, 靠这种自然交往所获致的信息是不足以改变该社会组织的二元结构的。

(四) 藏族游牧部落组织的文化技术需求状况与“寺院办学样式”

在民主改革前, 热当坝藏族游牧部落社会组织的两个子系统中, 畜牧业生产子系统所需要的文化技术信息量非常

少,大致有这样一些方面:牧民须懂藏语口语,以应付日常交往的需要;掌握放牧牲畜的要领和屠宰牲畜以及简单加工畜产品的技能;领会宗教精神,学会遵守道德行为规范和习俗,等等。至于对兽医等实用生产技术的需求,在当时未自觉,更没有施行教育来获得满足。因而牧民们基本上是文盲。寺院子系统对文化的需求量较大,对技术(主要为非生产性技术)有一定需求,主要用来为宗教活动服务。大多数僧人有藏语文和佛教经典的基础知识,少数僧人在藏语文、佛教经典和藏族传统文化方面有较深造诣。因此,寺院教育发展较好。

在纳摩格尔底寺庞大严密的寺院组织中,设有“扎仓”这一机构主持念经、教经等事务,下设参理扎仓(佛学院,即显宗学院)、居巴扎仓(密宗学院)和丁可扎仓(时伦学院)。显宗学院教授宗教哲学等内容。一个学僧在此学20~25年后,经考试合格,可获格西学位,该学位按学科和层次的不同又分为帕新巴格西、多热巴格西和拉热巴格西三种。密宗学院教授事续学等经典,并重修持,学僧学10年左右,考核合格,可获昂热巴学位。时伦学院教授经论和历法、数学、天文等,学僧学10年后,通过考试,可获仔热巴学位。此外,各学院还设有音乐、舞蹈、绘画、历史、地理、雕塑、藏医学等选修课。⑥

寺院教育保存与发扬了佛教文化和藏族传统文化,有其社会历史意义。但寺院教育基本上只与寺院的其它子系统耦合,其所代表与执行的是寺院的培养传教人才的功能,寺院因为有了发达的教育才能更多更好地为牧民念经,通过满足牧民的信教需要从而摄取更多的物质生活资料,以壮大自己的势力。很明显,寺院教育通过整个寺院子系统输出的功能,没有与牧业生产活动本身耦合,并且,在二元结构中,教育也不可能从寺院独立出来,成为社会组织的一个子系统,因而