

黄懿陆 著

人类文明起源的百科全书

The Prehistoric Yi-ology

The Encyclopedia about the Origin of the Human Civilization

史前易学



云南出版集团公司
云南人民出版社

人类文明起源的百科全书

The Prehistoric Yi-ology

The Encyclopedia about the Origin of the Human Civilization

史前易学

黄懿陆 著

云南出版集团公司
云南人民出版社

图书在版编目 (CIP) 数据

史前易学——人类文明起源的百科全书

黄懿陆 著—昆明：云南人民出版社，2011.11

ISBN 978-7-222-08336-3

I. ①云… II. ①云…②云… III. ① 云南省 IV. ①F327.74

中国版本图书馆CIP数据核字 (2011) 第 号

责任编辑 王 梅 王比湘

装帧设计 王光海 蔡志欣

责任印制 段金华

书 名 | 史前易学——人类文明起源的百科全书

作 者 | 黄懿陆 著

出 版 | 云南出版集团公司 云南人民出版社

发 行 | 云南人民出版社

社 址 | 昆明市环城西路609号

邮 编 | 650034

网 址 | www.ynpph.com.cn

E-mail | rmszbs@public.km.yn.cn

开 本 | 787 × 1092 1/16

印 张 | 46.25

字 数 | 820千

版 次 | 2011年11月第1版第1次印刷

印 刷 | 昆明富新春彩色印务有限公司

书 号 | ISBN 978-7-222-08336-3

定 价 | 198.00元



作者一家

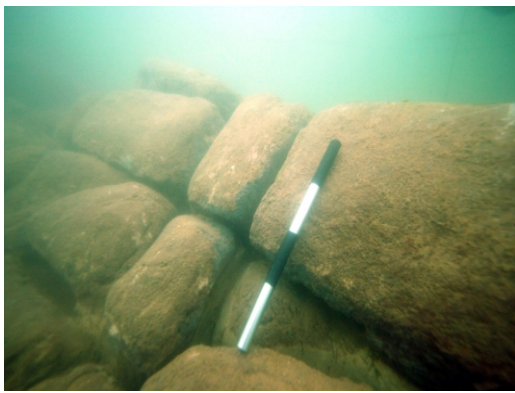
黄懿陆，生于云南省富宁县的一位百越民族后裔。1978年考入云南民族学院汉语言文学系就读；1982年2月，毕业分配到中共文山州委办公室工作。先后担任文山州委办公室秘书、秘书科长，文山州文学艺术界联合会秘书长、副主席，文学期刊《山梅》、《含笑花》的主编；1991年10月调到云南省政协工作。曾任云南政协报社编辑部主任、副总编辑、总编辑；云南省政协常务副主席秘书、研究室综合处处长等职，现在云南省政协民族和宗教委员会工作。出版过文学著作《龙山女》、《古林幽思》、《风雨征程》；出版的历史文化著作有：《壮族文化论》、《滇国研究》、《滇史散论》、《滇国史》、《中国先越文化研究》、《〈山海经〉考古》、《人类文明溯源》、《商族源流史》、《史前易学》、《中华布洛陀神史》等。2006年开始研究易学，并把易学引入文明起源及其历史文化研究，在殷墟卜甲上发现易经原始筮法，根据抚仙湖水下遗址人工使用金属器篆刻在石质构件上的日月为易图像，结合抚仙湖北岸学山遗址、昭通绥江新滩岩画、文山大王岩画发现的数字易卦，提出中华易学诞生于远古云南，是社会、自然科学起源的奠基石，是人类文明起源至春秋战国时期之前的统治性学说。《中国易学起源的考古证据》获26个国家和地区参加的第13回世界易经大会唯一最高论文金奖，著作《中国文明起源》亦获金奖，同时获第13回世界易经大会学术委员会颁发“世界易经学术杰出成就奖”，并被授予“世界著名易经导师”称号。系中国壮族作家创作促进会副会长，云南当代文学研究会副会长，云南孔子学术研究会副会长，云南抚仙湖与世界文明研究会副会长，壮学研究委员会副会长，国际易学发展研究院副院长，云南中华周易研究会顾问，云南大学考古研究中心和文山学院客座教授。



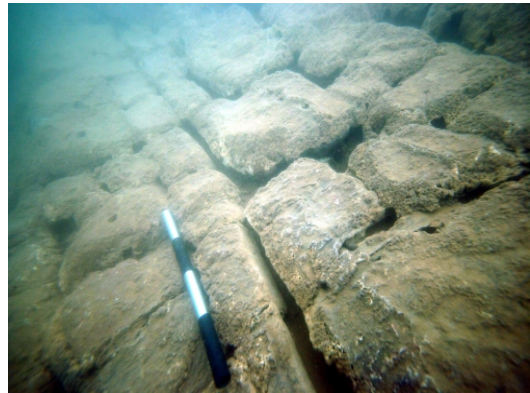
抚仙湖水下石质建筑物顶部（局部）



抚仙湖水下建筑物的表面结构之一



抚仙湖水下建筑物的表面结构之二



抚仙湖水下建筑物的表面结构之三

鸟或鸡爪代表数字易卦的计数方法来自鸡或鸟的卦象, 表明鸡或鸟卦是数字易卦的源头



抚仙湖北岸学山遗址出土的疑似陶范上的鸡或鸟爪与数字易卦图像

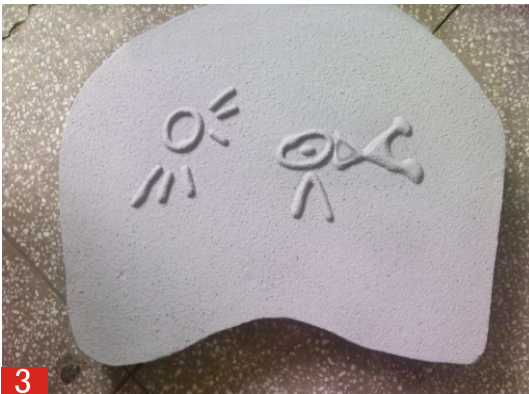
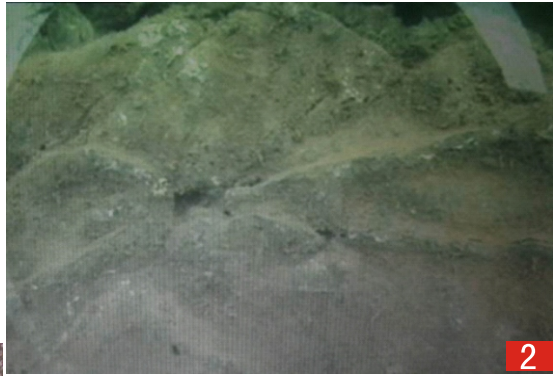
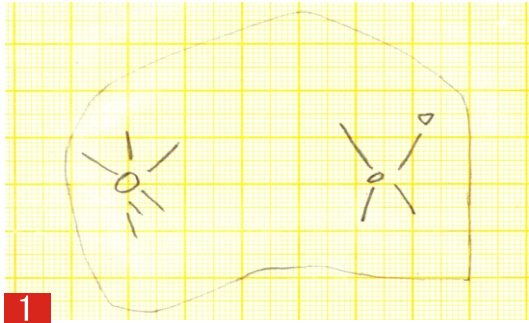


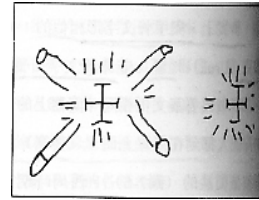
图1 :潜水探秘人员在抚仙湖水下参照人工使用金属器雕琢石质构件描绘的日月图; 图2 :抚仙湖水下遗址拍摄的日月图之月亮局部; 图3 :校正后的日月图模型。月亮圈内阳雕一点代表女性生殖器, 旁边凹凿的三角表示女性生殖器。两根男性生殖器交合成阳雕三角代表太阳向月亮发光。代表男女性生殖器、日月、奇偶数的阴阳三角呈“ \times ”形状。



两河流域苏美尔人月神之女伊兰娜接受男性生殖器代表的太阳反射光芒。



委内瑞拉原始社会版画中的日月人图, 月亮通过男性生殖器反射太阳光芒。



墨西哥玛雅人阴阳图接受男性生殖器代表的太阳反射光芒。



古埃及人的遮羞部位为两个三角形组合的阴阳裙(裤)。



图1 : 近东雕塑生育女神生殖器部位为三角形; 图2 : 阿卡德人雕塑女神生殖器部位为三角形; 图3 : 赫梯人雕塑女神生殖器部位为三角形。



地中海流域出土的两个三角生出的男性生殖器雕像。



匈牙利出土公元前5000年的农神雕像,生殖器部位上有两个三角形。



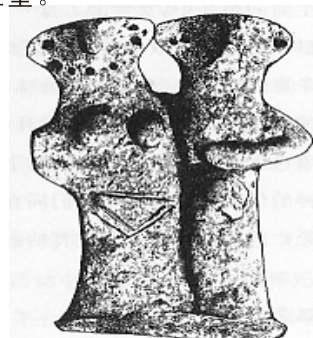
湖北省出土“中国最早太阳神”（公元前5800~前4700年）三角形生殖器上有小三角形的石刻像。



抚仙湖水下遗址人工使用金属器在石头上篆刻的三角符号之一。



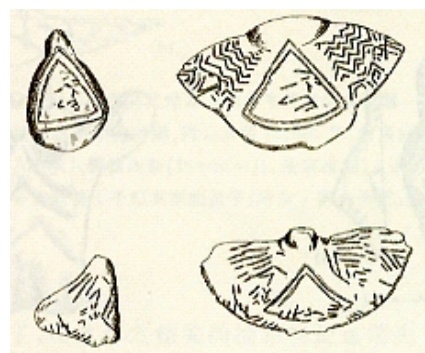
欧洲出土公元前6200年的局部人体生殖器部位为三角形雕塑。



欧洲出土公元前5000年的陶俑生殖器部位为三角形。



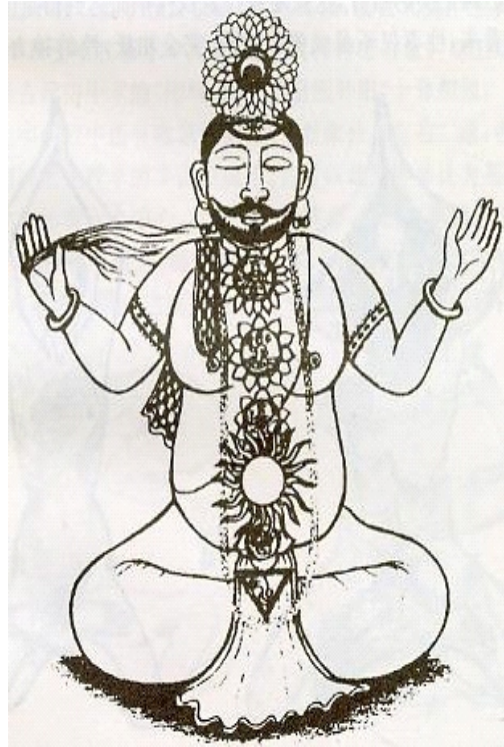
抚仙湖水下遗址人工使用金属器在石头上篆刻的三角符号之二。



出土于乌克兰杰纳河属巴尔干文化的陶质三角形,时间约在公元前18000~前15000年。



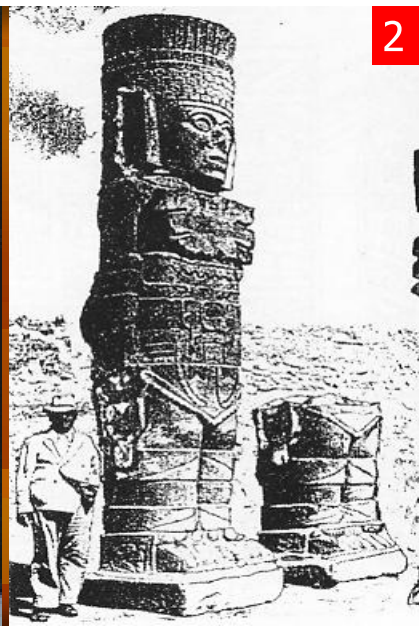
印度恒河流域出土的青铜非洲舞女,其生殖器部位为三角形。



印度教瑜伽男性人像生殖器部位为三角形。

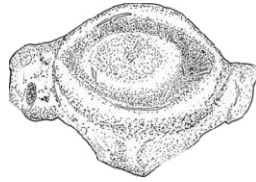


图1: 陶质玛雅人像生殖器部位为三角形扣饰; 图2: 出土于墨西哥图兰的石桩玛雅人像生殖器部位为三角形。





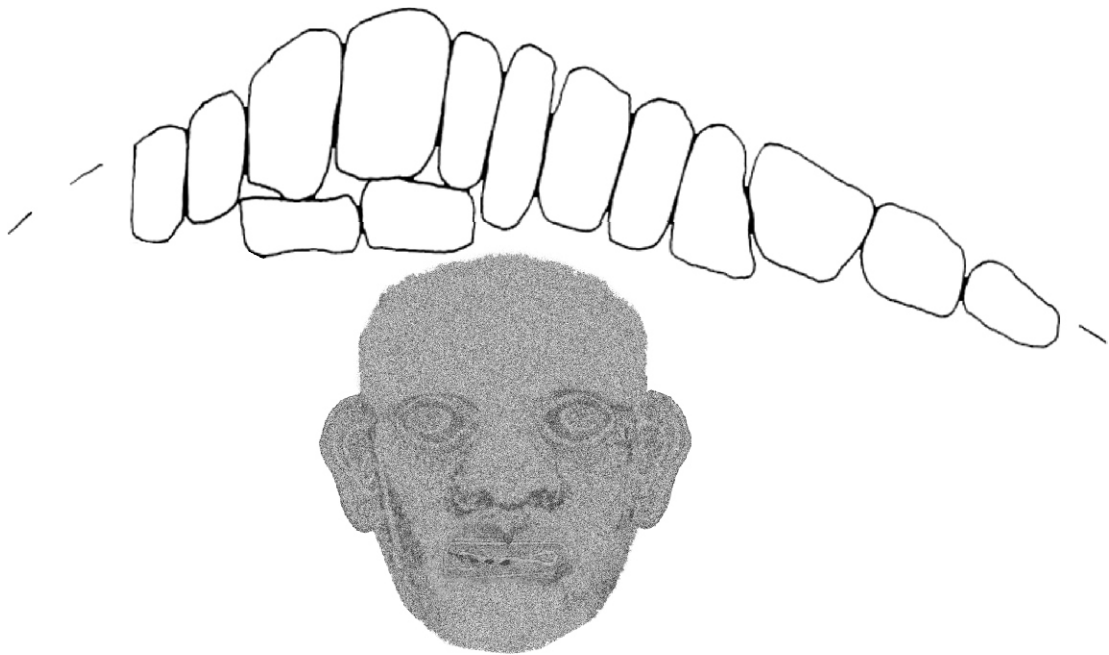
耳朵



眼睛



嘴唇部位可以看到“X”形状。



据抚仙湖水下遗址人工使用金属器雕琢的眼、耳、嘴石质构件,加上鼻子构想的镶嵌在三角形建筑上的主神像。



云南文山大王岩画两巨人和小人神像,嘴部为两个对称三角形,呈“▽▽”形状。



半坡人面鱼纹之一: A_{1a}(1)式

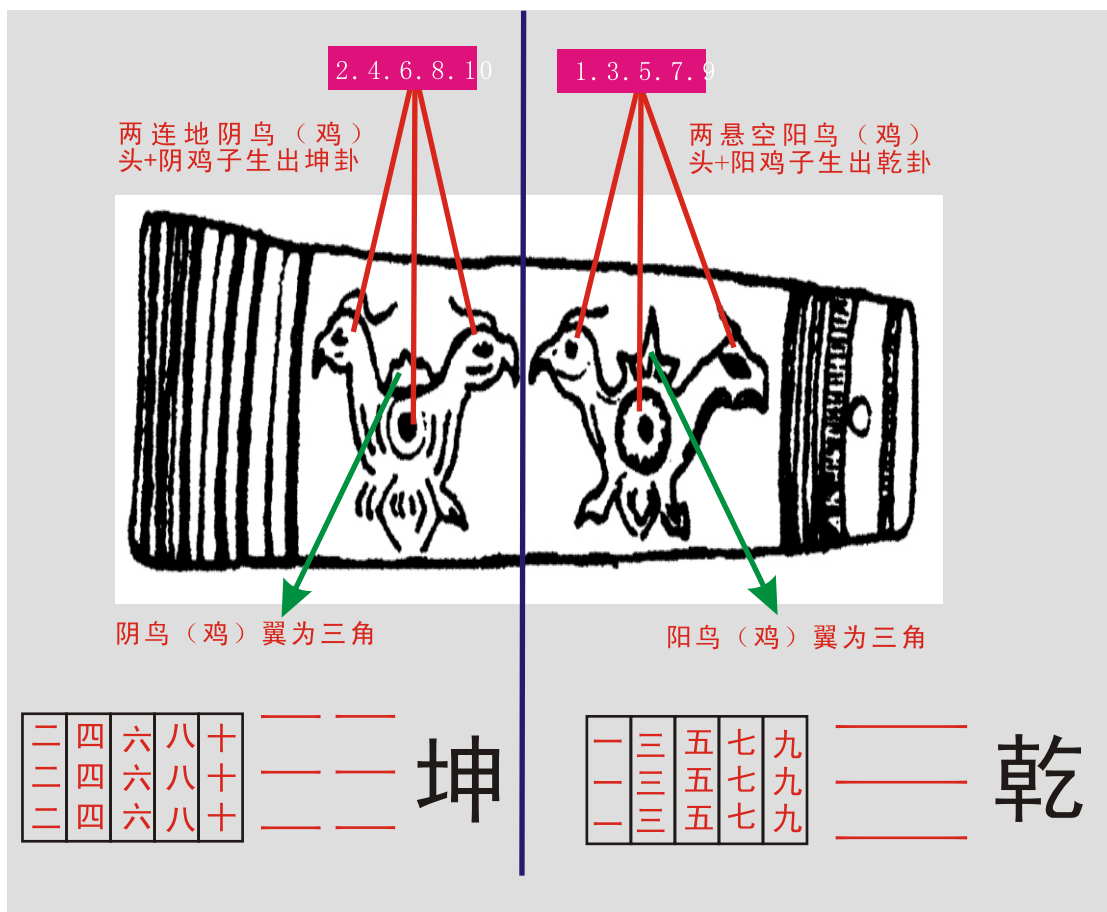


半坡人面鱼纹之二: A_{1a}(2)式

仰韶文化“鱼人纹”嘴部为两个三角形,呈“X”形状。

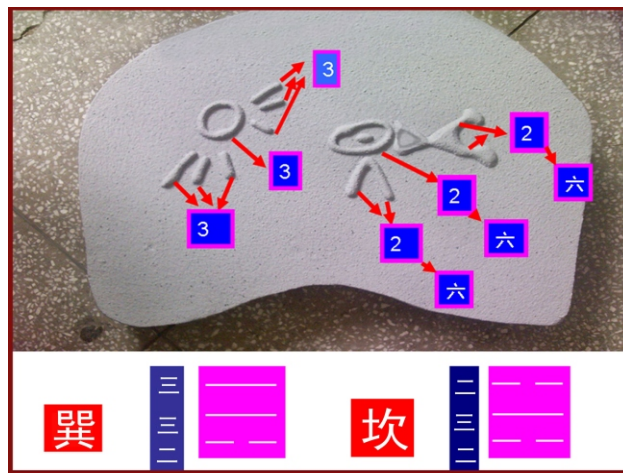
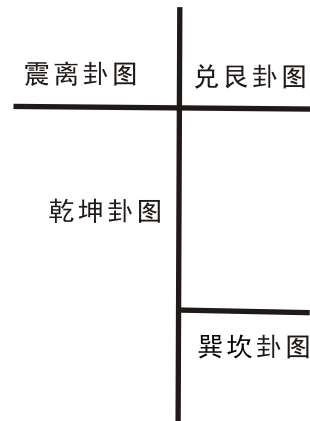
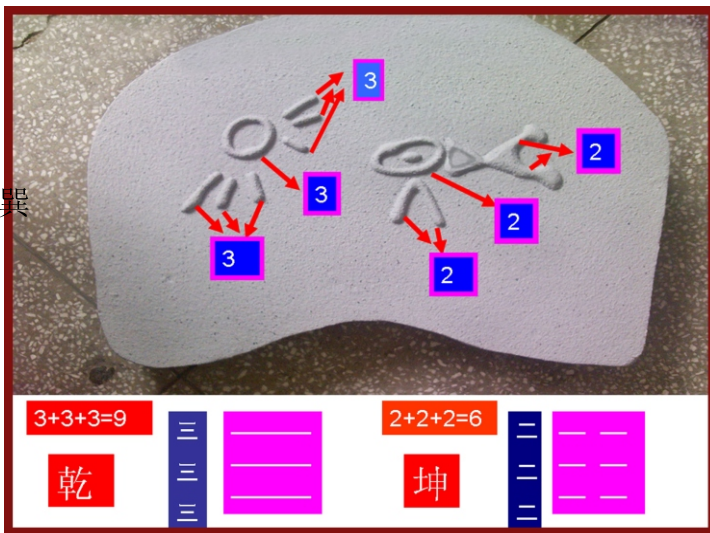
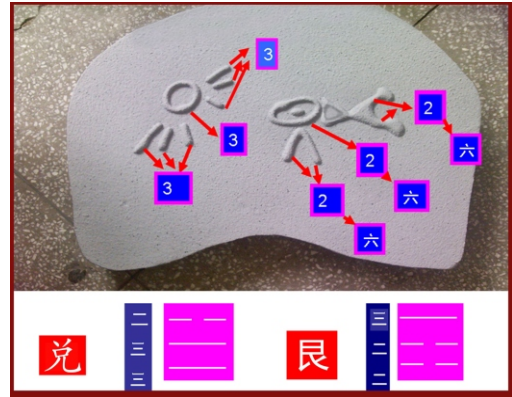
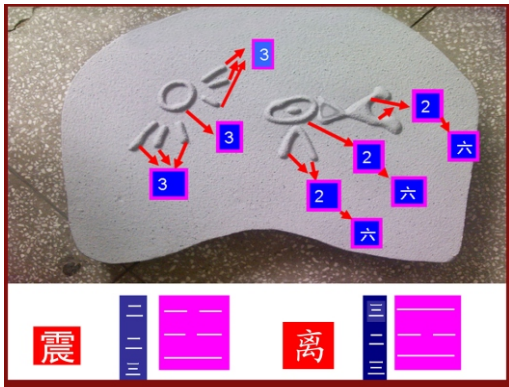


河姆渡文化遗址出土的“双鸟朝阳”图实际上是阴阳鸡卦图，骨制图中对称的三个洞，经连线后是两个对称的阴阳三角形。



河姆渡文化遗址出土的八卦图

抚仙湖水下遗址人工使用金属器在石质构件上篆刻的日月为易生成数字易卦到符号卦的八卦演示图



前 言

研究易经，也就是研究《周易》，大可不必研究史前易学。但是要想知道易学起源的真相，研究易学源于巫术还是科学，特别是研究易学是否“大道之源”，那就离不开史前易学的研究。否则，我们既不知道国学的起源，也不知道易学与世界学、宇宙学客观存在的天然联系。

目前，易学的研究已经陷入困惑且难自拔的境地。由于研究《易经》的路径不同，得出的结论也就有异。有的把《易经》的地位提得很高，认为是“六经之首，大道之源”，集我国哲学、自然科学、社会科学、艺术等领域于一体。一些学者却嗤之以鼻，认为《易经》因为《十翼》的关系，只是沾上了一些哲学原理，稍微提高了一下《易经》的地位而已。总体而言，《易经》本质上还是一部占筮之书。金景芳先生在《周易讲座》中说，“最初，它的确是地地道道的卜筮。然而，经过发展以后，由于发生了质变，于是有了哲学的内容”。^①更多的人认为《易经》的地位很高，内容很重要，即便不是学术殿堂当中唯一最高元典，也与其他经典著作并驾齐驱。这样的判断虽不致谬，但却陷入盲人摸象的窠臼，故而就有可能得出以偏概全、似是而非的结论。就史前易学的巨大内涵而言，至今没有任何学者看到庐山真面目，没有把话说到点子上。

为什么说学者对《易经》的评价没有说到点子上，乃是因为他们的理论依据来自《易经》的卦爻辞或《十翼》。譬如，说到《易经》包含着生物学的依据是：第53《渐》卦中有“鸿”的爻辞，讲的是大雁在长途迁徙过程中对地理的分析，以此象征事物发展过程中的复杂变化；又说第28《大过》卦指的是生物返老还童的罕见现象，依据也是爻辞；还有说到《丰》卦讲的是太阳被遮挡之后出现的天文日食现象；《姤》卦讲的是陨石自天掉落之后的自然现象，以此认为《易经》与天文学有关。说《震》卦、《复》卦是对地震的详细描写；说《坤》卦、《小畜》卦是对气象学的论证，等等。可是，在卦爻辞没有出现之前的数字易卦，根本就没有文字。面对只有6个数字组成的易经之爻，内涵是什么？怎么解读？它的内容是否与文字《易经》一致？倘不一致，为何阴阳爻相同？就像我们现在住的高楼大厦，古人无房时住的草棚岩洞，时代不同，面临的环境和享有的条件就不一样，但绝不能认为远古时期的人类就没有住处。不要

^① 金景芳：《周易讲座·序》，广西师范大学出版社2005年版，第1页。

自欺欺人地认为原始《易经》就是我们今天看到的这个样子，出土文物证明，至少在6000年前，无字《易经》也就是数字易卦就已经出现。人们对阴阳的认识也不是自文字《易经》出现之后才开始的，以奇偶数字代表阴阳爻数字易卦的出现，意味着远古人类对阴阳的认识非常到位，只是表达或记录的方式不同。换言之，远古时期的《易经》使用数字为爻；通行本《易经》使用符号为爻。没有远古时期数字易卦的奠基，就没有符号卦《易经》的出现，更没有《十翼》的诞生。他们之间的因果关系环环相扣，谁也无法将它们截然分开。考古发现数字易卦以后，基本没有学者对其起源进行研究。之所以没有研究，乃是他们只能进行文献之比，文献之比的基础是文字出现之后的事。而易学和数字易卦出现初期，中国还没有出现文字，当时的易卦，都是从一到十这十个奇偶数字的组合。数字易卦的出现，超出了一些学者认为《易经》之数源于二进制的认识，表明《易经》起源于十进制制，二进制只是《易经》阴阳奇偶的代称。数字易卦的出现，说明《易经》以数为基础，数是科学计算的基本依据，揭示了《易》的本源为科学，不是巫术。云南抚仙湖水下遗址人工使用金属器篆刻在石质构件上日月为易的图案证明，数字的起源与易学的出现同体共生，相辅相成，不分彼此。远古人类的易学观，直接促成了书写数字的诞生。没有人类的阴阳易学观，就没有书写数字的出现。远古人类在生活实践中缔造的易学阴阳思想是书写数字出现的催化剂，没有易学思想作为人类社会的行动指南，就没有书写数字的出现，也不会触发文明起源的基因。研究文明起源的基因，需要寻找到能够证明其起源的载体。在我们这个广袤无垠的宇宙，天地之间存在这样的载体吗？创造文明的人类会留下他们智慧的痕迹吗？会的，我们的祖先既然创造了文明，承接了历史，就一定会留下痕迹。古往今来，“我们生活的宇宙从何而来，又将走向何方”；“人从哪里来，要到哪里去”等涉及人生意义和本质的重大问题，一直是学术界苦苦追寻的重大课题，却始终没有寻找到令人满意的答案。通过易学思想孕育的书写数字诞生以后，我们的祖先便以数字易卦来询问和回答。文字诞生以后，人们便以记录传说和符号易卦及其卦爻辞来回答。考古学诞生并引进中国以后，学术界意识到，仅仅依靠文献，已经不足以证明以往的历史事实真相，所以，必须依赖考古，才能基本复原出当时的历史事实。数字易卦，就是在考古研究的过程当中发现的，经过认真探讨，基本确认了符号易卦的基础就是数字易卦。

冬去春来，年复一年，学术界对数字易卦的认识自20世纪80年代至今，已经30年了，数字易卦出现的历史至少也有6000年了，我们对易学因何起源至今仍然不得而知，对数字易卦的筮法更是茫然。就像庄稼依赖什么种子生长出来，我们根本不知道。我们得到的只是秋天收获的快乐，却不知道春天播撒入土的种子模样。由于一直没有寻找到丰硕成果的籽种，我们便在这个丰硕成果的基础上研究。但任凭怎么研究，原种一直没有找到，我们能够知道原种的真相吗？看不到，只有靠猜。古人在猜，不断地提出他们的一些看法。今人也在猜，由于猜不到，只有以古人的想法作为自己的

依据。但是，历史真相不是演义，而是事实的基本过程。古人没有猜出来，今人如果不是凭据考古，只是在古人猜测的基础上发扬光大，正确结论永远是得不出来的。就我的研究来看，易学起源的真相来自两个方面：一是易学凭借什么起源的真相，二是人类如何表达易学思想，以何种方式进行对接，并进行合理传承的真相。二者之间的关系是人和神的关系。易学是人类了解自然、社会、人生和宇宙万物，在此基础进行天人合一的学说。因此，易学的表现形式是人神沟通交流的一个过程，其所依靠的途径，就是神的代理人采取什么手段和天神进行合理对接。具体而言，就是使用什么筮法，进行人和神之间的对话。迄今为止，学术界并没有解决这个问题。一些人出于解释未知社会、认识未来人生的目的，以巫术来作为人神之间的媒介，乃至取代《易经》。特别是汉代的占卜者借助易学的阴阳原理，研究出了一套号称易学并深得当时统治者赏识和支持的巫术之道，一直影响到了今天。

易学主要有两种学派。一种是江湖派。他们基本上不看《易经》，有的甚至对八字、风水、姓名都不懂，凭借的是没有用到正道上的聪明头脑和三寸不烂之舌，在社会上进行非常低劣的迷信活动。其中稍有文化的人，可以看懂一些书，研究一些问题，写出一些文章或出版一些著作。但是，他们对《易经》并没有真正的研究，其所研究的只是一些用于解释《易经》的巫术著作，他们对《易经》基本知识的了解也来自这些巫术著作，便以国学大师自称，认为国学就是以八字命理为基础，颇得一些层次较高迷信人群的赏识。于是，这些背离易学真谛的“大师”捧着巫术占卜的衣钵，成为较高层次迷信人群进入“易学”领域的实践者和传播者，在社会上兜售一些与真正《易经》无关的知识，主要目的还是以聚敛钱财为主。易学上的另一种流派，姑且称之文字学派。在易学真相没有搞清楚之前，他们也不在乎是否可以搞清楚，就常常高谈阔论，引经据典，说东道西，以为只有他们才知道《易经》的真相，认为易学大师的桂冠非己莫属。他们当中大多数对《易经》都有独到的见解和研究成果，但是不能应用到现实生活当中。搞应用的人能够看懂他们著作的并不太多，况且也无兴趣。其实，这些文字学派研究的只是文字《易经》，对于数字易卦的起源，对《易经》起源于无字时期的真实情况，他们不但不清楚，并且不屑一顾。所以，他们的研究往往带有片面性，没有道出《易经》的真谛。难怪金景芳教授有这样的看法：“应该说，真正了解《周易》的，只有下述两种人。一种是作《易》者，即孔子在《易传》里所称道的‘古之聪明睿智神武而不杀者’。另一种是学《易》者，‘晚喜《易》’，‘读《易》韦编三绝’，著成《易传》的孔子”。^①

按照金景芳先生的观点，知道《易经》的就只有伏羲和孔子。研究《易经》者，谁敢和伏羲、孔子论资排辈，平起平坐画等号呢？这等于在说，《易经》研究以来，

^① 金景芳：《说易》，载《史学月刊》，1985年版，第1期。

人们只是知其皮毛，真正内涵没有谁懂。此说也是易学界之悲哀，因为易学诞生以来，没有人知道数字易卦或符号卦《易经》使用何种筮法。《易传》把《易经》的原始筮法理解为“蓍草占”，但已被考古出现的数字易卦证实为错误之说。由于不知道《易经》的原始筮法，于是就出现了许多解释《易经》筮法的巫术之作，从此诞生了不知《易经》原始筮法而自立门户的“易学大师”，也就不奇怪了。“汉代初年传《易》的主要是传卜筮一派的东西，特别是孟喜、京房等人，传的就是卜筮。汉人迷信，他们研究《周易》是为了占卜、算卦。而《周易》本身不能用作算卦，他们就给《周易》加上了‘卦气’、‘纳甲’、‘爻辰’这些原来没有的东西。加上这些东西，《周易》就可以用来卜筮了。这就是所谓的汉易，汉易的目的就是卜筮。汉人不仅讲《周易》要卜筮，讲《尚书》洪范五行，实际也是要卜筮，讲《春秋》灾异，也是卜筮，甚至齐诗讲五际六情，也是卜筮。不过汉人也并不都是一种观点。《汉书·艺文志》八《周易》列在《术数略》中，又列在《六艺略》中。列在《术数略》，表明把《周易》看作卜筮之书。列在《六艺略》，表明把《周易》又看作经书，是讲思想的”。^①

由于对《易经》原始筮法的无知，各种巫术流派彼此都是只知其然，而不知所以然，所以《易经》就被归入玄学，让人坠入云里雾里，蒙着厚厚历史尘垢的面纱，从来就没有人能够揭开。其实，玄学在人的认知功能里天生就有，不是后天的东西。“人是有灵性的。人是这个世界上唯一具有灵性的动物，他的天赋觉悟远高于一般动物，更远高于植物”，“我们讲玄，希望恢复人天生知道的能力，在人性不足之处补全它，如在科学之上增加玄学、幻学，在理性之上启发感性、灵性，在知觉之上发达感觉、直觉。目的在于我们不仅能知识，而且能知道；不仅知道有，而且知道无；不仅知道目标，而且知道命运……”^②易学，就是启发人生玄学功能和智慧的学问。上个世纪，殷墟卜甲的发现，道出了《易经》原始筮法的真相，但这个真相却出现在考古学家和易学研究者理解和掌握的知识范围之外，所以，易学研究的进程仍然停留在对原始筮法无知的水平上而止步不前。有人统计自先秦两汉以来，有关《易经》的著述不下3000种，其中仅历代注释就达1000多家。清代由于文字狱厉害，学者只好去钻故纸堆。这一时期，出现了史学考据派研究易学的热潮，清代入关后的267年中，一共出版了1394种易学类著作。20世纪90年代，山东省图书馆对易籍总量进行了调查，结果是：据历代书目统计，见于著录的民国以前的易籍总数约为6000种。但是，由于《易经》起源的根本原因和原始筮法无人知道，这些著述仍然不能反映《易经》的真实内涵，甚至可能偏离了《易经》的真正本源。

① 金景芳：《周易讲座·绪论》，广西师范大学出版社2005年版，第5页。

② 曹世潮：《玄·目录》，东方出版中心2010年版。

时下，大师最多，特别是易学大师更多。易学界不仅出现了许多的易学大师，甚至易学泰斗、易学研究终生成就奖的称谓也出现了。如果说得了易学研究的“终生成就奖”，是不是易学研究就到顶了，易学研究的问题在获奖者面前悄然离去，不再存在了？在不知道或没有寻找到易学的原始筮法之前，我认为大师还是少称为好，特别是不知道易经的真相之前，何来易学研究的“终生成就奖”呢。易学大师出现的多，易学研究的成果多，乃是易学研究的路径很多，不管选择那个角度，都可以入门。但是，说是入门，乃是因为人们尚不知道易学的原始筮法，于是就根据易经的阴阳和五行原理，研究出自己独特的筮法，以解决无法占筮的问题而已。就这样，《太玄》《诸葛神算》、《梅花易数》、“四柱八字命理”、“六壬预测”、“玄空飞星”等等一批介绍巫术的书籍纷纷出笼，误导了人们对易学的理解，以为这些书籍就是易学，其实它们代表的仅仅是一种筮法，表示的是作者对易学的一种非常偏执的理解，力图使人们认为易经的阴阳学说就是算命，就是占卜和看风水找龙脉等一套迷信或狭隘的东西，根本不知道易学是自然科学和社会科学的理论指南。一些学者认为，《易经》是巫术，其之所以和科学、哲学挂上钩、有联系，乃是因为《易传》出现之后。他们并不仔细思考，抛开其他不说，仅是数字易卦的历史，在抚仙湖水下遗址没有发现之前，就可以追溯到6000年之前，而且六爻数卦已经出现，可见易学理论非常成熟，64卦的基础已经打好，尽管没有看到文字，但是，数字易卦的组合形式是数字，数字的产生是人类文明史上的一个创举，数字是科学计算之基础。古希腊数学家、哲学家毕达哥拉斯认为数是普遍的始原，整个宇宙存在着数的和谐体系。他把数当成“众神之母”，世界“万物皆数”，“数是万物的本质”，是“存在由之构成的原则”及自然界中对立性和否定性的原则。有人认为这太神秘化。但是，我认为毕达哥拉斯只是说出了真理和事实，一点都没有错。易学以数字的形式出现，我们能够说易学仅仅代表占筮吗？

其实，《易经》非常简单，一句话就可以将其概括：“一阴一阳之谓道”。同时，《易经》也很复杂，乃至被人当成“玄学”而不得其解。因为易学是一切学问的总和，所以，《易经》非常伟大，世界上的一切真理学说都来自易学的阴阳学说，古之诞生的易学历久而弥新，并且继续指导着我们去了解 and 探秘整个宇宙。此外，易学还是一门平常的学问，无时不在我们的生活当中出现，帮助历史延续新的进程，引导人们走完自己的一生。当你生气而不能自拔，有人对你进行劝解，让你消气，就是易学在起作用。在科学上，简单一点的就是：有螺丝，就要有螺母；有奇数，就有偶数，就是易学。在军事上，敌进我退、敌驻我扰、敌疲我打、敌退我追，等等，亦是易学。在生活生理道德方面，生死、上下、来去、高低、宽窄、大小、出入、哭笑、多少、美丑、好坏、吉凶、福祸、香臭、愚智、高尚和低劣等等，也是易学。在天文地理方面，天地、日月、山水、明暗、风雨、热冷、寒暑、早晚、旦夕，等等，也是易学。一张一弛，南辕北辙，天堂地狱，天诛地灭，龙腾虎跃；君臣，父子，老少、文武，人神之间，人鬼之间，刚柔

相济，弱肉强食，等等，都包含着很深的易学哲理。所以说，易学是自然科学的指南针，是社会科学的奠基石。易学存在于人民群众的日常生活当中，并不断被总结成为经验代代相传，伴随着人类走向未来。易学在完成推动文明起源的历史使命之后，其先进思想就潜移默化于自然和社会科学的基本原理当中。然而，易学本身先进的计算方法就不免为巫术所利用，将其推波助澜走向糟粕的泥淖。在易学没有寻找到原始筮法的前提下，易学被巫术占卜者故弄玄虚，曲解成为了一门行正道者所不齿的复杂“学问”。由于是歪理邪说，其又披着“易学”的外衣为天天在践行易学思想的人们所不知，一味认为巫术占卜就是易学。长期以往，学术界也不知道易学出现的真正价值何在？认为易学的主要表现形式就是巫术占卜，而不知占卜之初易学乃是统筹一切的文明基因。从古至今的当权者，一直不知道易学的真相内核，其实就是无神论和有神论合二为一的产物。他们认为易学代表的就是巫术占卜，无神论者一直视其为洪水猛兽，都是不知道易学真相使然。简言之，易学分为简单和复杂两种，有科学和变种之分。科学之易学：指的是在生活当中的易学非常简单，指导学术研究的易学就非常复杂；变种之易学：我们把易学理解为科学时就非常简单，被巫术占卜人士利用之后就非常复杂。

在研究 20 世纪 80 年代殷墟卜甲上出现数字易卦和鸡卦，并将卜甲出现的鸡卦与民间流传鸡卦进行比较研究的基础上，我独自进入了远古云南抚仙湖水下遗址人工镌刻在石质构件上日月为易图案的深层次研究，不仅了解到抚仙湖水下遗址出现的历史背景，还发现了易学起源的真正原因，从殷墟卜甲上知道了《易经》真正的原始筮法就是鸡卦占筮法。考古证实，中华易学在史前时期就开始出现。在远古云南出现的中华易学，对世界文明的起源起到了唯一的历史推动作用。易学的阴阳理论是中华和世界文明起源的指路明灯，是自然科学和社会科学起源的奠基石，是国学、世界学和宇宙学不断发展的原动力。因此，我把这一发现写成了一本书，提供给学术界和广大读者鉴定。

黄懿陆

2010 年 12 月 22 日写于翠湖家中