

目 录

第一篇 基础篇	1
第一讲 人类的居住地与地理环境	3
1.1 聚落的形成	3
1.2 城市的区位因素 一	16
1.3 城市的区位因素(二)	27
1.4 城市化	40)
1.5 城市化过程中的问题及其解决途径	51
“3 + X”高考地理命题考向分析	62
本讲地理综合能力测试	71
第二讲 人类活动的地域联系	78
2.1 人类活动地域联系的主要方式	78
2.2 交通运输网中的线	91
2.3 交通运输网中的点	101
2.4 城市交通运输	110
2.5 电子通信	120
2.6 商业中心和商业网点	129
2.7 国际贸易和金融	139
“3 + X”高考地理命题考向分析	151
本讲地理综合能力测试	160
第三讲 人类面临的环境问题与可持续发展	170
3.1 环境问题的表现与分布	170
3.2 环境问题产生的主要原因	183
3.3 可持续发展	197
3.4 中国的可持续发展道路	208
“3 + X”高考地理命题考向分析	220

本讲地理综合能力测试	232
第二篇 3 + X 综合应用篇	239
一、城市与交通的综合应用	239
二、城市与环境的综合应用	242
三、交通与环境的综合应用	245
四、环境与可持续发展的综合应用	247
综合训练题	249

第一篇 基础篇

聚落、交通、环境,都是人文地理学的重要分支,是当代人们关注的重要课题,也是近年来高考地理的重要组成部分。

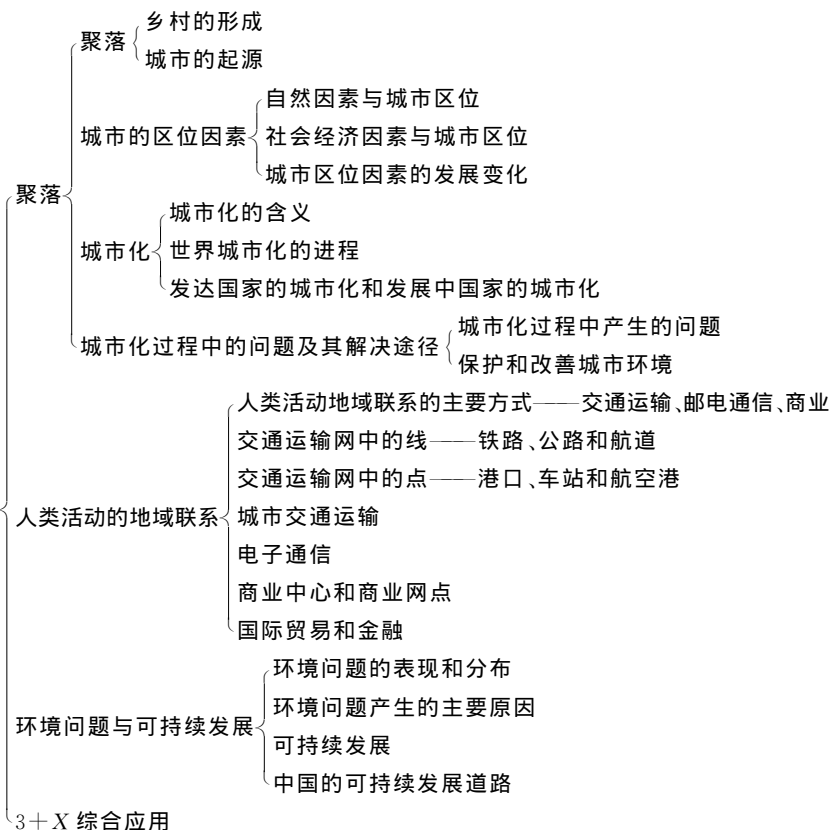
聚落,是人类各种形式的聚居地的总称。它不单是房屋建筑的集合体,还包括与居住直接有关的其他生活设施和生产设施。一般可将聚落分为乡村和城市两大部分。乡村是以农业活动、农业人口为主的聚落,规模小;城市是以非农业人口为主的聚落,规模较大。城市是一种复杂的动态现象,是第二产业和第三产业集中的聚落,是人类文明的结晶。它的兴起和发展受自然、经济、社会和人口等方面因素的影响。不同历史时期,不同的地区,不同的社会经济发展水平和发展速度,不同的人口分布和迁移特点,都对城市的发展速度、性质、规模、空间组织等产生影响。城市化是农村人口向城市集中的过程。城市化与农村现代化和农业现代化是相辅相成的。城市化的过程也是城乡差别、工农差别、体力劳动和脑力劳动差别缩小的过程。在城市化水平迅速提高的今天,我们不断探索城市化的特征和问题,正确解决和处理城市活动与资源开发、环境保护等方面的关系,进而更好地为经济建设服务。

交通运输是实现人和物位移的主要手段。人类的生产和生活离不开交通运输。现代交通运输有铁路、公路、水路、航空和管道五种主要运输方式。在交通运输生产布局中,无论是交通运输线网的布局,还是运输任务在各种交通运输方式间的合理分配,都必须全面考察各种交通运输方式的技术经济特点及其功能。不同的运输方式,有不同的技术经济特征。要提高经济效益,就必须选择恰当的运输工具和合理的运输线路。随着城市人口的增多和汽车的增加,城市交通问题日益突出。解决城市交通问题要进行城市交通问题的综合治理和加强城市交通设施的建设与管理。

环境问题与可持续发展问题,是人地关系中的核心问题。环境问题是人地关系矛盾的表现,可持续发展问题是寻求的答案。当前,环境问题已从地域性走向全球性,成为当今人类面临的重大问题之一。环境问题的实质是发展问题。人类与环境之间有着密切的关系。人类对环境的破坏和影响已为世人所瞩目。保护环境和资源是可持续发展的核心。解决环境问题的根本出路在于科学技术

的进步。只有大量先进、科学的生产技术的研制、应用和普及,才能大幅度降低单位产品的能耗、物耗,才能不断开拓新能源和新材料,才能实现减少投入、增加产出的发展模式,进而减少发展对资源、能源的依赖性,减轻对环境的压力,实现人类同环境的协调发展,走可持续发展之路。

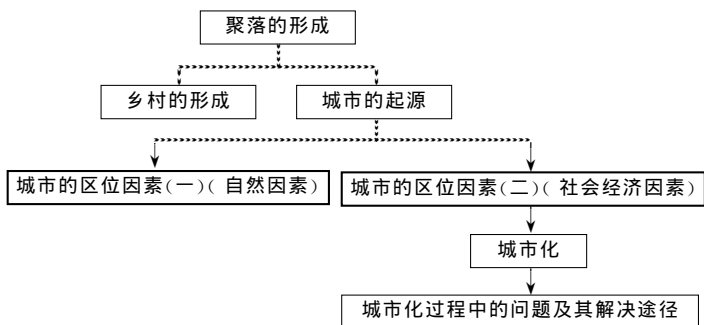
本书知识结构





第一讲 人类的居住地与地理环境

本讲知识结构



1.1 聚落的形成



重点难点归纳

重点 1. 乡村的形成; 2. 城市的起源。

难点 1. 村落的形成与地理环境的关系; 2. 早期城市的分布及其原因。

本节需掌握的知识 1. 乡村的形成; 2. 城市的起源及其形成条件。

知识点精析与应用

【知识点精析】

1. 引言: 聚落的概念和分类

(1) 概念: 聚落是人类各种形式的聚居地的总称。

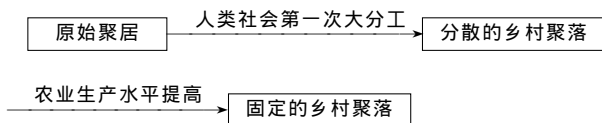
(2) 聚落的分类: 一般可分为乡村和城市两大类。

类型	人口主体	规模	形成早晚
乡村	农业人口为主	较小	较早
城市	非农业人口为主	较大	较晚

一般而言,城市是从乡村发展而成的。

2. 乡村的形成

(1) 乡村的形成过程



聚落的发展阶段	条件	生产活动	居住特点
聚居阶段	人类生存的本能和需求	采集和渔猎	巢居、洞居、穴隐
分散的乡村聚落	人类社会的第一次大分工	原始农业、畜牧业	半固定的原始棚舍
固定的乡村聚落	农业生产水平的提高	定居农业	固定的集团式聚居形式

(2) 村落的形成与地理环境的关系(可以从村落的形态上反映出来)

①河流较少的平原地区:地形比较完整、开阔和平坦,村落的平面形态多呈圆形或不规则的多边形。

河网密度较大的平原地区:村落沿河道伸展,其平面形态多呈带状。

②高中地理教材《呈多边形的村落图》中的村落平面形态为正八边形,其设计理念来自于中国古代的八卦图。另外,整个村落河道林木环绕,既符合古代风水理论关于聚落对地理环境的要求,同时河道环绕还具有一定的防卫功能。高中地理教材《呈带状的村落图》展示的是呈带状的村落,现代的村落不仅有沿河道伸展的,更多的村落沿公路线伸展成带状。

3. 城市的起源

城市是人类社会发展到一定阶段的产物,是一定地域范围内的政治、经济、文化中心,社会生产方式是制约城市形成和发展的根本因素。

(1) 城市出现的时间

城市和定居农业差不多同时出现,大约产生于公元前 5000 年至公元前 3500 年这段时间内。

(2) 城市出现的基本条件

城市的出现受多方面因素的影响,从社会文化角度看,城市的出现需要具备

两个基本条件：

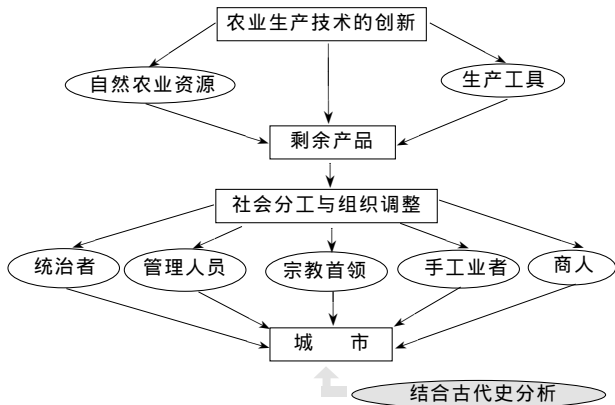
① 农业生产技术的创新

农业生产技术的创新,促进了农业劳动生产率的提高,使农业生产有一定的剩余产品,这是城市起源的物质基础。

② 劳动分工促进了城市的出现

第二次社会大分工,手工业和农业相分离,出现了直接以交换为目的的商品生产。当商品交换由偶然性发展为经常性时,便出现了固定的交易场所——集市。随着其规模的进一步扩大,集市就可能演变为城市。

城市的起源可用下图表示：



(3) 世界上最早出现城市的地区

世界最早出现城市的地区,是人类古文明兴起的地区,也就是早期农业生产发达的地区。农业的发展,使一些人得以从事工商、军事、文化、政治活动,而这些非农活动是城市显著的特色和根本的标志。

早期的城市,主要分布在中低纬度近海和大河冲积平原。中低纬度地区,气候温暖、光热充足;大河冲积平原,有肥沃的土壤和便利的灌溉条件,农耕业发展条件优越,能为城市提供大量的农副产品。因而早期的城市多分布在这里。这些地区主要有美索不达米亚平原、尼罗河谷地、印度河谷地、黄河—长江中下游地区、南欧和中美洲等地。

结合课本图 6.4 分析

【解题方法指导】

[例 1] 下面有关聚落的叙述,正确的是 ()

A. 聚落即房屋建筑的集合体

B. 聚落是人类各种形式的聚居地的总称

C. 聚落一般可分为圆形和带状两大类

D. 聚落作为一种人文景观,不受当地自然环境的影响

解析 聚落是人类各种形式聚居地的总称。它不单是房屋建筑的集合体,还包括与居住直接有关的其他生活设施和生产设施。一般可将聚落分为乡村和城市两大类。聚落作为人类适应、利用自然的产物,是人类活动的中心,是人类文明的结晶。聚落的外部形态、组合类型无不深深打上了当地地理环境的烙印。

答案 B

[例 2] 从社会文化角度看,城市的出现需要具备的基本条件是 ()

- A. 农业机械化的广泛应用,使劳动生产率大幅度提高
- B. 农业生产技术的创新,使农业生产有一定的剩余产品
- C. 第一次社会大分工,促进了城市的形成
- D. 第二次社会大分工,促进了城市的形成

解析 城市是以非农业经济活动和非农业人口为主的聚落。城市人口的生存离不开农业提供的基本生活资料,只有农业生产技术水平提高,才会有更多的剩余产品来满足城市人口的生活需要。第二次社会大分工,出现了以手工业、商业为主的非农业活动和非农业人口的聚落,即城市。

答案 B、D

应准确把握城市与其起源条件之间的关系

[例 3] 关于乡村的形成,正确的叙述是 ()

- A. 原始时代的聚居不利于当时人类的生存和发展
- B. 人类社会第一次大分工是乡村形成的历史条件
- C. 较早的村落一般都建在当时自然条件较优越的地方
- D. 较早的村落都形成于自然条件差的地方,所以不稳定

解析 关于乡村的形成,包括 4 个要点:①人类生存发展的需要。在人类早期的生产和生活活动中,人们发现共同生活在一起,可以利用集体的力量,开展互助合作,更好地实现防御、繁衍、获取资源等方面的目的,由此形成聚居。②乡村形成的历史条件。在人类社会的第一次大分工中,农业和畜牧业分离,人类开始定居,进入分散的乡村聚落阶段。③乡村的发展。随着农业生产水平的提高,乡村聚落逐渐稳定下来,规模和范围也逐渐扩大,形成了固定的、集团式的聚居形式。④村落的形成与地理环境关系密切,这不仅可以从村落的形态上反映出来,同时从已发现的古代村落遗址的分布上可以看出,最初的村落都建在自然条件优越的地方。

答案 B、C

【基础训练题】

一、单项选择题

- 人类的聚落一般分为两大类,除城市聚落外,还有 ()
A. 带状聚落 B. 乡村聚落 C. 团状聚落 D. 环状聚落
- 关于聚落的叙述正确的是 ()
A. 聚落是指房屋建筑的集合体
B. 上海市、周庄、宏村均为聚落
C. 随着经济的发展,各类聚落不断成长壮大
D. 聚落的形态由自然条件决定,与当地人的生活习惯无关
- 乡村聚落由流动到逐渐稳定下来,规模扩大主要是由于 ()
A. 人口不断增长 B. 房屋建筑水平提高
C. 农业生产水平提高 D. 牧业转变为种植业
- 关于村落的形态与地理环境关系的叙述,不正确的是 ()
A. 河流较少的平原地区,村落多呈圆形或不规则的多边形
B. 河流密度大的平原地区,村落多沿河分布
C. 为便于农作,聚落大多位于农耕区的中心地带
D. 南方丘陵区河流易泛滥成灾,因此村落大多沿山丘成团状分布
- 乡村聚落形成于 ()
A. 人类的采集和渔猎社会时期 B. 人类社会的第一次大分工
C. 人类社会的第二次大分工 D. 人类逐水草而居的时期
- 从社会文化角度看,城市的出现需要具备的基本条件是 ()
①人们生活条件的极大改善 ②农业生产技术的创新
③农村人口的大量聚集 ④劳动分工的促进
A. ①② B. ③④ C. ①③ D. ②④
- 世界上最早城市分布区除了尼罗河下游、印度河流域、黄河中下游外,还有 ()
A. 西亚的两河流域 B. 珠江流域
C. 北美洲 D. 亚马孙河流域
- 城市与乡村的主要区别是 ()
A. 乡村属于聚落,城市不属于聚落
B. 乡村对人类活动影响大,城市对人类活动影响小
C. 乡村是以农业活动和农业人口为主的聚落,城市是以非农业人口为主的聚落

D. 乡村的区域差异不明显,城市的区域差异明显

二、综合题

9. 如图 1-1,读“世界上最早出现城市的地区分布图”回答:

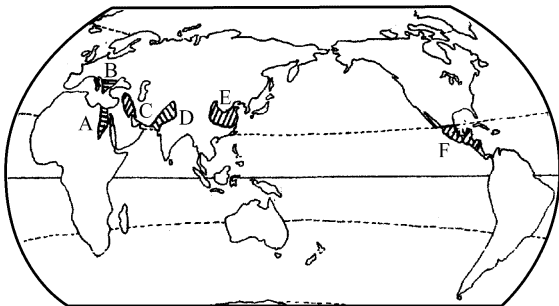
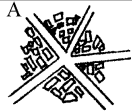
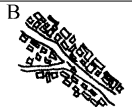


图 1-1

(1) 世界上最早出现城市的地区是: A. _____, B. _____, C. _____, D. _____, E. _____, F. _____。

(2) 世界上出现的第一批城市,多数位于 _____ 上,其主要原因是

10. 判断下列乡村聚落分布类型,并分析形成这种分布的可能原因。

村落示意图	村落类型	分布地区
	呈 _____ 形的村落	河流较少的 _____ 或 _____ 地区,地形比较 _____、_____ 和 _____,房屋密集地环绕聚落中心而建
	呈 _____ 形的村落	_____ 的平原地区,村落沿 _____ 伸展。目的是① _____; ② _____

【答案与提示】

1. B(一般可将聚落分为乡村和城市两大类,而乡村聚落又可分为集聚型村落和散居型村落。按村庄的延伸形式又可分为团状、带状和环状)

2. B(聚落不单是房屋建筑的集合体,还包括与居住直接有关的其他生活设施和生产设施。有的聚落在成长,也有许多聚落正在衰落。聚落形态与地理环境关系密切,但也受人们生活习惯的影响) 3. C(最初人们居住的是一种半固定的原始棚舍。随着农业生产水平的提高,乡村聚落逐渐稳定下来,规模和范围也逐渐扩大) 4. D(南方丘陵区,村落受耕地和水源影响,仍有许多沿河成带状分布) 5. B(人类社会第一次大分工是原始畜牧业和农业的分离。在漫长的采集和渔猎社会,人类经历过上百万年的穴居和逐水草而居的生活,尚未形成乡村聚落) 6. D(从社会文化角度看,城市的出现需要具备两个基本条件:一是农业生产技术的创新,促进农业劳动生产率的提高,使农业生产有一定的剩余产品;这是城市起源的物质基础;二是劳动分工促进了城市的出现) 7. A(西亚的两河流域是世界上最早出现城市的地区。北美洲和南美洲的亚马孙河流域都是发展较晚的地区。我国的珠江流域比黄河流域和长江流域的发展晚) 8. C(乡村和城市都是聚落,它们对人类活动都有很大影响。乡村和城市都有区域差异,相比较而言,城市的区域差异要小一些) 9. (1)尼罗河谷地 南欧 美索不达米亚平原 印度河谷地 黄河—长江中下游地区 中美洲 (2)河流中下游平原 世界上一些大河的冲积平原,由于肥沃的土壤和便利的灌溉条件,是早期农业生产发达的地区,能为城市提供大量的农副产品,同时使一些人得以脱离农业生产而从事政治、工商、文化、军事等活动。而这些非农产业的聚集和非农业人口的出现是城市出现的根本标志 10. A:圆形 平原 盆地 完整 开阔 平坦 B:带状 河网密度较大 河道 ①用水便利 ②交通便利(分析聚落示意图,从A、B两个村落布局和延伸的形状可以看出A为团状聚落,呈圆形或不规则的多边形;B为带状聚落,村落沿河道伸展。根据村落形态与地理环境的关系不难得出形成两种分布形态的主要原因)

地理特色平台

【教材拓展释疑解难】

1. 聚落与地理环境和人类经济活动有什么关系?

(1)地理环境对聚落的影响:聚落是人类适应、利用自然的产物,聚落的外部形态、组合类型等都深受地理环境的影响。

(2)人类经济活动对聚落的影响:聚落是人类利用、改造自然的产物,是重要的文化景观,它在很大程度上反映了区域的经济水平和发展水平和风土民情等。

(3)聚落对地理环境和人类经济活动的影响:聚落也对地理环境和人类的经济活动发生作用,城市聚落对经济的发展和分布更有巨大的影响。

2. 社会发展对聚落特征有什么影响？

社会发展阶段		聚落形态	聚落的特点
原始的采集、渔猎社会		巢居、穴居、逐水草而居(聚居形态)	分散、不稳定、有临时性,如北京周口店猿人就生活在天然洞穴中(聚居特点)
新石器时代第一次社会分工——畜牧业与农业分离		以农业生产为主的乡村聚落	由于耕作方式落后,此时的乡村聚落是分散的、半固定的。如陕西西安的半坡氏族公社聚落
阶级社会	农业生产水平的提高	稳定的农村聚落	呈团状或带状聚集,规模扩大,较稳定
	第二次社会分工——商业、手工业与农业分离	非农业人口聚集的城市聚落	人口和用地规模较大,逐渐成为一定地域范围内的政治、经济、文化中心

3. 为什么古代城市发展很不稳定,发展水平很低？

城市的形成和发展受生产力发展水平的制约。早期的城市,由于生产力发展水平低,自给自足的农村自然经济始终占统治地位,农业为城市提供的农产品较少,因此城市规模小,数目少,发展水平较低。另外,人类曾经在一些自然环境条件相对优越的地区建立城市,可是人类在对自然资源的开发利用中,采取了不可持续发展的模式,毁坏了自然生态系统,加之战争等人为原因,致使大多数古代城市沦于衰亡。

【能力型例题图解】

[例 4] 图 1-2 是我国 4 个地区的乡村村落,其中反映福建民居特色的是

()

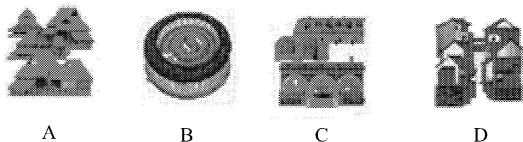


图 1-2

解析 我国传统民居各具特色,有明显的地域差异。A 图反映的是云南民居。这里的住宅防热、防潮功能显著,屋顶坡度大。B 图反映的是福建民居。在福建龙岩、永定一带有一种独特的民居——土楼。它是汉族客家人的住所。客家人迁徙此地后为防止与当地发生械斗袭击而建。土楼呈圆形,并掺有石灰

和砾石,墙厚1米,坚硬如石,历经二百年仍不塌。土楼有的高达5层,圆平面达70米,分为三环,房间可达300多间,中心为祠堂,供族人议事及其他公共活动。C图为陕北民居。这里的窑洞极富特色。由于黄土土质疏松,质地均一,垂直节理发育,富含钙质,直立性强,便于开挖。其特点是因势而造,冬暖夏凉。D图为江苏民居。这里的房屋造型和布局多考虑通风透气,防潮和防日晒。房屋以砖瓦结构和砖木结构为主,墙壁薄、墙基高、朝南的窗户大、屋顶坡度很大。住宅外形轻巧玲珑,与北方的厚实笨重形成鲜明的对照。

答案 B

【地理课外探究活动】

1. 结合乡村聚落的分布形态与自然条件的关系,说明下列问题:

(1) 一些以牧牛为主要生产方式的非洲国家,其乡村聚落呈何种形态?

(提示:乡村聚落呈环状,村落的四周是村舍房屋,村落的中央是夜晚关牲畜的栏栅)

(2) 西欧地势低洼的地区,其乡村聚落的分布特点是什么?

(提示:乡村聚落主要分布在地或高坝上,以免受水涝灾害的袭击)

(3) 日本的乡村聚落往往紧凑地挨在一起,房屋之间的通道非常狭窄,这表
明了什么?

(提示:这表明日本人对土地利用的精打细算,合理安排、不滥用良田,这也是日本国土狭小的环境特征造成的)

(4) 欧洲的丘陵地区,村落大多聚集在山坡上,甚至丘顶上,其原因是什么?

(提示:一是节约土地,少占良田;二是为了居高远眺,出于安全防卫的需要)

2. 你知道下列地区的民居及其特色吗?

(1) 鄂伦春族住区

(提示:我国东北地区鄂伦春族的民居以圆锥形窝棚最具特色,它被称为“仙人柱”,又叫“撮罗子”。冬季四周围以狍皮,夏季为桦树皮,且易搬迁,符合其按季节狩猎的特点和逐兽的行动规律)

(2) 黄土高原的民居

(提示:这里最富特色的传统民居就是窑洞。这与黄土的特性、干旱的气候及房屋保暖、抗晒的性能有关,也与建筑费用相对节省有关)

(3) 北京的民居

(提示:北京最典型的民居是四合院。四合院由北面的正房和东西两侧的厢房及南面的门楼组成,它们之间用围墙连结,房屋坐北朝南。其特点就是对外隔绝,形成一个封闭性的天地;对内严格区分尊卑,正房由长辈居住,厢房由晚辈居

住,布局上讲究中正对称)

(4)北方牧民的民居

(提示:内蒙古和新疆北部广大地区的传统民居为便于拆迁的蒙古包。蒙古包是用木杆作支架,外面罩有白色羊毛毡的一种圆形帐篷。蒙古包有一扇门、一扇窗,顶部可以打开,以便透光通气。下雨、寒冷时便遮盖起来)

(5)青藏高原地区的民居

(提示:藏北高原以流动的帐篷式住宅为主,其呈方形或长方形,上覆盖黑色牦牛毡,拆装灵活;藏南住宅有固定的石雕楼,土木或石木结构,建在背风向阳地带,楼房底层较高,居室呈方形,由夹墙相隔,墙厚窗小,以抵御风寒,屋顶为平顶,可晒谷物,防大风)

(6)西南地区傣族、苗族和侗族的民居

(提示:少数民族聚落各具特色。傣族的竹楼,一般有数十根柱子支撑,离地7~8尺,屋顶坡度较陡,盖有茅草,室内开小窗。苗族民居为吊脚楼,一般建在斜坡上,房屋一侧临空扩展,下有木桩支撑,上铺木板。侗族的典型建筑为鼓楼,一般为多层的宝塔形,下层为方形的中心大厅)

【潜能开发训练】

一、单项选择题

《史记·五帝本纪》中写到:“一年而所居成聚,二年成邑,三年成都。”

《易经·系辞下》记载:“日中为市,致天下之民,聚天下之货,交易而退,各得其所。”

据以上史料对1~3题作出选择。

- 史料中的“聚”、“邑”、“都”、“市”均属 ()
A. 乡村 B. 城市 C. 集市 D. 聚落
- 城市和乡村发展(起源)上的联系是 ()
A. 乡村以农业活动为主,城市以制造业、服务业为主,相互提供产品
B. 乡村以农业人口为主,城市以非农业人口为主,相互提供劳动力
C. 乡村的规模没有城市的规模大,城市规模扩大后可以与乡村连结起来
D. 乡村是城市的母体,城市一般由乡村发展而来
- 人类能在经历了百万年的游荡生活之后定居下来,形成“聚”、“邑”、“都”、“市”,最根本的原因是 ()
A. 人类社会的两次大分工 B. 为了繁衍后代
C. 为了逃避自然灾害 D. 为了防御外族的侵略
- 下列关于聚落的叙述,不正确的是 ()

- A. 各种聚落属于文化景观
 B. 乡村和城市是聚落,镇也是聚落
 C. 道路、广场、运动场等不属聚落的范畴
 D. 聚落在很大程度上可反映区域的经济水平
5. 我国北方住宅有院落,且围墙很高的原因是 ()
 A. 平原广大 B. 太阳辐射弱 C. 降水少 D. 冬季风力强
6. 我国少数民族苗族的典型民居吊脚楼反映了当地的 ()
 A. 气候环境 B. 地形条件 C. 水文环境 D. 土壤特征
7. 下列乡村聚落,属于团状聚落的是 ()
 A. 沿江河河道伸展的村落 B. 四川九寨沟地区的村落
 C. 关中平原地区的村落 D. 洞庭湖畔周围的村落
8. “巢居穴隐——原始棚舍——固定乡村聚落——城市化”,这种居住地的变迁过程是 ()
 A. 原始社会→封建社会的发展过程
 B. 奴隶社会→资本主义社会的发展过程
 C. 封建社会→社会主义社会的发展过程
 D. 人类适应、认识、改造自然环境的发展过程
9. 四千多年前,世界闻名的乌尔古城(其遗址位于今伊拉克首都巴格达东南约 300 千米处)的建立,是因为 ()
 A. 出现在世界城市发展水平较高、较稳定的历史时期
 B. 出现在人类社会原始畜牧业和农业相分离之后的历史时期
 C. 美索不达米亚平原能为其提供较多的农副产品
 D. 幼发拉底河能为城市提供灌溉水源
10. 有关乡村聚落与环境关系的叙述,正确的是 ()
 A. 河流较少的平原地区,村落的平面形态多呈带状
 B. 河网密度较大的平原地区,村落的平面形态多呈圆形或不规则多边形
 C. 中国南方水田农耕地以群聚为主,而中国北方居民多喜欢散居
 D. 湘西、黔南、黔西的苗族民居多以石砌墙,架木为楼,依山势而筑

二、综合题

11. 读图 1-3,回答问题:

(1) 图示民居分布在我国_____地区。

(2) 这种窑洞的选址应考虑:①_____,②_____,③_____。

(3) 开凿窑洞的有利条件是:_____。

窑洞

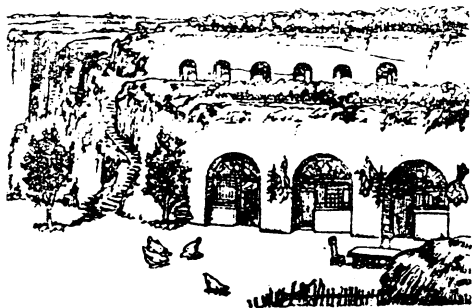


图 1-3

(4) 这种民居的主要优点有：①_____；②_____；③_____。

12. 图 1-4 是“世界最早出现城市的区域分布图”，读图回答：

世界最早出现城市的区域分布图

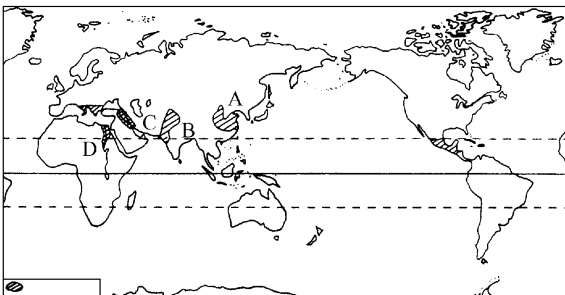


图 1-4

(1) 世界最早出现城市的地区是：A. _____，B. _____，
C. _____，D. _____。

(2) 这些区域在地理环境上的相似处是：_____。

(3) 坐落在印度河畔的古城遗址_____是 5 000 年前世界上具有一定规模、布局十分严整的城市；乌尔位于西亚的_____上，是早期规模最大的城市之一。

(4) 下列各组城市，均属于古代早期名城的是 ()

- A. 伦敦、巴黎、东京、北京 B. 巴格达、开罗、雅典、蒂卡尔
C. 巴比伦、孟菲斯、雅典、罗马 D. 巴士拉、孟买、斯巴达、长安

【答案与提示】

1. D(史料中的“聚”、“邑”,主要指乡村,“都”、“市”,主要指城市,它们均属于聚落) 2. D(乡村是以农业活动和农业人口为主的聚落,规模较小;城市是以非农业人口为主的聚落,规模较大;乡村是城市的母体,城市一般由乡村发展而来) 3. A(第一次大分工,人类才开始进入分散的乡村聚落阶段;第二次大分工,手工业和农业相分离,出现了商品生产,形成了集市,并进一步演变为城市) 4. C(镇是介于乡村和城市之间的一种聚落类型,不同国家对城市的划分标准不同,镇也有大有小,我国很多规模较大的镇(如县城)实质仍是城市。道路、广场、运动场是与居住直接有关的生活设施,故属聚落的范畴) 5. D(高大围墙有防风功能) 6. B(吊脚楼是建在地势比较陡峭的山坡上的民居) 7. C(关中平原地区,降水较少,河道少) 8. D(“巢居穴隐——原始棚舍——固定乡村聚落——城市化”的变迁过程是由原始社会到现代社会的发展过程,也是人类适应、认识、改造自然环境的发展过程) 9. C(乌尔古城建立时,世界城市发展水平极低;它出现在人类社会手工业和农业相分离之后的历史时期。乌尔古城的出现,主要是由于美索不达米亚平原能为其提供较多的农副产品) 10. D(河流较少的平原地区,地形比较完整、开阔和平坦,村落的平面形态多呈圆形或不规则的多边形;河网密度较大的平原地区,村落沿河道伸展,平面形态多呈带状;中国南方水田农耕区,耕作范围较小,以居住在农田附近为宜,以散居最方便;中国北方居民多喜欢群聚) 11. [提示]窑洞是我国北方地区黄土高原上的独特民居。题目贴近生活,需要将有关黄土高原的地形、气候知识综合在一起回答。黄土高原地处我国地势第二级阶梯,大部分地区海拔1 000~2 000米,一般土层厚约50~200米,土质疏松。基本上属于暖温带半湿润、半干旱季风气候。当地人因地制宜,世代以窑洞为居。第一问比较容易答出来。第二问则要运用地形、气候知识与人们生活需求进行分析,答案应有创新意识;背山向阳既可抵御寒冷的冬季风,又可获得充足的太阳光照和能量。除此以外,人们生活离不开水,靠近水源,取水方便,所以选址时要“面水”。第三问则根据黄土的特点,做出正确答案。若二、三问能正确解答,则第四问也就迎刃而解了。

答案 (1)黄土高原 (2)背山 向阳 面水 (3)黄土高原土层深厚,土质疏松,易于挖掘;加之土质均一,具有胶结力,直立性好 (4)节省耕地 节省建筑材料 冬暖夏凉

12. [提示]解答此题的关键是从图中认知世界最早出现城市的位置,并能从自然条件方面分析其形成的原因。

答案 (1)黄河—长江中下游地区 印度河谷地 美索不达米亚平原 尼