



业之峰明星设计师 帮你设计家

业之峰装饰 编

主题墙·天花

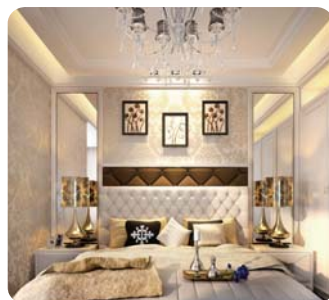
 辽宁科学技术出版社
LIAONING SCIENCE AND TECHNOLOGY PUBLISHING HOUSE

业之峰明星设计师 帮你设计家

主题墙 · 天花

DESIGN TO
HELP YOUR HOME

业之峰装饰 编



辽宁科学技术出版社

· 沈阳 ·

本书编委会

主 编：张 钧 蔡 暘

编 委：姚凤鸣 徐利农 冀仕丰 郭文字 高 慧 刘仁银

图书在版编目 (CIP) 数据

业之峰明星设计师帮你设计家. 主题墙·天花 / 业之峰装饰编. —
沈阳: 辽宁科学技术出版社, 2012. 7

ISBN 978-7-5381-7505-9

I . ①业… II . ①业… III . ①住宅—装饰墙—室内装修—建筑设计—图集②住宅—顶棚—室内装修—建筑设计—图集 IV . ①TU767-64

中国版本图书馆 CIP 数据核字 (2012) 第104737 号

出版发行: 辽宁科学技术出版社

(地址: 沈阳市和平区十一纬路 29 号 邮编: 110003)

印 刷 者: 沈阳天择彩色广告印刷有限公司

经 销 者: 各地新华书店

幅面尺寸: 215mm×285mm

印 张: 4.5

字 数: 100 千字

印 数: 1 ~ 6000

出版时间: 2012年7月第1版

印刷时间: 2012年7月第1次印刷

责任编辑: 郭媛媛

封面设计: 业之峰装饰

版式设计: 业之峰装饰

责任校对: 栗 勇

书 号: ISBN 978-7-5381-7505-9

定 价: 23.80 元

联系电话: 024—23284356 18604056776

邮购热线: 024—23284502

E-mail: purple6688@126.com

http://www.lnkj.com.cn

本书网址: www.lnkj.cn/uri.sh/7505

前言

preface

辽宁科学技术出版社与业之峰装饰合作出版的《业之峰明星设计师帮你设计家》系列图书共 5 本，为方便广大读者进行针对性选择，特按不同的功能区域编辑成册，分别为《客厅》、《客厅·玄关·走廊》、《主题墙·天花》、《卧室·书房·儿童房》、《餐厅·厨卫·其他空间》。

该系列图书精心挑选了业之峰优秀设计师的上千张装修实景图及效果图，这些原创设计不但获得了国内各项设计及家居大奖，更是得到了众多业主的一致好评，在涵盖了各种户型、各个空间、多种风格的同时，更方便读者借鉴参考；同时，本书还将装修时会遇到的普遍性问题编辑成多篇实用文章，配合图片以图文并茂的形式为读者提供装修建议；更令人期待的是，为了带给消费者更多的实惠，为使爱家人士离梦想更近一步，本书特赠送业之峰装修工程抵用券及千元建材代金券。

业之峰装饰成立于 1997 年，正值中国家装行业刚刚起步之时，业之峰的发展也是中国家装行业发展的一个缩影。恰逢业之峰装饰成立 15 周年之际，特与辽宁科学技术出版社合作，共同为消费者、为家装行业奉献一份真诚的答卷，期待与您携手共筑美好家园。

业之峰装饰董事长

contents

目录

主题墙

- 为何要做电视背景墙 04
- 电视背景墙的装修原则 06
- 电视背景墙的风水 09
- 电视背景墙如何定位 10
- 电影背景墙的植物摆放 12
- 电视背景墙安装中常见的几个误区 14

- 电视背景墙的材质选择 18
 - 客厅的财位在哪 22
 - 什么是魔块背景墙 24
 - 百变床头背景墙 26

- 沙发背景墙的材质选择 32



P51



P67

天花

- 40 为什么要做吊顶
- 42 常见的吊顶设计
- 46 吊顶的材质对比
- 48 吊顶的风水讲究
- 50 设计天花的注意事项
- 53 厨卫吊顶如何设计
- 56 怎样选购石膏吊顶
- 58 如何挑选铝扣板
- 60 如何挑选轻钢龙骨
- 62 如何选购吸顶灯
- 64 如何挑选水晶灯饰
- 66 选择集成吊顶的理由
- 69 吊顶如何验收



P08



为何要做电视背景墙

不少业主入住新房一段时间后，会发现杂物越来越多，房间越来越乱，特别是客厅。一项针对客厅的调研显示：约90%的家庭认为自家的客厅很凌乱，各种电线裸露在外，DVD、遥控器、书报、杂志、零食、玩具等随处可见；约80%的家庭非常希望能将客厅的物品分门别类，整理归类；约80%的家庭在电视背景墙区域选择装饰墙与简单电视柜相组合的布置方式，其中约55%的家庭只放置一个简单的电视柜，墙面完全空白，而这也导致了凌乱的电线和各类杂物总是暴露在外，难以打理。

传统的客厅布置多从平面的二维角度考虑，新时代家居理念应该更多考虑在墙面的垂直空间上做文章，电视背景墙就是改造的重点。让家从简单的电视地柜向新型的电视组合柜转变，让原来单纯的装饰墙面再加上一些功能性，使电视背景墙不仅仅只是一堵大墙，而应该成为一面集收纳、整理、展示于一体的“多功能墙”，为客厅提供更多的综合解决方案。

Designer | 1: 赵晓吉
2: 毕建彦





电视背景墙除了具备强大收纳整理功能，还能充分发挥个人的创意，为客厅增加个性化元素：可以选择具有环保功能的背景墙产品，维护家庭成员的身体健康；如果你是摄影发烧友，还可以将自己得意的作品挂在背景墙上；如果你的宝宝是个小画家，电视背景墙还能成为他个人作品的展示区。总之只要充分发挥个人的想象力，再花上一点点时间，就能打造出一面独一无二的电视背景墙，为客厅增添更多的生活情趣。

Designer | 1: 重庆业之峰
2: 蔡亮
3: 陈根华
4: 重庆业之峰





电视背景墙的装修原则

电视背景墙可能是家里最贵的一面墙，于是客厅的电视背景墙成了众人目光的焦点。电视背景墙的设计和选材应本着简约、明快、实用的原则，下面来详细介绍一下：

一、要简约不要复杂

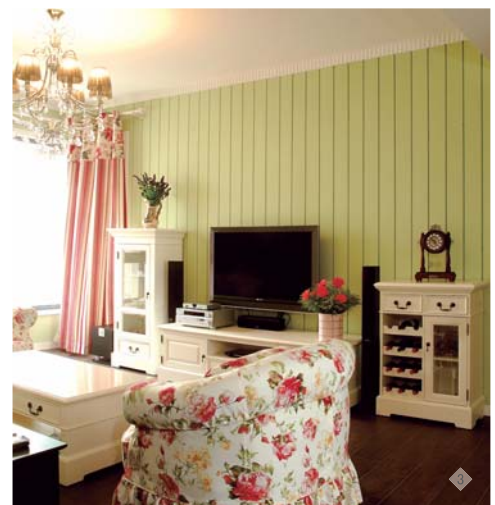
电视背景墙做得越复杂，越容易落伍。不如开始做得简单些，再通过自己的后期布置能够变常新。现在更多业主喜爱轻松简洁的装修风格，模式化的电视背景墙如用板材做一个复杂突出的造型，已逐渐受到冷落。现在更多的人喜爱使用一些容易更新的材质如魔块背景墙或只用色彩来与其他区域进行区分。

二、色彩搭配要明快

客厅作为主要的活动区域，色彩搭配应以暖色为宜，线条简洁流畅，柔和大方，营造一个放松、舒适的休闲环境。电视背景墙的灯光设置，光线要柔和，不宜过于强烈，还要注意光反射问题，防止引起二次光污染，尤其是有老人、孩子的家庭更要注意。

如果背景墙面积较大，无论横向还是纵向，都可以充分利用，大气型的背景墙应该避免单调，可以运用两到三种不同的材料来打造，比如魔块背景墙、大理石等都是做出大气势的合适材料。另外，墙面造型上可以略有层次感，寥寥几笔的勾勒就能让这面墙生动起来。

Designer | 1: 陈宏
2: 陈天
3: 谢称生





三、设计实用、环保健康

在一些家装网站上可以看到很多漂亮的背景墙设计效果图，很诱人。在借鉴这些效果图的时候，要充分考虑到这个设计是否容易实现，木工工艺、色彩配比这些方面都要考虑到，切忌画虎不成反类犬。

打造时尚、个性的电视背景墙，除需要注意家庭整体的装修风格、空间大小外，更要注意自己的需求。一定要在设计时将储物空间与电视背景墙的视觉效果结合起来，像DVD、功放、影碟等的位置都要考虑到，使其既要留够位置，又要浑然一体，不显突兀。

对材料的选择要慎重。因为电视背景墙会大量地用到木工，胶、板材等，这些都是有可能产生污染的源头，因此在选材上一定要选择符合环保标准的知名品牌的产品。

Designer | 1: 冯振兴
| 2: 向梅





电视背景墙的风水

一、电视背景墙设置方位的宜忌

电视背景墙不能放置在财位上，住家财位主清静、安定，而电视机则是喧闹嘈杂的。另外，电视背景墙不宜面对着窗户或处于开窗的墙上。

二、电视背景墙色调的宜忌

东向客厅，背景墙宜以黄色做主色；南向客厅背景墙宜以白色做主色；西向客厅背景墙宜以绿色做主色；北向客厅的背景墙宜以红色来主色。此外，东南向主色宜用黄色；西南向主色宜用蓝色；西北向客厅的主色宜用绿色；东北向客厅的主色宜用蓝色。

三、电视背景墙造型的宜忌

电视背景墙造型要避免有尖角、突出的设计。尽量不要对背景墙进行毫无意义的凌乱的分割。宜采用圆形、弧形或平直无棱角的线形为主要造型。

四、电视背景墙挂画与饰物的宜忌

在电视背景墙上挂画一是为了美观，二是为了化解不良风水。在选择时必须谨慎，要选寓意吉祥的图画。

Designer

- 1: 解艳轶
- 2: 黄飞云
- 3: 沈浩
- 4: 刘伟
- 5: 谈离原
- 6: 杨军





电视背景墙如何定位

电视背景墙在客厅布置中占有举足轻重的地位，设置方位的正确与否至关重要，它与住宅门的开启方位、沙发的摆放和窗户的位置有着密切的关系。

沙发是一家大小日常的坐卧所在，是客厅的焦点，须摆放在住宅的吉方。电视背景墙应该放在沙发的正前方。

电视背景墙不宜面对窗口或处于开窗的墙面上，因为这样不仅会对人的视力造成伤害，而且存有空荡荡一片散泻之局，象征难以聚财。

- Designer
- 1: 邢治伟
 - 2: 齐立贤
 - 3: 魏如霞
 - 4: 于苏澎
 - 5: 许游
 - 6: 王杰
 - 7: 重庆业之峰







电视背景墙的植物摆放

现代家居时兴在室内放树，尤其是电视背景墙的两侧。从风水上讲，家中摆放一些植物确实能给家里增添生气，有些甚至起到化煞的作用，但并不是所有的植物都适合摆放家中。

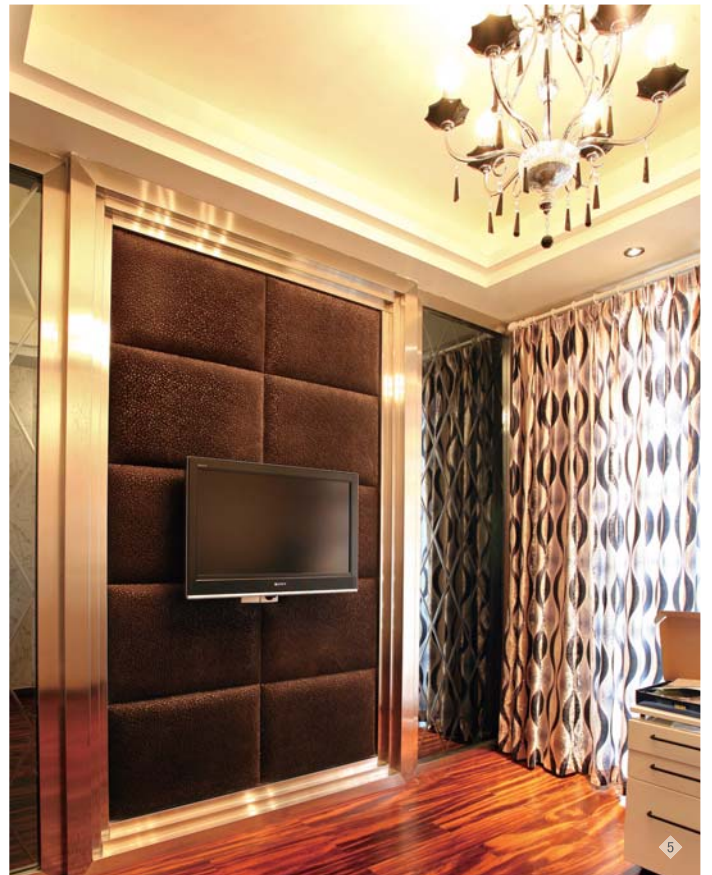
杜鹃、玫瑰、仙人掌等有刺或呈针状叶的植物，不适宜摆放在家中。可以选择一些枝叶茂盛的植物，颜色以青绿为主，有花朵的亦可，如紫罗兰、万年青、龙骨、黄金葛等，这些植物可使人活力充沛。需要注意的是，植物要小心照料，如发现花枝枯萎时，应尽快剪除。

常见的丝带花，塑胶花亦可放于室内，这些摆设并没有生命，对于屋里的风水影响不大。

若要用假山去衬托植物，千万不要买嶙峋状的，此乃煞的一种，放在家中会对主人的健康运势产生影响。

Designer | 1: 王增顺
2: 许吉安
3: 于苏澎
4: 谢称生
5: 成都业之峰







电视背景墙安装中常见的几个误区

电视背景墙在客厅的装修中非常普遍。在家装设计中，想让电视背景墙成为目光的“焦点”，就要注意避免以下装修误区：

误区一：先装背景墙再放沙发

实际装修中，业主通常的做法是先装电视背景墙，之后再把沙发放在背景墙的正对面。可在实施过程中，却发现由于受到客厅尺寸的限制，想正对着电视的沙发可能会多出来一大截，如果斜放又造成了观影效果不佳。正确的做法是沙发的摆放位置最好在安装电视墙之前确定。这样既不影响客厅的布局又可以带来较好的观影效果。沙发位置确定好后，电视机的位置也就轻松确定了，此时可由电视机的大小确定背景墙的造型。另外，先摆放沙发的一大优势就是可以根据沙发的高低确定壁挂电视的高低，减小了观影时的疲劳感觉。

Designer | 1: 田业涛
2: 余颖凌





误区二：背景墙越大越好

一些业主在装修中将放电视的一面墙都做背景墙，其实并不可取。如果背景墙的面积过大，不仅造成资源浪费，而且会带来压抑的感觉。特别是电视尺寸过小，整体效果就极不协调了。正确的做法是电视背景墙要根据客厅及电视的尺寸来确定，眼睛距离电视机的最佳距离应是电视机尺寸的3.5倍，因此，不要把电视墙做得太厚太大，进而导致客厅显得狭小，影响观影的视觉效果。

Designer | 1: 张乃馨
2: 张晓帆
3: 宁波业之峰

