

我们就要玩不同
专业造型师不走专业套路
时尚发型款跳出时尚规律

阿正主编

Xiang Bian Jiu Bian
Faxingshu

想变就变 发型书



天天用的普通发具也可给你天天看的明星造型
谁都用得上、随时用得上的发型书

名媛风、酷姐风、萝莉风、宅女风，一个都不能少
揭密你搜不到的偶像剧女主角造型技巧

吉林出版集团 吉林科学技术出版社

想变就变 发型书

阿正 著

图书在版编目 (C I P) 数据

想变就变发型书 / 阿正主编. — 长春 : 吉林科学技术出版社, 2011.12
ISBN 978-7-5384-5577-9

I. ①想… II. ①阿… III. ①发型—设计 IV.
① TS974.21

中国版本图书馆 CIP 数据核字 (2011) 第 253887 号

想变就变发型书

Xiangbian Jiubian Faxinsshu

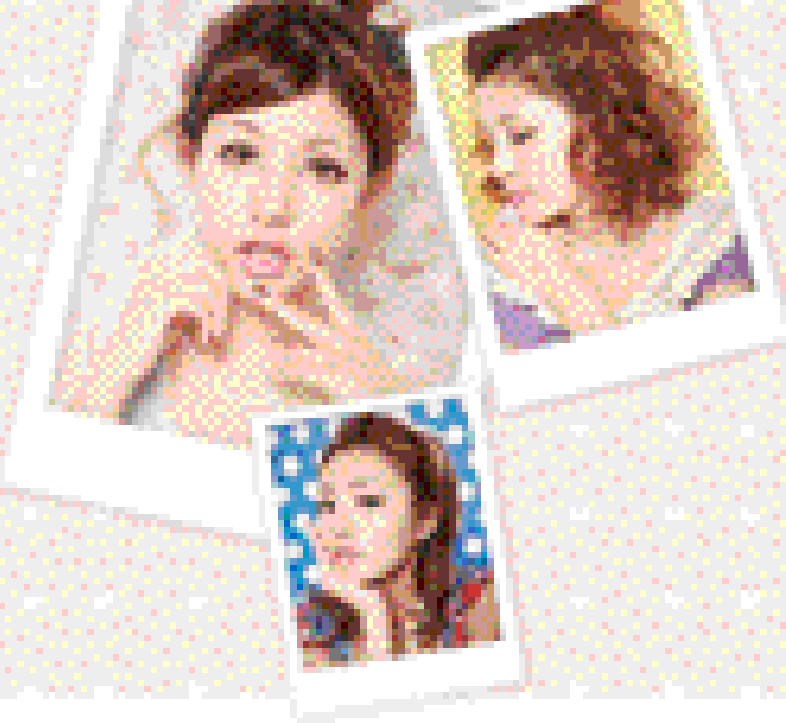
主 编 阿 正
出 版 人 张瑛琳
责任编辑 晋 欣 王子或
封面设计 长春市一行平面设计有限公司
制 版 长春市一行平面设计有限公司
开 本 880mm×1230mm 1/20
字 数 280千字
印 张 13
印 数 1—10000册
版 次 2012年1月第1版
印 次 2012年1月第1次印刷

出 版 吉林出版集团
吉林科学技术出版社
发 行 吉林科学技术出版社
地 址 长春市人民大街4646号
邮 编 130021
发行部电话/传真 0431-85677817 85635177 85651759
85651628 85600611 85670016

储运部电话 0431-84612872
编辑部电话 0431-85619083
网 址 www.jlstp.net
印 刷 长春新华印刷集团有限公司

书 号 ISBN 978-7-5384-5577-9
定 价 29.90元

如有印装质量问题 可寄出版社调换
版权所有 翻印必究 举报电话: 0431-85635185



一款不错的发型就好像一座出色的建筑，结构的打造是关键！这样的理念也让我们这一群活跃在潮流中的积极分子陡然深思几秒钟，然后恍然大悟，其实只要我们够了解自己，够欣赏自己，够勤快，就足以让明星都对你侧目。

本书就从比菜鸟更高一点的层面入手，首先教你如何“看透”自己的脑形，从而进一步就会根绝书中推荐发型款式，更直观地了解到，建立在何种分发区基础的发型才是自己的“菜”。我们主张了解时尚，更要驾驭时尚。





第一章 变发基础必修课

点亮发型的魔法——变发色

选择适合的染发剂自己动手 · 12

染发后护色有秘诀 · 13

做好造型的前提——分发区

了解发区 · 14

如何分区 · 15

巧用各种发质变型技术——识发具

想要什么型就定什么型的发梳 · 16

以假乱真的烫发电发具 · 17

让想象的定型成为现实——定型剂

强调质感的发蜡 · 18

强调顺滑的发油 · 19

强调弹性的摩斯 · 19

强调健康的发乳 · 20

强调蓬松的蓬蓬粉 · 20

强调坚固的喷雾 · 21

强调光泽的卷发水 · 21

解决容易出现的造型烦恼



第二章 难应付的N多状况

头发半干就受尽风吹——
抚平毛糙，恢复光泽

一觉醒来一侧扁扁不犯难

- 发顶细编卷散发 · 31
- 俏皮梨花空心卷 · 32
- 单侧拧卷洋娃娃发 · 34
- 一侧压扁扁拯救大法 · 35
- 俏皮高翘顶发辫 · 38
- 幻动俏皮侧马尾 · 39
- 圆润庄重顶盘发 · 40
- 侧盘交叉团子发 · 42
- 渡假随意卷卷盘 · 43

突然淋雨毁了蓬松感

- 缤纷发圈点亮桶翘辫 · 45
- 飘逸发带带来飘逸秀发 · 46
- 细编精灵小辫 · 48
- 紧紧拧卷打造赫本风 · 50
- 把刘海梳上去 · 52
- 把刘海绑起来 · 54

一不小心发圈留出差痕迹

- 松开发圈变柔美欧浪卷 · 56
- 全方位插发夹魔法 · 64
- 先编发后盘发只需一根发夹 · 66
- 基本的三股辫和四股辫 · 68
- 全发逐步加发编法 · 71



担任幸福的伴娘

- 清甜中分内扣发 · 73
- 鲜花头饰编散发 · 75
- 泡泡卷古欧编发 · 77
- 单侧绕编丝巾辫 · 79
- 多层叠加半束发 · 80
- 大丝巾结波波头 · 81

参加闪亮狂欢舞会

- 双层叠加束发 · 83
- 饱满后盘厚发髻 · 84
- 高贵单侧浪漫散发 · 85
- 藏刘海卷翘马尾 · 86
- 米奇女卷翘质感发 · 87
- 双束编辫卷散发 · 88

今天有个重要的演讲

- 编发刘海高盘团子发 · 91
- 可爱不失端庄尾盘发 · 93
- 小丸子低盘发 · 94
- 气质全发后束头 · 96
- 完美弧度花苞团子发 · 100

自信在握去面试

- 尾留发束镂空盘 · 105
- 双球旋拧尾盘发 · 107
- 速盘旋拧顶团子 · 110
- 质感大发夹后盘发 · 112
- 超具气质外卷盘发 · 114
- 侧绕高翘菊花丸子 · 116



第三章 一秒钟变格格不“如”的靓发

一秒钟变团发

- 垫高斜盘金字塔 · 121
- 双层内扣边缘团发 · 122
- 半月弯只亮泽小团发 · 123
- 两步拧卷团子头 · 125
- 服帖感圆圆团子发 · 127
- 交叉发带花苞发 · 129
- 五花瓣娇俏团子发 · 131

一秒钟变散发

- 海军风高翘散发 · 134
- 糖果蝴蝶结散发 · 136

一秒钟变气质刘海

- 二分之一麻花辫刘海 · 139
- 中分发束尾盘发 · 140
- 内扣花苞高翘发 · 141
- 双侧藏刘海散发 · 143
- 花瓣硬性蝴蝶发 · 145
- 旋拧发散固定刘海 · 147
- 松高刘海媚姐发 · 149

一秒钟变名模发

- 饱满T台后盘发 · 153
- 复古斜梳高盘发 · 155
- 粗编刘海拧盘发 · 156
- 横梳细编刘海卷卷桶 · 158
- 螺旋高盘丝巾质感发 · 160
- 空气感侧梳尾编发 · 162
- 海军风俏皮小辫子 · 164
- 日系蓬松低束发内扣发 · 165
- 梦幻侧盘大团子 · 166



第四章 我们用潮词记录发型

名媛、施华洛、裸色奢华

- 多层卷卷麻花辫 · 173
- 优雅蓬松内扣头 · 174
- A字内扣蘑菇头 · 175
- 钻箍高盘赫本头 · 177
- 网纱欧风卷卷烫 · 178
- 蓬松花苞团子头 · 179
- 低编光泽麻花棒 · 181
- 立体三角卷卷烫 · 182

豹纹、烟熏、摇滚、夜店控

- 铆钉发带不屑魅力 · 185
- 自然直发挡不住魅惑 · 186
- 帅气妩媚蓬蓬刘海 · 187
- 烟熏皮革质感散发 · 190
- 内扣圆弧内扣头 · 192
- 垂滑筒筒发 · 194

宅女、街拍、邻家小妹

- 清纯侧编直发辫 · 196
- 低调草帽底盘发 · 198
- 外翻编发蘑菇头 · 199
- 反转刘海卷盘发 · 201
- 日系团子基本款 · 203
- 蓬松发梢质感发 · 204
- 螺旋翘卷桶发辫 · 206
- 90后居家甜甜辫 · 209





第五章 为了更美来补补妆

古欧、花轮头、重色复古

- 简单绕盘双编发 · 212
- 印花发带前包发 · 213
- 旧上海魅惑网纱刘海发 · 215
- 混合卷卷贵妇头 · 217
- 斜卷前发低盘头 · 218
- 花瓣斜盘发 · 219
- 低调高雅编盘发 · 222
- 多层旋拧后盘发 · 224

蜜糖、萝莉、小萌女

- 芭比双侧翘马尾 · 227
- 美少女高翘马尾 · 228
- 单侧拧卷蓬蓬辫 · 229
- 亮片发带侧盘发 · 231
- 极限好感球球发 · 232
- 乖巧俏皮双编辫 · 233
- 奶油小妹球球辫 · 235
- 精致少女顶盘丸子发 · 237

媚眼派

- 红蕴彩妆最多3步 · 243
- 橘红眼妆珠光只需4步 · 244
- 韵味橘色腮红和唇妆 · 245
- 打造媚妆搭配内盘发 · 246

高雅派

- 细腻无暇底妆5步到位 · 249
- 魅惑羽状睫毛眼妆 · 250
- 水晶融合果冻唇妆 · 251
- 打造雅妆搭配花苞发 · 252

娇嫩派

- 轻盈嫩透底妆 · 255
- 糖果眼妆无辜垂眼尾 · 256
- 蜜桃水感唇妆和腮红 · 257
- 打造嫩派立体娃娃卷 · 258



第一章 变发基础必修课

改变从认知开始，本章根据生活中最实际的需求，
挑选了造型必备的常用操作技法，
和对不同脑形适合发型的分析、建议。

提亮肤色，让秀发带着你美起来

点亮发型的魔法——变发色

选择适合的染发剂自己动手

在家里尝试自己染发，是否总是出现问题？掌握正确的染发步骤与秘诀，让你立刻获得喜欢的发色。

1~10分钟

头发分4部分
开始染发



15~30分钟

放置5分钟
涂发根部位

准备染发时，头发要保持干燥状态

1 全部头发中分，再以耳部为界，分出前后两部分，共分为四个部分，用发夹暂时固定。

2 充分混合摇匀染发剂。与发根距离5cm，从不容易着色的颈部后侧发束开始涂染发剂。

3 涂刘海和其余部位头发时，都要离开发根部分；发际部分很容易上色，涂时不要粘上染发剂，以避免造成发色明暗不匀的效果。

细分发束进行梳理式涂抹

1 从耳部后侧边缘开始，由下向上涂发根部分。

2 涂抹脸部轮廓处时，容易上色的发际部分只需轻涂即可。

3 后侧头发仔细分成多股发束，分别涂抹发根处。

4 两侧的发束同样细分成多股，涂抹发根部位。

成功染发小秘诀

1 染发时的环境温度控制在25℃左右。染发时，环境温度以20℃~25℃为宜，温度过低，会导致染发剂很难着色，影响上色效果。

2 正确掌握时间
涂染发剂后停留时间不要过长，避免导致染发剂变质而影响上色。

3 分先后顺序涂
易上色的发根、发际要最后涂，避免造成发根明亮、发梢暗沉。

4 补染发色时，先涂长出的发根部分
为了使发色更均匀，要从发根开始涂染发剂，放置5分钟后，再涂其余的部分。

5 根据不同发质确认颜色与染发时间
柔软、纤细的发质较容易上色，应选择比预想色暗一号的颜色；且比一般规定放置时间提前5分钟。粗硬的黑发应选择亮一些的颜色；染发时，要多涂一点染发剂，并稍微延长放置时间。

染发手套



染发后护色有秘诀

染发

染发前后的护理十分重要，可以减少染发的损伤，使头发尽快回复健康状态。

洗发时如何护色

在清洗掉染发剂后，两天内尽量不要洗头。洗发时，应选择弱酸性和固色洗发水，使头发不易褪色并养护受损发质。使用一般洗发水，色素会通过扩张的鳞片渗出头发，导致随着洗发次数增多而逐渐褪色。

两次染色不可连续进行

染发后，需要经过一周以后，待头发状态稳定后，再重新染色。立刻再染一次，头发容易受损伤，上色也会很不稳定。

烫染与染发不要同时进行

应该先烫发，经过一周以后，再染发。否则烫发时，会造成已经染上的颜色随烫发剂流出，影响发色。

补色的技巧

一般染发一个半月后，应补染发根部分。为了延长重染发色的时间，可以选择挑染专用染发剂，用挑染的方式，让发色有层次感，使新长的发根不太明显。

染发剂最好一次用完

显色剂和染发剂混合后，要一次性使用，时间一长就会变质，染色效果也会逐渐降低。头发较短的话，可以和头发长度差不多的朋友一起享受自己动手的快乐哦！



护理

正确进行日常的护理，并及时解决干枯等问题，维持头发健康是呈现完美印象的前提。

发质较硬、还分叉，使用护发素但作用不明显

一种护发素在使用几个月后，应更换其他品牌或其他功效的护发产品。在用冲洗型或免洗型护发素时，都要将头发上的水分拭干至不滴水为止，然后从头发中部至发梢均匀涂抹。不要紧贴发根部，特别是油性发质，只涂抹在较干燥的发梢处。



掌握头部的各区域名称与分区的基本方法

做好造型的前提——分发区

了解发区

发区

头顶发旋儿周边部位的头发，即头部的最高区域，与其他发区相结合的造型重点区。

顶发区

头顶发旋儿周边部位的头发，即头部的最高区域，与其他发区相结合的造型重点区。

前发区

从太阳穴向上至头部最高点的部分，强调脸部轮廓，改变造型印象。

侧发线

头顶发旋儿周边部位的头发，即头部的最高区域，与其他发区相结合的造型重点区。

后发区

从头顶下方开始至耳部最高点处的后侧头发；除发际外的全部区域。调整头部后侧的弧度，提升立体感。

发际区

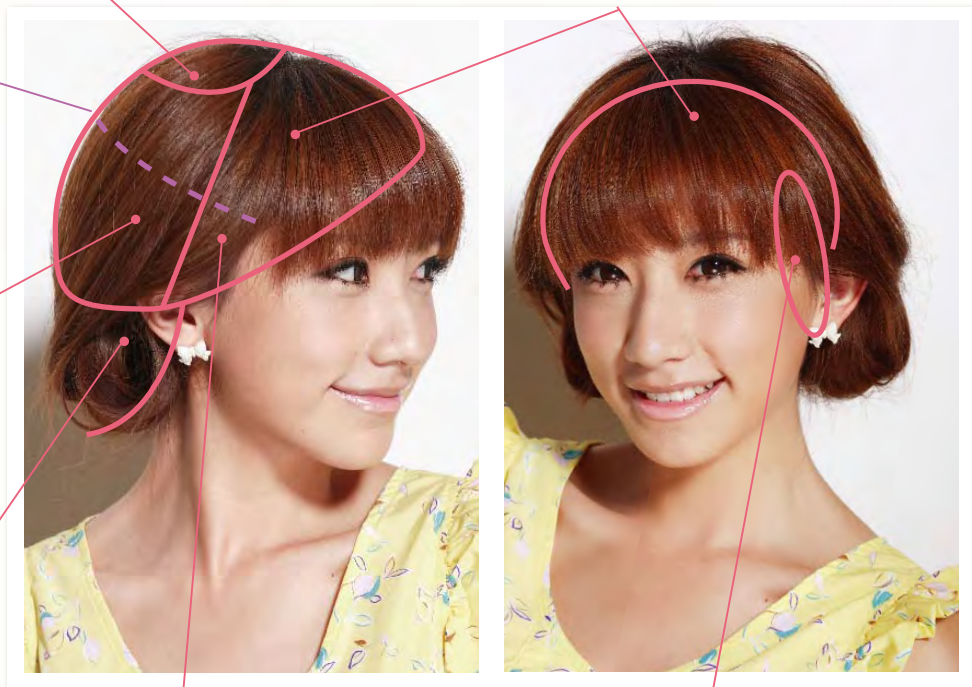
从耳垂下方开始位于头部后侧的区域，修饰颈部线条。

侧发区

头部侧面部分；从太阳穴下方至耳部下方与下颌交点延长线以上的部分，遮盖前额部分调整脸型。

脸周发区

修饰脸部轮廓，提升造型自然感，沿脸部轮廓的发际部分；盘发时保留刘海与鬓角处的脸周发束更自然。



打理发型时如果细节出现问题，就会直接影响整体效果，所以首先应认真掌握发区的分布特点及分发的基础技法，再结合希望获得的造型要求加以变化，效果会更加理想。

如何分区

分区

造型时的分发，就是将全部头发按照所设计的发型需要，分配成不同的区域。分发时首先要掌握头部基本发区的位置。

分两个发区



耳前、耳后分区

以两耳最高点与头顶连线为分界线，将头发分成前、后两个发区。



耳上、耳下分区

以两耳最高点与后发区的连线为分界线，将头发分成前、后两个发区。

分多个发区



分三区

结合造型需要的特殊分发方法，在分区基础上来调整发区的分布。



分四区

先分出上、下两个发区，再分别分出左、右两个发区，形成四个发区。



分五区

分出上、下两个发区，再将后下侧头发分成四个发区，共形成五个发区。



锯齿形分区

以中线为界，将头发分成左、右两个发区。根据造型分成锯齿状或斜线状。

留出垂发

不将头发完全梳理起来，而是留出脸周的几缕垂落发束，强调自然感。

手指吹风

卷发后不用发梳调整，而用手指拉散头发，整理出蓬松的空气感造型。

散开

将后发区造型部分的发束打理松散一些，使后侧造型从正面也能看见。

斜刘海

将前发区的头发按7：3的比例斜向梳至左侧或右侧，可以修饰脸形。

根据发质与发型选对造型用具

巧用各种发质变型技术——

想要什么型就定什么型的发梳

针对直发与卷发，准备几种不同用途的发梳，不仅能顺利完成发型变换，还能防止发质受损。

卷发用

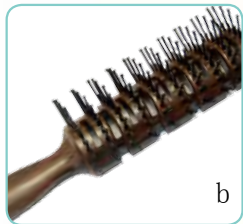
选择附带金属板的圆卷发梳，配合吹风加热筒，可以保存热量，快速完成卷发造型。



a

a. 防静电陶瓷热板卷发梳。塑造自然卷发，增加发型的立体感。防静电特性能消除毛糙。

b. 排骨梳。适合刘海造型。



b

发型答疑

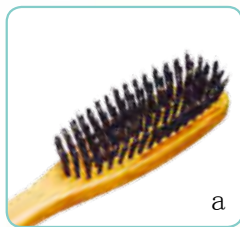
梳头发时常起静电，喷水后也没有明显改善怎么办？

打理直发时容易因干燥而产生静电，先在头发上喷护发产品来修护干燥受损的发质，再配合使用天然材质的防静电发梳，消除静电对发丝的损伤，梳理后发丝能保持顺滑、避免毛糙。



直发用

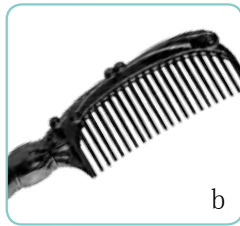
根据发质与发量选择不同材质、用途的发梳，保持头发的健康光泽，防止发丝折断与产生静电。



a

a. 天然猪鬃毛梳。柔和的天然材质，令头发保持健康垂顺，充满光泽感。

b. 宽齿梳。梳通时防止扯断头发，即使在湿发时也易于梳理不伤发。



b

c. 气垫梳。梳齿下的塑胶软垫能灵活顺应头发走势，防止扯断发丝。圆头设计有很好的按摩功效，理顺长发。



c

发梳的材质与设计不同，对头发有哪些影响？

梳筒上有细孔设计，有助于吹透发间，制造出层次感。天然鬃毛发梳，可以减低梳头与头发间的摩擦力，并有助于将头皮上的天然护发素——皮脂带到发梢。尼龙或塑胶质发梳，有些在刷毛上带有圆头设计，可避免梳头刮伤头皮。有些在刷毛与发梳间附有塑胶软垫，令头发更服帖，减低因静电而出现的毛糙问题。

