



DISTINCTIVE RESIDENCE
世界室内设计
住宅空间

天爵国际出版集团 策划
肖然 周小义 主编

DESIGN
SPACE

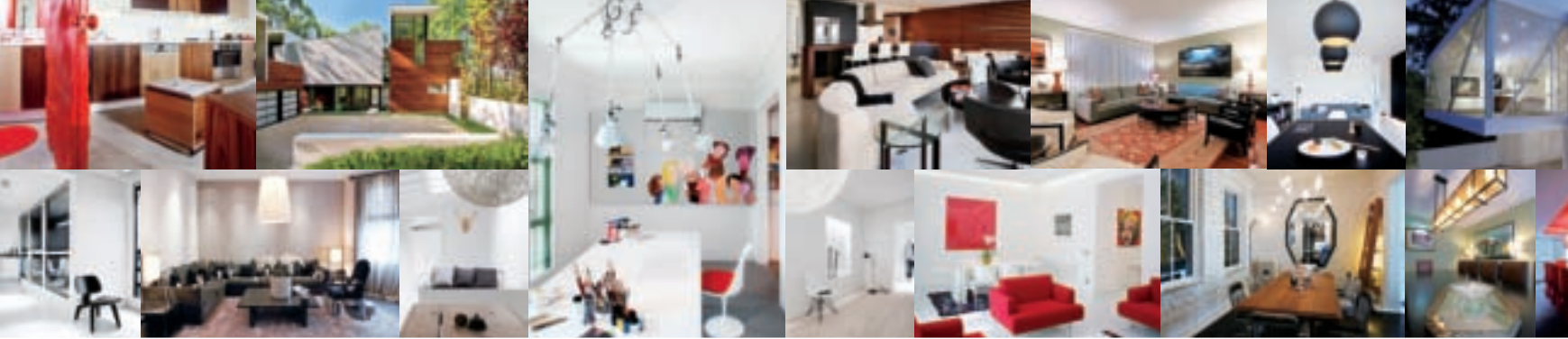
DISTINCTIVE RESIDENCE

世界室内设计

住宅空间

天游国际出版集团 策划
肖然 周小又 主编

凤凰出版传媒集团 | 凤凰空间
江苏人民出版社 | IFENGSPACE



CONTENTS

PROLONGACIÓN BOSQUES 公寓	4	102	CLEAN-CUT 公寓
雷福马住宅	10	112	台北许宅
蓝宝石住宅画廊	16	122	GRANSKY 公寓
位于 ZAPATEIRA 的住宅	22	128	ART BLANC SHINYURIGAOKA 住宅
洛斯阿尔托斯希尔斯家庭住宅	30	132	THE LAKES 第二住宅
阿雅兹帕夏住宅	36	140	HELENE 伦敦临时住所
杜乃尔公寓	42	146	塔玛拉·梅隆住宅
历史建筑中的工作室	48	152	温宁顿住宅
西区大道住宅	54	170	FAIRHAZEL 花园
GH LAZAR 阁楼改造	58	178	诺丁山住宅
西伯利亚房子	64	186	BOXHEAD 住宅
哥本哈根屋顶公寓 II	68	190	RIDOUT 住宅
艺术家住宅	76	196	爱尔兰都柏林菲兹威廉姆
哥本哈根屋顶公寓 I	84	202	韦特街住宅
渔民住宅	92	206	ILLUSTRATED 住宅
VQ VENTIGUATTRO RADISSON BLU 住宅	96	212	生活在白色中



A 住宅	218	304	CASA SOPHIA 家庭住宅
HW 公寓	224	308	萨顿住宅
BUISSON 住宅	228	314	BURGOS & HEREDIA 房屋
达氏风格别墅	236	318	马德里公寓
水门公寓	240	324	PASEO DE GRACIA 的复式住宅
WISSIOMING 住宅	246	332	房子的内部修复
避暑别墅	252		
S 住宅	258		
我的大篷车画室	266		
惬意设计	270		
ATELIER LÍGIA CASANOVA 住宅	274		
私人住宅	278		
私人别墅	284		
海滨公寓	290		
KENIG 住宅	294		
阁楼工厂	300		

PROLONGACIÓN BOSQUES 公寓

设计单位: Pascal Arquitectos
项目地址: 墨西哥
项目面积: 450 平方米
摄影师: Sófoeles Hernández

位于墨西哥城最高档的区域之一，这所公寓代表着一种高品位的生活方式。

这所公寓分布在中央核心服务区周围，它在这些区域内自成一体。

所有区域使用的材料均为来自印度的有着一种独特纹理的紫檀木，以及意大利银色洞石大理石，它构成了色彩和质地的对比。

大部分家具和灯具是由 Pascal Arquitectos 设计，形成了视觉语言的统一；传统和当代艺术收藏品正在展出。













雷福马住宅

设计单位: Pascal Arquitectos
项目地址: 墨西哥
项目面积: 405 平方米
摄影师: Sófoeles Hernández

由于该建筑物外观和结构的错综复杂，翻新公寓的建设基于一种逻辑存在元素的融合，从而创造了宽敞和明亮的空间，每个空间都具有不同的透视视角。这样的行迹产生了倾斜视角，自然也就打造出了独立的空间，无需使用墙壁或门进行围封；这就是第一眼对这座房子的印象。

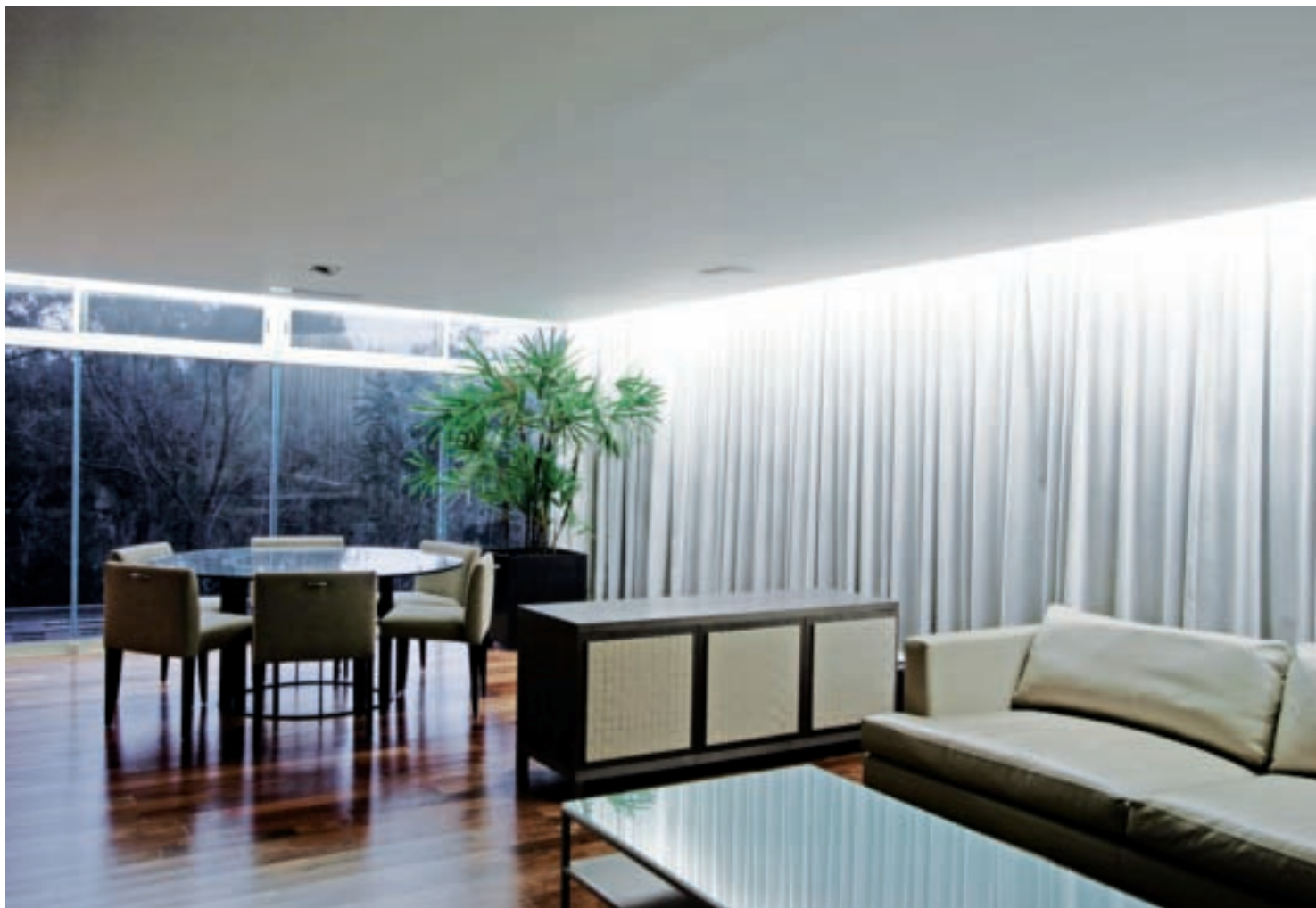
空间设计的核心元素是穿过卧室走廊、客卫和电梯的一块层状金属板，它一直延伸到餐厅，餐厅也就成了它的一个关键部分。一个高度接近天花板的大书橱尽管是在垂直方向，却继承了同样的风格。这座房子中只有这两个元素对公共空间进行了限制。

该设计另一个重要的方面是需要最少的流通面积；走廊面积成为相邻区域的一部分。可以选择不止一条的通道，这就是在这座房子中随意走动感觉很舒服、很实用的原因。

功能设计和视觉效果以及适宜居住的特点由丰富的材料和选用的颜色融合在一起：黑色板岩、金属、木头和玻璃。所有这些都是精挑细选的；

质地、阴暗部分和加亮区是合力打造一种战略组合的独特元素。

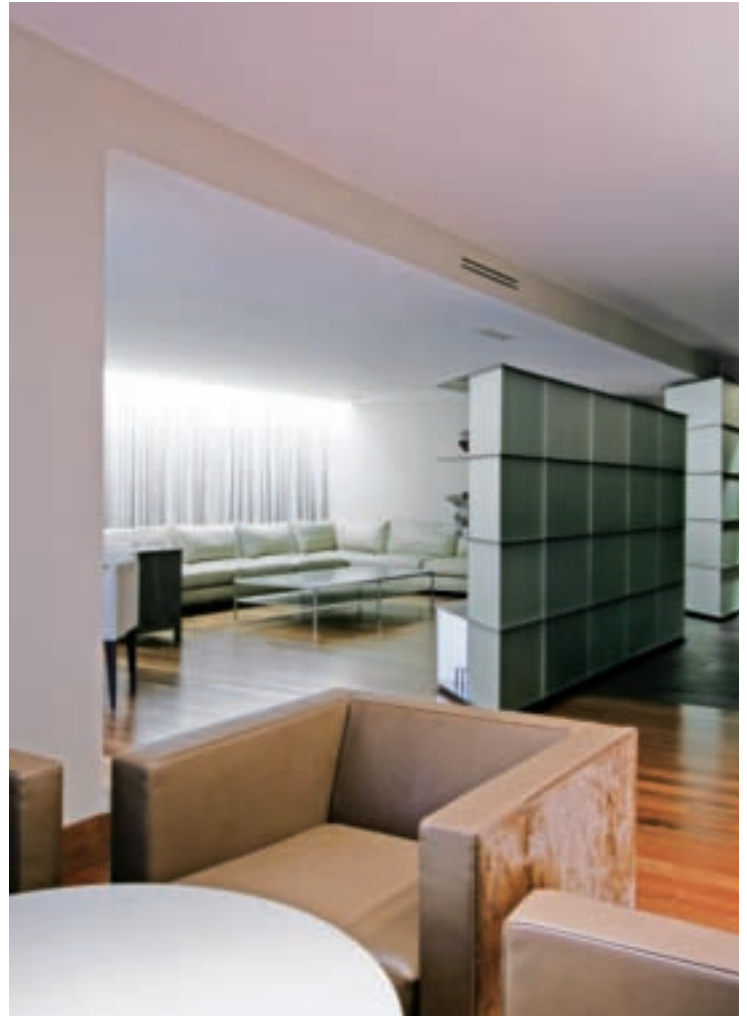
黑色板岩铺于走廊、入口门厅；餐厅地板同样铺于浴室区域，且与两种色调的威尼斯地砖覆盖的墙壁完美融合。客卫的墙壁布满了黑牛皮，突显了威尼斯镜子的光泽和花岗岩的水池。













蓝宝石住宅画廊

设计单位: XTEN Architecture
项目地址: 墨西哥
项目面积: 140 平方米
摄影师: Art Gray Photography

蓝宝石画廊是住宅的延伸部分，设计用于展示当代艺术的私人收藏，同时打造了一间具有远眺周围群山视角的家庭办公室。

主人收藏包括艺术家 Crewdson、Uta Barth 和 Tomorrow Dodge 以及录影艺术家 Jennifer Steinkamp 的作品，他们希望有一座新的建筑物来陈列他们的艺术收藏，而不仅仅只是一个容器。新的画廊扩建具有多元化、拥有展示艺术作品的不同空间，同时具有朝向群山的视角，从而构成一间家庭办公室，并打造了通向和进入这所房子的引人注目的崭新焦点。

新的结构构架位于已有房屋建筑的上脊柱部位，临空于地面之上，与地面保持最少的接触。地平面上挑高的设计为家庭打造了一处新景观/景观区，可用作停车场、孩子们的游玩区，可进行艺术聚会和录像投影。

轻质刚性构架这一结构体系的打造完成了梯形建筑物各个方向的双悬臂设计，一天内由工厂建造并由起重机装配完成。这些构架临空在垂直于

地平面的抗弯框架之上，允许地面和屋顶横隔层保留常规框架。经证明，该体系非常简约、灵活并且具有成本效益，从而达到了该工程的项目参数。

近于黑色的石英石地板材料、白色的钢质楼梯和雕花的钢质栏杆、全高转轴门以及防紫外线玻璃墙壁的细节设计成犹如艺术作品和天然环境的一幅安静的背景幕布。南面面向倾斜屋顶的一排光电池每天平均供电15千瓦时，足够提供新建建筑物的所有能源，并且能照向房子的主体结构。

