

BRAND-NEW RESTAURANT DESIGN

世界室内设计 餐饮空间

天露国际出版集团 策划
肖然 周小又 主编



凤凰出版传媒集团 凤凰空间
江苏人民出版社 LIFENGSPACE

BRAND-NEW RESTAURANT DESIGN

BRAND-NEW RESTAURANT DESIGN
世界室内设计
餐饮空间

天潞国际出版集团 策划
肖然 周小义 主编

凤凰出版传媒集团 | 凤凰空间
江苏人民出版社 | IFENGSPACE



CONTENTS

LA BONNE BOUCHE 法式餐馆和酒吧	4	96	瑞典孔雀餐馆
VIET HOA 咖啡屋	10	102	斯德哥尔摩孔雀餐馆
意大利餐厅	14	108	麦克纳利·杰克逊咖啡厅
东京宝贝咖啡馆	20	114	哈瓦那 ⁺
纽约苏活茶庄	26	120	巴里奥酒吧餐厅
古根汉姆博物馆莱特餐厅	32	126	墨西哥城圣瑞吉斯酒店
“第二个家厨房和酒吧”餐厅	40	130	BEACH BLANKET BABYLON SHOREDITCH
威廉四世酒吧餐厅	46	136	MANGIARE 快餐店
伦敦特里什娜 (TRISHNA) 餐厅	54	140	TINDERBOX 咖啡厅
伦敦帕莎 (PASHA) 餐厅	62	146	WILLIAM & SUZUE CURLEY 甜品店
伦敦 NAM 餐馆	70	152	酒店自助餐厅
伦敦卡帮 (CARBON) 酒吧	76	158	SUCULUS 餐厅
伦敦巴别 (BABEL) 酒吧	84	162	上海芭比咖啡厅
莫扎雷拉酒吧和餐厅	90	168	KOTA 咖啡馆



NAT. FINE BIO 餐厅	172	250	THE ORIGINAL, A DINERANT
ALUX (东京 AOYAMA)	178	256	北京丰沃德
长桌餐厅	184	262	L' ANIMA 餐厅
WINESCAPE 红酒店	190	268	RISTORANTE OLIVOMARE
德国慕尼黑 GOP VARIETÉ	196	276	烧烤美食家餐厅
BOSKA 酒吧	202	282	镜中的爱丽丝 (日本大阪)
RED PRIME STEAK 酒吧	208		
切萨皮克元素阁	214		
尼科西亚 SUSHI LA 日本料理店	220		
拉纳卡 SUSHI LA	226		
地形学自助餐厅	230		
北京 STEPS	234		
L' AVVOCATO PENTITO RESTOBAR	238		
MERCAT A LA PLANXA	244		

LA BONNE BOUCHE 法式餐馆和酒吧

设计单位: Arch Corvin Cristian
项目地址: 罗马尼亚布加勒斯特
项目面积: 100 平方米
摄影师: 科尔温·克里斯蒂安

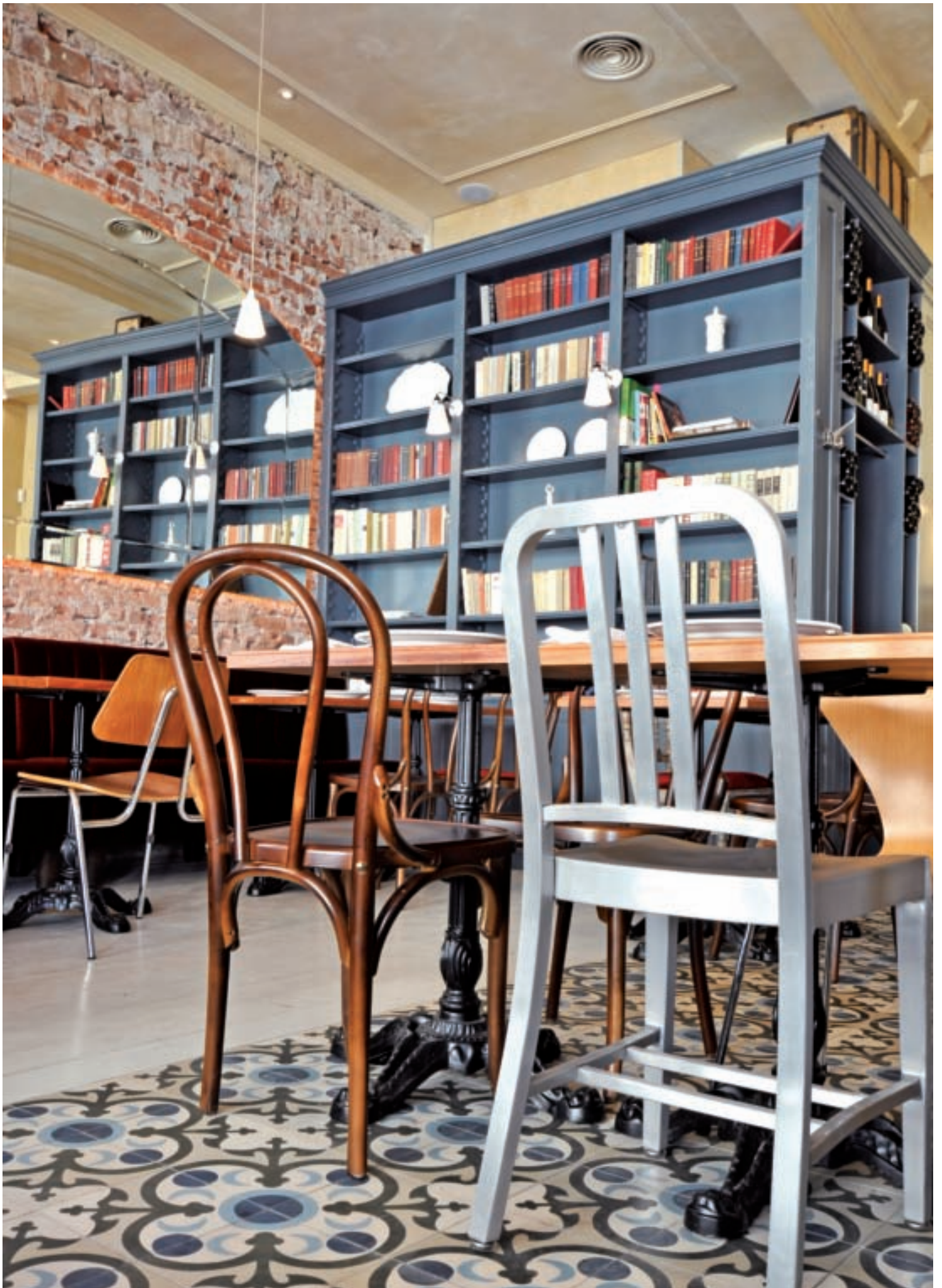
该项目是一家经典的法式餐馆和酒吧。

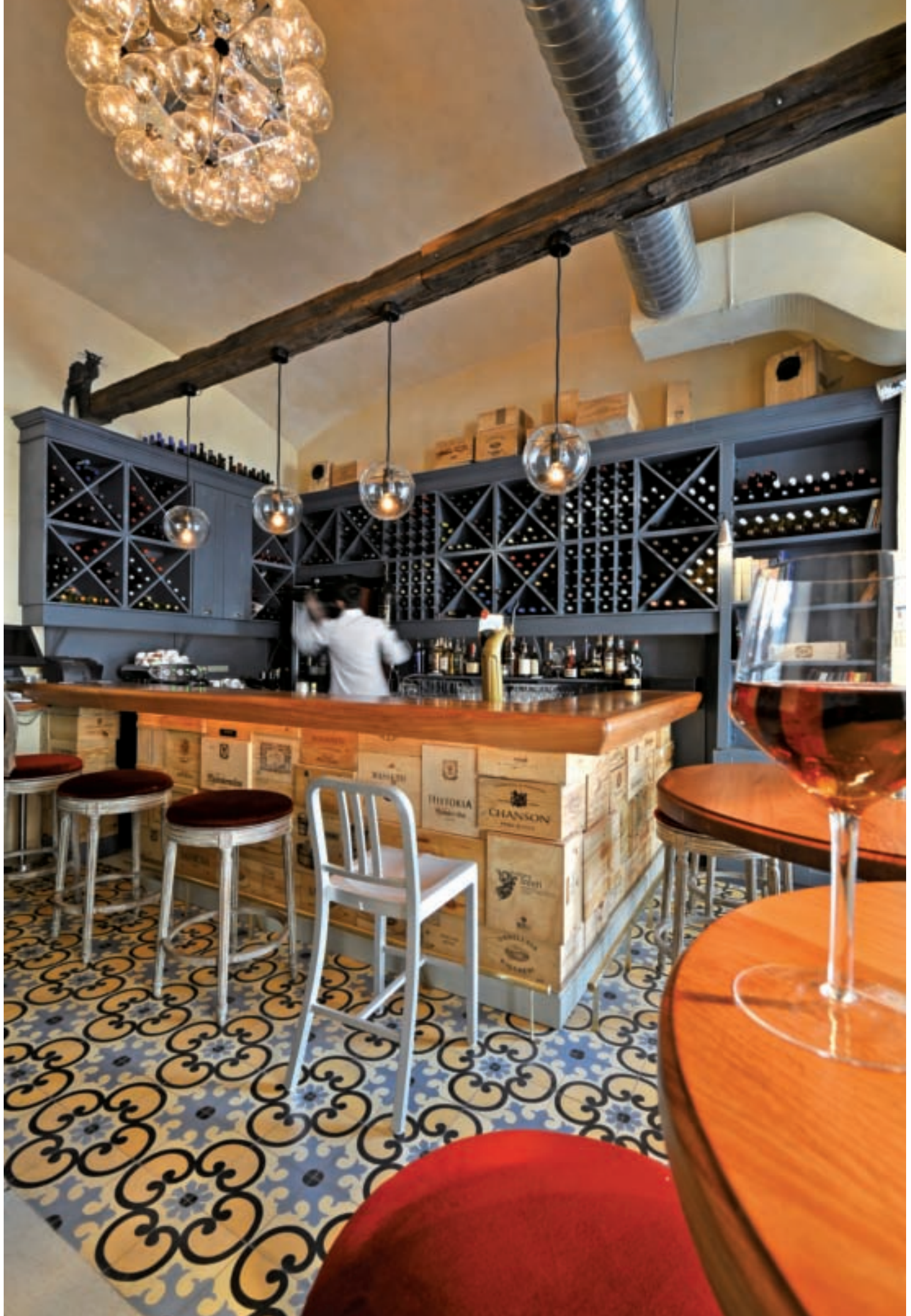
除了一些经典的法式餐馆特征（软长椅、铸铁餐桌、水泥砖保护层）之外，设计师引入了一些现代化的元素，例如 Tom Dixon 壁灯、海军椅和蒲公英吸顶灯等。该餐厅位于罗马尼亚布加勒斯特的历史中心，并很快成为该地区的一大特色。

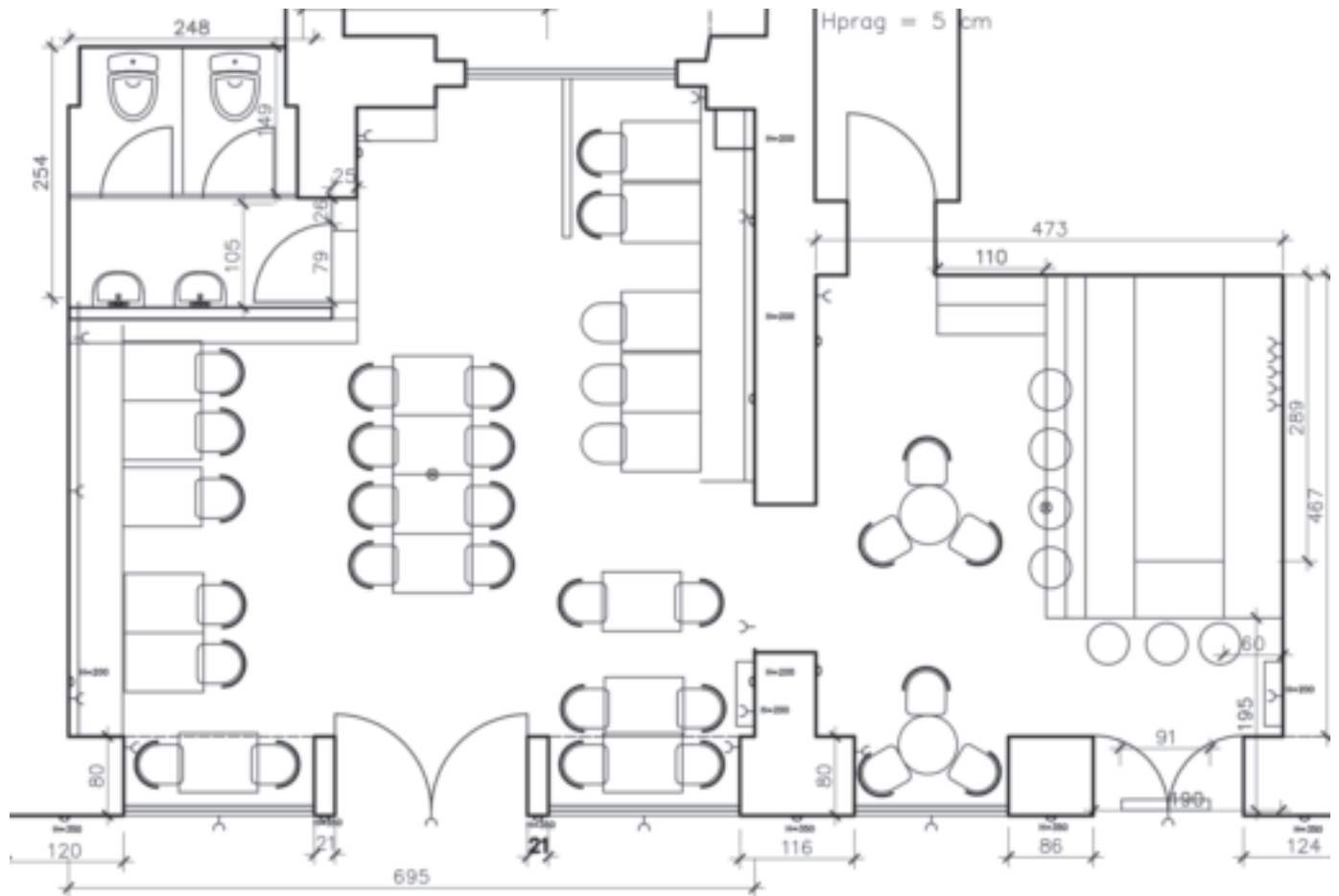












VIET HOA 咖啡屋

设计单位: Vonsung
项目地址: 英国伦敦
项目面积: 150 平方米
摄影师: YU-KUANG

成功建成咖啡屋之后，VIET HOA 酒吧也在伦敦肖迪奇开业迎接热衷时尚的人们，这也是它首次进入酒吧/俱乐部市场。

新开业的 VIET HOA 酒吧共有 150 平方米，已经获得“花园榻榻米”的优雅称号，是城市里热情的时尚爱好者的最佳去处。而酒吧的赞助人也很享受在这样一处充满草地自然气息的空间里，在酒吧中心的休闲区域，静静地思考或者品尝喜悦的心情，不必为到何处寻找公园而发愁（或者在伦敦的阴雨天气里无需外出即可享受大自然）。

熟悉日本的伦敦人都知道，室内布置榻榻米多受茶道礼仪的影响而开始发展。例如，在榻榻米上行走时应按习俗曳脚而行，避免发出任何干扰噪声。这样的行走方式迫使人们放慢速度，保持直立的姿势，并且不发出声音，同时还能帮助穿着厚底短袜在榻榻米光滑的表面上行走的人保持平衡。在 VIET HOA 酒吧的花园榻榻米上，深陷的地面维持着榻榻米隐含的宗教特征，此外，弹性草地的设置也方便了动作较重的客人行走。

酒吧的花园榻榻米里有许多真实和虚拟的线路纵横交错。这些线路用来

确定无脚椅和独立桌子的摆放位置——通过桌椅的连接方式为客人划分出或坐或躺的区域及休闲区域。

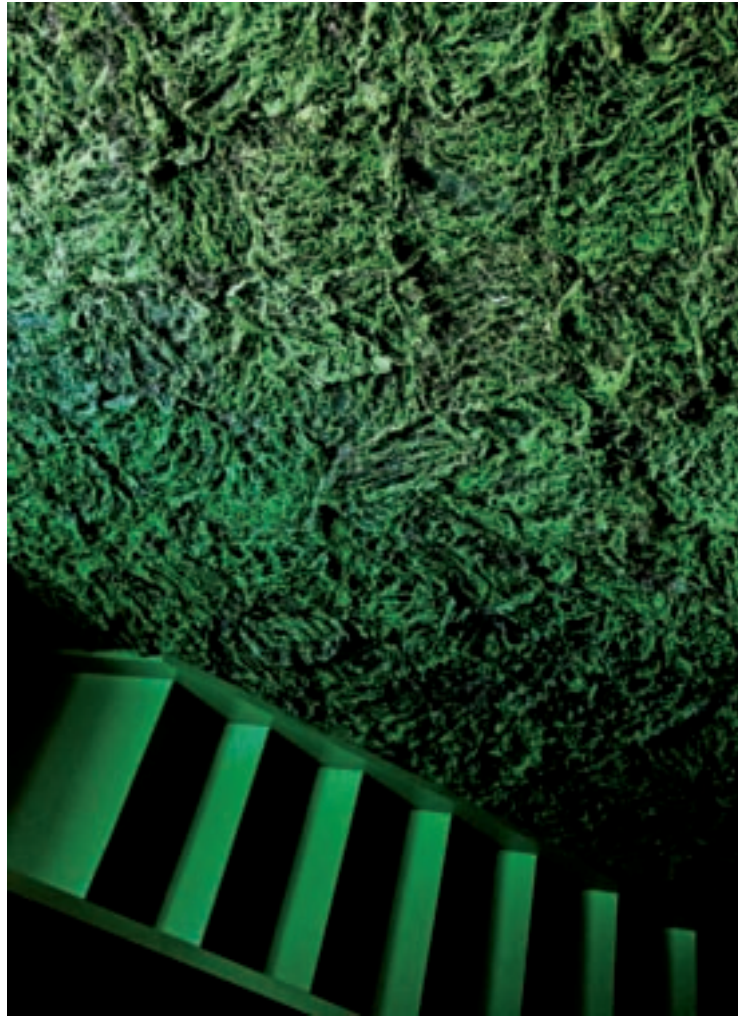
酒吧内部设置了一面植物墙，穿过整个 15 米长的空间，此外还有自制的悬挂名册和鲜花装饰，照明的吊灯排放如同飞翔的小鸟。

酒吧一大特色是美酒佳肴兼收并蓄，即在提供各式美味的越南鸡尾酒的同时，还配以常见的咖啡简餐。这里最引人注目的装饰物是成排的吊灯，看上去如同在花园上空飞翔的鸟儿。

如果您的理想场所恰好包含公园内的绿荫场地（但因为阴雨天气您从来不会走出太远到公园里去），那么您就可以到 VIET HOA 酒吧来。进了酒吧，您就会发现这里宛如大自然，所有物品均以再生材料制成，例如木材、定向结构板、干苔藓、回收利用的公园长椅和石膏板等。

在伦敦西区的俱乐部和酒吧里，鸡尾酒的价格已经上升到 15 英镑，而在该餐馆里，荔枝风味的饮品最低为 5 英镑，更有其他很多品种仅需 8 英镑。



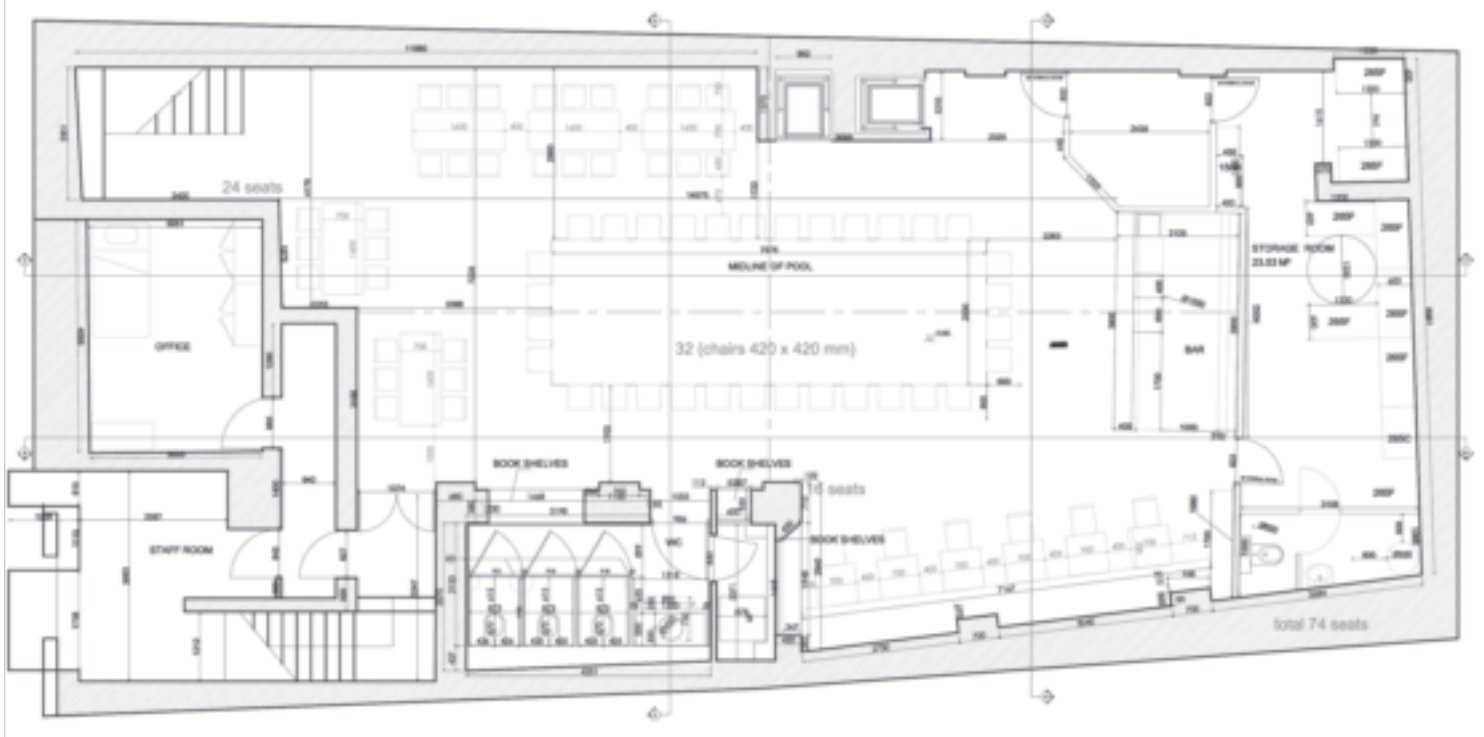


在开设第二间 VIET HOA 品牌店面时，众多爱好者正悄悄希望 VIET HOA 不要发展得太远。现在 VIET HOA 已经开始快速发展了，他们的希望破灭了。

但是无论该咖啡厅和酒吧发展多少间连锁品牌店面，这种热情好客和特色的设计装修都将保持现有的风格。







意大利餐厅

设计单位: Project Orange
项目地址: 印度
项目面积: 180 平方米
摄影师: Ali Rangoonwala

该餐厅的设计灵感来源于乡村风格的简便和狭小通道的魔力。在 Vasant Kunj 非常经典的购物中心环境下，设计师想建造两间真正供应意大利美食的独特餐厅。

印度和意大利之间有着紧密的历史连接，罗马的船只在季候风的影响下穿过印度洋，在 1 世纪就进行香料、宝石和象牙与黄金的交易。这样芬芳的异国香料与金银的吸引力将两个国家束缚在一起，并且形成我们对餐厅的主要设计要求。

进入空间，迎接客人的是水平端坐在橡木弧形景墙前面的闪闪发亮的黄铜像。空间左边是咖啡厅，是一间气氛轻松、装饰简单的房屋，四周是涂有白漆的砖墙，顶上是木质横梁，地板上贴有自然的褐色瓷砖。走进这里，仿佛置身谷仓或者低调奢华的农舍一般。咖啡厅内一共设置有两扇门，可以通向忙碌的厨房，高大的展示柜中摆放着厨师们的精细佳肴甚至配方供客人欣赏。在这个房间背后有一个巨大的黄色入口，穿过这里的玻璃门，即可通向阳台。

空间右边是餐厅的酒吧部分，弯曲的屏幕面板以黄金镶嵌，闪闪发亮。酒吧正面是嵌入扇贝并放置在曲线轮廓上的意大利马龙帝王珍珠，在这背后是一系列光亮的黄铜柜。地板是几乎能反光的水银色的石头，而天花板则划成了三层弧线，轻微地泛着光亮。

“餐厅坚持以公园的明亮和通畅配合大片的奢华装饰吸引顾客：金色墙壁、黑色大理石和大量的黄铜和玻璃制品。到了这里，就像进了卡地亚手表。”





