

■ ■ 时装厂技术培训教材 ■ ■ ■ ■ ■

袁良◎编著

时装设计

快速学

Fashion Design
Quick study

■ ■ ■ ■ ■ 时装画 快速学

■ ■ ■ ■ ■ 色彩搭配 快速学

■ ■ ■ ■ ■ 时装造型 快速学

 中国纺织出版社

时装厂技术培训教材

时装设计快速学

SHIZHUANG SHEJI KUAISU XUE

袁良 编著

 中国纺织出版社

内 容 提 要

在现代服装业中,广大时装爱好者需要有一套简明扼要的综合性设计教材。《时装设计快速学》是作者袁良继《CorelDRAW 时装款式画》之后所著的第六本书,是一本很务实的书。第一部分讲述了色彩搭配。第二部分讲述了时装画快速学。第三部分重点讲述了时装造型构思方法和时装造型实例。同时,书后还附录了很多与时装设计相关的实用知识。

全书图文并茂,通俗易懂,简单易学,适合广大时装爱好者及高职高专院校专业师生使用;也可作为时装厂或培训学校短期培训教材。

图书在版编目(CIP)数据

时装设计快速学/袁良编著. —北京:中国纺织出版社,2011.9

时装厂技术培训教材

ISBN 978-7-5064-7661-4

I. ①时… II. ①袁… III. ①服装设计-技术培训-教材

IV. ①TS941.2

中国版本图书馆CIP数据核字(2011)第132561号

策划编辑:郭慧娟 责任编辑:李春奕 责任校对:王花妮

责任设计:何建 责任印制:陈涛

中国纺织出版社出版发行

地址:北京东直门南大街6号 邮政编码:100027

邮购电话:010-64168110 传真:010-64168231

<http://www.c-textilep.com>

E-mail: faxing@c-textilep.com

天津市光明印务有限公司印刷 各地新华书店经销

2011年9月第1版第1次印刷

开本:787×1092 1/16 印张:9

字数:85千字 定价:38.00元

凡购本书,如有缺页、倒页、脱页,由本社图书营销中心调换

前 言

随着我国加入WTO和世界经济全球化的发展，时装业正面临着新的机遇和挑战。在现代服装业中，广大时装爱好者非常需要有一套简明扼要的综合性设计教材，以便快速掌握设计基础技法，培养设计思维，从而使自己快速进入时装行业，迅速踏上设计岗位。

《时装设计快速学》深入浅出地讲述了设计理念和设计方法，是一本快速入门的设计教材。第一部分讲述了色彩搭配，指导初学者快速掌握色彩和时装的相关知识。第二部分讲述了快速学时装画的步骤，还提供了大量工作手稿，供读者临摹练习。第三部分重点讲述了时装造型构思方法和时装造型实例，快速培养读者的设计思维。

《时装设计快速学》是本人继《CorelDRAW 时装款式画》之后所著的第六本书，也是本人关于创作设计方面的第二本书。全书理论与实践相结合，注重创新方法与创新理论的应用。本书文字通俗易懂、简单明了，做到了让读者无师自通，边学边用。该书适合广大时装爱好者以及高职高专院校师生使用。希望这是一本很务实的书，能成为你的良师益友。书中不妥之处，欢迎读者多提宝贵建议。

袁良

2011年5月

目 录

1 色彩搭配快速学	1
色相性格与搭配效果	2
色彩明度与搭配效果	11
色彩纯度与搭配效果	13
练习	15
2 时装画快速学	17
人体练习	18
时装效果图手稿	29
时装款式画手稿	33
练习	52
3 时装造型快速学	53
造型美	55
流行色	59
时装元素构思方法	64
时装元素构思实例	67
时装造型实例	76
练习	111
附 录	113
附录1 时装革命与世界时装之都	114
附录2 时装款式演变分析	120
附录3 法国时装设计的优势条件和成衣设计要求	122
附录4 服装材质与个性表现	123
附录5 波西米亚风格	125
附录6 维多利亚风格	127
附录7 婚纱	129
附录8 晚礼服	133
附录9 旗袍	135
附录10 服装专业网站	138
后 记	139



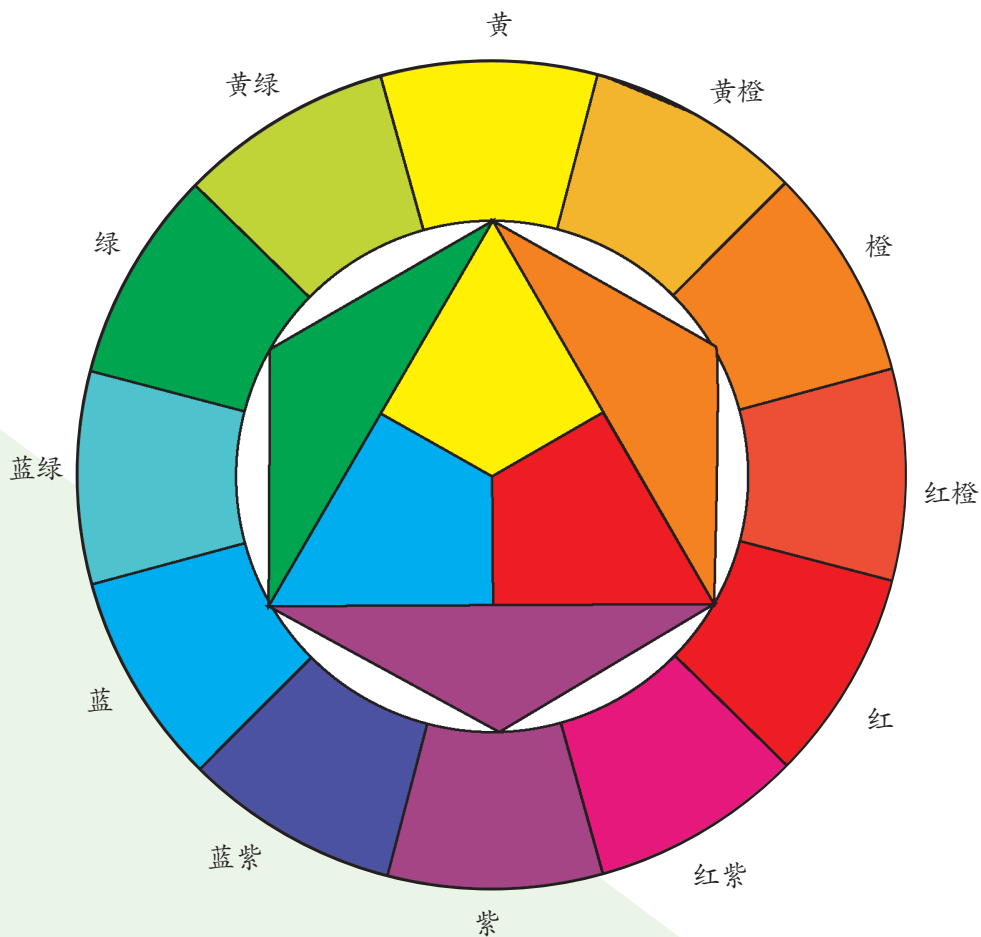
1

色彩搭配快速学

色相性格与搭配效果

色相

色相是指色彩的相貌名称，如红、黄、橙、绿等。从下面的色相环中，我们可以看出色相的规律。以红、黄、蓝三原色为基础，然后互混即形成了二次色，即：红加黄等于橙，红加蓝等于紫，黄加蓝等于绿。以红、黄、蓝三原色与二次色互混即形成了三次色，即：黄加橙等于黄橙，橙加红等于红橙，红加紫等于红紫等。色彩能影响人类的感情，主要是因为色彩本身具有其独特的感情和性格。



红色性格

红色是太阳、火、血的色彩，使人感到炎热、兴奋，代表生命、活动、健康、活泼和希望，象征着温暖、热情、沸腾，是属于年轻人的色彩。

深红色，即含有少许紫色，表现稳定感，能缓和激烈的性格。

粉红色是性格柔和的颜色，代表健康、梦想、幸福和含羞，是温和中庸的颜色，也是适合一般年轻人的颜色。

红色搭配

淡红色适合春季；艳红色适合夏季；深红色适合秋季……红色在中国是一种喜庆吉祥的颜色，被广泛运用，而在西方一般只作小面积的点缀。

红色与白色在时装中通常用做点缀色。红色通常与白色搭配。

红色与对比色绿色搭配，可以表现异域民族风格；红色与柠檬黄搭配，红色变暗了，柠檬黄占了主要位置；红色与粉红色搭配，有平衡、减少热度的效果；红色与蓝色和黑色搭配，具有强烈的效果。



红色与绿色搭配



红色作为点缀色



红色与蓝色搭配

橙色性格

橙色是明度比红色还要高的暖色，代表兴奋、欢喜、活泼、华美、时尚，是非常活跃的服装色彩，而且富有南国情调、热带风格，因此，比较适合黑皮肤和有个性的人，用于郊游装与海滩装非常适宜。

橙色搭配

橙色一般不和红色搭配，也不和带灰色调的色彩搭配。橙色可搭配同色系、褐色系或黑白色。



橙色与深蓝色搭配



橙色与浅橙色搭配



橙色郊游装

1 色彩搭配快速学

黄色性格

黄色象征着华贵、权威；代表着快乐、活泼和年轻。

黄色搭配

黄色通常与明度较低、性格稳定的颜色搭配。由于黄色明度高，一般不单独作为主色。

黄色系中的黄褐色，是一种实用的服装色，由于明度较低，色泽柔和，可以广泛地搭配各种色彩，能发挥意想不到的新颖效果。

浅黄色适合春天；中明度黄色适合夏天；高明度黄色适合秋天和冬天。浅黄色一般与较深的色彩相搭配，如：咖啡色、深蓝色等。浅黄色不能和白色、粉红色搭配。

黄色与白色搭配，黄色变暗了，白色占了主要位置；黄色与绿色搭配，由于绿色中有黄色成分，所以富有亲和力；黄色与黑色搭配，具有强烈的效果。



黄色与绿色搭配



黄色、黄褐色与黑色搭配



黄色与灰色搭配

绿色性格

绿色是大自然的色彩，有平静、舒缓神经的作用。绿色象征着温和、清新、成长和青春，亦代表冷淡和孤独，是受人欢迎的色彩，尤其是年轻人。

绿色搭配

一般不使用纯粹单一的绿色，否则容易显露单调感。而橄榄绿、暗灰绿及孔雀绿等不同绿色组

合，能呈现复杂的差异，完全摆脱了单调感，因而成为广泛采用的服装色彩组合。

和绿色搭配的颜色较少，绿色和白色搭配比较理想。



绿色与白色搭配



橄榄绿



暗灰绿

蓝色性格

蓝色是色相中最冷的颜色，蓝色象征宁静、和平、希望、宽广，代表青春、爽直、高贵、谦虚、忧伤和寂寞。蓝色使人联想到无际的海洋和天空，给人晴朗和充满希望的感觉。在西方，蓝色象征着贵族。

蓝色搭配

深蓝色是使用最为普遍的色彩，极易与其他性

格的色彩搭配，具有稳重柔和的效果；同时，还具有收缩的视觉效果。其中，碧蓝色是富有青春气息的服装色，能表现沉静、华丽和大方的性格。

蓝色搭配红色，使人显得俏丽。蓝色搭配浅紫色，具有都市时尚感。

蓝色与黄色搭配，蓝色变暗了，黄色占了主要位置；蓝色与深蓝色搭配：蓝色能使深蓝色变得生动；蓝色与黑色搭配，蓝色具有明亮的效果。



蓝色与红色搭配



蓝色与浅黄色搭配



蓝色与黑色搭配

紫色性格

紫色是低明度颜色，代表温柔、优雅、浪漫、高贵。红紫色具有年轻感、都市感；青紫色、淡紫色则具有高贵感、优雅感。

紫色搭配

紫色与白色、灰色均可搭配。明度低的紫色，比较适合与明度低的其他

色彩搭配，不致因不协调而损害紫色高贵的性格。紫色搭配高明度浅黄色，可产生强烈的对比色效果。



蓝色与白色搭配



低明度紫色与低明度蓝色搭配



紫色与浅黄色搭配

1 色彩搭配快速学

白色性格

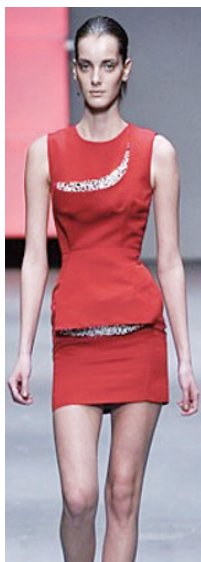
白色象征纯洁、神圣和明快。由于白色具有纯洁和清逸雅致的性格，因此，在西方多用于结婚礼服中，纯白的长裙或下装也有时尚感。

白色搭配

通常白色与含有个性的色彩相搭配，能表现活泼和明朗。在其他色彩中加入少量白色，能产生安定而高雅的效果。白色既可作为主色，也可作为点缀色，是一种被广泛运用的服装色。白色下装搭配浅紫色上装，有时尚个性感。白色搭配浅粉色，有温柔飘逸感。



白色与粉色搭配



白色作为点缀色



白色与个性色彩搭配

黑色性格

黑色是色相中最暗的颜色，黑色象征神秘、寂静、严肃。黑色可以体现男性的庄重、坚实、沉稳。

黑色搭配

黑色是一种百搭百配的色彩，所以又叫安全色。黑色有收缩的视觉效果，适合肥胖者穿着。黑色穿在老年人身上，显得稳重沉着；穿在年轻人身上，则充满神秘的魅力。作为晚装色彩，黑色能表现黑天鹅般的高贵和神秘。

黑色一般单独使用，不易与其他色彩搭配，通常在服装的结构上下工夫。黑色与明度高的颜色搭配时，必须加上中间色以调和，否则将产生强烈的对比效果。黑色一般不与粉红色搭配，否则会失去收缩的视觉效果。



结构上变化的黑色装



黑色与高明度浅蓝色搭配



黑色与低明度深红色搭配

灰色性格

灰色是介于黑色和白色之间的颜色，灰色给人含蓄、富有亲和力的心理感受。淡的灰色，其性格接近白色；暗的灰色，其性格接近黑色。

灰色搭配

纯正的灰色，稳定而高雅，能表现谦恭平和的性格。明度适当的灰色，可以搭配任何色彩，可以作为协调色，亦易受其他色彩影响而产生性格变化，是一种非常容易使用的服装色。



结构上变化的灰色装



灰色与其他色搭配



灰色与黑色搭配

主色调搭配

主色调搭配是一种常用的方法，就是以一种主色调作为基础色，再配上一两种或几种次要色（或同类色）。颜色搭配过多会显得繁杂，一般来说不宜超过三种颜色，当然这也跟流行有关。



两种颜色搭配



主色调搭配同类色



同类色搭配同类色

1 色彩搭配快速学

同类色搭配

同类色指单一色相系列的颜色，色度有深浅之分。在色相环上任选一色，通过加白、黑使之产生深浅变化。如浅红、深红、暗红；浅蓝、天蓝、深蓝等。

同类色搭配，就是把同一色相相接近的色彩搭配起来。同类色搭配能使服装显得柔和、单纯、统一，有自然美的效果。



红色与深红色搭配



灰色与浅灰色搭配



橙色与浅橙色搭配

类似色搭配

类似色指在色环上相距 60° 左右的颜色。如红与紫、黄与橙、黄与绿、紫与蓝、红与紫等。

类似色搭配，就是把两个比较接近的色彩搭配起来，搭配时，最好两色在明度和纯度上有一定的差异，即深一点的色配浅一点的色，以增强色的力量感，这样会起到调和与对比的效果。



红色与紫色搭配



黄色与橙色搭配



黄色与绿色搭配

对比白、互补色搭配

对比色是指在色环上相距 120° 左右的颜色，如黄与蓝；互补色是指位于色环上直径两端的色，如黄与紫、红与绿、橙与蓝等。

对比色、互补色搭配，有鲜明、欢快、动感的效果。搭配不当，会显得过于艳丽，如果在对比色中加一些灰色、白色或黑色，就能起到协调柔和的作用。



黄色与蓝色搭配



红色与绿色搭配



黑色与白色搭配

暖色系搭配

看上去有温暖、兴奋感觉的色，称为暖色。暖色有：红色、橙色、黄色等。

以红色、橙色与黄色为主的色彩搭配中，高纯度搭配有热情、娇艳效果；低纯度搭配有柔和、亲近和稳重的效果。



黄色装



红色装



橙色装

1 色彩搭配快速学

冷色系搭配

看上去有寒冷、沉静感觉的色，称为冷色。冷色有：蓝色、紫色等。

以蓝色与紫色为主的色彩搭配中，高纯度搭配有冷静、清新效果；低纯度搭配有沉静、雅致的效果。



黑色与深紫色搭配



高纯度蓝色

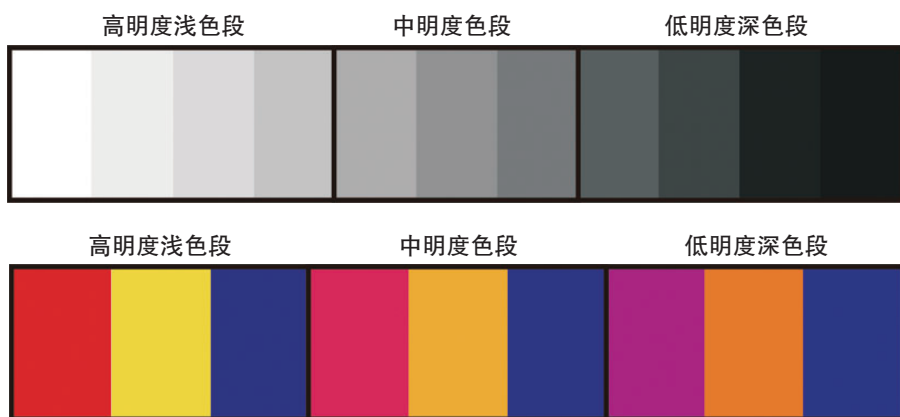


低纯度深灰色

色彩明度与搭配效果

色彩明度

色彩明度是指色彩的明暗、深浅。不同颜色之间明度是不同的，从色相中可以看到，颜色越亮即明度越高，颜色越暗即明度越低。可以将明度分为三个阶段，即高明度、中明度、低明度。如白色和淡红色是高明度色；黑色和深红色是低明度色。如下图：



高明度色搭配效果

高高搭配：以相同高明度色搭配，或与含灰色成分的高明度色搭配，对比度相差小，色彩明亮。感觉柔和、明净，具有女性气息。

高中搭配：以高明度浅色为主，与中明度色搭配，对比度相差适中，明亮感强。感觉明快、优雅。

高低搭配：以高明度浅色为主，与低明度色搭配，对比度反差大，明亮感强。感觉明朗、活泼，富有刺激感。



1 色彩搭配快速学

中明度色搭配效果

中高搭配：以中明度色为主，与高明度色搭配，对比度相差适中。感觉温暖、舒适、亮丽。

中中搭配：以相同中明度色搭配，或与含灰色成分的中明度色搭配，对比度相差小。感觉朦胧、含蓄，通常用其他色彩的饰物作点缀。

中低搭配：以中明度色为主，与低明度色搭配，对比度相差适中。感觉强健、坚实，具有男性气息。



中高搭配



中中搭配



中低搭配

低明度色搭配效果

低高搭配：以低明度色为主，与高明度色搭配，对比度相差大。感觉强烈、刺激，有爆发力。

低中搭配：以低明度色为主，与中明度色搭配，对比度相差适中。感觉内向、保守、朴实。

低低搭配：以相同低明度色搭配，或与含灰色成分的低明度色搭配，对比度相差小，深暗感强。感觉深沉、寂静、忧郁。



低高搭配



低中搭配



低低搭配