



中华人民共和国国家标准

GB/T 18737.1—2002/ISO 8116-1:1995
代替 GB/T 6002.11—1987

纺织机械与附件 经轴 第 1 部分：词汇

Textile machinery and accessories—Beams for winding—
Part 1: General vocabulary
(ISO 8116-1:1995, IDT)

2002-05-29 发布

2003-01-01 实施

中华人民共和国
国家质量监督检验检疫总局 发布

中 华 人 民 共 和 国

国 家 标 准

纺织机械与附件 经轴

第 1 部分:词汇

GB/T 18737.1—2002/ISO 8116-1:1995

*

中国标准出版社出版
北京复兴门外三里河北街16号

邮政编码:100045

电话:68523946 68517548

中国标准出版社秦皇岛印刷厂印刷
新华书店北京发行所发行 各地新华书店经售

*

开本 880×1230 1/16 印张 1/2 字数 11 千字

2002年10月第一版 2002年10月第一次印刷

印数 1—1 000

*

书号: 155066·1-18835 定价 8.00 元

网址 www.bzcbs.com

版权专有 侵权必究

举报电话:(010)68533533

前 言

GB/T 18737《纺织机械与附件 经轴》分为 9 个部分：

- 第 1 部分：词汇；
- 第 2 部分：整经轴；
- 第 3 部分：织轴；
- 第 4 部分：整经轴、织轴和分段整经轴边盘的性能等级；
- 第 5 部分：经编机用分段整经轴；
- 第 6 部分：织带机和钩编机用经轴；
- 第 7 部分：条子、粗纱和纱线染色用轴；
- 第 8 部分：形位公差定义和测量方法；
- 第 9 部分：织物染色用轴。

本部分为 GB/T 18737 的第 1 部分。

本部分是等同采用国际标准 ISO 8116-1:1995《纺织机械与附件 经轴 第 1 部分：词汇》，对 GB/T 6002.11—1987《纺织机械术语 经轴》进行修订的。

本部分与原 GB/T 6002.11—1987 相比有较大变动，包括轴的分类、型式等，并增加轴的组成部分等内容。

本部分代替 GB/T 6002.11—1987，原标准作废。

本标准由全国纺织机械与附件标准化技术委员会提出。

本标准由全国纺织机械与附件标准化技术委员会归口。

本标准起草单位：中国纺织总会纺织机电研究所。

本标准主要起草人：赵关红。

纺织机械与附件 经轴

第 1 部分:词汇

1 范围

本部分为经轴的基础标准,本部分规定了经轴的基本词汇及型式分类。

本部分具体应用可参阅 ISO 8116 的后几部分,这些标准给出了经轴的有关尺寸及相应的边盘,并给出了形位公差的测量方法等信息。

2 规范性引用文件

下列文件中的条款通过本部分的引用而成为本部分的条款。凡是注日期的引用文件,其随后所有的修改单(不包括勘误的内容)或修订版均不适用于本部分,然而,鼓励根据本部分达成协议的各方研究是否可使用这些文件的最新版本。凡是不注日期的引用文件,其最新版本适用于本部分。

ISO 8116-2:1995	纺织机械与附件	经轴	第 2 部分:整经轴
ISO 8116-3:1995	纺织机械与附件	经轴	第 3 部分:织轴
ISO 8116-5:1995	纺织机械与附件	经轴	第 5 部分:经编机用分段整经轴
ISO 8116-6:1995	纺织机械与附件	经轴	第 6 部分:织带机和钩编机用织轴
ISO 8116-7:1995	纺织机械与附件	经轴	第 7 部分:条子、粗纱和纱线染色用轴

3 经轴分类

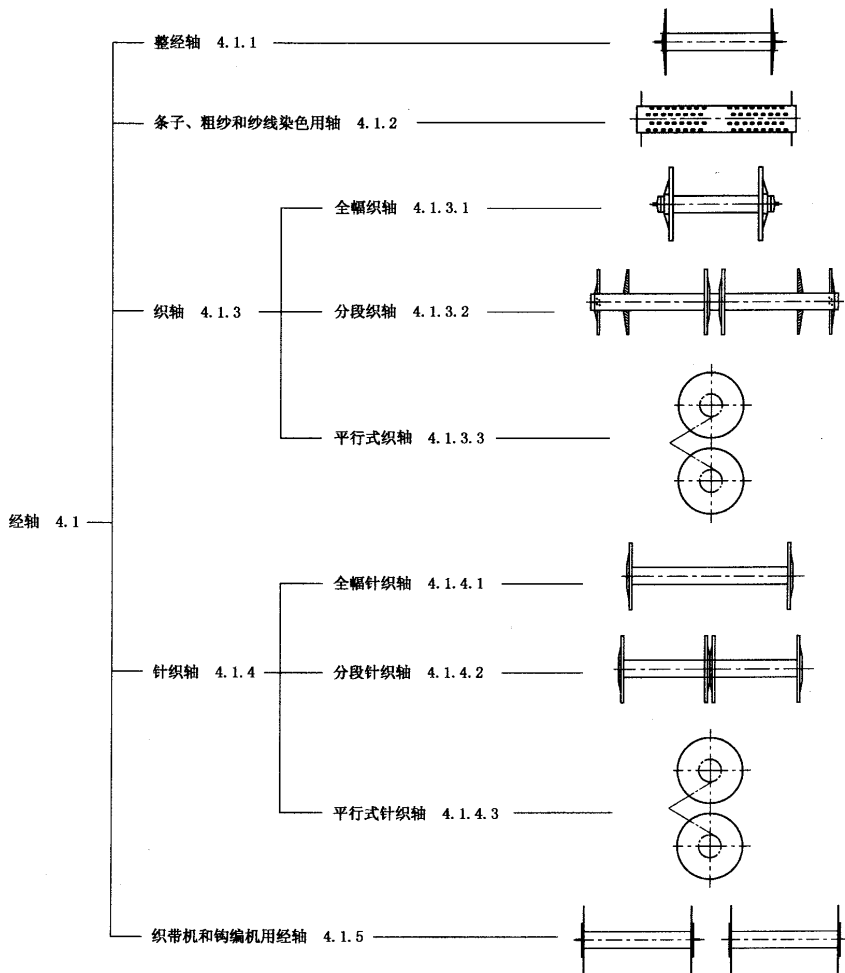


图 1 经轴分类

4 经轴的类型

见表 1。

表 1 经轴的类型

编号	术 语		定 义	标 准 号
	中 文	英 文		
4.1	经轴	beam for winding	卷绕经纱,两端有边盘的轴	
4.1.1	整经轴(后经轴)	wrapper's beam (back beam)	卷绕织轴上部分经纱的经轴	ISO 8116-2
4.1.2	条子、粗纱和纱线染色用轴	dyeing beam for slivers, rovings and yarns	卷绕部分总经纱,轴管带有排液孔,供染色或其他工序用的轴	ISO 8116-7
4.1.3	织轴	weaver's beam	卷绕经纱,供机织用的轴	ISO 8116-3 和 ISO 8116-6
4.1.3.1	全幅织轴	weaver's beam in full width	卷绕全幅宽的总经纱,供机织用的轴	
4.1.3.2	分段织轴	sectional beam for weaving	以上机密度卷绕部分总经纱的织轴	
4.1.3.3	平行式织轴	weaver's beam, in parallel	在全幅宽上卷绕部分总经纱的织轴。两个或多个织轴前后或上下平行排列	ISO 8116-3 和 ISO 8116-6
4.1.4	针织轴	knitter's beam	卷绕经纱,供针织用的轴	ISO 8116-5 和 ISO 8116-6
4.1.4.1	全幅针织轴	knitter's beam in full width	卷绕全幅总经纱,供针织用的轴	
4.1.4.2	分段针织轴	sectional beam for knitting	以上机密度卷绕部分总经纱的针织轴	
4.1.4.3	平行式针织轴	knitter's beam, in parallel	在全幅宽上卷绕部分总经纱的针织轴。两个或多个织轴前后或上下平行排列	
4.1.5	织带机和钩编机用经轴	beams for ribbon weaving and ribbon knitting	卷绕全幅宽的总经纱,供机织或针织带用的经轴	ISO 8116-6

5 经轴的组成部分

见图 2 和表 2。

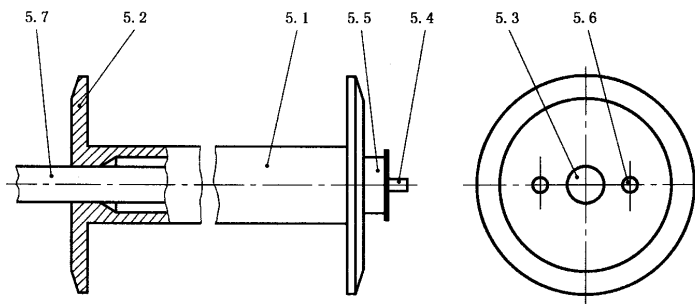


图 2 经轴的组成部分

表 2 经轴的组成部分

编 号	术 语		定 义
	中 文	英 文	
5.1	轴管	beam barrel	经纱的载体
5.2	边盘	beam flange	经纱的横向限位和支撑体
5.3	轴孔	bore	置于整经机芯轴或传动轴上,用做经轴卷取的孔
5.3.1	圆孔	circular bore	供圆轴芯用
5.3.2	方孔	square hole	供方轴芯用
5.4	轴头	shaft	整经轴上经轴的支承体
5.5	制动盘	ruffle	其表面与制动带作用的盘
5.6	传动孔	driving hole	安装整经机传动轴的孔
5.7	轴芯	mandrel	整经机上经轴的支承体

版权专有 侵权必究

*

书号:155066·1-18835

定价: 8.00 元

GB/T 18737.1-2002

此为试读,需要完整PDF请访问: www.ertongbook.com

