

# 中国专利分类公报

发明专利权授予 2003

生活日用物品 分册（二）

知识产权出版社

---

知识产权出版社编辑、出版

地址：100088 北京市海淀区蓟门桥西土城路6号

网址：[www.cnipr.com](http://www.cnipr.com)

电话（传真）：(010)82000890

知识产权出版社电子制印中心印制

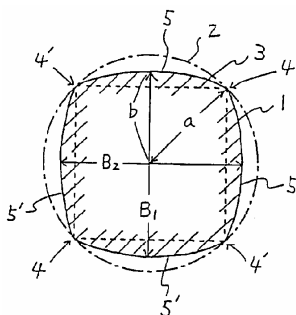
统一书号：17242-10234

编号：03SD-0302

公开（公告）日：2003. 5. 7——2003. 8. 27

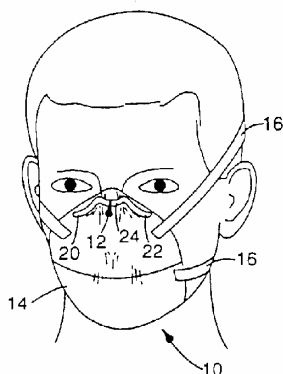
名称 长统袜  
 公开(公告)号 1107466  
 公开(公告)日 2003.5.7  
 分类号 A41B11/00  
 申请(专利)号 95190883.9  
 申请日 1995.9.13  
 优先权 1994.9.13 JP 219302/1994  
 国际申请 PCT/JP95/01825 1995.9.13  
 国际公布 W096/08172 日 1996.3.21  
 申请(专利权)人 东丽株式会社  
 地址 日本东京  
 发明(设计)人 小林裕史 姬野长文 泽井由美子  
 专利代理机构 中国专利代理(香港)有限公司  
 代理人 郇红 杨丽琴

摘要 只用包覆弹力丝编织腿部织物的廉价长统袜中,该包覆弹力丝的包覆用丝为聚酰胺长纤维丝条,其纤维横截面形状为具有4个突出部位而没有凹陷部位的四边形,并且是由以上述突出部位为顶点的内接四边形的各边以凸状地向外侧凸出的4条曲边构成的凸四边形。而且,较好为实际上不含氧化钛,丝条纤度为5~12旦、单纤维数为2~7,包覆捻数为2200~2800t/m的单层包覆弹力丝或双层包覆弹力丝。可以提供具有过去的廉价长统袜得不到的极其良好的透明感、清凉感、光泽感、质地外观,而且与肌肤接触的感觉、柔软质感、穿用舒适性、合体性、耐久性也优良的长统袜。因此,可得到穿用时的合体性、时尚性、舒适性和耐久性都优良的长统袜制品。



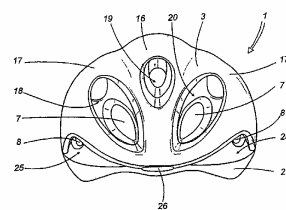
名称 口罩鼻夹  
 公开(公告)号 1107467  
 公开(公告)日 2003.5.7  
 分类号 A41D13/00  
 申请(专利)号 95195585.3  
 申请日 1995.9.1  
 优先权 1994.10.13 US 08/322,576  
 国际申请 PCT/US95/11150 1995.9.1  
 国际公布 W096/11594 英 1996.4.25  
 申请(专利权)人 美国3M公司  
 地址 美国明尼苏达州  
 发明(设计)人 戴维M·卡斯蒂廖内  
 专利代理机构 上海专利商标事务所  
 代理人 张兰英

摘要 一种用来把口罩(10)贴合在人的鼻子上的鼻夹(12)。鼻夹(12)包括一具有第一翼(20)和第二翼(22)以及一中段(24)的非直线形条(18)。分别在第一翼(20)与中段(24)之间、在中心的中段(24)以及中段(24)与第二翼(22)之间设有第一、第二和第三折折部(26、28和30)。



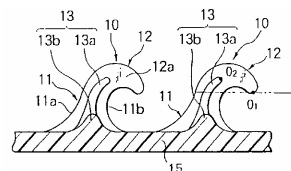
名称 用于运动尤其是自行车运动的防护头盔  
 公开(公告)号 1107468  
 公开(公告)日 2003.5.7  
 分类号 A42B3/28  
 申请(专利)号 99805927.7  
 申请日 1999.5.7  
 优先权 1998.5.8 IT B098A000297  
 国际申请 PCT/IB99/00824 1999.5.7  
 国际公布 W099/58009 英 1999.11.18  
 申请(专利权)人 布里科有限责任公司  
 地址 意大利多梅莱托  
 发明(设计)人 阿尔贝托·布里齐诺恩  
 专利代理机构 中国国际贸易促进委员会专利商标事务所  
 代理人 孙征

摘要 本发明公开了一种用于运动例如自行车运动的防护头盔(1),这种头盔能够优化佩戴者的通风,并可以减少排汗量。这种防护头盔包括一个用于戴在使用者头顶上的支承帽体(2)和一个用于装配在支承帽体(2)上并与帽体(2)固定连接的外部帽体(3);支承帽体(2)设置有多个位于与外部帽体(3)内表面相对的沟槽内的第一通孔(5-9);外部帽体(3)设置有至少一个与支承帽体内的沟槽及第一孔(5-9)联通的第二通孔(18,19,20);帽体(2,3)的后部区域一起在支承帽体的沟槽内形成等量的装配通道(27,28,29),这些通道分别与相应的第二孔(18,19,20)联通并在防护头盔(1)的后部区域开口;从而在支承帽体(2)和外部帽体(3)之间形成一个具有文氏管效应的沟槽,该沟槽与防护头盔佩戴者的头部联通。



名称 模压粘扣的弯钩结构  
 公开(公告)号 1107469  
 公开(公告)日 2003.5.7  
 分类号 A44B18/00  
 申请(专利)号 95118124.6  
 申请日 1995.10.31  
 优先权 1994.11.1 JP 268489/1994  
 申请(专利权)人 YKK株式会社  
 地址 日本东京都  
 发明(设计)人 明野满 村崎柳一 大上户信一 湊强志  
 专利代理机构 中国国际贸易促进委员会专利商标事务所  
 代理人 陈申贤

摘要 在一种模压的粘扣中,钩子在其钩体的两相对的侧面上带有垂直的多级加强肋,因此可使钩形连接部分具有合适的柔软性,并可增加与扣圈的接合率。另外,由于每个加强肋都延伸至钩形连接部分的弯曲部,故可获得预定大小的接合力(尽管钩形连接部分是细而软的),这一点不同于现有技术的简单加强肋。

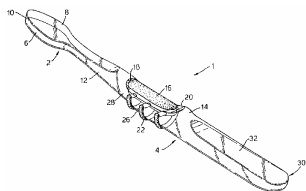


名称 带有易挠压力垫的牙刷  
 公开(公告)号 1107470  
 公开(公告)日 2003.5.7  
 分类号 A46B5/02 B25G1/10

申请(专利)号 95194809.1  
 申请日 1995.6.30  
 优先权 1994.7.7 US 08/271,696  
 国际申请 PCT/EP95/02573 1995.6.30  
 国际公布 W096/01577 英 1996.1.25

申请(专利权)人 尤尼利弗公司  
 地址 荷兰鹿特丹  
 发明(设计)人 B·D·海因策尔曼 D·R·拉蒙德  
 专利代理机构 中国专利代理(香港)有限公司  
 代理人 赵辛 章社昶

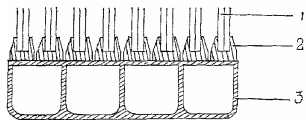
**摘要** 一种牙刷(1),其柄体(4)有一种特殊结构。柄体(4)包括细长柄臂(14),该柄臂由肖氏硬度值至少为90的塑料制成。压力垫(16)连接到柄臂(14)上并由肖氏硬度值不超过80的弹性体制成。细长柄臂(14)在其与牙刷头的连接区域附近有一凹槽(18)。压力垫(16)装在凹槽(18)内。至少一径向防滑结构,特别是半环形结构(32)从柄臂的底面和侧面伸出并环绕底面和侧面。



名称 多用途软刷体清洗刷  
 公开(公告)号 1107471  
 公开(公告)日 2003.5.7  
 分类号 A46B9/08

申请(专利)号 00105035.4  
 申请日 2000.4.4  
 申请(专利权)人 高志海  
 地址 441300 湖北省随州市沿河大道29号周家台小区6栋  
 发明(设计)人 高志海

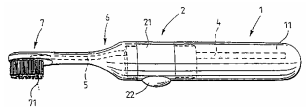
**摘要** 本发明涉及一种由刷毛、突起和刷体组成的日用清洗刷具,该刷具的刷体是由乳胶或类似乳胶性质的软质或柔性材料构成。由于刷体是柔软的,它具有一定弹性,能够折叠和曲扭,所以整个刷具形状可变,弯曲自如,特别适合家庭日用物品的清洗,包括厨房餐饮器具的清洗。



名称 带泵牙刷  
 公开(公告)号 1107472  
 公开(公告)日 2003.5.7  
 分类号 A46B11/02 A61C17/22

申请(专利)号 96198980.7  
 申请日 1996.12.10  
 优先权 1995.12.15 FI 956061  
 国际申请 PCT/FI96/00653 1996.12.10  
 国际公布 W097/22281 英 1997.6.26  
 申请(专利权)人 朱哈一佩卡·曾朗伦  
 地址 芬兰帕尼奥  
 发明(设计)人 朱哈一佩卡·普郎伦  
 专利代理机构 中国专利代理(香港)有限公司  
 代理人 崔幼平 杨松龄

**摘要** 本发明涉及一种泵牙刷,它包括一毛刷部分(7、71)、一持握部分(1)和一中间臂部(6)。持握部分(1)包括一用于清洁介质的容器部分(11)。为了将清洁介质通过臂部(6)供给到毛刷部分,容器部分(11)借助一泵装置(2)



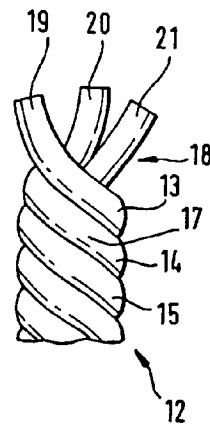
与毛刷部分(7、71)相连通。为了得到一种实用且便利的牙刷,泵装置(2)包括一布置在容器部分(11)和臂部(6)之间的框架部分(21),使容器部分(11)、框架部分(21)和臂部(6)构成一基本和谐一致的外壳部分。

名称 牙刷的刷毛及其制作方法  
 公开(公告)号 1107473  
 公开(公告)日 2003.5.7  
 分类号 A46D1/00

申请(专利)号 97198502.2  
 申请日 1997.9.24  
 优先权 1996.10.2 DE 19640853.9  
 国际申请 PCT/EP97/05221 1997.9.24  
 国际公布 W098/14090 德 1998.4.9

申请(专利权)人 布劳恩有限公司  
 地址 德国克龙贝格  
 发明(设计)人 赖纳·汉斯 乔治·德赖森  
 专利代理机构 中原信达知识产权代理有限责任公司  
 代理人 朱登河 顾红霞

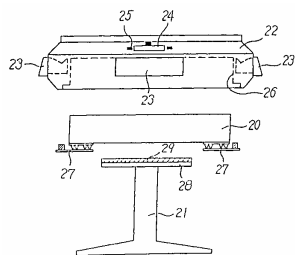
**摘要** 一种牙刷,具体来说是一种电动牙刷的刷毛,它由塑料制成,包括连接在一起的几根细丝(13,14,15),在化学溶剂作用下,细丝(13,14,15)被缠绕或编织并被连接到一起。这导致了细丝(13,14,15)间的牢固的连接和可靠地避免在细丝(13,14,15)间出现孔洞。总的说来,产生了一种除了有很高的清洁效果之外,使得细菌或其他的微生物不可能侵入的牙刷。



名称 麻将桌  
 公开(公告)号 1107474  
 公开(公告)日 2003.5.7  
 分类号 A47B25/00 A63F9/20

申请(专利)号 95104835.X  
 申请日 1995.4.21  
 申请(专利权)人 株式会社喜乐  
 地址 日本东京  
 发明(设计)人 樋口四郎  
 专利代理机构 中国专利代理(香港)有限公司  
 代理人 杨松龄

**摘要** 一种麻将桌,其具有能对麻将得分自动计算、显示的简易结构,并能对自动计算、显示得分的装置进行防振。该种麻将桌的自动记分装置包括组装在麻将桌的与麻将桌本体分开的框架中的用于收容筹码棒的筹码棒收容箱、用于测定筹码棒重量的重量传感器、分数显示装置、操作部以及控制上述这些组成部分的中央处理装置,该自动记分装置的重量传感器隔着防振机构支承在框架上。在该框架与麻将桌本体之间、重量传感器的安装部、麻将桌本体与脚部之间的一处或

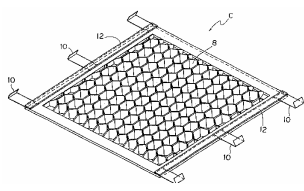


多处安装防振机构。另外，重量传感器与筹码盒之间的位置关系由磁铁或突起保持一定。

名称 具有三维网状结构的垫子构件  
 公开(公告)号 1107475  
 公开(公告)日 2003.5.7  
 分类号 A47C27/12  
 申请(专利)号 00104351.X  
 申请日 2000.3.16  
 优先权 1999.3.16 JP 070285/1999  
 申请(专利权)人 株式会社三角工具加工  
 地址 日本广岛县  
 发明(设计)人 小仓由美 藤田悦则 千柄一义 西野正树

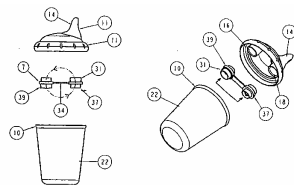
专利代理机构 上海专利商标事务所  
 代理人 刘立平

摘要 本发明提供一种廉价、具有三维网状结构的垫子构件，所述垫子构件易安装于座位架等框架上、固定强度大，且，具有优异的经久耐用性。所述垫子构件包括：三维网状结构物，至少安装于该三维网状结构物二端(缘)部上的多个金属制固定用紧固扣；和将所述固定用紧固扣夹持于上述三维网状结构物之间、与上述固定用紧固扣同时作振动、熔敷于所述三维网状物中的树脂框架。



名称 防溢出的饮用杯装置  
 公开(公告)号 1107476  
 公开(公告)日 2003.5.7  
 分类号 A47G19/22  
 申请(专利)号 98809548.3  
 申请日 1998.8.21  
 优先权 1997.8.21 US 60/056,218  
 国际申请 PCT/US98/17379 1998.8.21  
 国际公布 W099/08578 英 1999.2.25  
 申请(专利权)人 努利·E·哈其姆  
 地址 美国路易斯安那州  
 发明(设计)人 努利·E·哈其姆 维克托·R·所罗门  
 专利代理机构 上海专利商标事务所  
 代理人 吴明华

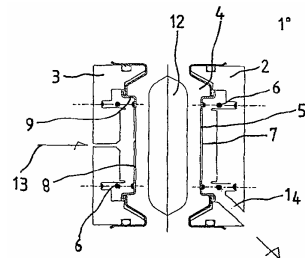
摘要 一种防溢出的杯子(22)和阀门组件(31)，它提供了可防止液体意外流出杯子管口的一可靠密封。在杯子管口的吮吸作用对管口附近的一阀门(31)产生负压或部分真空，致使阀门反向，打开了阀门中的开口。当打开开口时，液体能通过阀门(31)和管口自由地流出。当不使用时，阀门(31)处于一停靠、闭合位置，阀门压住一中央密封部分，密封了阀门组件中的开口。杯子(22)组件还允许通过转动杯子帽盖中阀门组件的位置，在通常或最大流速和最小流速之间调节流体的流动。



名称 自动热饮制备机的析出室  
 公开(公告)号 1107477  
 公开(公告)日 2003.5.7  
 分类号 A47J31/40

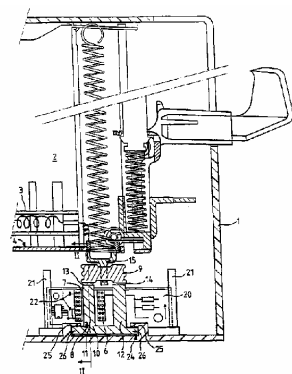
申请(专利)号 98814375.5  
 申请日 1998.12.24  
 国际申请 PCT/FR98/02871 1998.12.24  
 国际公布 W000/38558 法 2000.7.6  
 申请(专利权)人 地中海咖啡公司  
 地址 法国卡洛斯  
 发明(设计)人 让·P·布朗  
 专利代理机构 中国国际贸易促进委员会专利商标事务所  
 代理人 黄必青

摘要 本发明涉及一种用于自动热饮制备机的析出室。析出室(1)通过垂直导入供给预定剂量的磨碎咖啡的小片或片剂。析出室(1)由两个在水平面内移动的部分(2,3)构成，一个移动部分或半个室(3)用于热水的入口，以便能够分离或相互靠近使得具有垂直喷头(8)的析出室关闭或打开，而另一移动部分或半个室安装有一个垂直过滤器(7)，以容纳和排出咖啡。在水平面内的两个移动部分(2,3)安装成沿它们的横轴彼此相对在垂直方向上摆动。本发明用于咖啡机。



名称 面包电烤炉及在烤箱中安装电磁驱动装置的方法  
 公开(公告)号 1107478  
 公开(公告)日 2003.5.7  
 分类号 A47J37/08  
 申请(专利)号 96199067.8  
 申请日 1996.10.21  
 优先权 1995.10.26 FR 95/12666  
 国际申请 PCT/FR96/01646 1996.10.21  
 国际公布 W097/15220 法 1997.5.1  
 申请(专利权)人 西布公司  
 地址 法国埃克里  
 发明(设计)人 S·A·巴索拉 J·阿内多  
 专利代理机构 中国专利代理(香港)有限公司  
 代理人 马铁良 王忠忠

摘要 本发明面包烤炉包括一个箱体(1)，箱中有一个烧烤室(2)其中有一个面包支架(4)活动安装在至少一个退出位置及一个烧烤位置之间，该支架用一个电磁驱动装置(5)保持在烧烤位置上，该电磁驱动装置有一个处在中空(凹形)支座(7)内的控制线圈(6)该凹形支座与带有电连接器(22)的侧面机板(20)拼成一体，还有一个磁铁心(8)，该驱动装置还包括一个适合于把面包支架(4)保持在烧烤位置的活动衔铁(9)。根据本发明，磁铁心(8)与线圈(6)支座(7)及侧板(20)实现单独地不受束缚地机械性安装并与箱体(1)的构件(24)拼成一体。

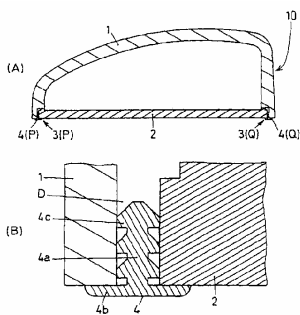


名称 便座  
 公开(公告)号 1107479  
 公开(公告)日 2003.5.7  
 分类号 A47K13/30  
 申请(专利)号 98105586.9

申请日 1998.3.13  
 优先权 1997.4.30 JP 112462/1997  
 申请(专利权)人 株式会社伊奈  
 地址 日本爱知县  
 发明(设计)人 松田好央 吉田纯治 粟田努 井户田育哉

专利代理机构 上海专利商标事务所  
 代理人 任永武

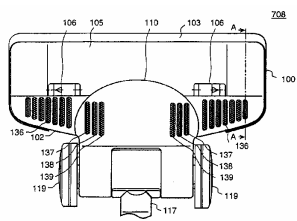
**摘要** 一种便座(10),可系脱地将由合成树脂、橡胶等构成的密封构件(4)插入于在表面构件(1)与底面构件(2)的结合部(3)所产生的间隙(D),封住间隙(D),从而封闭便座(10)的内部空间。由于防止了在表面构件(1)与底面构件(2)之间的间隙积存垃圾或尘埃,故美观性、卫生性优异;由于水不进入内部,故可提供可冲洗的取暖便座;因密封构件(4)是可系脱的,故根据需要可进行更换。



名称 电动吸尘器  
 公开(公告)号 1107480  
 公开(公告)日 2003.5.7  
 分类号 A47L5/28 A47L9/04  
 申请(专利)号 98104057.8  
 申请日 1998.1.22  
 优先权 1997.1.23 JP 9963/1997  
 1997.1.23 JP 9964/1997  
 1997.1.23 JP 9965/1997  
 申请(专利权)人 株式会社日立制作所  
 日立多贺技术株式会社  
 地址 日本国东京都  
 发明(设计)人 铃木竜路 佐川好市 川内诚一 砂川正郎

专利代理机构 北京银龙专利代理有限公司  
 代理人 熊志诚

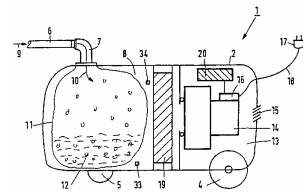
**摘要** 本发明电动吸尘器包括内设电动送风机与集尘室的吸尘器本体以及与该吸尘器本体相连的吸口体,通过使该吸口体具有沿吸尘器本体外周弯曲的弯曲部,当使吸尘器本体竖立于吸口体上方时、能至少将吸气口的一部分闭塞、减少等待中产生的噪音。以及能容易从吸口本体进行吸入口盖的装卸,此外,通过在吸尘器本体上配设为插入电源线的电源线插入部,且将电源线的吸尘器侧一端插头形成L形、能容易从吸尘器本体进行自由插拔,达到吸尘器本体小型化。



名称 包含气味过滤器的真空吸尘器  
 公开(公告)号 1107481  
 公开(公告)日 2003.5.7  
 分类号 A47L9/10 A47L9/28  
 申请(专利)号 96192535.3  
 申请日 1996.11.15  
 优先权 1995.11.24 EP 95203238.1  
 国际申请 PCT/IB96/01237 1996.11.15

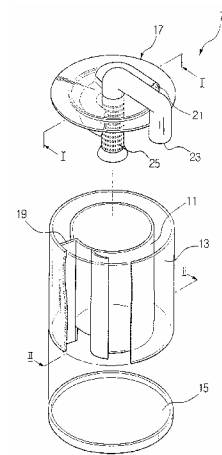
国际公布 W097/18743 英 1997.5.29  
 申请(专利权)人 皇家飞利浦电子有限公司  
 地址 荷兰艾恩德霍芬  
 发明(设计)人 J·比马 R·H·芒尼施密特  
 专利代理机构 中国专利代理(香港)有限公司  
 代理人 邹光新 王岳

**摘要** 本发明涉及一种真空吸尘器,包括:一个壳体;位于壳体内部的一个吸气马达,马达在工作时通过吸气孔吸入空气,并通过壳体上的至少一个排气孔排出空气;一个位于壳体内部的灰尘箱,在工作时由吸入空气携带的灰尘被搜集在该箱中;和一个气味过滤器,位于灰尘箱的壳体出口处。本发明的目的在于解决在吸尘器开机后有令人不快的气味散出。这一问题是由本发明的吸尘器来解决的,其中的吸尘器包括暂时延长在气味抑制循环过程中通过气味过滤器吸入的空气在气味过滤器中的滞留时间的装置。



名称 用于吸尘器的旋风式集尘装置  
 公开(公告)号 1107482  
 公开(公告)日 2003.5.7  
 分类号 A47L9/16  
 申请(专利)号 00132631.7  
 申请日 2000.11.10  
 优先权 2000.7.26 KR 43198/2000  
 申请(专利权)人 三星光州电子株式会社  
 地址 韩国光州  
 发明(设计)人 吴长根  
 专利代理机构 永新专利商标代理有限公司  
 代理人 程坤

**摘要** 一种用于吸尘器的旋风式集尘装置,包括一具有开放的上端、下端及一污染物出口的圆柱形旋流器本体,污染物出口邻近下端。一污染物容器具有上端和下端并环绕旋流器本体。一底座元件与旋流器本体和污染物容器的下端相联并将其封闭;一盖可与旋流器本体和污染物容器的上端相联,其包括一空气入口、一空气出口和一有多个细孔的污染物分离格栅。该装置还包括一在旋流器本体与污染物容器之间的隔板,其限制污染物在污染物容器中的运动。

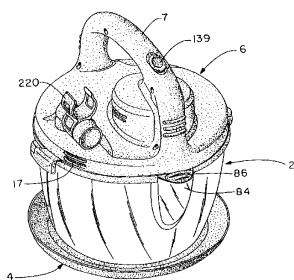


名称 用于毯子、室内装饰样品的小型脱尘机  
 公开(公告)号 1107483  
 公开(公告)日 2003.5.7  
 分类号 A47L11/30 A47L13/26 A47L7/00  
 B08B11/00  
 申请(专利)号 97114927.5  
 申请日 1997.4.30  
 优先权 1996.5.3 US 642788  
 申请(专利权)人 真空吸尘器公司

地址 美国俄亥俄州  
 发明(设计)人 达尔文·S·克劳瑟 道格拉斯·C·巴克

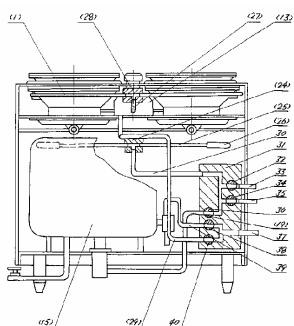
专利代理机构 中国国际贸易促进委员会专利商标事务所  
 代理人 陈申贤

**摘要** 一种小型便携式脱尘机,具有装有耐久性的作为主罐体组成部分一体形成的溶液罐和回收罐,主罐顶部装有可装卸动力头。装填口穿过动力头进入清洗液罐,倾倒口位于回收罐内。通过将水和清洗剂倒入动力头中的装填口可将水和清洗剂注入清洗液罐,如果想倒空回收罐可倾斜整个装置,将回收罐内的污物由倾倒口倒进污水口。



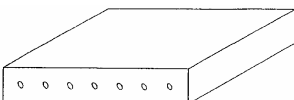
名称 多用途自动洗碗机  
 公开(公告)号 1107484  
 公开(公告)日 2003.5.7  
 分类号 A47L15/00  
 申请(专利)号 93111465.9  
 申请日 1993.6.25  
 优先权 1993.3.3 CN 93233371.0  
 申请(专利权)人 谈石元  
 地址 412002 湖南省株洲市 211 信箱工艺研究所

发明(设计)人 谈石元  
**摘要** 本发明是一种多用途自动洗碗机,它集自动洗碗、取暖、供热水淋浴、煮饭炒菜四大功能于一体,开创了洗碗机自产蒸汽供办公室、房间取暖,自动供热水淋浴洗澡,同时也能煮饭炒菜,对食物保温消毒,热水长时间保温不冷等多种功能作用的先例。其主要构造在于多用途自动洗碗机的上部置有热水汽化器 B2、热水汽化器 A5 与燃烧器,燃烧器的下面置有自动洗碗结构,热水汽器 A5 通过管道与热水汽化器 B2 相通,再通过管道与自动洗碗结构相通。



名称 一种床垫的生产方法  
 公开(公告)号 1107582  
 公开(公告)日 2003.5.7  
 分类号 B29C44/00 A47C27/14  
 申请(专利)号 99113763.9  
 申请日 1999.6.1  
 申请(专利权)人 忻仕军  
 地址 315040 浙江省宁波市华侨城碧华阁 4A  
 发明(设计)人 忻仕军  
 专利代理机构 宁波诚源专利事务所有限公司  
 代理人 张刚

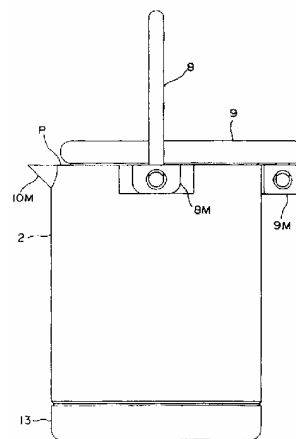
**摘要** 本发明涉及一种床垫生产方法技术领域。其为提供一种高回弹、透气、透湿、阻燃性好的床垫而设计的。该床垫采用聚醚多元醇、异氰酸酯 100:39-42 重量比,



再配以重量百分比 2-5% 接枝聚醚阻燃剂,经高速搅拌后,注入预热 40-48℃ 专用模具进行发泡,然后脱模直接成型制成,它侧面直接成型有多个贯孔有利于透气、透湿、散热。它具有工艺简单、便于操作、生产成本低,制作床垫弹性好,不易变形、阻燃优点。适宜宾馆,家庭使用。

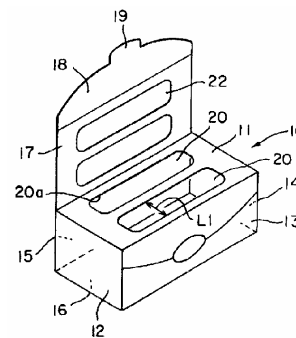
名称 金属制真空双重壁容器及其制法  
 公开(公告)号 1107629  
 公开(公告)日 2003.5.7  
 分类号 B65D81/38 A47J41/02  
 申请(专利)号 99105016.9  
 申请日 1999.4.23  
 优先权 1998.4.23 JP 113824/1998  
 1998.12.18 JP 361662/1998  
 申请(专利权)人 日本酸素株式会社  
 地址 日本东京都  
 发明(设计)人 松山真 樋田章司  
 专利代理机构 中国专利代理(香港)有限公司  
 代理人 赵辛 温大鹏

**摘要** 一种金属制真空双重壁容器,把一端开口的金属制有底内容器容纳在比该内容器稍大一些的金属制有底外容器内并保持两者有一定空隙,将它们的开口部重合并焊接成一体构成双重壁容器,对该双重壁容器的上述空隙抽真空制成金属制真空双重壁的容器本体,把拎手部件,盖部件转动轴支承部件或注水嘴等应该附设的必要之金属制部件设置在上述内外容器的开口部的重合部上。



名称 薄型物品用容器  
 公开(公告)号 1107630  
 公开(公告)日 2003.5.7  
 分类号 B65D83/08 A45D33/34  
 申请(专利)号 99111847.2  
 申请日 1999.7.30  
 优先权 1998.7.30 JP 216141/1998  
 1999.3.15 JP 69280/1999  
 申请(专利权)人 丝花公司 大日本印刷株式会社  
 地址 日本爱媛县  
 发明(设计)人 热田靖 林正保 土村健治  
 专利代理机构 中国专利代理(香港)有限公司  
 代理人 张天安 温大鹏

**摘要** 一种薄型物品用容器,可从收存有众多薄型物品的容器中可靠地将物品一片一片地取出。在具备上板 11、4 块侧板 12、13、14、15 和底板 16 的容器 10 中,沿纵向排列收存有众多化妆用粉扑 2。粉扑 2 以 2 列收存,在上板 11 上形成与 2 列的粉扑 2 对应的 2 个取出口 20。取出口 20 的



## 发明专利权授予

宽度  $L_1$  小于粉扑 2 的宽度  $L_2$ 。在捏住粉扑 2 向外拉的情况下，邻接的粉扑 2 挂在取出口 20 的周缘 20a 上而留在容器 10 内，可只将被捏住的粉扑 2 取出。

名称 流动货架

公开(公告)号 1107633

公开(公告)日 2003.5.7

分类号 B65G1/10 A47B57/00

申请(专利)号 97114955.0

申请日 1997.6.19

申请(专利权)人 矢崎化工株式会社

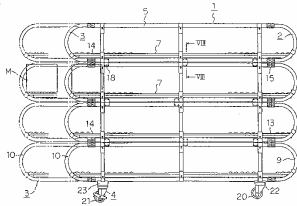
地址 日本静冈县

发明(设计)人 宫下宗晴 志村益男

专利代理机构 中国专利代理(香港)有限公司

代理人 杨松龄

摘要 本发明提供一种能有效地活用空间、而且能提高作业效率的流动货架。它包括将多个能分离地叠积的货架组件(1)，而且在最下一级的货架组件两侧框架的下部安装着赋予流动倾斜角的脚(4)；上述货架组件是用多个横条(6)连接在呈横长的矩形的两侧框架(5)的底部间、将带有多个转轮的货架导轨(7)架设在各个横条上而构成的。



名称 使单丝结合、着色和结构改变的方法

公开(公告)号 1107748

公开(公告)日 2003.5.7

分类号 D01D10/00 A46B3/06 B29C65/16

申请(专利)号 99807426.8

申请日 1999.6.2

优先权 1998.6.16 DE 19826414.3

国际申请 PCT/EP99/03807 1999.6.2

国际公布 W099/66111 德 1999.12.23

申请(专利权)人 科伦特工厂有限公司

地址 德国瓦尔德里歇尔巴赫

发明(设计)人 格奥尔格·魏劳希

专利代理机构 中国国际贸易促进委员会专利商标事务所

代理人 吴鹏

摘要 在人造单丝中采用激光射线的方法。例如使挤出的人造单丝沿其外壳面结合的方法采用具有不同的激光吸收系数的单丝，其沿外壳面至少局部相互接触，并通过在接触区加入激光射线相互熔融。为了使挤出的单丝或复合丝的单根单丝光学着色，至少在加入在激光作用下与一着色层起反应的添加剂的情况下挤出待着色单丝，并在相应于所希望的着色区域内用激光束进行处理。为了在结构方面改变单丝或复合丝的单根单丝，待改变结构的单丝与吸收激光的添加剂一起挤出，接着用激光射线进行处理。

名称 肩与上肢部防护服

公开(公告)号 1108118

公开(公告)日 2003.5.14

分类号 A41D13/00

申请(专利)号 97190194.5

申请日 1997.3.6

优先权 1996.3.14 JP 58109/1996

国际申请 PCT/JP97/00707 1997.3.6

国际公布 W097/33492 日 1997.9.18

申请(专利权)人 华歌尔公司

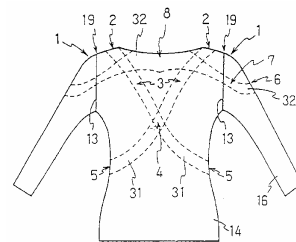
地址 日本京都府京都市

发明(设计)人 山口光国 藤井孝子 坂里祭

专利代理机构 中国专利代理(香港)有限公司

代理人 温大鹏 杨松龄

摘要 肩与上肢部防护服，该防护服由伸缩性布料衬衣构成并且具有：(A)强束紧力部(31)，它在衬衣后部由斜方肌肩峰侧端(2)通过肩胛骨内上角(3)和第7~9胸椎中某一个附近(4)到达相反侧侧肋骨下部(5)；



(B)强束紧力部(32)，它在衬衣前部由相当于三角肌远位部分(6)通过相当于三角肌边缘在领口或侧边缘的衬衣上端近傍(10)终止，上述强束紧力部(32)还在衬衣后部由相当于三角肌远位部分(6)通过相当于三角肌边缘(7)到相当于第7颈椎部分与相当于第3胸椎部分之间(8)在此再左右对称地同样延伸。本发明的衣服在促进肩关节及其附近肌肉的伤害等的预防与治疗上有效，外行也能简便恰当地穿用。

名称 可充气面具

公开(公告)号 1108119

公开(公告)日 2003.5.14

分类号 A42B1/00

申请(专利)号 96196101.5

申请日 1996.6.6

优先权 1995.6.6 US 08/467,104

国际申请 PCT/US96/09936 1996.6.6

国际公布 W096/39058 英 1996.12.12

申请(专利权)人 创新途径有限公司

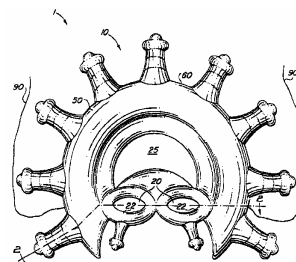
地址 美国佛罗里达州

发明(设计)人 鲁本·D·加塔莫达

专利代理机构 上海专利商标事务所

代理人 胡晓萍

摘要 一种面具(1)，具有包括柔软前片(50)和柔软后片(70)的主罩(10)，前片和后片沿周边(60)固定在一起。至少一个横向眼孔(20)伸过前片和后片(50, 70)，并且前片和后片(50, 70)沿横向眼孔(20)周边相互固定。有多面内壁(150)



的主腔室(100)形成在前片和后片(50, 70)之间。多面内壁(150)形成多个互联腔室(170)。至少一个互联腔室(170)包括一外部入口通道(200)，以使外部流体经过其中流入至少一个互联腔室(170)以使流体接着渗入其余互联腔室(170)，从而使所有互联腔室(170)充气以形成一硬的装饰华丽轮廓。本发明还提供一种制造上述面具的方法。

名称 具有中间鞋底层的滑雪板鞋和骑自行车者鞋

公开(公告)号 1108120

公开(公告)日 2003.5.14

分类号 A43B5/04 A43B5/14

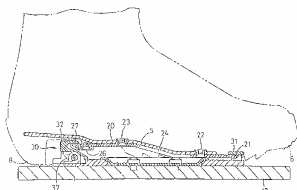
申请(专利)号 98107922.9

申请日 1998.4.30

优先权 1997.6.13 US 874352

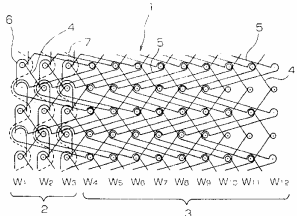
申请(专利权)人 株式会社岛野

地址 日本大阪府  
 发明(设计)人 田中一树  
 专利代理机构 中国专利代理(香港)有限公司  
 代理人 曹永来 杨松龄  
**摘要** 一种用于滑雪板靴的靴底用尼龙增强玻璃纤维材料制成。该滑雪板靴包括一个在靴底和靴的上面部分之间的用树脂材料制成的中间层。鞋的上面部分用一种类皮革材料制成。一种第一粘接剂将鞋帮粘接在中间层上。一种第二粘接剂将中间层粘接在鞋底上。第一和第二粘接剂具有不同的性能和优点。例如,第一粘接剂 65 在皮革材料和树脂基材料之间提供良好的粘接性能。第二粘接剂 70 在尼龙增强玻璃纤维材料和树脂基材料之间提供良好的粘接性能。

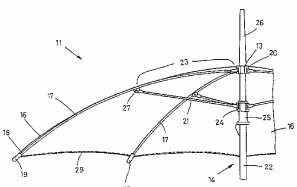


名称 拉锁用的经编带  
 公开(公告)号 1108121  
 公开(公告)日 2003.5.14  
 分类号 A44B19/56 D04B21/00  
 申请(专利)号 96108372.7  
 申请日 1996.6.20  
 优先权 1995.6.22 JP 155780/1995  
 申请(专利权)人 YKK 株式会社  
 地址 日本东京都

发明(设计)人 松田义雄  
 专利代理机构 中国国际贸易促进委员会专利商标事务所  
 代理人 陈申贤  
**摘要** 一种拉锁用的经编带,外貌良好,两边都增强,容易适应服装的弯曲和拉伸。其中有一锁牙安装部(2)含有多丝纱形成的链式组织针织纱(6)和多丝纱形成的经纱衬垫(7),其编织结构是不可拉伸的,而其余的织带部是可以拉伸的,在锁牙安装部内,链式组织针织纱(6)的外边一根是粗纱,而在织带部(3)内,钩编组织针织纱的外边一根和单梳栉经绒组织针织纱的外边一根也都是粗纱,以便增强两边。



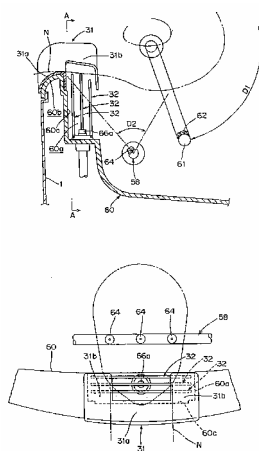
名称 消除伞面中央松弛部分的方法  
 公开(公告)号 1108122  
 公开(公告)日 2003.5.14  
 分类号 A45B25/18  
 申请(专利)号 96107147.8  
 申请日 1996.6.26  
 申请(专利权)人 倪锋明  
 地址 中国台湾  
 发明(设计)人 倪锋明  
 专利代理机构 中科专利商标代理有限责任公司  
 代理人 朱黎光 张占榜  
**摘要** 一种消除伞面中央松弛部分的方法,利用平织布料的纬纱不具有拉伸性,而经纱具有微量的拉伸性,于伞布裁切成伞面前,将主伞骨安装方向与经纱或纬



纱的方向间,具有十度的偏转角度,伞面位于各主伞骨末端相缝合点均非在经纱或纬纱的平行线上,该缝合点至主伞骨中央以不同的伞面长度来平衡各拉伸点的张力,伞面的周边部施予适当防松弛的裁剪及缝合。

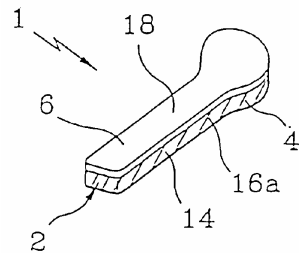
名称 自动洗发机  
 公开(公告)号 1108123  
 公开(公告)日 2003.5.14  
 分类号 A45D19/00  
 申请(专利)号 98104062.4  
 申请日 1998.1.27  
 优先权 1997.1.29 JP 15669/1997  
 申请(专利权)人 三洋电机株式会社  
 地址 日本大阪府  
 发明(设计)人 坂根铁男 野吕胜 松永英昭 长绳充  
 专利代理机构 中国专利代理(香港)有限公司  
 代理人 温大鹏

**摘要** 本发明的自动洗发机中,在水槽 60 的侧壁上形成水能通过并流至脖颈的凹部 60a。凹部 60a 上设有多个间隔开的金属丝弯曲状的脖颈支承部件 32,在脖颈放置在其顶部 32a 的状态下,从设置在凹部 60a 底部的脖颈专用固定喷嘴 66a 和可动式下喷嘴 64 来的洗净水能通过凹部 60a 洗净脖颈。在水槽 60 的开口周缘部上可自由装卸地设置放置脖颈的衬垫 31,防止了颈部的疲劳,防止了水的飞散。因此,能在不弄痛颈部的舒适姿势下,洗发时对脖颈清洗。



名称 化妆品敷具及敷具盒  
 公开(公告)号 1108124  
 公开(公告)日 2003.5.14  
 分类号 A45D33/36  
 申请(专利)号 97109619.8  
 申请日 1997.2.28  
 优先权 1996.3.1 FR 9602625  
 申请(专利权)人 莱雅公司  
 地址 法国巴黎  
 发明(设计)人 J·L·H·盖雷特  
 专利代理机构 中国专利代理(香港)有限公司  
 代理人 林长安

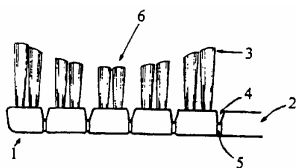
**摘要** 本发明涉及一种夹层型化妆品敷具(1),它包括一个划分成一个涂敷部分(4)和一个手柄部分(6)的支体(2)。其中,支体是半刚性的,并且手柄部分至少局部地被一个第一种软海绵材料层(16a)包覆,这个第一种材料的柔性大于支体的柔性。



名称 具有弹性可挠曲刷毛支撑头的牙刷

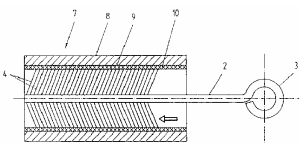
公开(公告)号 1108125  
 公开(公告)日 2003.5.14  
 分类号 A46B7/06  
 申请(专利)号 95193601.8  
 申请日 1995.7.12  
 优先权 1994.7.13 GB 9414140.5  
 国际申请 PCT/US95/08740 1995.7.12  
 国际公布 W096/02165 英 1996.2.1  
 申请(专利权)人 普罗格特和甘保尔公司  
 地址 美国俄亥俄州  
 发明(设计)人 马丽亚·凡·格尔德 基施蒂·J·摩根  
 专利代理机构 上海专利商标事务所  
 代理人 胡晓萍

**摘要** 一种牙刷,具有细长刷柄(2)和弹性可挠曲的塑料刷毛支撑头(1),所述刷毛支撑头具有一对对立面,刷毛安装于其中的一个面上,所述装有刷毛的面和其对对面上有一个或多个直线形或非直线形横向槽(4)以形成使支撑头有挠性的薄铰链(5),其中,所述多个槽都填充有弹性材料(8),当牙刷处于其正常非受压状态时,处于牙刷纵轴上的刷毛自由端构成凹形轮廓以配合牙齿朝面颊的表面,所述支撑头可弯曲成凸形以适应朝向舌头的牙齿表面。本发明的牙刷具有可挠曲地适应牙齿的凸形或凹形表面的牙刷头,并且可提供良好的清洁效果且易于制造和使用。



**名称** 用于圆整人造棕毛端部的装置  
 公开(公告)号 1108126  
 公开(公告)日 2003.5.14  
 分类号 A46D9/02 A46D1/06  
 申请(专利)号 96100613.7  
 申请日 1996.1.3  
 优先权 1995.1.4 DE 19500145.1  
 申请(专利权)人 科伦特·沃克股份有限公司  
 地址 联邦德国瓦尔德  
 发明(设计)人 乔治·韦哈尤奇  
 专利代理机构 中国国际贸易促进委员会专利商标事务所  
 代理人 郑修哲

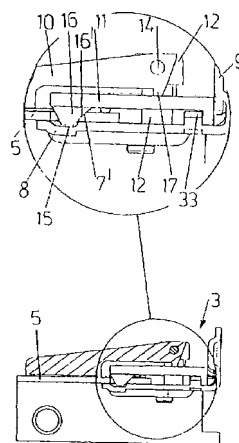
**摘要** 一种带一个磨削作用内表面且为回转对称空心体形式的刀具并用于圆整一个回转对称圆形刷上的人造棕毛头部的装置。空心体设有一个与圆形刷的外轮廓相应的、且至少局部为较小截面的内轮廓,其中在圆形刷与刀具之间具有一个相对转动和一个往复轴向相对运动。



**名称** 紧固件  
 公开(公告)号 1108127  
 公开(公告)日 2003.5.14  
 分类号 A47B88/00 F16B12/28  
 申请(专利)号 98107713.7  
 申请日 1998.3.2  
 优先权 1997.3.3 AT 357A/1997  
 1997.11.27 AT 2009A/1997  
 申请(专利权)人 尤利乌斯·布卢姆有限公司  
 地址 奥地利赫希斯特  
 发明(设计)人 克劳斯·布吕斯特勒

**专利代理机构** 中国国际贸易促进委员会专利商标事务所  
**代理人** 郑修哲

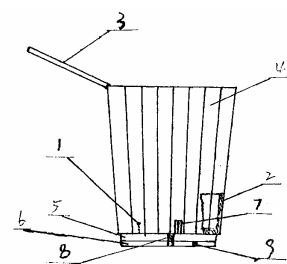
**摘要** 一种用来把一个抽屉的前面(4)紧固到金属制成的抽屉边框(5)上的紧固件(3)。所说抽屉边框(5)有一个垂直搭接边,该垂直搭接边由抽屉侧壁构成,并在其上设有一个垂直切口(7),夹紧件(11)的一个侧向凸起(16)伸入到该切口(7)中。所说紧固件(3)还有一个角形构件,它带有一个平行于前面(4)的紧固板(9)和一个垂直于前面(4)的固定板(8),在该固定板上最好安装有一个用于垂直移动该紧固件(3)的偏心轮(13)。在所说固定板(8)上可转动地安装一个夹紧杆(10),通过该夹紧杆能够把可移动地安装在固定板(8)上的夹紧件(11)推动到夹紧位置上并且可以把其侧向凸起(16)推入到抽屉边框(5)上的开口中。在夹紧杆(10)上设置一个止挡(115),当紧固件(3)在抽屉边框(5)上定位有误时,所说止挡可以避免夹紧杆(10)转到夹紧位置上去。



**名称** 一种琮变式生活多用具

公开(公告)号 1108128  
 公开(公告)日 2003.5.14  
 分类号 A47G19/00 A47B27/00  
 申请(专利)号 97123329.2  
 申请日 1997.12.2  
 申请(专利权)人 王勉荣  
 地址 550001 贵州省贵阳市中山西路 68 号省社会保险事业局王勉华收转

**发明(设计)人** 王勉荣  
**摘要** 本发明涉及一种多功能日常生活用具,它由拉线(1)、弹性杯体(2)、杯盖(3)、骨架(4)、∴形上杯底(5)、∴形下杯底(6)、活动小卡顶(7)、中转轴(8)、小滑动卡(9)组成,具有既能作杯子使用,又能作碗碟和扇子使用的优点,方便适用,特别适合于天热外出旅游的人们和家庭使用,使用时,只需扭转 ∴形下杯底(6),将本发明适当打开就成了一个碗碟,再扭转 ∴形下杯底(6),将其全部打开就变成了一个扇子,将其收起时,就可以作为杯子使用。



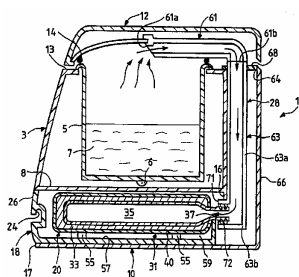
**名称** 一次性洁净餐具  
 公开(公告)号 1108129  
 公开(公告)日 2003.5.14  
 分类号 A47G19/03  
 申请(专利)号 00113724.7  
 申请日 2000.1.20  
 申请(专利权)人 张朝发  
 地址 730401 甘肃省景泰芦阳镇西北方水泥有限责任公司  
 发明(设计)人 张朝发  
 专利代理机构 兰州中科华西专利代理有限公司  
 代理人 王玉双

**摘要** 本发明涉及一种一次性洁净餐具, 该餐具由原料石膏粉、石灰和/或白水泥、三乙醇胺和/或苯甲酸、乳液松香施胶剂和/或水含硅胶及水经餐具成型工艺制成; 本发明成本低、易分解无二次污染、卫生、安全。

**名称** 烧煮蒸汽的冷凝装置  
**公开(公告)号** 1108130  
**公开(公告)日** 2003. 5. 14  
**分类号** A47J36/38 A47J37/12  
**申请(专利)号** 97197205. 2  
**申请日** 1997. 6. 13  
**优先权** 1996. 6. 21 FR 96/07725  
**国际申请** PCT/FR97/01058 1997. 6. 13  
**国际公布** W097/49320 法 1997. 12. 31  
**申请(专利权)人** 穆里内克斯股份有限公司  
**地址** 法国科尔梅耶

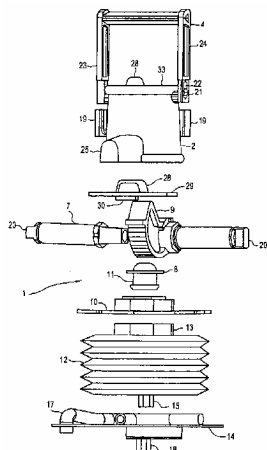
**发明(设计)人** A·布法伊 G·科拉斯  
**专利代理机构** 中国专利代理(香港)有限公司  
**代理人** 崔幼平 林长安

**摘要** 本发明是关于一个为了冷凝来自烧煮器具的锅的蒸汽的装置, 包括一个含有冷却剂(33)的接收容器(31), 在它里面安装管道(35), 管道有一个连接于锅的蒸汽的引入进口和一个冷凝水流出出口的出口。根据本发明, 接收容器成形为一个密封盒(40), 它是由包围着管道(35)的塑料材料形成的单一元件, 并使管道的进口和出口处于自由状态, 上述盒子有一个冷却剂填充口(42), 这个口用塞挡部件密封关闭。应用于家用烧炸锅。



**名称** 手柄驱动的气压式液体保温瓶  
**公开(公告)号** 1108131  
**公开(公告)日** 2003. 5. 14  
**分类号** A47J41/02  
**申请(专利)号** 98119765. 5  
**申请日** 1998. 9. 24  
**优先权** 1998. 7. 31 US 09/126, 850  
**申请(专利权)人** 大强贸易国际股份有限公司  
**地址** 美国田纳西州  
**发明(设计)人** J·E·莫兰 G·L·劳里 J·康韦  
**专利代理机构** 上海专利商标事务所  
**代理人** 任永武

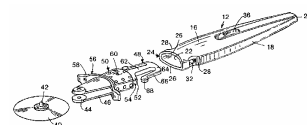
**摘要** 一种气压式液体保温瓶, 它总的由泵组件、外部手柄、具有内部容槽的隔热容器体和底座组件构成。泵组件设置在径向设有通孔的泵壳内。位于泵壳内的凸轮轴延伸通过水平设置的通孔, 并以旋转接合方式固定于外部手柄。凸轮轴保持与可竖直移动的单向阀机械连通。该单向阀又与支承盘机械连通。该支承盘覆盖柔性风箱组件, 该组件的开口上端与单向阀和泵壳



气压连通。使用者将液体泵压出保温瓶所需施加的力较小, 从而可更好地控制液流的量和速度, 提高安全性。

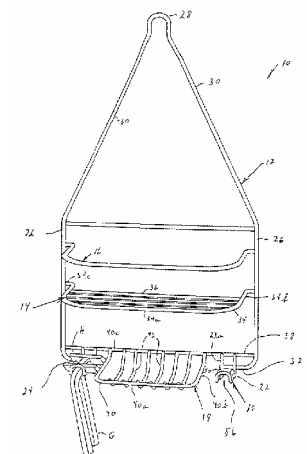
**名称** 带有可更换厨房工具的手柄  
**公开(公告)号** 1108132  
**公开(公告)日** 2003. 5. 14  
**分类号** A47J47/00  
**申请(专利)号** 98119108. 8  
**申请日** 1998. 9. 8  
**优先权** 1997. 9. 8 US 925550  
**申请(专利权)人** 达特工业公司  
**地址** 美国佛罗里达州  
**发明(设计)人** N·沃拉斯  
**专利代理机构** 中国专利代理(香港)有限公司  
**代理人** 周备麟 章社杲

**摘要** 一种厨房用具的手柄, 以大体向手柄后端逐渐减小的椭圆横截面向后渐细。手柄的前端包括向前开口的内腔。该内腔容纳装入其中的工具的安装部分, 工具具有嵌入内腔壁上孔口中的相对的弹簧加载突出部, 该突出部只能通过外面的手动对其施压才能缩回。



**名称** 浴室挂架  
**公开(公告)号** 1108133  
**公开(公告)日** 2003. 5. 14  
**分类号** A47K1/10 A47K10/10  
**申请(专利)号** 96101815. 1  
**申请日** 1996. 1. 19  
**优先权** 1995. 7. 20 US 08/504, 560  
**申请(专利权)人** 赛尔费克斯股份有限公司  
**地址** 美国伊利诺斯州  
**发明(设计)人** 托马斯·J·马采克  
**专利代理机构** 上海专利商标事务所  
**代理人** 吴明华

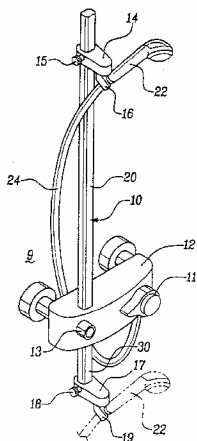
**摘要** 一种放置个人护理用品的浴室挂架包括一将所述浴室挂架支承在一选定位置的支承部分, 一架子部分, 以及一支承可悬挂在其上的选择的个人护理用品的托架或物品接纳和保持部分。托架或物品接纳和保持部分包括一对互相隔开的、支承选择的个人护理用品的至少一部分的、细长的挂钩件。这种个人护理用品可选择地转向以便与所述挂钩件接触和由其支承, 或者能够通过所述挂钩件之间的封闭空间以便插入或取下。



**名称** 用于淋浴器的可调节支架  
**公开(公告)号** 1108134  
**公开(公告)日** 2003. 5. 14  
**分类号** A47K3/28  
**申请(专利)号** 98811780. 0  
**申请日** 1998. 12. 2

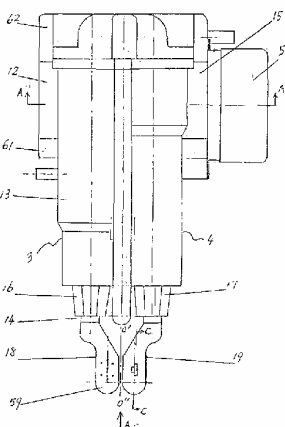
优先权 1997.12.2 IT T097A001046  
 国际申请 PCT/US98/25484 1998.12.2  
 国际公布 W099/27832 英 1999.6.10  
 申请(专利权)人 马斯科公司  
 地址 美国密歇根州  
 发明(设计)人 阿尔方斯·纳普  
 专利代理机构 隆天国际专利商标代理有限公司  
 代理人 李强 郑特强

**摘要** 用于淋浴器的可调节的支架,包括安装在一大致纵向位置的一个杆(10),该杆在靠近其中点处被一支承架(12)支承,所述支承架与一混合手柄组件(11)整体形成。杆以两个分支(20,30)纵向延伸,所述分支用于安装淋浴器夹持器(19,17),以夹持一手持喷头(22)。夹持器(14,17)沿杆可滑动地和纵向地安装,并且装备有一紧固器,用于将夹持器固定在一所需位置。杆和用于杆的支承架设有一紧固器(13),用于将杆固定。杆还可被在其上端附近的一托架(21)支承。



名称 便后选择使用清水或药液的清洗装置  
 公开(公告)号 1108135  
 公开(公告)日 2003.5.14  
 分类号 A47K7/08  
 申请(专利)号 97126249.7  
 申请日 1997.12.31  
 申请(专利权)人 潘定国  
 地址 200040 上海市康定路445弄9号303室  
 发明(设计)人 潘定国  
 专利代理机构 上海专利商标事务所  
 代理人 张恒康

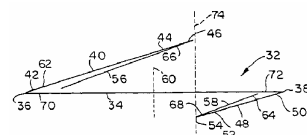
**摘要** 一种清洗装置,包括转阀、泵、水箱、药液箱、喷嘴装置,其中,转阀阀体壁上设有一第一输入口、一第一输出口、一第二输入口和三个、即第二-四输出口,转阀阀芯壁上设使第一输出口和第一输出口连通的通道,使第二输入口与三个第二-四输出口之一连通的通道,通道是阀芯表面的局部凹槽,并于转阀与其驱动电机间设光电控制装置,喷嘴装置的喷头具有椭圆形腔室和圆柱体等,可准确地控制和实现冲肛、冲阴等功能并有柔和冲洗效果和高的清洗效率。



名称 改进的有吸收力的折叠纸产品和折叠方法  
 公开(公告)号 1108136  
 公开(公告)日 2003.5.14  
 分类号 A47K10/24 B32B3/04  
 申请(专利)号 96192311.3

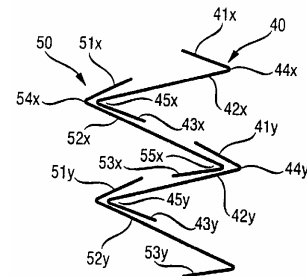
申请日 1996.2.23  
 优先权 1995.3.2 US 08/397,398  
 国际申请 PCT/US96/02456 1996.2.23  
 国际公布 W096/26664 英 1996.9.6  
 申请(专利权)人 金伯利-克拉克环球有限公司  
 地址 美国威斯康星州  
 发明(设计)人 W·J·麦科内尔 J·A·包恩德  
 专利代理机构 北京三友知识产权代理有限公司  
 代理人 黄健

**摘要** 一种改进的有吸收力的折叠纸产品(32),包括一个第一中心片(34);一个第二片(40),与所述第一片成为一体,并且折叠在所述第一片(34)的第一侧上;一个第三片(48),与所述第一片(34)成为一体,并且折叠在所述第一片(34)的第二侧上;一个第四片(56),与所述第二片(40)成为一体,并且折叠位于所述第一片(34)与第二片(40)之间;一个第五片(58),与所述第三片(48)成为一体,并且折叠位于所述第一片(34)与第三片(48)之间。改进的产品(32)的优点在包括考虑空间时具有最佳的重量,不暴露边(62,64),能够在重力供给排出装置中以四种可能的取向进行工作,并且保证在抓取位置具有双层的强度。还公开了排出和使用的方法。



名称 湿擦巾的折叠和堆叠构型  
 公开(公告)号 1108137  
 公开(公告)日 2003.5.14  
 分类号 A47K10/24  
 申请(专利)号 98807135.5  
 申请日 1998.5.18  
 优先权 1997.5.23 EP 97108388.6  
 国际申请 PCT/US98/10162 1998.5.18  
 国际公布 W098/52453 英 1998.11.26  
 申请(专利权)人 普罗克特和甘保尔公司  
 地址 美国俄亥俄州辛辛那提  
 发明(设计)人 西蒙·D·J·希尔  
 专利代理机构 北京市柳沈律师事务所  
 代理人 李晓舒

**摘要** 本发明涉及一种湿擦巾(1),在作为诸如婴儿擦巾,卸妆纸以及其他的皮肤护理用品等作用于人体之外,还在家庭或工业中用于擦拭表面。这些湿擦巾被折叠并彼此(40,50)交错放置以提供改进的叠放构型,由此每个湿擦巾可以被使用者很容易地单个地从湿擦巾堆叠取出。

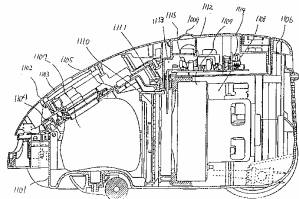


名称 电动吸尘器  
 公开(公告)号 1108138  
 公开(公告)日 2003.5.14  
 分类号 A47L5/22  
 申请(专利)号 96106924.4  
 申请日 1996.6.26  
 优先权 1995.6.26 JP 159405/1995  
 1995.7.14 JP 178855/1995  
 申请(专利权)人 株式会社日立制作所

地址 日本国东京都  
 发明(设计)人 丰岛久则 星忠行 中居贵弘 常乐文 夫

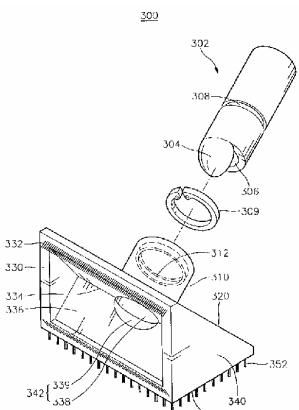
专利代理机构 上海专利商标事务所  
 代理人 孙敬国

**摘要** 本发明揭示一种电动吸尘器,这种电动吸尘器的风量在 $1.0\text{m}^3/\text{min}$ 以上,设定电动鼓风机的旋转数在40000-50000rpm范围,将离心叶轮的叶片中央侧的前端互相连接的假设圆环的面积与离心叶轮的入口面积比做成1.0-1.4,叶片外周侧出口宽度尺寸和外径尺寸比在0.07以上,叶片内周侧的流路截面积和外周侧的流路截面积的比定在0.74以下,叶片入口宽度尺寸和出口宽度尺寸比定在2.0以下,圆角的曲率半径和叶片入口宽度尺寸的比设定在0.6-0.9。



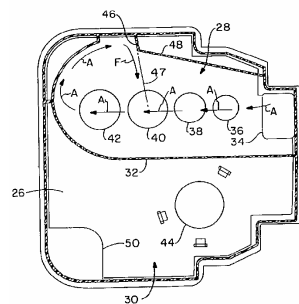
**名称** 真空吸尘器的刷头组件  
**公开(公告)号** 1108139  
**公开(公告)日** 2003.5.14  
**分类号** A47L9/02  
**申请(专利)号** 97108708.3  
**申请日** 1997.12.17  
**优先权** 1996.12.27 KR 73439/1996  
**申请(专利权)人** 大字电子株式会社  
**地址** 韩国汉城  
**发明(设计)人** 金淑求  
**专利代理机构** 北京市柳沈律师事务所  
**代理人** 杨梧

**摘要** 一种真空吸尘器的刷头组件,其有一刷头体,包括一装着软垫刷的垂直面、一其下面装着灰尘刷的下平面和一斜面;该刷头组件还有一整体连在刷头体斜面上的连接管和一颈管,该颈管有一插入连接管的半球形前端,一插入延伸杆的后端和一在半球形前端的进气孔。刷头体可绕颈管转动,使垂直面和下平面交替接触地面。该刷头组件用于各种清洁场地而不需换刷头组件,从而提高清洁效率。在所述刷头体的垂直面上形成第一个V形下凹部分,在所述刷头体的下平面上形成第二个V形下凹部分。



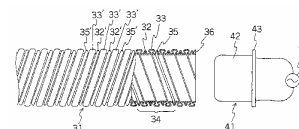
**名称** 地毯吸尘器的气液分离器  
**公开(公告)号** 1108140  
**公开(公告)日** 2003.5.14  
**分类号** A47L9/18  
**申请(专利)号** 97108743.1  
**申请日** 1997.12.19  
**优先权** 1997.5.9 US 853595  
**申请(专利权)人** 真空吸尘器公司  
**地址** 美国俄亥俄州  
**发明(设计)人** 戴维·G·米勒 埃里克·D·莱斯科  
**专利代理机构** 中国国际贸易促进委员会专利商标事务所

**代理人** 张金熹  
**摘要** 一种气/液分离器具有中空的、最好为透明的可拆卸的盖,盖位于湿式吸尘器的回收箱上。盖子具有将其内部分为进口/分离腔和出口腔的壁。包含在工作气体中的液体和灰尘进入进口腔,在若干穿过盖底板的排放口上方,水平流过分离腔使脏的液体和气体流转向下,通过排放口进入回收箱。盖底板中若干排放口通常沿着进入并流过进口腔的液体和气体流方向逐个地布置。各个排放口的尺寸最好在朝入口腔下游方向,即离开入口进入进口腔的方向上逐渐增大。出口腔通过穿过盖底板的出口与回收箱流体联通。出口腔最好由电动风机抽真空,从而提供流过组合气/液分离器的所需工作气流。



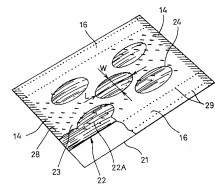
**名称** 电动吸尘器用软管  
**公开(公告)号** 1108141  
**公开(公告)日** 2003.5.14  
**分类号** A47L9/24  
**申请(专利)号** 96109408.7  
**申请日** 1996.8.9  
**优先权** 1995.8.10 JP 224573/1995  
 1995.8.10 JP 224574/1995  
**申请(专利权)人** 三洋电机株式会社  
**地址** 日本大阪府  
**发明(设计)人** 杂古昭彦 齐藤和雄 樋口秀一 西泽满

**专利代理机构** 中国国际贸易促进委员会专利商标事务所  
**代理人** 陈健  
**摘要** 本发明提供的挠性软管是用树脂材料通过挤压成形把电线埋设部和凹凸条部形成螺旋状,而且将其两端部用热处理、经熔融整形后,分别与本体侧及手头侧软管接头部嵌合连接。由于在软管端部处的挠性软管内表面的沟被弄平,因而使软管接头部的密封性能提高。



**名称** 一次性使用的清扫用品  
**公开(公告)号** 1108142  
**公开(公告)日** 2003.5.14  
**分类号** A47L13/16  
**申请(专利)号** 97108582.X  
**申请日** 1997.12.2  
**优先权** 1996.12.2 JP 321641/1996  
**申请(专利权)人** 尤妮佳股份有限公司  
**地址** 日本爱媛县  
**发明(设计)人** 石川浩树 劬持泰彦 阿部耕三  
**专利代理机构** 中国国际贸易促进委员会专利商标事务所  
**代理人** 陈健

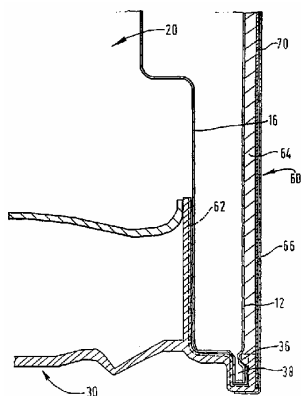
**摘要** 一种一次性使用的清扫用品,由基层、与基层的至少一面重叠并向一方向并行延伸的多数条连续长丝构成的脏污捕捉层、覆盖上述脏污捕捉层的覆盖层所构成。在该覆盖层上形成有露出



脏污捕捉层的长丝的开口。本发明提供可以对应所有各种清扫场合而分别使用的清扫用品。

名称 自加热或自冷却式容器  
 公开(公告)号 1108261  
 公开(公告)日 2003.5.14  
 分类号 B65D81/34 A47J36/28  
 申请(专利)号 00804254.3  
 申请日 2000.2.28  
 优先权 1999.2.26 GB 9904357.2  
 国际申请 PCT/GB00/00700 2000.2.28  
 国际公布 W000/50315 英 2000.8.31  
 申请(专利权)人 热学发展有限公司  
 地址 英国萨默塞特郡  
 发明(设计)人 马修·约翰·瑟尔 罗伯特·尼尔·理查森  
 专利代理机构 中原信达知识产权代理有限责任公司  
 代理人 朱登河 顾红霞

摘要 一种自加热式容器(10),具有用于盛放东西的内腔(22)和用于放置加热装置的外腔(20),加热装置由需要加热时就混合在一起的第一和第二化学反应材料构成。当加热装置将化学反应材料混合在一起时,就发生放热反应,从而产生蒸气,例如水蒸气和热气。蒸气经设置在腔盖(30)上的槽(62)而强制流入到腔盖(30)外部。在容器(10)周围邻近腔盖(30)设有套(60),从而使流出的蒸气被约束在套(60)和容器(10)之间流动。因此,使用者就可免于与热蒸气和空气接触,且容器所产生的蒸气可促进加热过程。最好,套(60)由吸附材料例如纸板制成,以便于吸收任何的凝结物,吸附材料由不可渗透的塑料材料包围,从而将使用者与反应热隔离开。



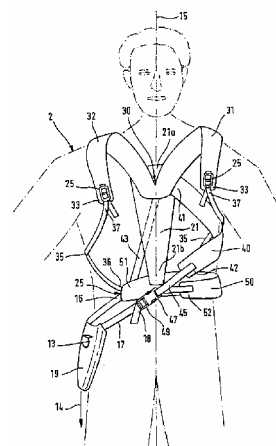
名称 以魔芋为主要原料制成的一次性使用用品  
 公开(公告)号 1108345  
 公开(公告)日 2003.5.14  
 分类号 C08L97/02 C08L3/02 A47G19/03  
 申请(专利)号 00113041.2  
 申请日 2000.6.16  
 申请(专利权)人 董忠蓉  
 地址 550001 贵州省贵阳市新寨路20号1栋1单元附27号  
 发明(设计)人 董忠蓉  
 专利代理机构 贵阳中新专利事务所  
 代理人 李大刚

摘要 以魔芋为主要原料制成的一次性使用用品,它采用魔芋全粉、植物纤维碎料、薯类全粉、黄原胶、氢氧化钙为原料,经糊化、静置、搅拌、注模,熟化、冷冻、烘干后制得成品。本发明使用时既轻便又可完全达到实用要求。具有制作成本低,原料来源广泛,易降解,可回收作为家畜饲料使用的特点。可广泛用于制作使用后即丢弃的饭盒、桌布、水杯、各种包装垫料等一次性使用用品。

名称 用于携带手持式工作器械的系带设备  
 公开(公告)号 1108742

公开(公告)日 2003.5.21  
 分类号 A01G3/00 A45F3/14  
 申请(专利)号 97117547.0  
 申请日 1997.8.28  
 优先权 1996.8.28 DE 19634670.3  
 申请(专利权)人 菲尔马·安德烈亚斯·斯蒂勒  
 地址 德国魏布林根市  
 发明(设计)人 于尔根 哈伯朗  
 专利代理机构 上海专利商标事务所  
 代理人 张民华

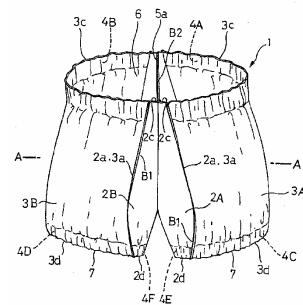
摘要 本发明涉及一种由使用人用于携带自由式切割机的系带装备。该系带装备包括一块背板和固定在背板上的肩带以及从背板侧面向前延伸的侧带。侧带的前端终止在使用人胸部的下半部,并通过一根吊带连接在一侧的支承板上。吊带的另一端固定在背板上。为了在使用人的两肩上达到对称的负载分布,预先考虑在侧带的下方配置一根对支承板敞开的骨盆带,该骨盆带在其下端范围内固定在背板的下部。骨盆带的前端大致终止在侧带前端的下方,同时骨盆带的前端与支承板的吊带相连接。两肩带的自由前端彼此分开,并且与骨盆带的前端和侧带的前端分开。两肩带的前端通过两侧的联结皮带与背板的下部相连接。



名称 一次性运动裤式内裤  
 公开(公告)号 1108767  
 公开(公告)日 2003.5.21  
 分类号 A41B9/02  
 申请(专利)号 99803769.9  
 申请日 1999.12.9  
 优先权 1998.12.9 JP 350415/1998  
 国际申请 PCT/JP99/06922 1999.12.9  
 国际公布 W000/33680 日 2000.6.15  
 申请(专利权)人 尤妮佳股份有限公司  
 地址 日本爱媛县  
 发明(设计)人 村上正树 松下美智代 明贺聪 石川 瞳

专利代理机构 中国国际贸易促进委员会专利商标事务所  
 代理人 何腾云

摘要 内裤由一对中身片(2A、2B)和一对左右身片(3A、3B)构成,一对中身片(2A、2B)具有上下端边(2c、2d)和内外侧边(2a、2b)且相互面对称,一对左右身片(3A、3B)具有上下端边(3c、3d)和内外侧边(3a、3b)位于中身片(2A、2B)外侧且相互面对称,在中身片(2A、2B)上形成有在内外侧边(2a、2b)之间从上端边(2c)向下端边(2d)画弧的凹入部(5),中身片(2A、2B)重叠成合掌状,仅留一点点凹入部(5)的边(5a)沿凹入部(5)固着,中身片(2A、2B)和左右身片(3A、3B)重叠成合掌状,仅留一点点这些片(2A、



2B、3A、3B)的内外侧边(2a、2b、3a、3b)沿内外侧边(2a、2b、3a、3b)固着。

名称 绳子夹紧件

公开(公告)号 1108768

公开(公告)日 2003.5.21

分类号 A44B11/06

申请(专利)号 96110630.1

申请日 1996.7.10

优先权 1995.7.11 JP 207299/1995

申请(专利权)人 YKK株式会社

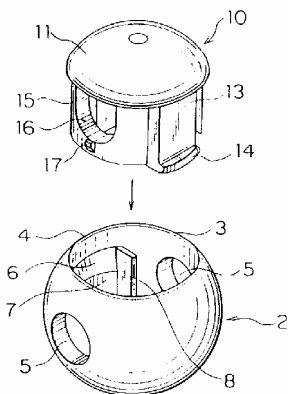
地址 日本东京都

发明(设计)人 高桥义信

专利代理机构 中国国际贸易促进委员会专利商标事务所

代理人 王彦斌

摘要 一种绳子夹紧件,包括一件夹紧件主体,具有一个孔和一对对齐的第一绳子插入通孔,它与所说的孔连通和一件滑动件,它可滑动地插入夹紧件主体的孔内和具有一对对齐的第二绳子插入通孔。该滑动件具有头部,一对弹性支腿,它从头部的下表面向下延伸和一对支承臂,它从头部的下表面向下延伸。每个第二绳子插入通孔的上部与头部的下表面邻接。



名称 用于拉链底部止挡块熔化成形的设备

公开(公告)号 1108769

公开(公告)日 2003.5.21

分类号 A44B19/60 B29D5/00

申请(专利)号 94119098.6

申请日 1994.12.1

优先权 1993.12.2 JP 303049/1993

申请(专利权)人 YKK株式会社

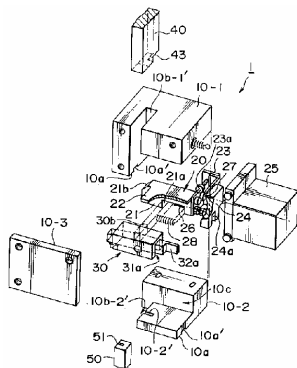
地址 日本东京都

发明(设计)人 高松聪

专利代理机构 中国国际贸易促进委员会专利商标事务所

代理人 陈申贤

摘要 底部止挡成形设备包括一机座,其下成形表面提供拉链移动导向,一供上熔化成形构件导向的垂直滑动导向孔和一在下游侧开口的滑动区。第一滑动件装在滑动区内并沿拉链移动方向按预定距离往复运动。有一与间隔部分一端啮合的锁定齿的第二滑动件与第一滑动件配合动作并独立往复运动,当第二滑动件单独移过一预定距离以其锁定齿与间隔部分一端啮合时,检测装置使拉链停止运动并使上熔化构件下降,从而啮合件列一端熔化成底部止挡。



名称 挂瓶器

公开(公告)号 1108770

公开(公告)日 2003.5.21

分类号 A45F3/14

申请(专利)号 98105380.7

申请日 1998.2.25

优先权 1997.3.4 FR 9702555

申请(专利权)人 YKK株式会社

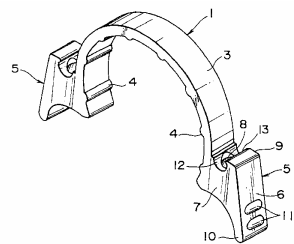
地址 日本东京

发明(设计)人 卡赞萨万 沃特汉 平松启吾

专利代理机构 上海专利商标事务所

代理人 张民华

摘要 一种挂瓶器,它适于与该瓶颈一外部环形凸缘下面的瓶颈部分相配合,以借助于一绳将瓶子悬挂于一人颈上。该挂瓶器包括一绳和一环形箍件,该箍件用弹性塑料制成并在其两端各包括一用于导向和可释放地夹紧所述绳的装置,使可将所述的箍件和所述的绳在一容器颈上部上设定于一未拉紧状态,然后,通过拉紧所述绳并由所述夹紧装置保持此绳抱紧于瓶颈。



名称 带有凹槽的刷子和包括这种刷子的化妆装置

公开(公告)号 1108771

公开(公告)日 2003.5.21

分类号 A46B3/18 A46B9/02 A45D34/04

申请(专利)号 97113691.2

申请日 1997.5.23

优先权 1996.5.24 FR 9606515

申请(专利权)人 莱雅公司

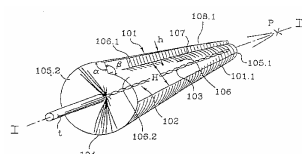
地址 法国巴黎

发明(设计)人 J·L·H·格里特

专利代理机构 中国专利代理(香港)有限公司

代理人 林长安

摘要 刷子包括一细长的芯件,径向装在这个芯件上的刚毛,和至少一个凹槽,这个凹槽至少由两个相交的面组成,第一面称为“凹口背面”,第二面称为“凹口正面”,它们的交线确定了一槽线,其特征在于这两个面是不对称的,并在它们的交线的任意点上形成60°至180°之间的夹角。



名称 用于制造硬毛制品用硬毛材料的方法

公开(公告)号 1108772

公开(公告)日 2003.5.21

分类号 A46D1/08 A46D1/00

申请(专利)号 97194132.7

申请日 1997.4.17

优先权 1996.4.24 DE 19616309.9

国际申请 PCT/EP97/01916 1997.4.17

国际公布 W097/39651 德 1997.10.30

申请(专利权)人 佩得克斯有限公司

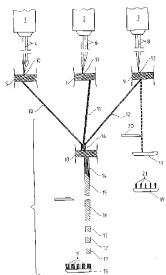
地址 联邦德国瓦尔德-米谢尔巴赫

发明(设计)人 格奥尔格·魏劳赫

专利代理机构 中国国际贸易促进委员会专利商标事务所

代理人 张兆东

**摘要** 为制造具有不同的通过挤压以连续单丝形式制成的塑料硬毛的硬毛制品所用的硬毛材料, 将不同的连续单丝按成品硬毛制品所需的组合聚集成一混合束, 并将该混合束缠绕起来, 接着, 由该混合束切出用于硬毛制品所需的硬毛材料。

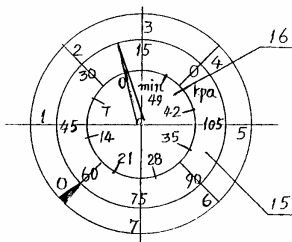


**名称** 用非电子无沸腾模糊控制法控制的电气锅及其控制方法

**公开(公告)号** 1108773  
**公开(公告)日** 2003. 5. 21  
**分类号** A47J27/62  
**申请(专利)号** 94116918. 9  
**申请日** 1994. 10. 13

**申请(专利权)人** 王永光  
**地址** 100080 北京市海淀区中关村中科院动物所离退休办  
**发明(设计)人** 王永光

**摘要** 本发明属厨房电热炊具, 是采用非电子方法实现模糊控制的多功能电气锅。本发明给出一种用于无沸腾烹饪的模糊控制方法, 它略去对食品升温史的控制, 而着重对不同食品提供不同的锅内最高烹饪温度及相同的温度递减斜率的控制, 将锅内温度及烹饪时间的二维自动控制模糊化为烹饪火候的控制, 使得无沸腾烹饪的自动控制进入了新阶段。本发明还给出了实现非电子式模糊控制实用最简结构, 它将以其结构简单、多功能、成本低等特点进入市场。

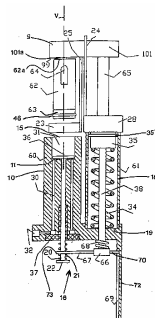


**名称** 用于饮料自动配给器的调制装置

**公开(公告)号** 1108774  
**公开(公告)日** 2003. 5. 21  
**分类号** A47J31/40  
**申请(专利)号** 98810668. X  
**申请日** 1998. 9. 4  
**优先权** 1997. 9. 5 IT C098U000015  
 1998. 3. 20 IT C098U000005  
**国际申请** PCT/FR98/01906 1998. 9. 4  
**国际公布** W099/12457 法 1999. 3. 18  
**申请(专利权)人** 万能股份有限公司  
**地址** 法国科尔梅耶

**发明(设计)人** G·吉安内里  
**专利代理机构** 中国专利代理(香港)有限公司  
**代理人** 赵辛 林长安

**摘要** 本发明涉及一种调制装置, 这种调制装置包括一个主体(10), 该主体限定一个具有竖直线(V)的调制室(31), 该调制室可以接纳一个安装成沿竖直线(V)移动的压力活塞(62), 所述调制装置还包括一个液压加压器(61), 这个液压加压器的活塞(35)与上述压力活塞相连, 在一种加压液体的作用下, 可以从静止位置进入工作位置。根据本发明, 液压加压器(61)是一个单向作用加压器, 一个伸缩件(34-134)

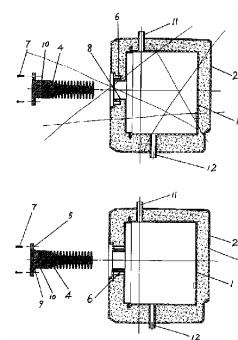


使活塞(35)恢复其静止位置。本发明尤其适用于浓咖啡类型的咖啡调制机。

**名称** 改进的半导体冷器冷胆

**公开(公告)号** 1108775  
**公开(公告)日** 2003. 5. 21  
**分类号** A47J31/50  
**申请(专利)号** 97114212. 2  
**申请日** 1997. 8. 5  
**申请(专利权)人** 美固电子(深圳)有限公司  
**地址** 518020 广东省深圳市田贝四路万山工业区 19 号 3 栋 3 层  
**发明(设计)人** 李达华 廖大慈  
**专利代理机构** 深圳市中知专利代理有限责任公司  
**代理人** 高占元

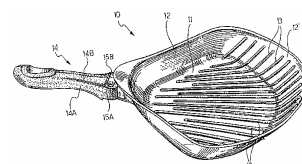
**摘要** 本发明公开了一种改进的半导体冷器冷胆, 包括内胆、外壳, 所述内胆与外壳之间填有保温材料; 还包括金属聚冷器, 所述聚冷器装于冷胆端部并连通里外; 其特征在于: 所述聚冷器的端部直接与内胆固定连接。这种冷器冷胆, 具有密封性好和防内胆受挤压的双重优点。



**名称** 烹调厨具

**公开(公告)号** 1108776  
**公开(公告)日** 2003. 5. 21  
**分类号** A47J37/10  
**申请(专利)号** 99811660. 2  
**申请日** 1999. 10. 5  
**优先权** 1998. 10. 5 IT MI98U000645  
**国际申请** PCT/IT99/00309 1999. 10. 5  
**国际公布** W000/19877 英 2000. 4. 13  
**申请(专利权)人** 比亚拉蒂工业公开有限公司  
**地址** 意大利奥梅尼亚  
**发明(设计)人** 朱利奥·亚科赫蒂  
**专利代理机构** 中原信达知识产权代理有限责任公司  
**代理人** 朱登河 顾红霞

**摘要** 一种烹调食物的厨具(10), 包括一个底部(11)和一个环圈部(12), 在厨具内侧的底部(11)和环圈部(12)具有突起部分(13), 其特征是: 平面中的结构相似于一个扇形, 带有两个直线圈部和一个弧形圈部(12'), 其中弧形圈部(12')也设有突起部分(13)且向外倾斜与底部形成一个连续的烹调表面, 并且一个把手(14)从扇形顶部径向伸出且由两个部分(14A, 14B)构成, 在工作位置它们配合到一起且枢轴式安装到厨具上, 能够旋转到不工作的位置, 在不工作位置每个把手(14)部分(14A, 14B)沿两个直线圈部紧靠厨具本体。

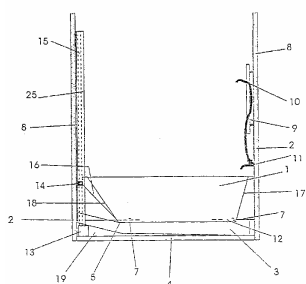


**名称** 浴缸与淋浴间底盘的组合装置

**公开(公告)号** 1108777  
**公开(公告)日** 2003. 5. 21  
**分类号** A47K4/00 A47K3/20

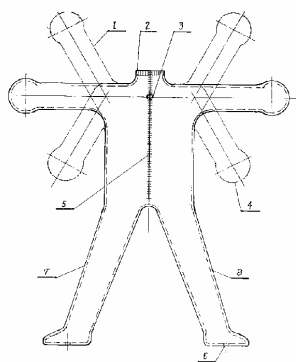
申请(专利)号 99809424.2  
 申请日 1999.8.10  
 优先权 1998.8.13 CH 1665/1998  
 国际申请 PCT/CH99/00371 1999.8.10  
 国际公布 W000/08991 德 2000.2.24  
 申请(专利权)人 马丁·维斯  
 地址 瑞士埃默塞  
 发明(设计)人 马丁·维斯  
 专利代理机构 中国国际贸易促进委员会专利商标事务所  
 代理人 孙征

**摘要** 本发明涉及一种浴缸(1)与淋浴间底盘(3)的组合装置,其中所说浴缸(1)在位置 B=盆浴定位在淋浴间底盘(3)上,确切地说是这样,即其排水口位于淋浴间底盘(3)上方,而在另一个可能的位置 D=淋浴则用一个侧面垂直站立,也就是竖起来,由此使淋浴间底盘(3)腾空。通过一个翻转和/或提升机构以及最好由一台电动机(13)所产生的动力,可以轻松地将所说浴缸(1)从一个位置转到另一个位置。通过将淋浴间底盘与浴缸完全分离以及通过将浴缸叠放在淋浴间底盘上,一方面能将淋浴间底盘的边缘保持在与单独的淋浴间底盘一样低的位置上,另一方面仅使浴缸的边缘稍稍升高一点。通过这种方式,特别是对于老年人或残疾人,两个部分的结构在使用上都是十分方便的。与传统的独立浴缸相比,本装置几乎不需要更多的空间,而且还借此在相同的空间中提供了全值淋浴的可能性。



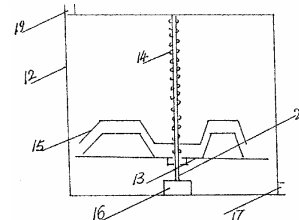
名称 封闭冲洗器  
 公开(公告)号 1108778  
 公开(公告)日 2003.5.21  
 分类号 A47K7/00  
 申请(专利)号 96106461.7  
 申请日 1996.8.8  
 申请(专利权)人 谢炳记  
 地址 221611 江苏省沛县大屯煤电公司基建处  
 发明(设计)人 谢炳记

**摘要** 本发明涉及一种日常生活卫生用品,即洗澡器具。其结构主要是由柔性好、强度高、耐碱、耐热的胶质材料制作的形似人体的外囊和内囊组成。内囊上均布若干冲水小孔,内外囊之间设有一定数量的连筋使之构成一体,其间有一定的通水间隙,在另外配置的供水装置的作用下,实现对身体除头部以外的各个部位全方位压力循环或不循环冲洗洁身的目的。该封闭冲洗器对人体和热水起到良好的保温和对身体皮层起到柔性按摩的作用。同时,它具有冲洗速度快、省时节水,卫生可靠,操作简便的特点,是现代家庭、养老院、学校、宾馆、医院等场所的新的生活用品。



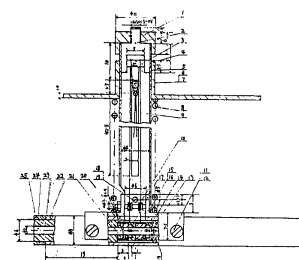
名称 洗碗机  
 公开(公告)号 1108779

公开(公告)日 2003.5.21  
 分类号 A47L15/39  
 申请(专利)号 99108715.1  
 申请日 1999.7.6  
 优先权 1999.6.8 CN 99108292.3  
 申请(专利权)人 伍华玲 冯志全  
 地址 250022 山东省济南市济微路106号  
 发明(设计)人 伍华玲 冯志全  
**摘要** 本发明涉及一种和洗碗机,由机壳、位于机壳上的进出水机构和碗具进出机构、支架、托架单元及驱动机构等所构成,托架单元由转轴托体、离心飞体等所组成,离心飞体与转轴呈可伸缩式连接并在驱动机构的驱动下绕轴旋转,具有洗涤速度快、洗净度高、自身清洗方便等优点,特别适合中国国情的家庭使用。



名称 生理牙刷  
 公开(公告)号 1108781  
 公开(公告)日 2003.5.21  
 分类号 A61C17/24 A46B7/06 A46B9/04  
 申请(专利)号 97107732.0  
 申请日 1997.10.21  
 申请(专利权)人 陈国均  
 地址 402360 重庆市大足县林业局  
 发明(设计)人 陈国均

**摘要** 本发明涉及的生理牙刷,包括刷体(55)、安装于刷体(55)内的毛刷套在刷体(55)后的刷体后部(62)及双棘轮弹簧动力系统,其特征在于:刷体(55)内的两根传动轴(56)通过其旋转向机构与双棘轮弹簧动力系统的动力传动轴(24)联接,其中双棘轮弹簧动力系统由动力连接体(23),动力传动轴(24),固定在动力传动轴(24)后段靠动力连接体(23)的两只方向相同的棘爪(20),套在棘爪外的相应两只棘轮(17),套在动力连接体(23)上的动力体管(22),固定在动力体管(22)上的弹簧支加桩(14),垂直固定在弹簧支加桩(14)上的弹簧支架(4),套在弹簧支架(4)的动力弹簧(8)和压在动力弹簧(8)上并可在支架上滑动的弹簧压片体(5)及两根动力钢丝(9)组成。本发明的刷头有两种实施方案,可以在使用中自然达到生理刷牙的目的,可以完全消除现存牙刷难于掌握,难于按生理刷牙法操作带来的副作用,刷牙的速度比传统牙刷快。可减少因传统牙刷造成的牙病发生,更进一步增进使用者健康。能够节能且使用方便易于推广。



名称 一种生产人造假山盆景的方法  
 公开(公告)号 1108908  
 公开(公告)日 2003.5.21  
 分类号 B29C39/00 A01G9/00 B44C5/06 A41G1/00  
 申请(专利)号 99104365.0  
 申请日 1999.4.13  
 申请(专利权)人 刘道全  
 地址 400025 重庆市江北区瀟湘溪正街56号