



学生应知信息知识

手机知识
(六)

狄登峰 主编

目 录

20 元包月不限流量的 GPRS 上网.....	1
巧去屏幕灰尘的方法	5
三星 v208 使用使用小技巧大观	6
飞利浦手机屏幕坏点测试方法	6
阿尔卡特“ok”键使用次数的统计	7
联想手机红外线的使用.....	8
Moto 系列手机的一键查话费	10
关于查询电话簿的小技巧.....	11
如何制作完美外屏贴纸.....	12
诺基亚 3100 组装 USB 数据线使用经验	12
用好阿尔卡特 735 的电话簿	14
诺基亚 6108 实现黑名单功能	15
如何通过 QQ 来发送 MMS	16
将 MP3 转换为 AAC 文件.....	17
用 PC 下载 mid 文件作铃声	18
怎样更好地使用易美 98 电话簿	19
dopod515 的操作技巧(进阶篇)	21
让手机亮屏的第三种方法	23
正确贴装屏幕保护贴方法	23
如何制作空白屏保	24
如何正确使用手机电池.....	24
三星 s208 无网络故障的解决办法	26
松下 G60 屏保轻松做.....	26
如何辨别手机电池是否完全激活	29
如何提高手机 gprs 的速率.....	29
关于 LG8380 的电话本	30

玩转 T618 和蓝牙适配器	31
另一种拒听电话的方式	35
MOTO 手机在使用过程中的几点技巧	36
用你的手机免费收发邮件	36
怎样高效利用电话本	37
如何让自己的手机无线上网	39
NECN8 软件安装技巧	43
在 GPRS 上网过程中如何改变输入法	44
彩智星 1000M 连接电脑技巧	44
摩托罗拉 v680+ 浅谈	45
如何取消移动梦网	47
EG888 的快捷方式大全	48
dopod515 的常用操作技巧	53
再谈保密项的作用	57
发送短信的一些小技巧	58
V730+ 数据线上互联网的设置方法	59
一些关于红外线使用异常的问题	59
西门子 A55 破解工具详解	61
最简单的电子书制作	67
诺基亚 6108 使用技巧心得	69
教你 DIY 屏幕保护贴	71
让西门子 A55 升级为 2128	72
如何正确使用手机数据线	74
怎样将自己的照片设置为手机墙纸	76
呼叫转移的快速设置法	77
三星 X359 两步轻松实现彩 E 功能	78
三星 x359 试用报告	79
红外线使用问题的解决	81

使用 GPRS 浏览网页和收发邮件.....	83
如何设置红外适配器与 6108 连接.....	84
按键失灵的一例解决方法.....	86
用 Nokia6100 的 GPRS 配合 Palm 上网.....	87
摩托罗拉 v688 的小技巧.....	88
UT618+常用快捷方式.....	89
三星 S508 功能大全.....	90
ut218 使用中的注意事项.....	91
诺基亚 6108 最佳握笔姿势.....	91
Eg888 短信存满后对手机的影响.....	93
三星 S508 与笔记本的红外线联接.....	93
C330 机身存储短信的另类方法.....	94
善用手机锁.....	95
M330 自带个性主题待机画面详解.....	96
用 330 快速分组浏览 SIM 卡电话本.....	96
谈谈三星 S508 的外表保养.....	97
让来电号码不滚动的方法.....	99
关于飞利浦 630 的短信回执.....	100
感受中桥 M770GT 手机的加密功能.....	100
在 OT526 使用中如何保护 OK 键.....	103
使用耳机的小技巧.....	104
三洋 550 发短信的另一个优点.....	104
诺基亚 3610 文字输入小技巧.....	105
OT535 区号的快速查找.....	106
挖掘诺基亚 3650 名片夹的功能.....	106
阿尔卡特 OT735 摄像头初步攻略.....	107
摩托罗拉 E365 的数字快捷键.....	108
怎样自制最酷的手机屏幕.....	109

如何设置东信 EG888 里的小区广播	111
A800 的短信使用手册	112
T108 和弦铃声不完全操作手册	114
如何让三星 T508 的铃声增大	121
利用 QQ 头像 DIY 你的来电大头贴	122
G60 下载心得与技巧	124
再谈 T618 代码备忘录	125
诺基亚 3530 没开 GPRS 一样可下载	127
如何在西门子 s57 短信中提取号码	128
LG8080 电话本分组之我见	128
关于 A55 的内存性质	129
北京地区 wap 设置方式	130
手机 email 设置详解	131
爱立信代码备忘录之我见	133
怎样导出 T618 主题里的图片	133

20 元包月不限流量的 GPRS 上网

目前，提供电脑 GPRS 上网的方式常见的不外乎一下三种：

1、全球通用户开通 GPRS，只有 200 元包月的套餐不限流量，其他的套餐都有流量限制；

2、移动的随 E 行，也是只有 200 元包月的套餐不限流量，其他的套餐都有流量限制；

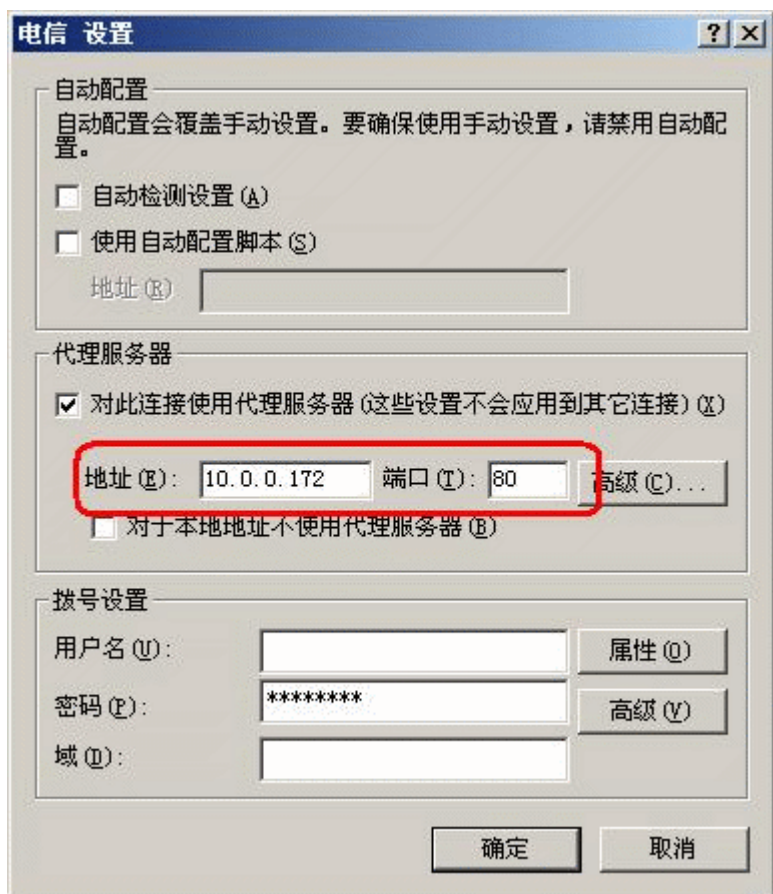
3、各地推出的 GPRS 包年卡；

现在，已经有一种更加经济的选择-----使用移动的动感地带手机卡，开通 GPRS 套餐，你的电脑照样可以 GPRS 了；

广东各地市的动感地带，基本上都可以申请开通 GPRS 套餐，这种套餐是 20 元包月的，移动明确声明动感地带的 GPRS 只提供 cmwap 而不提供 cmnet，这样的话就不可以利用 GPRS 配合电脑上网了；

但是，经过一些网友“探索”，已经发现动感地带的 GPRS 套餐是可以配合电脑上网的：

关键在于：1、GPRS 接入点要填的是 cmwap，而不是正常的 GPRS 上网填的 cmnet；2、在 IE 的连接设置中，针对 GPRS 拨号连接，设置代理 IP 为 10.0.0.172:80；（注意，不是设置 IE 的代理-----看下图就明白了）



如果你没有做到第一点，那么电脑在拨号时会提示无法拨通-----因为动感地带的 GPRS 不提供 cmnet 节点；

如果你没有做到第二点，那么电脑能拨通，会显示 GPRS 连接 115Kb/s，但是无法使用 IE 浏览网页；

使用这种方法上网之后，下载只可以使用 IE 直接下载，MSN 和 QQ 均无法使用；

目前动感地带的月租 20 元，开通 GPRS 套餐 20 元，合计 40 元一月；

唯一令人担忧的是据说动感地带的 20 元包月 GPRS 套餐到 12 月 31 日会改变.....

=====

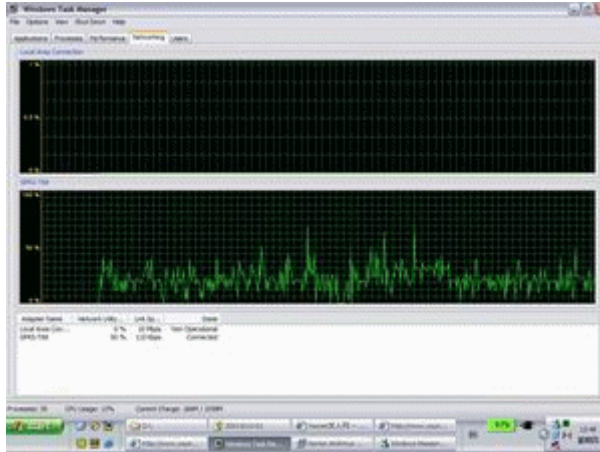
=====

以上 GPRS 上网的方法已经在我的 ThinkPad600X+爱立信 T39/T68+东莞动感地带手机卡验证，完全可行，速度稳定在 56Kb 左右。

=====

=====

下面是中午我使用这种方法 GPRS 时的截图，速度居然稳定在 50Kb/s(理论上 GPRS 最大速度为 192Kb/s，那时永远达不到的。)



我是使用索尼爱立信的手机管理软件里面的拨号向导来建立拨号的；

先安装下面的相关程序：

=====

=====

1.征对非 Outlook 用户使用的同步软件：

FullFunctionalityfornonOutlookusers

下载地址：

http://www.sonyericsson.com/down...ook_R4A_english.exe

2. 征对 Outlook 用户使用的全功能同步软件 :
FullFunctionalityforOutlookusers

下载地址 :

http://www.sonyericsson.com/down...ook_R4A_english.exe

3. 通信套件 : SonyEricssonCommunicationSuite1.5.7

下载地址 :

http://www.sonyericsson.com/downloads/Pack1_1.5.7.exe

安装好之后 , 启动你的手机的红外 , 和笔记本连接好 :

第一步 : 使用已经安装好的拨号向导来建立 GPRS 拨号连接 , 在建立连接时选接入点为 cmwap ; (这个时候你可以测试一下 , 马上使用刚建立的方式进行拨号 , 如果没有其他问题是可以顺利登录 GPRS 网络的 -----但是当然不能浏览网页);

第二步 : 启动 IE , 工具 Internet 选项 连接 选择刚才建立的连接 设置 代理服务器 地址 填入 10.0.0.172 , 端口填入 80 一路 “ 确认 ” , IE 马上就可以上网浏览网页了 ;

这应该是移动的一个 BUG , 但是目前不是移动没有发现 , 而是怀疑是移动故意这样做 ----- 利用这个漏洞吸引大家使用 《 动感地带 》 这个品牌 , 等到适当时机就终止这一漏洞 ----- 到时候你也不能投诉 , 因为当初移动就有申明 《 动感地带 》 只提供 GPRS-WAP ,

并不提供 10.0.0.172 : 80 这个代理功能。

到 12 月 31 日 ,也就是 2004 年之前动感地带的 GPRS 包月套餐会保持为 20 月一月 , 进入 2004 年这个优惠据说会变动 :

1、也许是价格上的变动 , 提高包月费并且开通 cmnet 节点 , 这就和全球通类似了 ;

2、也许封杀 10.0.0.172:80 这个代理 , 价格应该调整不大 ;

3、按流量就计费 ? 如果按现在的流量价格铁定没有人敢使用了。

目前已经得到确认可以有东莞和深圳这两个地市的《动感地带》手机卡可以 ;

只要可以开通 GPRS 的《动感地带》手机卡应该都可以通过这种方法。

巧去屏幕灰尘的方法

想必大家都被进入屏幕的灰尘烦恼死了吧 !

以前都是用棉签沾酒精擦拭 , 可掺的是屏幕花了 !

后用眼睛布擦拭 , 可是角角落落擦不干净 ! 郁闷 !

最后偶然发现用小刷子刷比较好 , 既不划屏幕 , 角角 , 缝隙也能刷干净 !

大家可以试试 ! 小刷子可以用干净的毛笔 ! 或用刷手表的羊毛刷 !!

三星 v208 使用使用小技巧大观

快捷键篇：

拍照时，可用侧键调整照片方向

方向导航键中间一键上网(废话)，上面蓝色拍照键直接进入拍照模式

gprs 上网时，可用 c 键停止一个正在连接的网页

看短信时，可以用*号键查看上一条(晚来的一条)短信，用#号键查看下一条(早来的一条)短信。

当菜单项目前面有数字序号的时候，可按相应的数字键直接进入。

技巧篇：

在输入网址的时候，可以用上面的右功能键在数字、大小写字母之间输入法切换。

输入网址时，可以用数字键 1 输入“.@#”等特殊符号

在上网输入文本框里的内容的时候，可以使用 i 键切换输入法

其它特殊情况下，切换输入法或输入特殊符号，可以尝试*或#键

飞利浦手机屏幕坏点测试方法

所需工具：PHOTOSHOP，带红外本本一台。

1、用 PHOTOSHOP 建立几张大小为 128X128 的蓝、

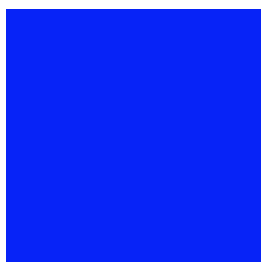
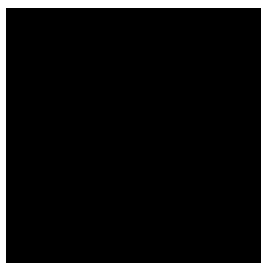
黑 JPG 图片。

2、将飞机的游戏调出狂玩一阵，最好每个都玩玩，时间要长。

3、将准备好的图片用本本传入手机。

4、浏览或将其设为壁纸，亮点将无处可藏。

如不会用 PHOTOSHOP 可用我准备好的测试用图。



阿尔卡特“ok”键使用次数的统计

原来我们在查看“ok”键的使用次数时，都只看到了向下按的次数，原来五个方向是分开的，实际“ok”键的使用次数比我们原本以为要多得多，好可怕。

以下是我的“ok”键五个方向的使用次数：上—8519、下—35817、左—5046、右—14102、中（向里）—31444，总数：94928次，10月2日购机到现在平均每天3164

次！太可怕了！不知道“ok”键的设计寿命是多少？

联想手机红外线的使用

近来，由于 818 或 808 的数据线已经很难买到，于是大量的“机油”都把目光投向了红外线，红外线由于不受手机的限制，可以在任何一款支持红外线功能的手机与电脑间实现通讯，越来越受“机油”们的青睐。但在具体使用过程，也出现一些问题，现把 818 在使用红外线功能时的一些情况总结如下：

1、首先确定你使用的操作系统是什么？如果是 2000 或 XP 的话，你还得安装 IrCOMM2k(98 不需要)，在 <ftp://g818:iloveg818@61.128.97.135/>里有下载。红外线设备分内置和外置两大类，内置的一般通过主板上提供的 IR 插针即可使用，驱动程序也会在你打开主板 IR 功能后，自动安装。外置的又分 com 口和 usb 口的红外，使用较方便，不需打开主板上的 IR 功能(且必须关闭主板的红外功能)，一般都会提供有相应的驱动程序你安装。硬件准备完成后，就需要接着下一步。

2、在 CMOS 设置里，选择"IntegratedPeripherals"进入。(主板不同，目录位置和设置项目的叫法也不尽相同，这里的 BIOS 设置只是一个典型的例子)。设置"OnboardUART2"为 2F8/IRQ3，设置

"OnboardUART2mode"为 IrDA 或 SIR 或 HPSIR，不要选 ASK。如果有"IRDuplexMode"选项，则选 Half；如果有"Tx/RxActive"选项，则选 Hi/Lo 或 No/Yes；如果有"IRTransmissionDelay"选项，则选 Enable。保存设置，

退出并重新启动，进入 Windows 进行驱动安装。内置的红外驱动会自动安装，外置的需提供驱动程序源盘。

3、进入 windows 操作系统后，安装好 LGM5400 手机管理软件或其它类型的手机管理软件（如手机俱乐部等），在第一项给的地址有该软件的下载，同联想 G818 软件相同。

4、以 LGM5400 为例：安装好软件后会出来四个图标，LGContentsBank，LGInternetKit，LGPCSync，LGEMS 分别是手机同步软件，手机上网软件，手机信息备份，手机短信软件。图片和铃声需要用到的是 LGContentsBank，打开后在 tool 的 option 中选择通信端口（port，一般选 COM4/COM5）。速率（baudrate）：115200，然后按 ok，再选择 tool 的 connect，这时电脑就可以和您的手机相连，在连接过程中，你手机的红外线标志会出现左右两个三角形标志，电脑驻留内存程序区的红外线标志也开始出现传输标志。连接好后，右边的几个图标分别是铃声，图片，java，还有连接（connet）和下载（download）选中一个图片后点 download，这时会有一个进度条，同时，你手机也会显示“下载数据”字样，完毕后就会把铃声传送到你的手机中了，后面的图片和 java 都是一样的办法！

5、另外注意一下就是在电脑设备管理器上，选择虚拟端口属性（我的是 COM4），将 Properties 里的 MoreOptions 的那个勾选上。这样 LGPCSync 的同步问题就能解决。用 LGContentsBank 时将 TOOLS-->OPTION 的 MODE 选 INFRARD 就能解决不能下载的问题。

6、在红外线实际使用过程中，会受如光源、距离等的影响而导致连接不成功，这时只需大家细心一点就会

解决此问题，距离不易太远，别相信红外说明书上的一些参数，以自己的环境测出的距离为准，最后在 10 厘米左右。

7、对于 818 或 880 而言，如出现连接不上的情况，在确信软件及相关设置无误的时候，可以按 2945#*#*#打开手机的工程模式，再选择 4，再按 2。关掉手机，重新开机再与电脑进行连接，即可解决连接不上的问题。

Moto 系列手机的一键查话费

以前用的是 v66 的手机，由于经常查话费觉得很麻烦，因此就设计了一个一键查话费的号码，不敢独享，发出来与大家共用，存入一个新号码，1860p1p1p2 就可以直接查时时话费（p 就是菜单键进入后的插入等待）（1861p1p1p2 也同样适用），如果需要按月查询的话可以听完这个以后在按 1 号键有可以查询了。

现在有的地方移动梦网推出了一个短信查话费的服务，在待机状态下输入*168*181#发送可以直接查询时时话费，*168*182#是查询余额，系统以短信的方式发送到你的手机上，虽然说是免费，不过好象还是要收短信费用，大概是一次 1 毛钱~~~

有了这两中查询方式，就不用每次都等着按号码那么麻烦了！~~~~~

关于查询电话簿的小技巧

飞利浦 530 是支持电话簿中文首字查询的，具体使用方法是在电话簿状态下按“#”键，即出现选字界面。

但是中文查询实在有些麻烦，又要拼音又要选字，能不能有简单一点的方法呢？

有！那就是 530 同时支持英文首字母查询，而英文首字母查询只需要在电话簿状态下直接按代表字母的相应的键就可以了。

我的方法是输入电话簿之前要辛苦一点——当你在电话簿输入名字时，你会发现，机器首先会要求输入“姓”输完确定后再出现“名”的输入栏，而很多朋友一般都是直接在“姓”里输入完整的名字，而不管“名”。从 SIM 卡上复制过来的也都是只有“姓”里有字，而“名”空着。

主要的来啦：我们可以在“姓”一栏里输入相对应的名字的拼音首字母，再在“名”一栏里输入中文姓名，这样输入完成后你会发现英文字母和中文之间会空出一个字的位置，比较美观^_^以后就简单拉，我要找张三，直接在电话簿里按“9”(Z)就完了，找李四，就按“5”(L)。让复杂的输入程序见鬼去吧……

不过鱼和熊掌不可兼得，这么干了以后，再使用中文首字查询可就不灵光咯~~因为首字被英文代替了嘛。

至于怎么用方便，那要由你自己来决定了。

如何制作完美外屏贴纸

有人说用贴纸贴屏幕上不好，是不是我不太清楚。但是象我这种把手机放兜里的人难免会把外屏给磨花……（我才用了一个月外屏已经有两条划痕了~~~心疼啊!!）所以只有给外屏作屏保了。

曾经有人说：用一元或一角的硬币做。但是我做了，非大即小，不太好。我研究了一下，最后想出了一个很原始的方法：在薄纸下面放一个一元的硬币，用铅笔来回轻涂出其形状，在用剪刀沿描出的外延中间部分剪下（至于大小，用纸多试几次，跟外屏比较一下就好了，不浪费贴纸哦），然后将其贴在贴纸后面剪下即可。我做了两个就做出了。

不过这样做对你手工技术有很高要求，剪不太圆的话就多练几次吧!!!! 相信大家都能做出完美屏保。

诺基亚 3100 组装 USB 数据线使用经验

10月14日，1770，以一个不算高也不算低的价格把小三从西单请回了家，入手时卖手机的PPMM送了俺一个座充、一个组装电池、一个普通耳机和一个诺基亚运动背包，四样东西都很好用，但是美中不足，没有俺最想要的数据线。（游戏彩壳和数码相机也很想要，但是仿佛很遥远……）

10月16日，在确认了北京市场上暂时买不到能用