

学生应知信息知识

Dreamweaver 简明教程

秋登峰 主编

# 目 录

前言 .....	1
软件安装与基本设置 .....	3
工作区界面设置 .....	7
工作区界面更改 .....	8
软件界面介绍 .....	10
入门基础 .....	14
定义一个本地站点 .....	14
添加网页文字 .....	22
插入图形 .....	25
加超级链接 .....	26
标题和页边距设置 .....	29
插入 Flash 动画 .....	31
项目列表的使用 .....	32
设置项目列表属性 .....	33
插入水平线和版权符 .....	34
创建电子邮件链接 .....	35
设置链接字体的颜色 .....	35
中级进阶 .....	37
用表格做网页 .....	37
会变脸的图形 .....	39
丰富的超链接 .....	40
框架里的乾坤 .....	46
高级应用 .....	52
层的使用 .....	52
站点管理 .....	53
时间轴的应用 .....	54
行为的应用 .....	57



## 前言

当你在网上冲浪时,会欣赏到很多制作精美的网站,在羡慕的同时,你想亲手制作网页吗?你想让自己制作的网页功能更强大吗?好,那我们就一起学习 Dreamweaver 吧,这可是制作主页的好工具呀!

你可能会说,我既不懂 HTML,也没进行过程序设计,能学会吗?告诉你,一点儿都没问题,Dreamweaver 是可视化的网页制作工具,很容易上手,可以让你轻松地制作出自己的网页。

慢着慢着,先告诉我什么是可视化?可视化的意思就是你在 Dreamweaver 中制作成什么样,在浏览器中就能看到什么样,也就是常说的“所见即所得”。

那还等什么,快跟我学吧!

### 1、什么是 Dreamweaver

工欲善其事,必先利其器。Dreamweaver 在多媒体方面颇有建树的 Macromedia 公司推出的可视化网页制作工具,它与 Flash、Fireworks 合在一起被称为网页制作三剑客,这三个软件相辅相承,是制作网页的最佳选择。其中,Dreamweaver 主要用来制作网页文件,制作出来的网页兼容性比较好,制作效率也很高,Flash 用来制作精美的网页动画,而 Fireworks 用来处理网页中的图形。



图 1 DreamweaverMX 启动画面

Dreamweave 字面意思为“梦幻编织”，这一软件有着不断变化的丰富内涵和经久不衰的设计思维，它能充分展现你的创意，实现你的想法，锻炼你的能力，使你成为真正的网页设计大师。

好吧，未来的网页设计大师们，让我们一起在 Dreamweaver 的空间驰骋，在网上编织我们的梦想吧！

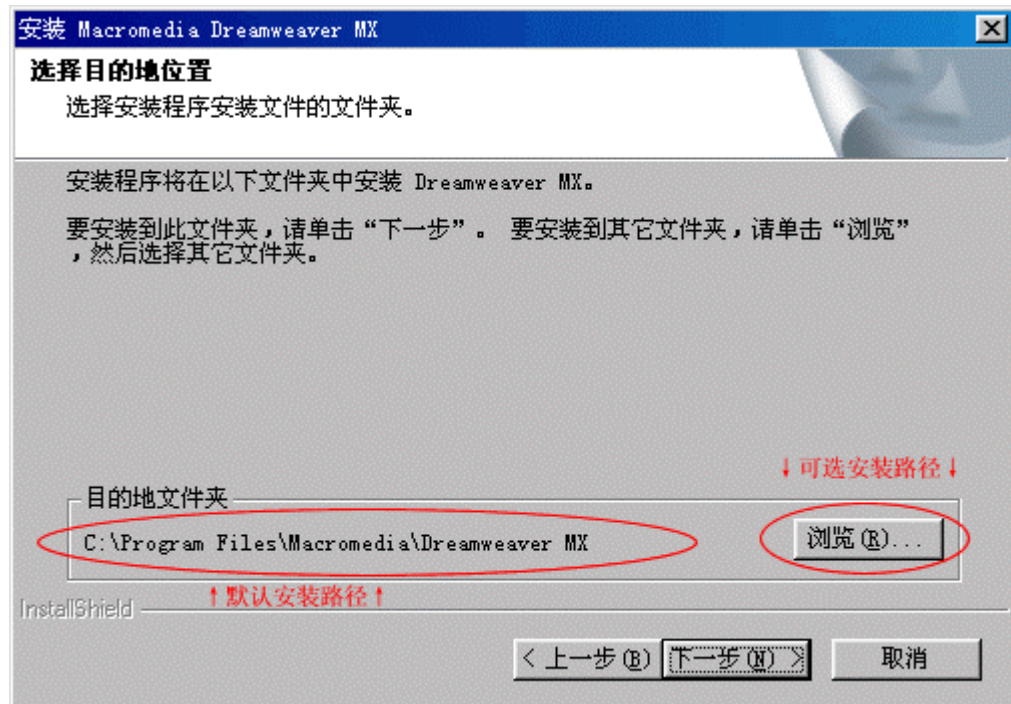
## 软件安装与基本设置



[图 1] 执行“Setup.exe”安装程序

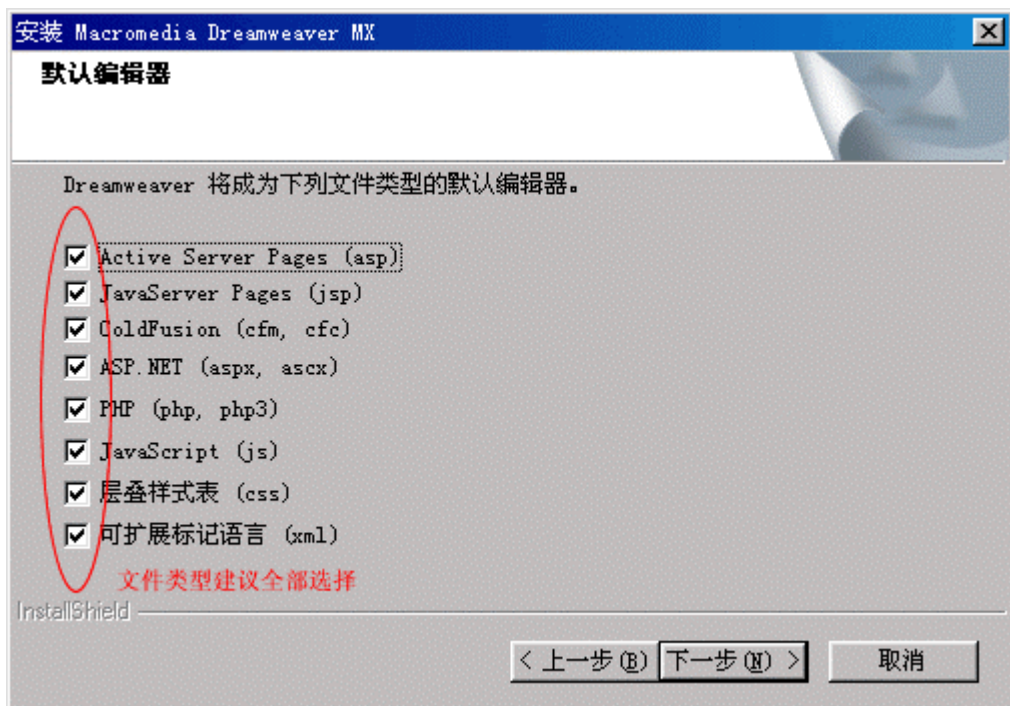


[图 2] 阅读软件安装许可证协议



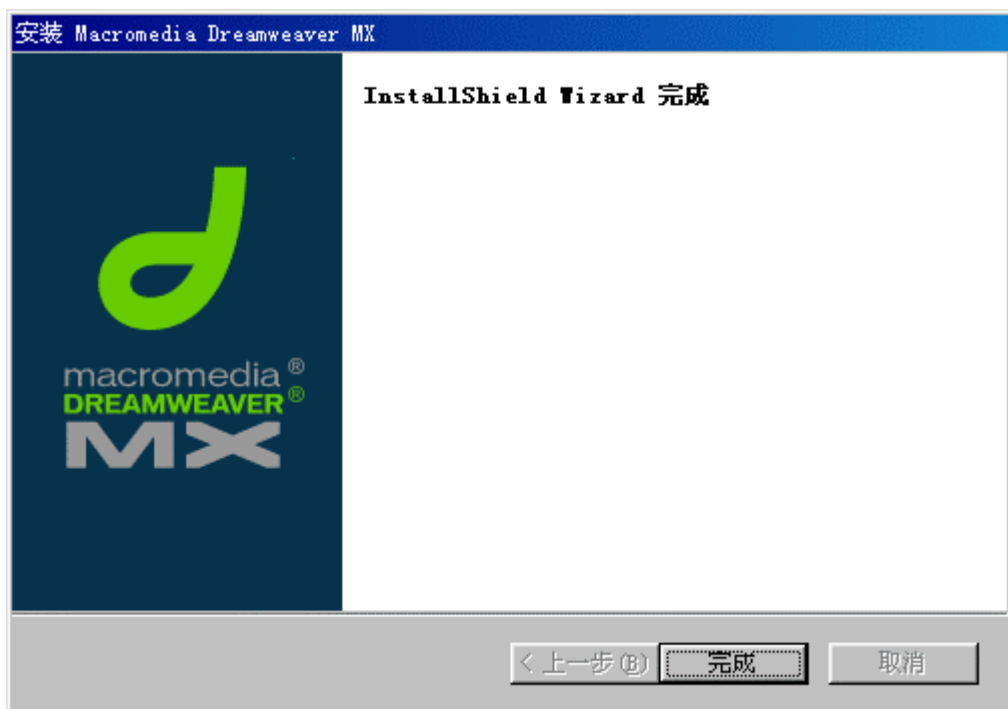
[图 3] 选择软件安装目录

(推荐使用默认安装路径)



[图 4]软件支持文件类型建议全部选择

接下来就是“下一步”的自然操作，软件开始安装  
然后等待软件完成安装过程即可。

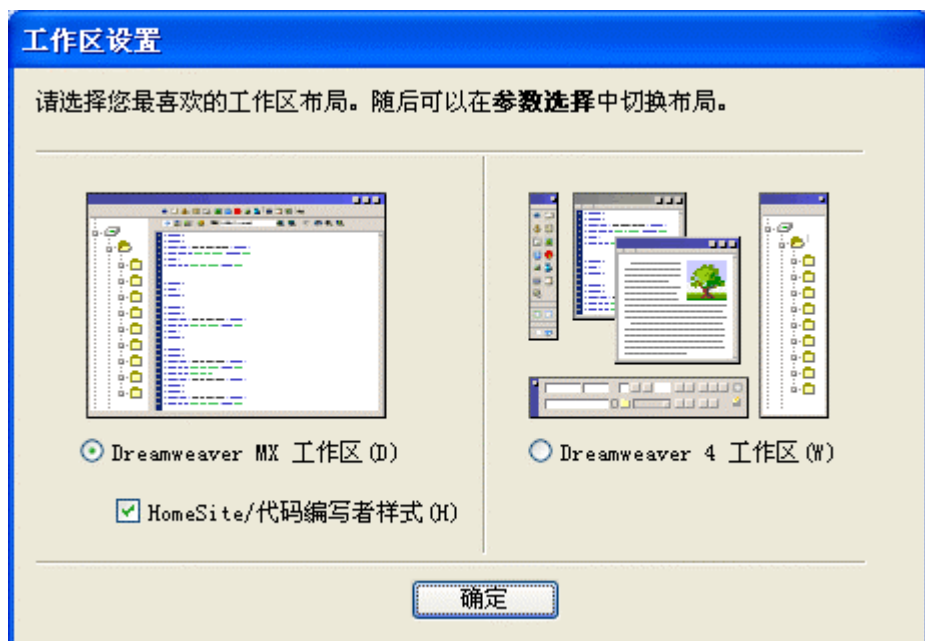


[图 5]软件安装完成，可以开始使用啦。

软件安装十分简单，只需把您手上得到的 DreamweaverMX 软件双击“ Setup.exe ”执行程序即可按照其软件安装提示一步步的进行软件的安装。

软件在本教学光盘也可以找到。

## 工作区界面设置

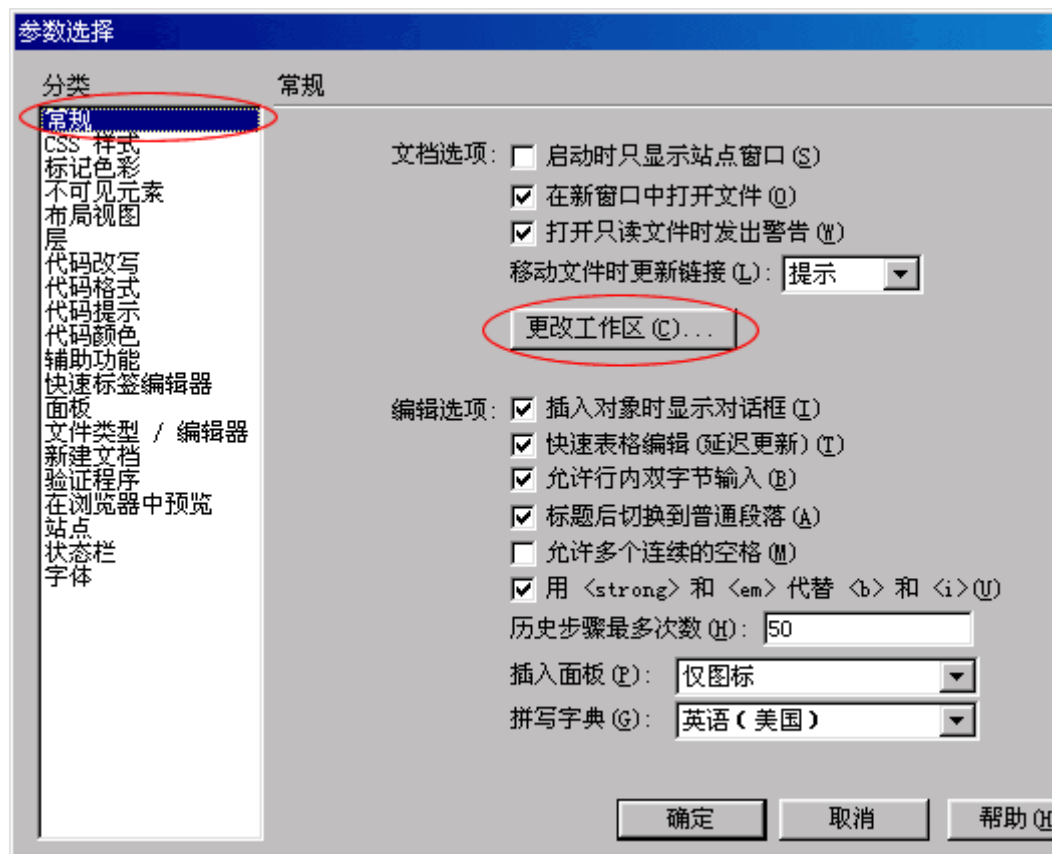


[图 1]工作区布局选择只在第一次运行软件时出现。

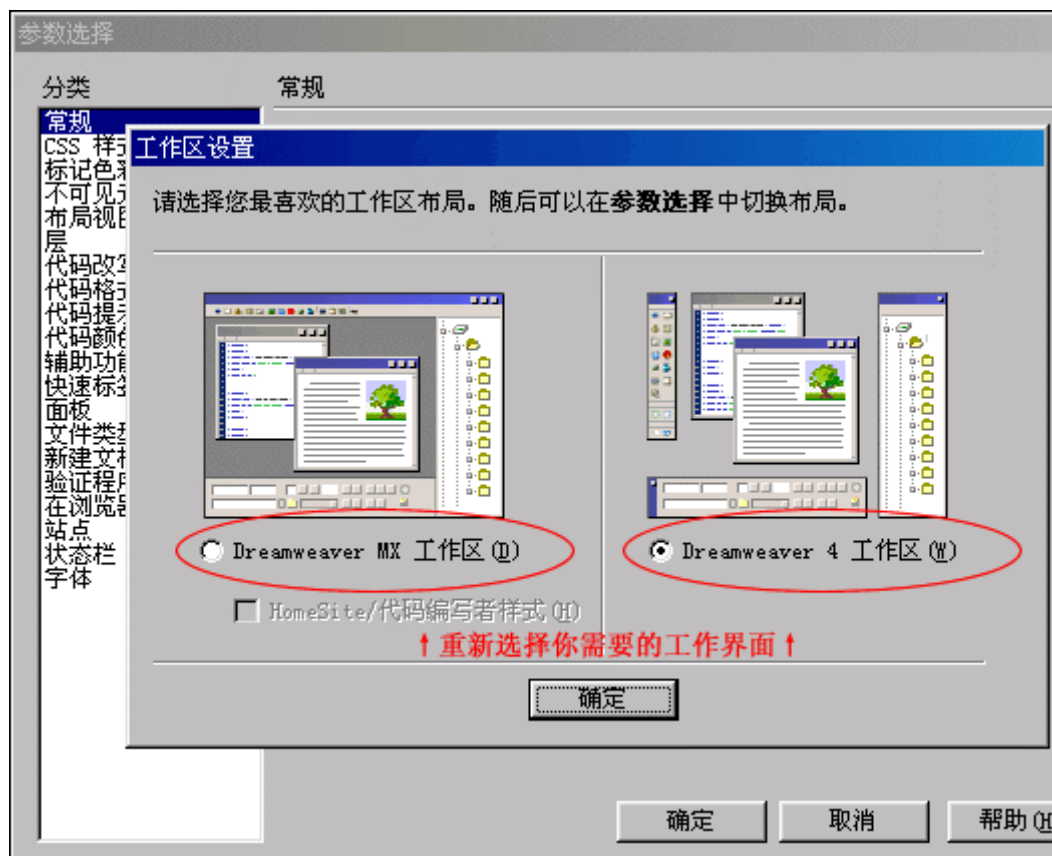
## 工作区界面更改

撤销 (U) 图像	Ctrl+Z
重复 图像	Ctrl+Y
剪切 (T)	Ctrl+X
拷贝 (C)	Ctrl+C
粘贴 (P)	Ctrl+V
清除 (A)	
拷贝HTML (H)	Ctrl+Shift+C
粘贴HTML (T)	Ctrl+Shift+V
全选 (L)	Ctrl+A
选择父标签 (G)	Ctrl+[
选择子标签 (H)	Ctrl+]
查找和替换 (F)...	Ctrl+F
查找下一个 (N)	F3
转到行 (G)	Ctrl+G
显示代码提示 (H)	Ctrl+Space
缩进代码 (I)	Ctrl+Shift+>
凸出代码 (O)	Ctrl+Shift+<
平衡大括号 (B)	Ctrl+'
设置断点 (E)	Ctrl+Alt+B
移除所有断点 (V)	
重复项 (E)	▶
使用外部编辑器编辑 (E)	
标签库 (L)...	
快捷键 (K)...	
参数选择 (S)...	Ctrl+U

[图 2]软件菜单栏中选择“编辑”项，然后选择最后的“参数选择”进入软件参数设置。



[图 3]选择第一项“常规”按下参数设置中有“更改工作区”。



[图 4]重新选择你需要的工作界面 ,确定完成后关闭软件重新启动软件后工作界面即可更改完成。

## 软件界面介绍

现在我们启动 DreamWeaverMX ,来见识一下它的面貌。

在安装 DreamweaverMX 之后 ,它会自动在 Windows 的“开始”菜单中创建程序组,打开“开始”菜单,选择“程序->Macromedia->MacromediaDreamweaverMX”命令,便可启动 DreamweaverMX(图 1)。软件启动后,会新建一个空白的 HTML 文档等候编辑。

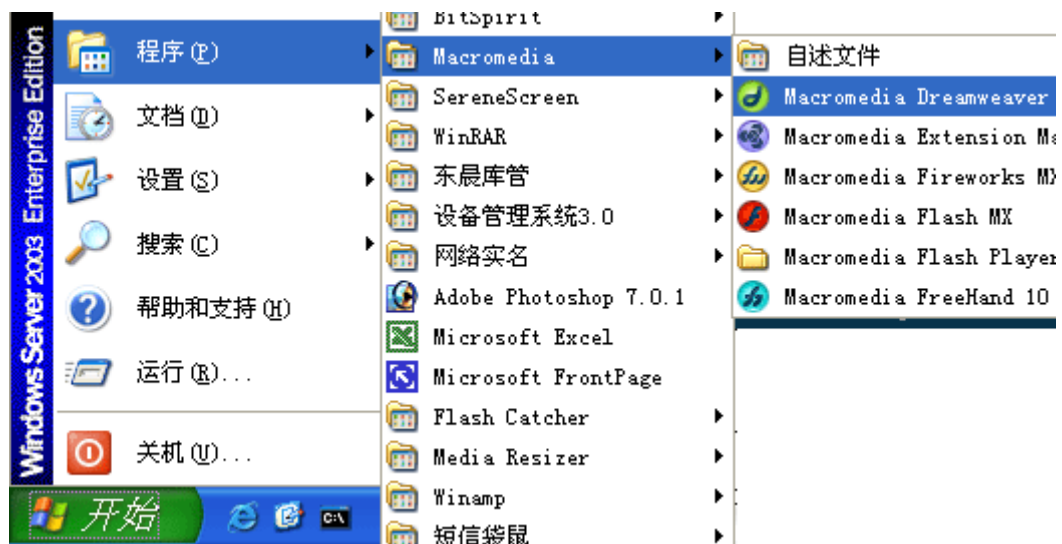


图 1 启动 DreamweaverMX

以下是 Dreamweaver 的工作区中提供的窗口和其他元素的简要说明。

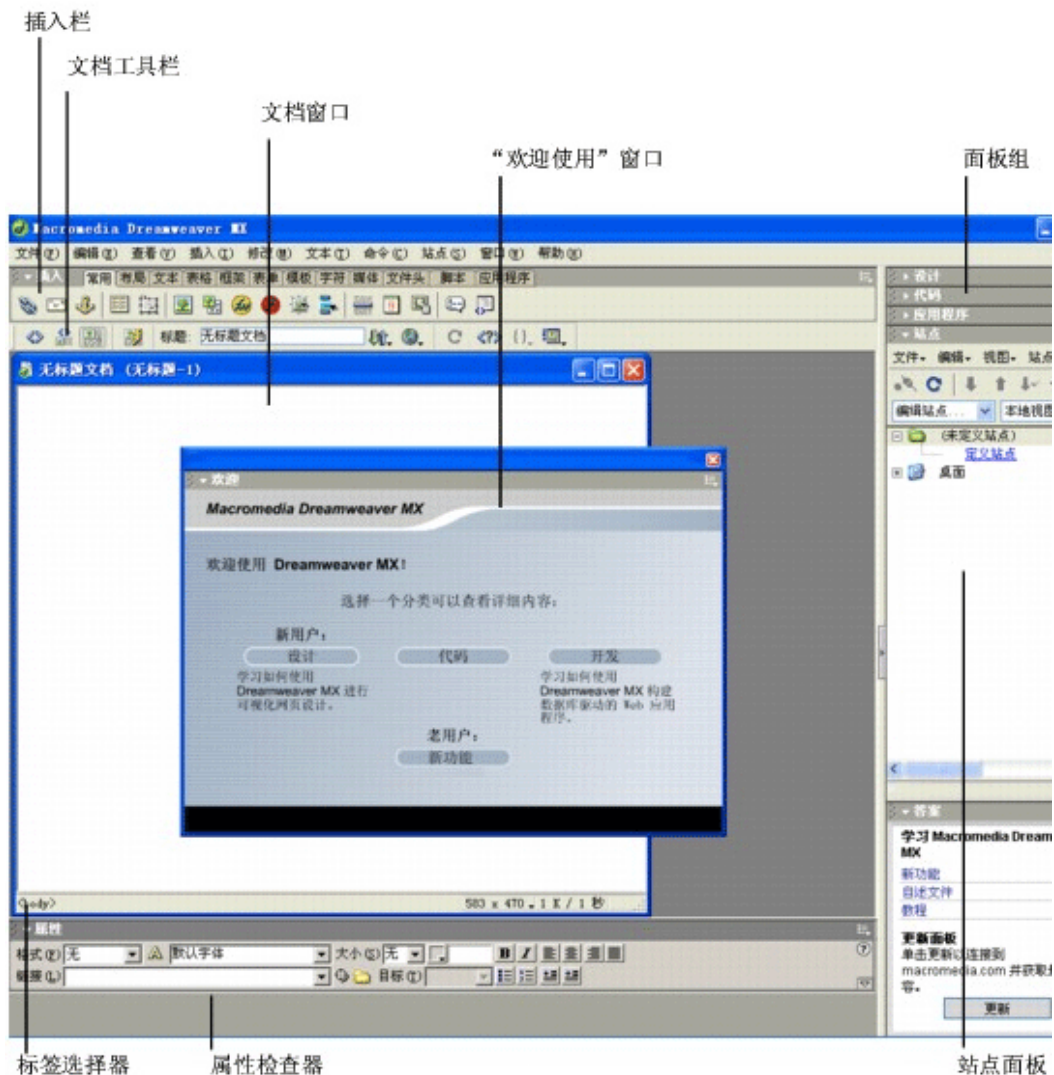


图 2 Dreamweaver 界面介绍

“欢迎使用”窗口提供有关针对各种目的设置工作区的提示，并为使用过 Dreamweaver 早期版本的用户提供有关新功能的信息。

“插入”栏包含用于将各种类型的对象（如图像、表格和层）插入到文档中的按钮。每个对象都是一段 HTML 代码，允许您在插入它时设置不同的属性。例如，您可以在“插入”栏中单击“图像”图标插入一个图像。

如果您愿意，可以不使用“插入”栏而使用“插入”菜单插入对象。

“文档”工具栏包含按钮和弹出式菜单，它们提供各种“文档”窗口视图（如“设计”视图和“代码”视图）、各种查看选项和一些普通操作（如在浏览器中预览）。

“文档”窗口显示您当前创建和编辑的文档。

属性检查器用于查看和更改所选对象或文本的各种属性。每种对象都具有不同的属性。

面板组是一组停靠在某个标题下面的相关面板的集合。若要展开一个面板组，请单击组名称左侧的展开箭头；若要取消停靠一个面板组，请拖动该组标题条左边缘的手柄。

“站点”面板使您可以管理组成站点的文件和文件夹。有关更多信息，请参见设置本地站点。它还提供了本地磁盘上全部文件的视图，非常类似于 Windows 资源管理器(Windows)或 Finder(Macintosh)。

Dreamweaver 提供了许多此处未说明的其它面板、检查器和窗口，如“历史记录”面板和代码检查器。若要打开 Dreamweaver 面板、检查器和窗口，请使用“窗口”菜单。

好了，DreamWeaver 的界面就介绍到这里，是不是听糊涂了？没关系，你只要先有个印象就行了，具体用法我们在下面的教程中讲到。

## 入门基础

### 定义一个本地站点

在 Dreamweaver 中，站点 是下列任意一项的简称：

**Web 站点：**一组位于服务器上的页，使用 Web 浏览器访问该站点的访问者可以对其进行浏览。

**远程站点：**服务器上组成 Web 站点的文件，这是从您的（创作者的）角度而不是访问者的角度来看的。

**本地站点：**与远程站点上的文件对应的本地磁盘上的文件。您在本地磁盘上编辑文件，然后将它们上传到远程站点。

**Dreamweaver 站点定义：**本地站点的一组定义特性，以及有关本地站点和远程站点对应方式的信息。

通常，创建 Web 站点是从对其进行规划开始的：决定要创建多少页、每页上显示什么内容以及页是如何互相连接起来的。不过，在本课中，您将创建一个非常简单的站点，因此不需要太多的规划：它将只包含两个 Web 页，其间具有链接。因此，对于此站点，您可以跳过规划，进入创建站点定义阶段。

您将使用“站点定义”对话框创建站点定义。您可以以两种视图中的任意一种来填写此对话框：“基本”或“高级”。“基本”方法指导您一步一步地完成站点设置。如果您宁愿在没有指导的情况下编辑站点信息，则可以随时单击“高级”选项卡。