



图书在版编目(CIP)数据

中国少年儿童百科全书 / 石宗宾主编.

— 通辽 : 内蒙古少年儿童出版社, 2002

ISBN 7-5312-1148-3

I. 中... II. 石... III. 科学知识 - 少年读物 IV. Z228.1

中国版本图书馆 CIP 数据核字 (2002) 第 016358 号

总 监 制 : 马红梅

版式设计 : 王东林

封面设计 : 于 飞

图文制作 : 韩清华 李冶威 王东林

张丽娟 毛义红 刘少娟

中国少年儿童百科全书

主 编 石宗宾

出版发行 内蒙古少年儿童出版社

印 刷 北京中创彩色印刷有限公司

经 销 各地新华书店

开 本 850 × 1168mm 1 / 16

印 张 32

版 次 2002 年 6 月第 1 版

印 次 2002 年 6 月第 1 次印刷

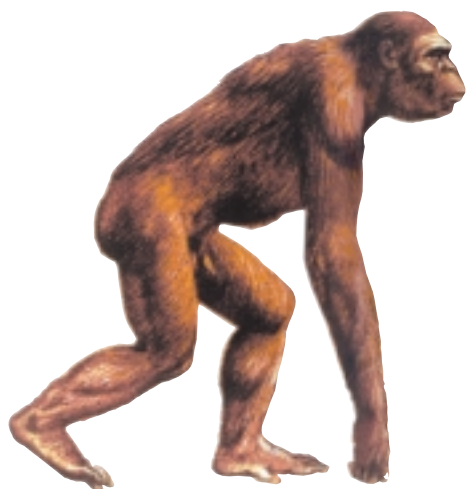
标准书号 ISBN 7-5312-1148-3 / Z · 52

总 定 价 980.00 元(全四卷)

(本书如发现印装质量问题请直接与承印厂调换)



人类的“猿”祖



原上猿



埃及猿

原上猿和埃及猿

原上猿是目前已知最早的古猿。生存时代距今约 3000 万年。

1911 年，埃及法雍发现了原上猿的下颌骨和牙齿化石。原上猿体形很小，身长约 0.5 米，有 32 颗牙齿，在树上生活。

埃及猿是目前已知较早的古猿。生存年代距今约 2800 万年。

埃及猿体型较小，有 32 颗牙齿，齿列与类人猿与人的齿列相同。用四肢行走，栖息于林中。据考证，现代类人猿和人类可能与埃及猿为同一祖先。

森林古猿和拉玛古猿

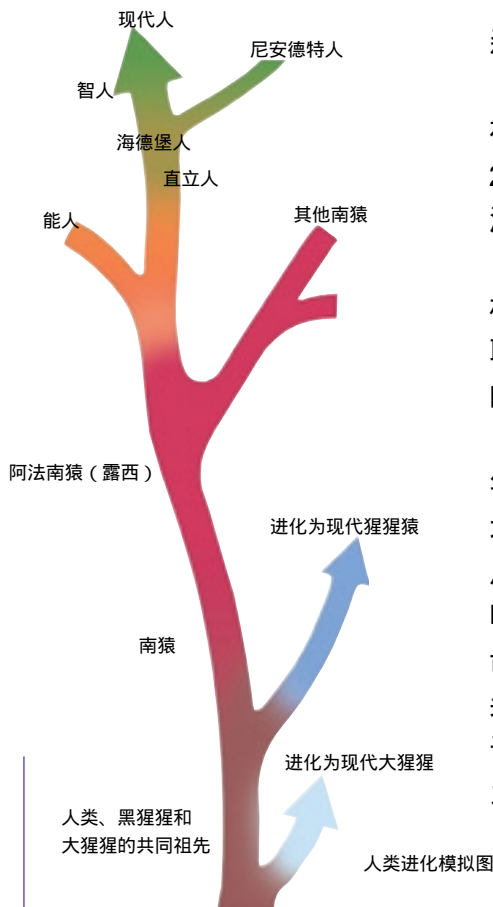
森林古猿是一种古代灵长类动物，生长在热带雨林地区和广阔的草原上，距今大约 2300 万 ~ 1800 万年。主要分布在非洲、亚洲和欧洲等地区。

森林古猿身体短粗，前臂和腿的长度相同。前肢既是行走时的拐杖，也是用来摘取野果的器官。它们群体生活，类似于现在的黑猩猩。

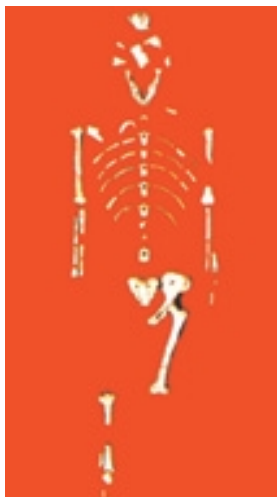
拉玛古猿是森林古猿的一个分支，生存年代约为 1400 万 ~ 700 万年以前，1932 年在北印度的西瓦利克山地发现的一块右上颌碎片为其最早化石，它具有人类的一些特征。吻部短，齿弓向后张开，牙齿排列紧密，犬齿小，颊齿齿冠宽短，下颌第一前臼齿为双尖型，釉质厚为其共同特点。这些特点类似于人类而与猿类不一样。因此，许多学者认为拉玛古猿是人类的祖先。



拉玛古猿



人类进化模拟图



“露西少女”骨骼化石

南方古猿

南方古猿的生存年代大约为370万~100万年以前。南方古猿的体质特征接近于现代人，齿弓呈抛物线性，犬齿并非突出，无齿隙；拇指能够和其他四指对握，能使用天然工具，头骨枕大孔的位置与颅底中央接近，骨盆比猿类宽，能直立行走；脑顶叶扩大，可能有南方古猿非洲种、南方古猿粗壮种和鲍氏种三个种。

1974年，美国学者D·C·约翰逊在埃塞俄比亚的阿法地区发现一具人科动物化石，年代距今约300万年前，全身骨骼保存40%左右。据推断，为一名20多岁的女性，约翰逊称其为“露西少女”，属于阿法种南方古猿。



南方古猿外表仍然像猿，但能够独立行走。

早期猿人

早期猿人是最早能制造工具的人类，“能人”是它的代表。

他们已大体具有人的一些特点：能制造简单的砾石工具；脑量平均约为680毫升左右；身高大约是1.2~1.3米，已能够狩猎，社会组织为原始群或血缘家族。

约180万年前，早期猿人发展成晚期猿人。



能人



北京人头盖骨



根据头盖骨复原的北京人头像



古猿下颌骨化石

晚期猿人

我国习惯上将晚期猿人叫做猿人，学名为直立人。生存年代在约150(或200)万年至30(或20)万年前，分布在亚洲、非洲、欧洲。主要有中国北京猿人(距今约69万年)，中国云南元谋猿人(距今约170万年)，中国陕西蓝田猿人(距今约80万年前至65万年)，印度尼西亚的爪哇直立猿人(距今约80万年前至50万年)，德国的海德堡人(其年代与爪哇直立猿人相同)。

北京猿人是世界公认的典型晚期猿人。他已能就像现代人那样直立行走，能够使用刮削器、砍砸器，可以捕捉大动物，开始用火。北京猿人的社会组织为血缘家族，婚姻形式是族内婚。北京猿人后来进而发展为早期智人。



猿人洞
龙骨山最大的洞穴，是北京人生活居住的地方。

史前发展

早期的人

劳动创造了人

在从猿到人的进化过程中,劳动起到了重要作用,它使人的双手从猿的前肢演化出来,同时行为方式的复杂也促进了大脑的发育。另外,劳动也是语言产生和发展的动力之一。劳动使人最终从动物界中分离出来。



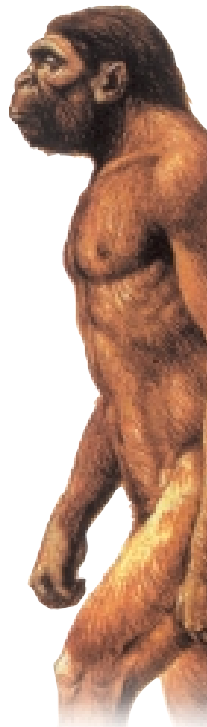
劳动使猿的手逐渐发生变化

直立人

直立人又称晚期猿人,是人属中较早期的一个种。生活于距今180万年前至20万年前,已经学会制作工具。我国习惯上将其叫做猿人。

直立人与现代人主要的区别在头骨及牙齿上。直立人前额后倾,头盖骨低平,眉脊突出而粗壮,耳门附近为头骨最宽处,头骨枕部有尖突的圆枕,下颌骨没有下颏;牙齿比现代人大;头部骨比现代人厚而粗壮;四肢骨与现代人相差无几。直立人脑容量平均941毫升(14个头骨),现代人平均脑容量为1350毫升。

直立人化石地点常伴随着石器(旧石器或打制石器)和用火遗迹。



直立猿人

尼安德特人

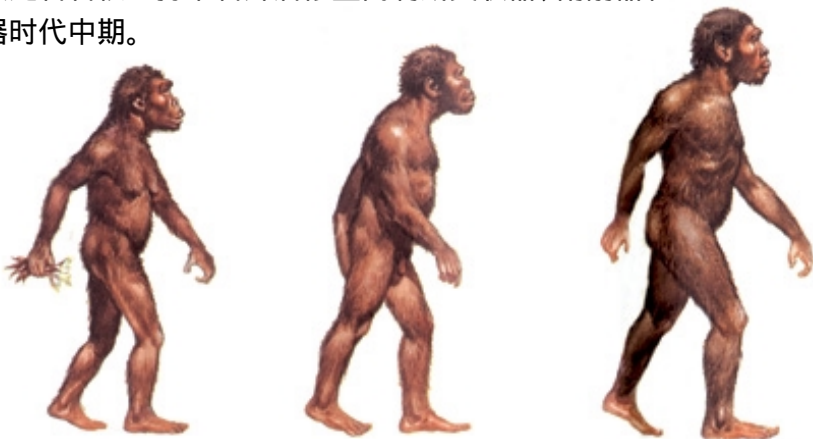
尼安德特人为人类进化中间阶段的代表性居群的通称,生存年代距今约10~3.5万年,广泛分布于欧洲和亚洲。

尼人前额倾斜低平、眉脊发达,枕骨颇为圆隆。脑量平均1440毫升,稍微大于现代人的平均值。面部长而鼻部宽扁且明显向前突出。眼眶圆而大,两眼间距很大。牙齿位置十分靠前。肢骨粗壮,关节面大。尼人的大腿和前臂呈略弓形的弯曲,但步态依然与现代人类似。成人平均身高约为1.60米。

尼人以狩猎为生,穴居者较多,已开始埋葬死者和放置陪葬器物。尼人大部分是从燧石石核上打下石片后修整而制成类状器、刮削器和石刀,属旧石器时代中期。



尼安德特人



南猿

能人

直立人



用头盖骨复原的爪哇猿人

爪哇猿人

考古史上将最早被发现的直立人化石称为爪哇猿人。1890~1892年之间，在印度尼西亚爪哇岛的凯登布鲁伯斯和特里尼尔首次发现爪哇猿人。地质时代属更新世中期，距今约70~80万年。

化石共为头盖骨一块，下颌骨残块一件，臼齿两枚，左侧股骨一根。其形态特征为：颅骨低平，最宽处接近颅底；额骨倾斜，眉脊呈屋檐状；脑容量约900毫升；臼齿粗大；股骨长45厘米，骨干很直，适直立行走。由于这些特征介于猿与人之间，所以荷兰医生杜布瓦在1894年定名为直立猿人。现在人类学界通常将它的学名称为直立人直立种。



爪哇人头盖骨化石



克罗马农人

克罗马农人

克罗马农人为人类进化最后一个阶段代表性群居的通称，又称晚期智人或新人或直接叫做智人。生活年代大约为距今2~3万年前的旧石器时代晚期，因其最早的化石从法国克罗马农山洞而得名。

1868年，发现了克罗马农人的化石，同时发现的还有很多石器 and 海生贝壳，其上有打穿了的孔洞。克罗马农人头骨大且粗，顶视呈长卵圆形，额部颇狭，头顶隆起，脑量较大，男性约1600毫升，女性约1402毫升。骨壁较现代人厚。额部宽而高，眉弓粗壮，但不呈连续的眉脊。面骨宽而低，上颌齿槽向前突出，下颌有显著的三角形颌部。股骨粗壮，股骨脊发达，胫骨扁平。



海德堡人

尼安德特人

现代人

现代智人

史前发展

原始社会

原始社会是人类历史上的第一个社会形态,前后约300余万年,分为三个阶段:石器时代、青铜时代和铁器时代。

原始社会的社会组织一开始是血缘家族,后来发展到母系氏族公社和父系氏族公社。在中石器和新石器时代,原始农业和畜牧业出现。



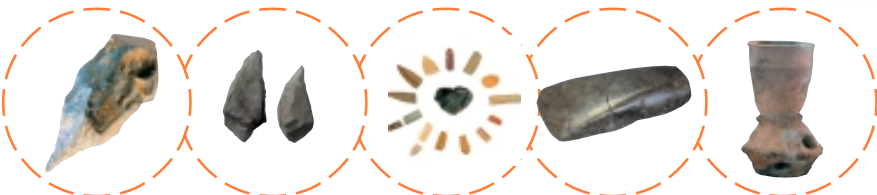
石器时代

石器时代是人类用石制工具进行劳动的历史时期,分为旧石器时代、中石器时代和新石器时代。

旧石器时代的石器工具通常是用石块相互敲击而成的。与原始群到母系氏族公社出现的时间差不多。

中石器时代普遍使用细石器。在打制石器时,将骨棒或尖状棍抵住石块,从另一端敲击,便能够将所需要形状的石器打制出来,这就是细石器。

新石器时代广泛使用经过磨光或钻孔加工的石器石器的类型,主要有石斧、石镰、石刀、石铲、石凿和石犁等。在新石器时代的后期,原始社会逐步解体,奴隶社会开始兴起。



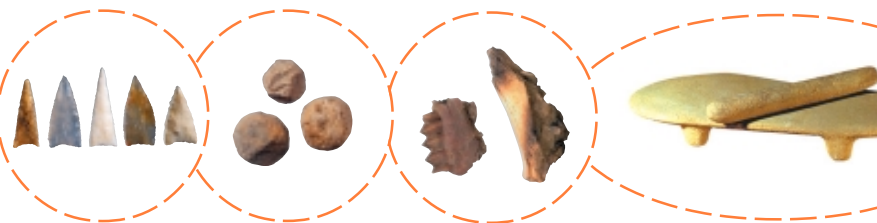
石厚三棱尖状器
用来挖掘的工具

石削器
旧石器时代

海拉尔和昂昂溪细石
中石器时代

石斧
新石器时代

火种罐
新石器时代物件,
用来保留火种。



石镰
新石器时代

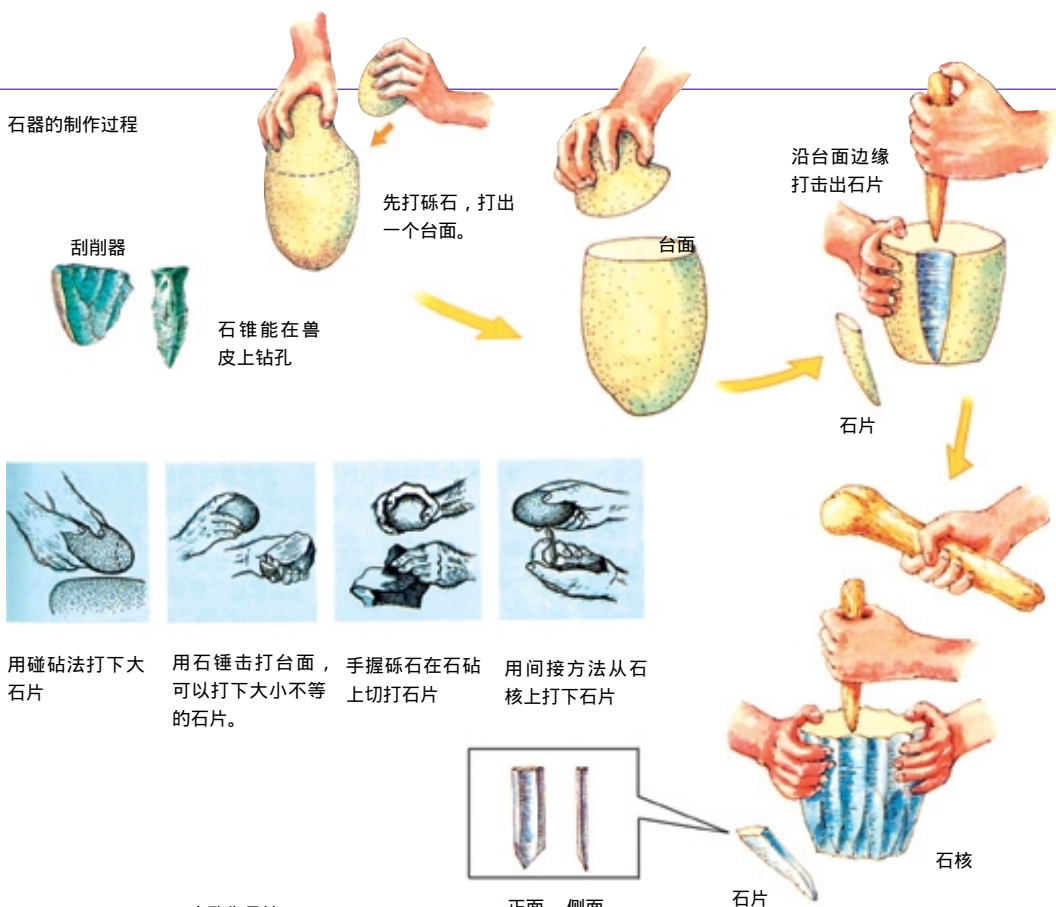
石球
旧石器时代

烧骨
北京周口店出土,距今约三十万年,属于旧石器时代早期,是北京人使用和控制火的证据。

石磨
新石器时代



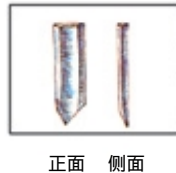
石器的制作过程



石锥能在兽皮上钻孔



用碰砧法打下大石片
用石锤击打台面，可以打下大小不等的石片。
手握砾石在石砧上切打石片
用间接方法从石核上打下石片



正面 侧面



七角星纹镜



青铜刀



人头形柄铜匕

青铜时代

青铜时代是人类继石器时代、金石并用时代后的又一个历史发展阶段。青铜时代的出现，标志着人类真正进入了金属器时代。青铜为铜和锡的合金，锻制十分方便，适宜制造各种用具和装饰品。

社会生产力在青铜时代有了较大的发展，奴隶社会诞生了，原始社会从而进一步解体。世界上最早使用青铜器的地区是古埃及、古印度、古代西亚和古希腊，它们在公元前3000年就进入青铜时代。大约在公元前2000~前1000年，我国出现了用青铜制作的器物。



蟠龙纹盘
造型优美，线条粗犷，是当时比较普遍的用具。



青铜面具



云雷钺
兵器的一种，后来发展成为仪仗用具。

史前发展

氏族与部落

氏族又称为氏族公社，是一种依靠血缘关系结成的亲属小群体，是原始社会后期的一种社会基本单位。氏族分为母系氏族和父系氏族两个阶段。

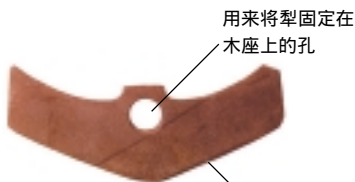
在氏族中，生产资料实行公有制，氏族成员社会地位平等，生活资料平均分享。要是族长，族长通常由氏族成员选举或撤换。氏族内部禁止男女通婚。氏族有自己的称呼、共同的宗教节日及墓地。氏族成员的遗产必须由本氏族成员继承。同一氏族成员有互相帮助、互相保护和对外进行血亲复仇的义务。

部落由几个血缘相近的氏族或胞族组成，是古代人类社会的一种社会组织类型。

同一部落可能与氏族同时出现，使用一样的语言，有共同的文化和意识形态等。在一个典型的部落里，各氏族领土相邻，有共同的部落名称；一起从事农业或贸易、牧业、建筑、战争和各种宗教仪式活动。处理部落内外事务的为各氏族长组成的部落议事会。



在母系氏族村落中最普遍的圆形尖顶房屋模型



用来将犁固定在木座上的孔

石耘田器
长江流域广泛使用的典型农具

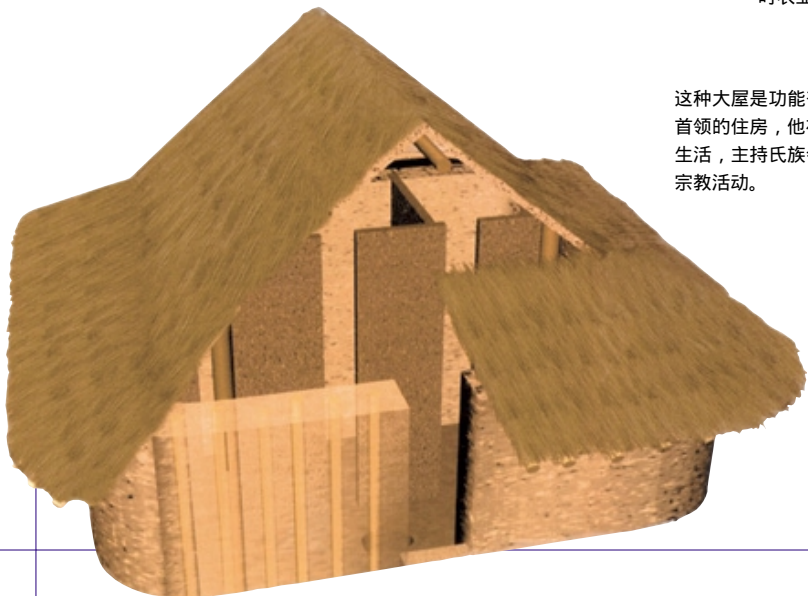


石杵臼
它可将粮食脱壳和碎粒，可单独使用，也可与石磨盘配套使用，是当时农业发达的反映之一。



穿靴人形彩陶罐
从造型夸张的大靴子来看，此人的身份应当是氏族首领或巫师。

这种大屋是功能齐全的氏族首领的住房，他在这里起居生活，主持氏族会议，进行宗教活动。



母系氏族公社

以母亲的血统关系结成的原始社会的基本单位叫做母系氏族公社。母系氏族公社大约产生于旧石器时代晚期,到新石器时代达到繁盛。

在母系氏族公社中,妇女起着主导作用。孩子们只知道谁是自己的母亲,而不认识父亲。除了管理氏族公社内部事物外,妇女主要从事采集和原始农业,使生活的供给趋于稳定。

每个母系氏族公社都有自己的名称、墓地,在社会生活中崇敬共同的神灵或图腾。母系氏族禁止族内群婚,实行族外群婚。在氏族公社里,土地、房屋、牲畜等为氏族公有的财产。



红陶人头壶
人像似一少女,面带微笑,神态安详,是一件艺术和实用完美结合的作品。

父系氏族公社

父系氏族公社是以父亲的血缘关系为主的原始社会晚期的基本单位,它大约于青铜时代和铁器时代产生。

土地归属于氏族公社所有,归公社内各个家庭使用与占有,牧场、森林、草地则为共公产物。人们在家长制家庭内集体进行生产、一起消费。男子在氏族公社中的地位很高,具有支配权。氏族长由成年男子担任。人们根据父亲的血统确定父系氏族公社中的亲属关系。



骨雕筒
可能是象征氏族首领权力的
魔之柄部



陶塑穿靴裸女像
是先民祭祀女性始祖所用的偶像



骨项链和石坠



骨簪
女性墓主人随葬的高贵装饰品



玉人头饰件
线条洗练成熟,应为部落首领或具有崇高地位的神职巫师形象。

史前发展

原始信仰与文化

原始宗教

人类早期的信仰为原始宗教，它包括有自然崇拜、图腾崇拜和祖先崇拜。

在原始社会中，人们出于对日、月、雷、电、风及某些动物或植物的敬畏，所以把它们当作神灵崇拜。这就是自然崇拜。

图腾崇拜相信人或某一群体与某一图腾有神秘关系。“图腾”一词的意思就是保护者或祖先，是标志或象征某一群体或个人的一种动物、植物或别的物象。

祖先崇拜起源于母系氏族时期，父系氏族时期盛行。被崇拜的祖先被当作保护本族或本家庭的神秘力量，它的作用为巩固以血缘为基础的民族共同体内部团结。



巫师墓中的陪葬龟甲，是当时人占卜的用具。

河姆渡文化

河姆渡文化出现在中国长江下游，距今约有5000~7000年之间。河姆渡文化中骨制工具数量超过所发现的石、木、陶制工具的总和。骨耜大多采用鹿、水牛肩胛骨加工制成。

河姆渡文化中出土的稻谷实物，为世界上最古老的人工栽培稻。夹炭黑陶和夹砂红陶以及红灰陶为其主要陶器，还有陶釜、陶罐、带把钵等炊具。河姆渡遗址还发现有猪、水牛、狗等家畜骨骼，说明当时已有家畜饲养。狩猎在当时经济生活中也有一定地位。



人面鱼网纹盆



黑陶罐

骨耜





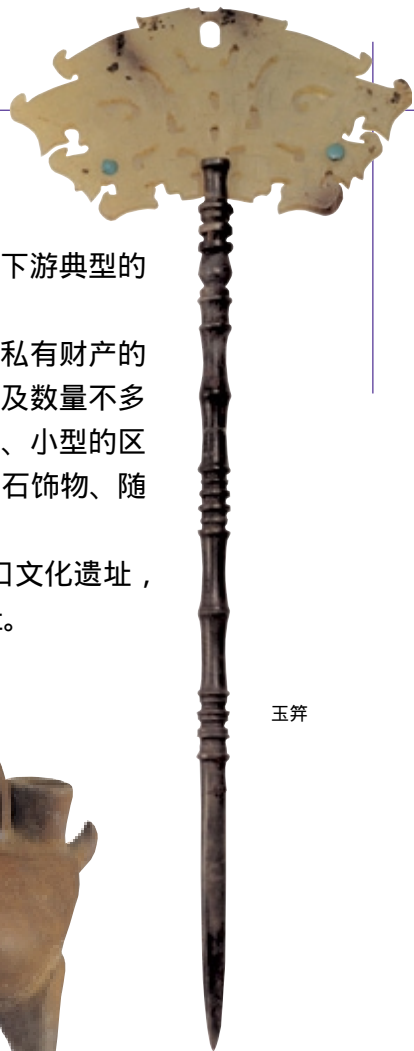
白陶双层口罍，这是大汶口文化的典型代表。

大汶口文化

大汶口文化距今约有4000~5000年，为中国黄河下游典型的新石器时代考古文化。

遗址中有猪、牛、狗、鸡等家畜骨骼，被认为是私有财产的象征物。另有夹砂红陶、泥质红陶、灰陶和黑陶，以及数量不多的硬质白陶。在大汶口文化中，墓葬已存在着大、中、小型的区别，随葬品数量差别很大。有的死者还佩戴精致的玉石饰物、随葬玉铲、象牙器和许多精美陶器。

1959年，第一次于山东泰安市大汶口发现了大汶口文化遗址，此后在山东、皖北、苏北等地也发现同类型文化遗址。



玉笄



鹿角锄



红陶兽形罍

仰韶文化和龙山文化

仰韶文化代表中国母系氏族公社的繁荣时期的新石器时代，距今已有6000多年。

仰韶文化遗址主要分布在黄河中游一带，现已发现了1000多处。最典型的是西安半坡遗址，还有宝鸡北首岭、临潼姜寨、洛阳王湾、郑州大河村等均为仰韶文化遗址。

龙山文化距今约有4000~5000年，是中国北方典型的新石器时代晚期文化。分为陕西龙山文化、河南龙山文化、山东龙山文化等类型。

龙山文化时期黄河中游地区凿井技术颇为普及，农业生产工具也多样化。较为常用的陶器纹饰是绳纹、篮纹、方格纹以及附加堆纹。



船形彩陶壶



黑陶鸟形鼎

辉煌的古代文明

埃及文明

埃及早在公元前 3500 年左右就进入了文明时代,是人类文明的发祥地之一。埃及人民的母亲河——尼罗河自南向北流入地中海,给埃及带来了充裕的水源和肥沃的土壤,孕育出古老的埃及文明。

古代埃及历史上,公元前 16 世纪~前 11 世纪的新王国时代是疆土最广、国力最盛的时期。约公元前 1504 年古埃及成为一个空前庞大的帝国。这一时期埃及国王的权力越来越大,他们对以前的称号已不满意,而自称为“法老”以显示其尊贵的身份。

在这个漫长的历史进程中,古代埃及人民创造了灿烂多姿的文化。著名的有金字塔、阿蒙神庙,除此以外,古埃及人民还在底比斯附近造了勒克苏神庙,并不断扩建,据说前后用了 2000 多年的时间。古代埃及人还创造了自己独特的文字——象形文字,使当时繁荣的社会面貌得以真实地留下来。此外古埃及人在应用科学(如天文、历法、医学、数学等)方面也做出的贡献亦很大,为人类的文明史写下



黄金假面具,用以盖在木乃伊面部。

山羊形把手壶



古埃及

距今约1万年前，埃及人的祖先聚居在肥沃的尼罗河流域，并用他们辛勤的劳动孕育出灿烂的古埃及文明。

公元前3100年左右，埃及统一，埃及国王尊称“法老”，意思是“宫殿”，和古代中国把皇帝尊称为“陛下”相同。“法老”们称自己是太阳神的儿子，替神统治着芸芸众生，因而拥有至高无上的权力。

古埃及的历史长达4000余年，先后经历了5个时期31个朝代，有早王朝、古王国、中王国、新王国和后王朝等。其中，公元前17世纪来自西亚的游牧族喜克索斯人的进攻，以及新王朝晚期“海上民族”的入侵使古埃及遭受了沉重的打击。波斯帝国于公元前525年侵占埃及，埃及陷入了内忧外患的境地。公元前332年，希腊亚历山大大帝侵入埃及，古埃及的历史至此结束。



木乃伊金棺



公元前1260年，为纪念法老拉美西斯三世而建造的阿布辛拜勒的神庙。神庙正面入口处是他与妻子、母亲及孩子的塑像。



这是一幅公元前1200年的古墓壁画复原图。描绘的是埃及一位著名雕刻家（左二）的一次家庭聚会，他和妻子正在接受儿女们奉上的各种食物。

世界历史

两河流域文明

“两河流域”指的是亚洲西南部底格里斯和幼发拉底两大河的中下游地区。在古代,两河流域又分为南北两部分,北部称亚述,南部称巴比伦尼亚。巴比伦尼亚又分为南、北两部,其中南部的叫做苏美尔。在公元前 3000 年左右,在苏美尔诞生了两河流域的最初文明。

苏美尔人的文字系统——楔形文字是其最伟大的文化成就之一。它是用芦苇和小木棍做成顶端削成三角形的“笔”,在半湿的泥板上写成,落笔之后自然形成楔形。

两河流域的文字作品大部分为宗教神话和史诗。其中《吉尔伽美史诗》为其代表性作品。这些作品为后人研究古代两河流域的文明提供了非常珍贵的资料。

两河流域的建筑与雕刻也达到古代较高的水平。苏美尔建筑的典型代表为塔庙。最著名的乌尔大塔庙底层面积有 3000 平方米,各层表面逐次铺以黑、红、青、白色的砖块,分别代表阳间、人世、天堂和太阳。塔庙的门洞为拱形,装饰非常精美。日后苏美尔塔庙的此种装饰风格成为两河流域建筑的重要特征,被誉为古代世界七大建筑奇迹之一的巴比伦空中花园就是这一时期的杰作。



这是公元前 2400 年左右的神庙管家,穿着美索不达米亚特有的有穗饰的毛裙。



这是一面展示王室军威的军旗,旗中图案详细的描写了公元前 2500 年的一次战争。

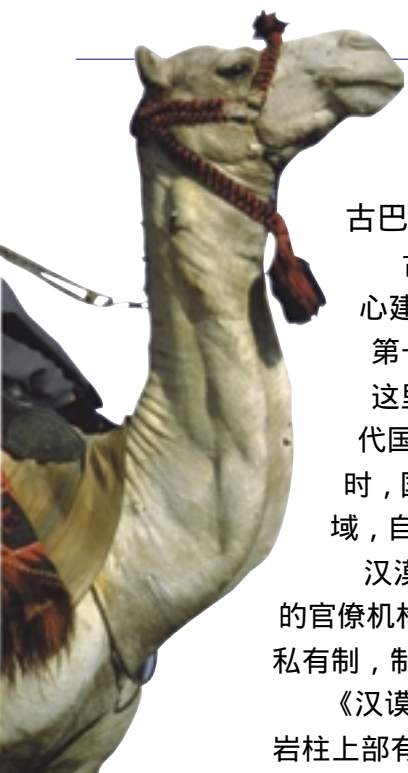
寒冷, 天气				
土地				
男性				
女性				
山				
男人				
巨大				
国王				
犁				
谷物				
羊				
牛				
鱼				
鸟				
头				
口				
水				
喝水				
食物				
吃				
干				
脚				

苏美尔人文字

上表所选的苏美尔文字的各种字体表明,这些文字逐渐由早期的图画符号变成了抽象符号,字体也发生了变化。



这是写于公元前 3000 年的一些图画符号,记录苏美尔人的食物。



古巴比伦

古巴比伦是在两河流域以巴比伦城为中心建立起来的奴隶制国家，又称为巴比伦第一王朝。约公元前4300年苏美尔人已在这里生活并创造了灿烂的文化。到了第六代国王汉谟拉比(约公元前1792~1750年)时，国力空前强盛，他基本上统一了两河流域，自称“众神之王”。

汉谟拉比建立了专制统治的支柱，即庞大的官僚机构和一支训练有素的常备军。为了维护私有制，制定了《汉谟拉比法典》。

《汉谟拉比法典》刻在一个黑色玄武岩柱上，岩柱上部有太阳神授予汉谟拉比权杖的浮雕。浮雕下面是用楔形文字镌刻的铭文，象征着君权神授。汉谟拉比希望该法典能“确立公正”，永远流传于后世。但是在他逝世后不长时间，古巴比伦就衰落了。公元前1595年左右，它被北方入侵的赫梯人所灭。



苏美尔人在神庙中放些雕像来祭神灵，雕像上还刻有一些文字解释其意义。



这是一件做工精致的苏美尔里拉，饰在右边的金质牛头显示这是一件用于宗教仪式的乐器。



伊什塔尔城门
新巴比伦王国都城一座城门，全部用彩色釉砖建成，豪华壮观。



刻在亚述巴尼拔宫墙上的狩猎图



苏美尔人通过掷木棍来玩的一种游戏

世界历史



克里特母神
这位神是米诺宗教的核心。落在头上的鸽子象征着她的神圣，手中紧握着扭动的蛇则是提醒信徒记起她与地狱联系。

爱琴文明

人类最初的文明在西亚的两河流域和埃及的尼罗河流域形成后，地中海东部地区便在此两大东方文明的引导下逐渐开始发展自己的文明。其中以爱琴文明最为杰出。

爱琴文明是指爱琴河地区的青铜文明，它为西方文明的源泉。

克里特约公元前2000年出现了最初的国家。宫殿的修筑是克里特文明的最大特征，每个城市国家多围绕王宫而形成，宫廷是国家的政治、经济和文化中心。克里特文明最为繁荣的是新王宫时期。

克里特岛的手工产品十分精巧秀丽，特别是陶器，古王宫时期生产的一种叫做卡马雷斯的彩陶，秀巧俊美，被公认为古代世界最精美的彩陶。它的造船业亦颇发达。工商业和河运的发达，致使城市兴旺，这是希腊文化共有的特色。

伯罗奔尼撒半岛的迈锡尼是希腊的另一个文明中心。迈锡尼文明是出现在公元前15~前12世纪的大希腊南方早期奴隶制城邦文明。从公元前12世纪起，整个迈锡尼文化衰落，大批文明成果先后消失。



帕特农神庙

古希腊

古希腊为亚欧大陆西方古老文明的中心。从公元前2000年左右到公元前30年，古代希腊人以巴尔干半岛、爱琴海诸岛与小亚细亚沿岸为中心，建立起包括现在的北非、西亚和意大利半岛南部以及西西里岛东部沿岸地区的奴隶制国家。

古希腊大约在公元前15世纪前后，产生了由克里特文明和迈锡尼文明组成的爱琴文明。曾盛极一时，是现代西方文明的祖先。古希腊于公元前11世纪进入荷马时代，原始的氏族制度逐渐瓦解。从公元前8世纪到前4世纪，阶级社会确立和大量城邦涌现。其中，最强大的两个城邦为斯巴达和雅典。

公元前338年，北方更为强大的马其顿将希腊消灭，“希腊化时代”结束了。公元前30年，罗马人成为希腊人命运的主宰，古希腊的历史随之结束。



天使饮牛陶器



奥古斯都·屋大维塑像