



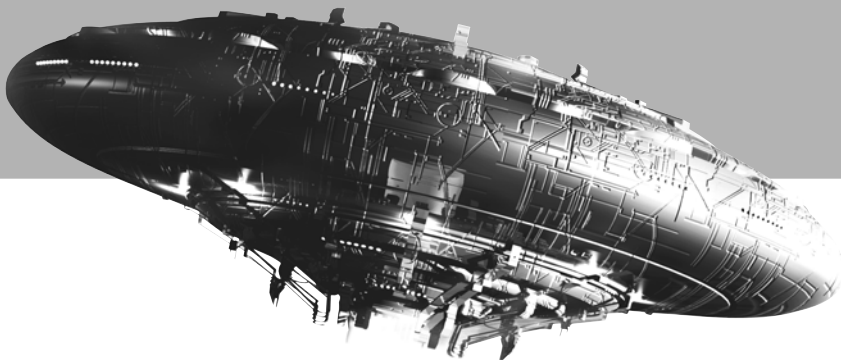
人类神秘现象全集 (下卷)

于海娣 主编

华文出版社



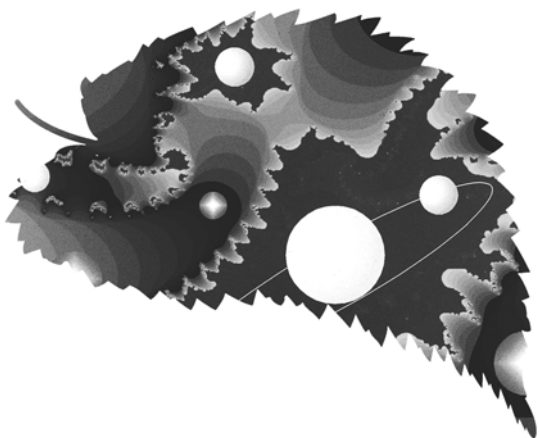
目 录



上 卷

星外传奇

宇宙的诞生	3		
寻找宇宙中心	7		
黑洞！黑洞！	10		
银河系的中心到底是什么？	14		
暗物质之谜	16		
太阳末日	19		
脉冲星的发现与中子星的奥秘	23		
宇宙中相互残杀的星星	25		
探寻 X 行星	26		
水星的真面目	29		
		神秘的“太白”金星	32
		金星上的神秘城墟	34
		揭开火星的秘密	37
		寻找火星生命	39
		火星人脸形状图	42
		火星上为何有河床而没有流水	43
		难窥其实的月亮背面	45
		奇异的“哈雷彗星”鸡蛋	48
		神秘的 UFO	50
		飞碟传奇	53
		外星人谜团	56
		地球上的飞碟基地	58
		太阳系地外生命探疑	60

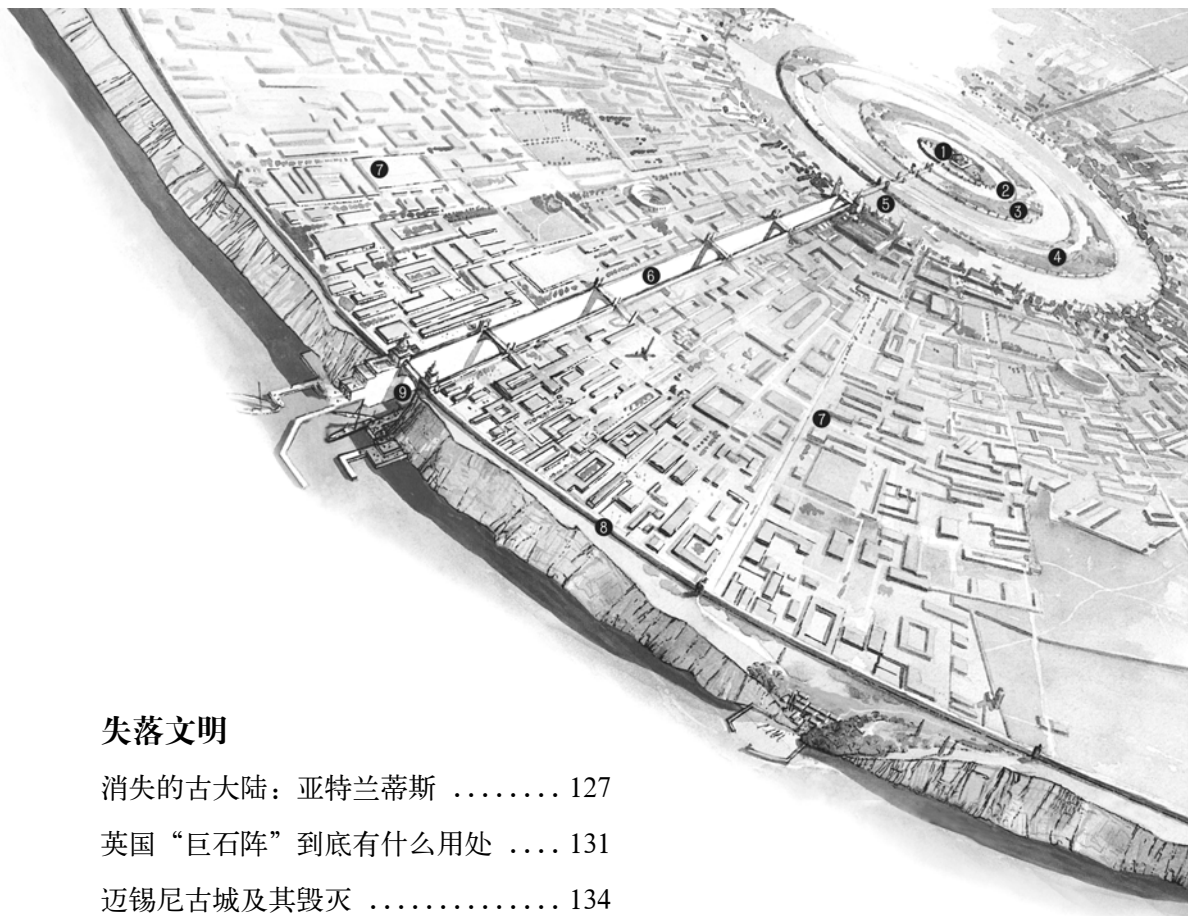


奇域之谜

神秘莫测的间歇泉	65
神奇的尼亚加拉瀑布	66
能“报时”的澳大利亚怪石	68
诡秘幽灵岛	70
百慕大神秘三角区	73
日本龙三角	76
神奇的双层湖	78
神秘的南极“无雪干谷”	80
阿苏伊尔幽谷中的谜团	83
美丽的海底“花园”	84
海上坟地——马尾藻海	86
东非大裂谷的未来	88
骷髅海岸之谜	90

通向大海的四万个台阶	92
通向远古时空隧道科罗拉多大峡谷 ..	94
沙漠为热带雨林“施肥”？	96
扑朔迷离的太湖成因	98
难识庐山真面目	101
“雪的故乡”喜马拉雅山之谜	104
神农架之谜	107
“中国的百慕大”之谜	111
渤海湾内的水下影像	112
罗布泊是游移湖吗	114
沙漠中的“魔鬼城”	116
沙子会唱歌？	118
令人望而却步的“地狱之门”	120
“冷热颠倒”的中国地温异常带	122
风动石之谜	124





失落文明

- | | | | |
|---------------------|-----|------------------|-----|
| 消失的古大陆：亚特兰蒂斯 | 127 | | |
| 英国“巨石阵”到底有什么用处 | 131 | | |
| 迈锡尼古城及其毁灭 | 134 | | |
| 印度古城摩亨佐— | | 印加人的“巨石文化” | |
| 达罗为何突然人烟绝迹 | 137 | 是怎样创造出来的 | 162 |
| 米诺斯迷宫何以保存得如此完整 | 140 | 海底墓群之谜 | 164 |
| 克里特岛山的迷宫是寝陵吗 | 142 | 复活节岛上的神秘石像 | 167 |
| 神秘的奥尔梅克石像 | 144 | “黑色犹太人”是否 | |
| 神秘的玛雅文明 | 146 | 建造了独石教堂 | 170 |
| 玛雅人为何修建金字塔 | 149 | 三星堆文化之谜 | 172 |
| 神奇的羽蛇城因何得名 | 152 | 巴人王朝为何湮没 | 176 |
| 谁修建了非洲石头城 | 154 | 神秘消失的楼兰古城 | 178 |
| 悬崖宫是如何建成的 | 156 | 尼雅文明为何消亡 | 180 |
| 印加人神秘莫测的藏宝点之谜 | 159 | 夜郎古国在哪里 | 182 |

生命探索

人类的起源	185
人类是由猿进化来的吗	190
人类从何处来	193
东非是人类的发源地吗?	196
什么是现代智人的起源?	199
“北京人”失踪谜案	202
消失的尼安德特人	204
美人鱼是一种什么样的动物	207
到底有没有野人	210
喜马拉雅山的雪人之谜	212
“海底人”真的存在吗	214
神秘的大脚怪	216
神秘的人体自燃现象	218
奇异的人体发电现象	220
肉眼看不见的“人体辉光”	222
被人忽略的人体“第三眼”	224
神秘的人体不腐现象	225
被野兽养大的人	227



人类为何会得癌症?	229
艾滋病从何而来?	232
人为什么会做梦?	235
梦与灵感	238
人为什么会感到疼痛	240
神秘的记忆移植	242
印第安人的人头缩制术	244
人脑之谜	246

宗教探秘

耶稣复活之谜	251
耶稣裹尸布真伪之谜	253
难以解读的圣经密码	256

“圣城”耶路撒冷是否
真的有遗失的宝藏? 259

《古兰经》里的“19”
为何如此神秘 261

神秘的佛门舍利子 263

寺庙为何撞钟 108 响 265

佛教禅宗的木棉袈裟 267

千佛碑的脚印是谁的 269

千古谜题——佛灯 271

乐山大佛如何能保存得如此完好 273

乐山卧佛是自然形成的吗 276

麻浩佛像之谜 278



敦煌藏经洞到底是为什么开凿的 280

莫高万道金光之谜 282



下卷

动植物探奇

恐龙灭绝之谜 285

寻找鸟类的祖先 288

太平洋怪兽：蛇颈龙、
鲨鱼还是爬虫? 292

200 万年的长寿青蛙 295

轰动一时的尼斯湖水怪 297

鲸鱼集体自杀现象 300

神奇的麦田怪圈 303



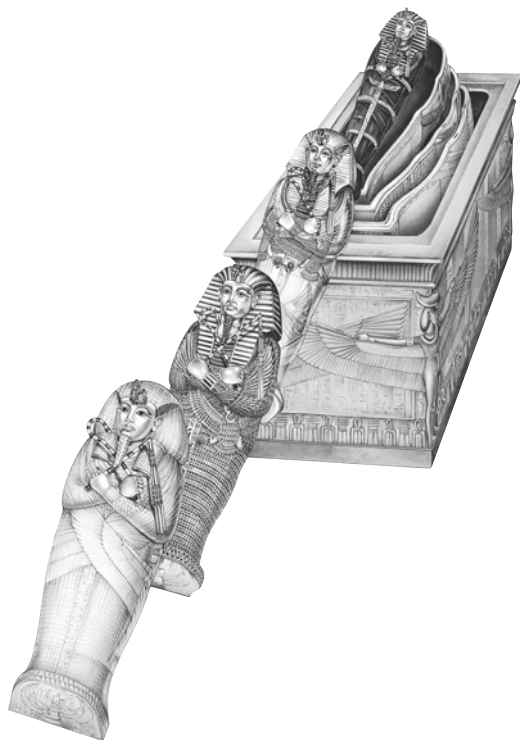
贝加尔湖为什么
会有海洋生物存在 307
动物之间为什么会发生争斗? 309
动物为何冬眠 312
旅鼠投海自杀之谜 315
鲨鱼抗癌之谜 318
大象怎样“埋葬”自己的同伴 320
匪夷所思的蚂蚁行为 322
希腊毒蛇“朝圣”之谜 326
动物治病之谜 328
魔鬼鲨为什么能自我爆炸 330
历代帝王梦寐以求的
甘露是什么? 332
真的存在“天池怪兽”吗 334
植物血型之谜 336
“巨菜谷”的蔬菜肥硕之谜 339
光合作用之谜 342

植物也能用语言交流吗 346
食虫植物为什么喜欢“吃”虫 348
植物自我保护机制的成因 352



科学奥秘

是谁驱使地球在运动?	355
地球内部的奥秘	358
氧气是否会被耗尽	360
大陆漂移说	362
地球上的水来自何处	366
巨雷是怎样形成的	370
在空中飘荡的幽灵	372
龙卷风成因探秘	374
球形闪电之谜	377
神奇的极光	381
“温室效应”的争议	384
撒旦的诅咒——厄尔尼诺	386
神秘的“多个太阳”	388
细菌带有磁性之谜	390
为什么有的细菌能耐高温	392



木乃伊心脏跳动现象	394
惊人的图坦卡蒙陵	396
法老陵墓造访者离奇死亡之谜	400
会呼吸的水晶头颅	404
千年不腐的马王堆古尸	406
巴格达古电池作何解释	408
古埃及的“木鸟模型”	
与外星人有关吗	411
古印度人制造宇宙飞船之谜	412
古希腊人制造过齿轮计算机吗	414
“泰坦尼克号”沉没之谜	416
美国“阿波罗”号	
到底登没登上过月球	418

建筑奇迹

- | | | | |
|---------------------|-----|---------------------|-----|
| 金字塔到底是什么 | 423 | 斜而不倒的意大利比萨斜塔 | 458 |
| 传达法老威严的狮身人面像 | 426 | 神秘的印度尼西亚“千佛寺” | 460 |
| 如何解释金字塔里的超自然现象 | 428 | 如何解释秦始皇陵墓之谜 | 462 |
| 巴比伦空中花园 | 431 | 阿房宫的焚毁之谜 | 465 |
| 古印度铁柱为何永不生锈 | 436 | 南越王国宫殿之谜 | 468 |
| 罗得岛巨人雕像之谜 | 440 | 曹操为何要建 72 座陵寝 | 470 |
| 耶路撒冷的哭墙之谜 | 442 | 小雁塔为何乍离乍合 | 472 |
| 重见天日的古罗马庞贝城 | 445 | 悬空寺之谜 | 474 |
| 雄伟壮观的“太阳门”之谜 | 448 | 为何称西夏王陵为“东方金字塔” ... | 477 |
| 令人惊奇的土耳其地下城 | 450 | 众说纷纭的明孝陵 | 480 |
| 重现于世的吴哥古城 | 452 | 故宫为何称为紫禁城 | 482 |
| 希巴姆土质摩天大楼不塌之谜 | 455 | 北京古城墙为何独缺一角 | 484 |
| | | 中国明十三陵碑文之谜 | 486 |





文化谜踪

- 神异巨制——沙漠岩画 491
- 西班牙的史前画廊 496
- 澳大利亚原始洞穴中的神秘手印 498
- 史前的“处女禁忌” 500
- 神秘的挪亚方舟 503
- 人类文字是怎样起源和发展的 506
- 古希腊雕塑为何采取裸体形式 508
- 特洛伊宝藏 510
- 米洛的维纳斯断臂之谜 513
- 古罗马人为何热衷于沐浴？ 516
- 罗马人用处女守护圣火 518
- 纳斯卡地画从何处来 519
- 亚瑟王及其圆桌武士传说之谜 524

世外桃源——甘美乐 526

《天方夜谭》故事的
背景是巴格达城吗 528

达·芬奇神奇的
创造力来源于他人吗? 530

蒙娜丽莎的微笑因何神秘莫测 532

莎士比亚是否真有其人 535

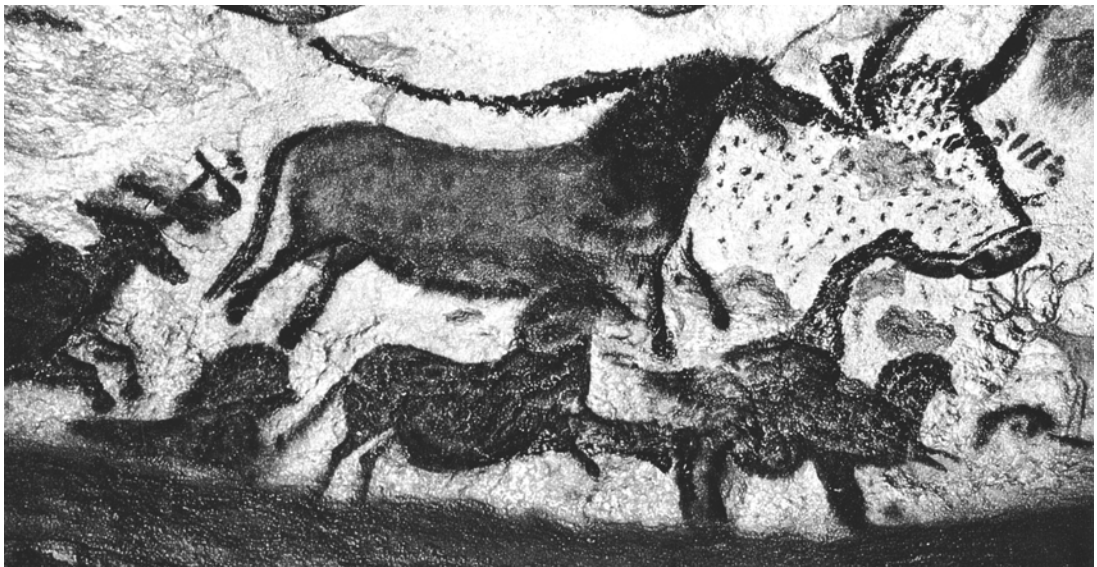
河图洛书是上古的无字天书吗 538

神奇的八卦 541

红山文化女神庙里的女神像是谁 544

丹丹乌里克千年
古画描绘的是什么 547

历史上有无徐福东渡日本之事 550



南越王国宫殿之谜



玉剑首 西汉 横宽6.2厘米

1983年广东省广州市象岗山南越王墓出土，藏于广东省西汉南越王墓博物馆。

20世纪80年代，广州先后发现了西汉南越王墓、南越王宫署遗址的地下石构建筑、南越国御花园和南越国宫殿遗址，其中南越王宫署遗址具有浓厚的岭南地方特色，被评为国家十大考古发现之一。

体现了2000年前南越王国宏

大规模的南越王宫署遗址包括两个部分：其一是1995年发现的南越国宫署御花园。另一部分是南越王宫署主宫殿区，其遗址主要在现在的广州儿童公园位置。

长久以来，人们在一直争论：“番禺城”究竟存在与否？南越王宫为什么会大量存在着石头建筑？目前南越王宫殿350多平方米的发掘现场只占儿童公园东南一个角，整个宫殿最精华的部分还在2万多平方米的儿童公园下面。宫殿虽找到了，但是人们又在猜测，宫署之外还有一个城了呢？据史料记载，秦末汉初时期全国有十多个商都，而岭南就只有“番禺”这一个重要的商都，来这里经商的人不少都财运亨通，发达者众。按照考古专家推测，南越王宫署之外应该还有贸易区（市）、老百姓生活区（坊、里）以及城墙等等，然而这些东西目前却一点出土的迹象都没有。南越王宫署只是番禺的一部分，当时的城在哪里？城墙修建在什么地方？专家们至今仍无法回答。在南越王宫署的发掘过程中，专家们发现了2000多

金缕玉衣 西汉 长173厘米 广州市南越王墓博物馆藏

汉代贵族迷信玉可以保持尸体不腐，故用玉片制成高级的殓服——玉衣，皇帝穿的用金丝连缀，称金缕玉衣。图中这件为首次发现的金缕玉衣。



重点关注

18世纪初，已成为法国国家文化的洛可可建筑不追求所谓的排场而求实惠。

年前的南越王宫、1600多年前的东晋古井、1000多年前的唐末漫道等珍贵的历史遗迹，但最令专家兴奋的是一枚大约5厘米高、质地坚硬、未完成的象牙印章。这枚象牙印章虽然只有一只核桃大小，上面还有一道裂痕，但它在考古史上却有重要的意义。首先，这枚象牙印章刚好出土在唐代的漫道上，在它的周围还有一些象牙材料、水晶、外国玻璃珠等文物。同时南越王墓曾出土过五根象牙，明清时期的大新路是有名的象牙作坊，这枚唐代象牙印章也使广州的象牙工艺制造史中间的空白得以填补。其次，该印章虽然没有打磨完成，也没有署名，其上却大有乾坤——上面的头像无论从脸形还是发式上来看，都是一个明显的外国人头像。这枚印章不是中国传统的长方形或正方形，而是椭圆形，而西方印章的形式正是以椭圆形为主。种种迹象表明，这是枚给外国人刻的印章。专家们兴奋地说：“据文献记载，唐代广州聚集了数万外国人，尤其以西亚阿拉伯人为多，但一直以来苦于缺乏具体物证，这枚象牙印章的发现正好证明了这一点。”但具体这枚印章上面的“老外”到底是哪一国的人，当时的广州外国人的数量有几何，专家们还不能做出详细的解释。

一直以来，在考古学界有这样一个共识——中国古代建筑以木结构为主，西方古代建筑则是以石结构为主，一木一石，形成中国与西方在建筑文化上的分野。但是在出土的南越王宫殿和以前出土的南越王御花



广州南越王墓后部主室遗迹及部分出土文物

园，都发现了大量的石质材料，诸如石柱、石梁、石墙、石门、石砖、石池、石渠等等。有专家认为，整个南越王宫署的石建筑普及程度，可以用“石头城”来形容，甚至有的结构与西方古罗马式建筑有相通之处，这在全国考古界都是罕见的。

随着南越王宫殿的进一步挖掘，南越王宫署的“历史之谜”还会更多，目前专家们又提出“南越王宫署石渠流向图形之谜”、“御花园龟鳖石池上的建筑之谜”、“带刺的瓦当有什么功用”、“黑皮黑肉的鹅卵石来自哪里”等谜团。这些谜团的揭开依赖于考古专家们的进一步发掘研究。

曹操为何要建 72 座陵寝



曹操像

传说曹操生性多疑，72座陵寝的建造也是他本性所导致的吗？

曹操在丧葬上有别于历代帝王，他对自己的身后事，提出了“薄葬”。他是中国历史上第一位提出“薄葬”的帝王。

当时，曹操虽未称帝，但权力与地位不比帝王低，为什么他还要提倡“薄葬”，并且身体力行呢？

据说，曹操一生提倡节俭，他对家人和官吏要求极严。曹植的妻子因为身穿绫罗，被他按家规下诏“自裁”。宫廷中各种用过的布料，破了再补，补了再用，不可换新的。有

几年，天下闹灾荒，财物短缺，曹操不穿皮革制服，到了冬天，朝廷的官员们都不敢戴皮帽子。

又据传，曹操早年曾干过盗墓的勾当。他亲眼目睹了许多坟墓被盗后尸骨纵横、什物狼藉的场面，为防止自己死后出现这种惨状，他一再要求“薄葬”。

为了防止盗墓，在力主和实践“薄葬”的同时，他还采取了“疑冢”的措施。布置疑冢，当然也和他生性多疑有关。传说，在安葬他的那一天，72具棺木从东南西北四个方向，同时从各个城门抬出。

这72座疑冢，哪座是真的呢？曹操之墓的千古之谜随之悬设。

千百年来，盗墓者不计其数，但谁也没发掘出真正的曹操墓。

传说，军阀混战年代，东印度公司的一个古董商人为了寻找曹操的真墓，雇民工挖了十几座疑冢。除了土陶、瓦罐一类的东西外，一无所获。

1988年，《人民日报》发表的一篇文章《“曹操七十二疑冢”之谜揭开》中说，“闻名中外的河北省磁县古墓群最近被国务院列为第三批全国重点文物保护单位。过去在民间传说中被认为是‘曹操七十二疑冢’的这片

大事记

1895年：
颐和园工程全部结束。

古墓，现已查明实际上是北朝的大型古墓群，确切数字也不是72，而是134。”这样看来，关于疑冢的说法是不准确的了。

但是，曹操尸骨到底埋于何处仍然是个谜。据诗曰：“铜雀宫观委灰尘，魏之园陵漳水滨。即令西湟犹堪思，况复当年歌无人。”由此推断，曹操墓是在漳河河底。

又据《彰德府志》载，魏武帝曹操陵在铜雀台正南5公里的灵芝村。据考察，这也属假设。那它还有可能在哪呢？

还有一种说法是，曹操陵在其故里谯县的“曹家孤堆”。

据《魏书·文帝纪》载：“甲午(公元220年)，军治于谯，大飨六军及谯父老百姓于邑东。”《亳州志》载：“文帝幸谯，大飨父老，立坛于故宅前树碑曰大飨之碑。”曹操死于该年正月，初二日入葬，如果是葬于邳城的话，那魏文帝曹丕为何不去邳城而返故里？他此行的目的是不是为了纪念其父曹操？《魏书》还说：“丙申，亲祠谯陵。”谯陵就是“曹氏孤堆”，位于城东20公里外，这里曾有曹

操建的精舍，还是曹丕出生之地。此外，又据记载：亳州有庞大的曹操亲族墓群，其中曹操的祖父、父亲、子女等人之墓就在于此。由此推断，曹操之墓也当在此。

但这种说法也缺乏可信的证据，遭到许多人的质疑。

面对“曹墓不知何处去”的感叹，人们对曹操的奸诈多疑可能有了更深的认识。曹操一生节俭，带头“薄葬”，是有积极意义的。这样做，既保护了自己，也使盗墓者无从下手，这也算是他的明智之举吧。

关于曹操的陵寝的真实情况至今仍是个谜，还有待于新的考古发现。

邳城遗址

曹操曾以邳城城墙为基础，建了著名的三台，即金凤台、铜雀台和冰井台。



小雁塔为何乍离乍合



小雁塔

此塔里有一口重万余斤的金代大铁钟，钟声洪亮，“雁塔晨钟”为关中八景之一。

小雁塔底层北门楣有明嘉靖三十年（1551年）“王鹤刻石”的刻石题字，上面写道：“荐福寺塔肇自唐，历宋元两代，明成化末长安地震，塔自顶至足中裂尺许，明澈如窗户，行人往往见之。正德末地再震，塔一夕如故，若有神合比之者。”这里记载了小雁塔的第一次自裂自合。原来小雁塔是由于一次地震裂开的，不过又在另一次地震中自己将裂缝合上了，真是奇怪至极。

清初名学者贾汉复、王士禛等人记述了小雁塔的另一次裂合：“荐福寺塔……十五级，嘉靖乙卯(1551年)地震裂为二，癸亥(1563年)地震复合无痕，亦一奇也。”这第二次的裂开，距王鹤刻字所记不到5年，经过了8年又第二次自然复合起来了。

清道光十八年(1838年)，钱咏在其著作《履园丛话》中又有这样的记载：“西安府南十里有雁塔，嘉靖乙卯地震，塔裂为二，癸亥复震，塔合无痕。康熙辛未(1691年)塔又裂，辛丑复合，不知其理。”后面记