

## 第一章 调查报告

### 第一节 中国新浪网男性性调查数据分析

中国性学会 性医学专业委员会

中华医学会男科学分会主办

新浪网男性频道承办

#### 一、调研项目的背景意义

1948年，金赛研究所出版轰动世界的调查报告《人类男性性行为》，为我们提供了当时有关人类男性性问题的最综合最系统的信息来源。1966年，美国马斯特斯和约翰逊出版的《人类性反应》一书总结了他们多年来所做的有关人类性反应的实验室研究成果，首次对男性性反应作了充分的描述和分析。美国另一知名性学专家海蒂于1981年发表了针对男性性行为和性态度所做的调查研究《海蒂性学报告》（男人卷），以第一人称的形式生动地总结和分析了3000多名男子的性经验和性感受，提出了性行为的全新定义，辩证地分析了爱情与性的关系。与西方相比较，由于特定历史文化环境的约束，整个东方文化圈在这个研究领域都没有深入和全面的调查研究项目，中国也不例外。从可据考证的史料来看，到目前为止，中国尚未有一次走进公众视野，承载社会价值的大规模的关于男性的性调查。性医学和男科学界一致认为，如果男性能够了解更多的性知识并经常关注自己的性健康状况，那么夫妻双方都会获益匪浅，他们的生活质量、婚姻质量都会提高，这无疑将有利于家庭的稳定。因此，本次由中国性学

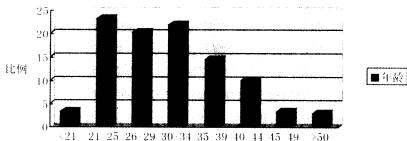
会性医学专业委员会和中华医学会男科分会共同发起和主持的具有完整结构的全景式的中国首次大型男性性调研项目，将填补我国在这一医学社会学领域的空白，一定会具有相当的学术研究价值，具有深刻的社会教育意义。

## 二、背景资料

考虑到本次调研话题的性质，目标样本受众的特点和常规调研方式的局限性，本次调查的主要模式将设计为“网络+专业”双渠道调查，联合新浪男性频道，在新浪网上开通调研专属网页，内容涵盖：调查问卷+专家观点+男性健康工具箱+MINI调研+互动讨论等，最后由中国性学会和中华医学会专家对所有原始数据进行处理和分析。本次调查问卷共设35项题目，其中包括针对40岁以上男性群体的特别问题，涉及有关男性性行为及心理等各个方面。为了确保答题的真实性和调查的科学性，调查组还设计了多道对照测试题，用于信度交叉分析。

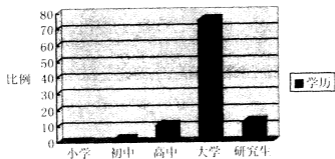
实施时间为2004年11月19日-12月28日，总计40天，实际参加答卷人数最终为61864人，有效答卷41878，有效率为67.7%。

1. 参加调查者的年龄分布为：<21岁（1434人，占3.4%）；21~25岁（9736人，占23.3%）；26~29岁（8491人，占20.3%）；30~34岁（9160人，占21.9%）；35~39岁（6099人，占14.6%）；40~44岁（4218人，占10.1%）；45~49岁（1418人，占3.4%）；>50岁（1289人，占3.1%）。

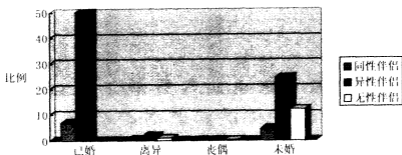


2. 参加调查者的文化程度为：小学（159人，占0.4%）；初中（841人，占2.0%）；高中（4353人，占10.4%）；大学（31492人，占75.3%）；

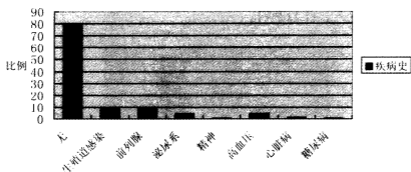
研究生（4979人，占11.9%）。



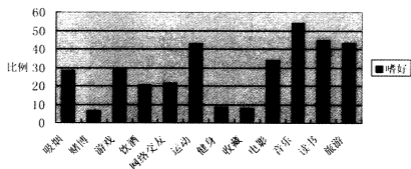
3. 参加调查者的婚姻和性关系状态为：（1）已婚（20850人，占49.8%）；（2）已婚，有同性伴侣（2799人，占6.7%）；（3）离异，有同性伴侣（136人，占0.3%）；（4）离异，有异性伴侣（679人，占1.6%）；（5）离异，无性伴侣（292人，占0.7%）；（6）丧偶，有同性伴侣（14人）；（7）丧偶，有异性伴侣（65人）；（8）丧偶，无性伴侣（27人）；（9）未婚，有同性伴侣（1828人，占4.4%）；（10）未婚，有异性伴侣（10149人，占24.3%）；（11）未婚，无性伴侣（5006人，占12.0%）。



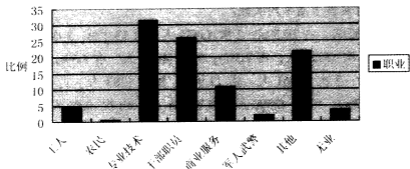
4. 参加调查者的既往疾病史：无疾病（33552人，占80.1%）；生殖道感染（2705人，占8.5%）；前列腺疾病（2731人，占8.5%）；泌尿系（1799人，占4.3%）；精神疾病（285人，占0.7%）；高血压（1641人，占3.9%）；心脏病（643人，占1.5%）；糖尿病（296人，占0.7%）。



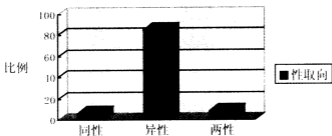
5. 参加调查者的嗜好包括：吸烟（11952人，占28.5%）；赌博（2684人，占6.4%）；游戏（12394人，占29.6%）；饮酒（8585人，占20.5%）；网络交友（8939人，占21.3%）；运动（17838人，占42.6%）；健身（3457人，占8.3%）；收藏（3258人，占7.8%）；电影（14198人，占33.9%）；音乐（22563人，占53.9%）；读书（18750人，占44.8%）；旅游（18137人，占43.4%）。



6. 参加调查者的职业包括（1）工人（1779人，4.3%）；（2）农民（237人，0.6%）；（3）专业技术（13135人，31.4%）；（4）干部职员（10876人，26.0%）；（5）商业服务（4518人，10.8%）；（6）军人武警等（835人，2.0%）；（7）其他（9035人，21.6%）；（8）无业（1430人，3.4%）。



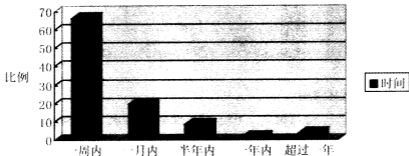
7. 参加调查者的性取向状况为：同性恋者（2908人，占6.9%）；异性恋者（35261人，占84.3%）；两性皆可（3676人，占8.8%）。



### 三、调查结果

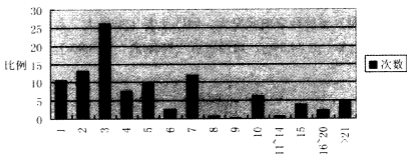
#### 1. 您最近一次性生活距今有多久？

1周内（27638人，占66.0%）；1月内（8346人，占19.9%）；半年内（3556人，8.5%）；1年内（705人，1.7%）；超过1年（1601人，3.8%）。



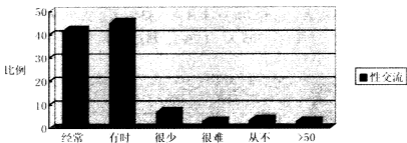
## 2. 以月计算性生活平均次数：

1次(2802人,占10.5%); 2次(5451人,占13.0%); 3次(10995人,占26.2%); 4次(3123人,占7.5%); 5次(4035人,占9.6%); 6次(1026人,占2.5%); 7次(4961人,占11.9%); 8次(283人,占0.7%); 9次(76人,占0.2%); 10次(2590人,占6.2%); 11-14次(269人,占0.6%); 15次(1583人,占3.8%); 16-20次(987人,占2.4%); 21次以上占4.6%。



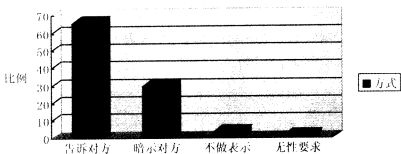
## 3. 能互相交流对性的感受并表达需求吗？

经常交流畅所欲言(17405人,41.6%)；有时交流(18805人,44.9%)；很少交流(2932人,7.0%)；难于启齿(1253人,3.0%)；从来都不交流,不需要交流(1450人,3.5%)。



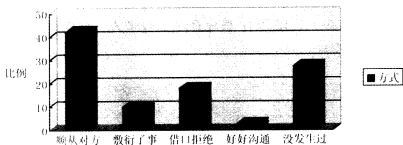
## 4. 当您有性要求时：

主动告诉对方(27420人,65.5%)；向对方暗示(12564人,30.0%)；不做任何表示(1381人,3.3%)；没有性要求(480人,1.2%)。



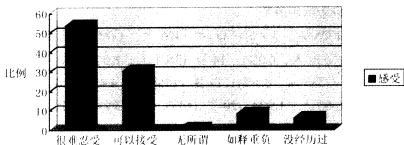
### 5. 当您不愿意，而对方要求时

顺从对方的要求 (17636 人, 42.2%); 敷衍了事 (4125 人, 9.9%); 找借口拒绝 (7525 人, 18.0%); 与对方好好沟通 (1048 人, 2.5%); 没发生过, 不知道 (11511 人, 27.5%)。



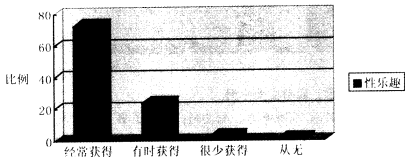
### 6. 长时期不过性生活时您有何种感受

很难忍受 (22544 人, 53.9%); 可以接受 (12748 人, 30.5%); 无所谓 (393 人, 0.9%); 如释重负 (3548 人, 8.5%); 没有经历过 (2612 人, 6.2%)。



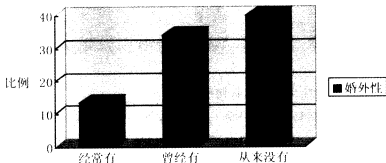
### 7. 能获得性乐趣吗？

经常获得 (30451 人 ,72.8%)；有时( 9938 人 ,23.8%)；很少( 1158 人 ,2.7%)；从无 298 人 ,0.7%)。



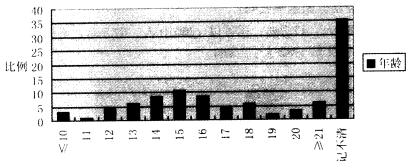
### 8. 您有过婚外性关系吗？(未婚跳过)

经常有 (5549 人 ,13.5%)；曾经有过 (14168 人 ,33.9%)；从来没有 (16670 人 ,39.8%)。



### 9. 您开始自慰的年龄是

≤10 岁 (1325 人 ,3.1%)；11 岁 (426 人 ,1.0%)；12 岁 (2018 人 ,4.8%)；13 岁 (2536 人 ,6.0%)；14 岁 (3621 人 ,8.6%)；15 岁 (4470 人 ,10.7%)；16 岁 (3583 人 ,8.5%)；17 岁 (1858 人 ,4.4%)；18 岁 (2394 人 ,5.7%)；19 岁 (806 人 ,1.9%)；20 岁 (1396 人 ,3.3%)；≥21 岁 (2536 人 ,6.0%)；太久，记不清了 (14860 人 ,35.5%)。



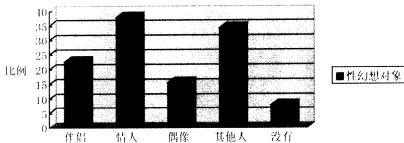
10. 您上次自慰的时间距今：

1 周内 (16005 人, 38.2%); 1 月内 (9377 人, 22.4%); 半年内 (4315 人, 10.3%); 1 年内 (1391 人, 3.3%); 太久, 记不清了 (10793 人, 25.8%)。



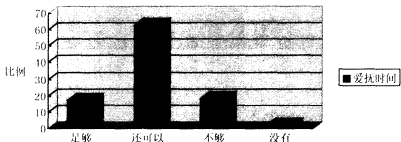
11. 您在性幻想时会想到谁? (可多选)

伴侣 (9532 人, 22.7%); 情人 (15757 人, 37.7%); 偶像 (6507 人, 15.5%); 其他人 (14298 人, 34.2%); 从来没有 (3330 人, 7.9%)。



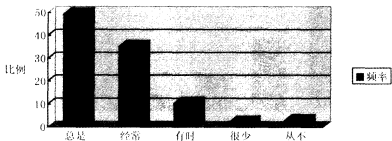
#### 12. 事先爱抚时间足够长吗？

足够（7183人，17.2%）；还可以（26070人，62.3%）；不够7610人，18.2%）；根本就没有（982人，2.3%）。



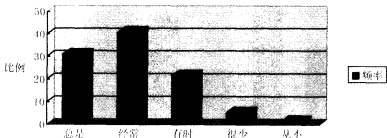
#### 13. 在性活动中刺激女性乳房吗？

总是（20600人，49.2%）；经常（14777人，35.3%）；有时4372人，10.5%）；很少866人，2.1%）；从不1230人，2.9%）。



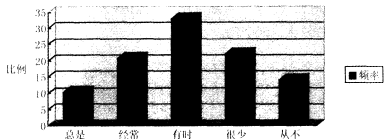
#### 14. 你们相互以手刺激对方的生殖器官吗？

总是（12919人，30.9%）；经常（17075人，40.8%）；有时9067人，21.7%）；很少218人，5.2%）；从不609人，1.5%）。



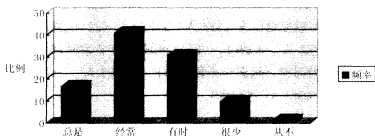
15. 你们相互以口刺激对方的生殖器官吗？

总是 (4310人, 10.3%) ; 经常(8677人, 20.7%); 有时(13774人, 32.9%); 很少(9245人, 22.1%); 从不(5839人, 14.0%)。



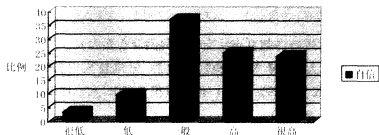
16. 性活动中是否经常变换体位？

总是 (7046人, 16.8%); 经常(17194人, 41.1%); 有时(12853人, 30.7%); 很少(4066人, 9.7%); 从不(686人, 1.6%)。



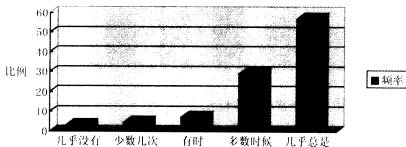
17. 您对阴茎勃起及维持勃起的自信有多高？

(1) 很低, 有自卑心理 (1492人, 3.6%); (2) 低 (4086人, 9.8%); (3) 觉着和别人差不多 (15592人, 37.3%); (4) 高 (10594人, 25.3%); (5) 很高, 充满自信 (10081人, 24.1%)。



18. 您受到性刺激勃起后有多少时候感到其硬度足以插入阴道？

(1) 几乎没有或完全没有 (1242 人, 3.0%); (2) 少数几次 (远少于半数时候) (1793 人, 4.3%); (3) 有时 (约半数时候) (2937 人, 7.0%); (4) 多数时候 (远多于半数时候) (12164 人, 29.1%); (5) 几乎总是或总是 (23709 人, 56.7%)。



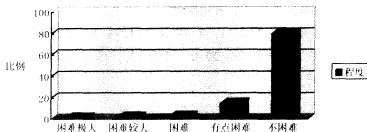
19. 您在性交插入后勃起能维持到性交完成的机会会有多少？

(1) 几乎没有或完全没有 (833 人, 2.0%); (2) 少数几次 (远少于半数时候) (1787 人, 4.3%); (3) 有时 (约半数时候) (2901 人, 6.9%); (4) 多数时候 (远多于半数时候) (12282 人, 29.4%); (5) 几乎总是或总是 (24042 人, 57.5%)。



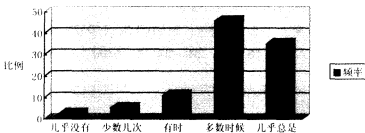
20. 您性交时维持勃起直至性交完成的困难有多大？

(1) 困难极大 (374 人, 0.9%); (2) 困难较大 (723 人, 1.7%); (3) 困难 (894 人, 2.1%); (4) 有点困难 (6306 人, 15.1%); (5) 不困难 (33548 人, 80.2%)。



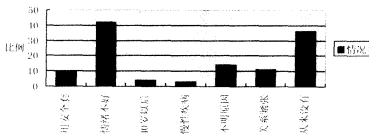
## 21. 您在性交时有多少时候感到满足？

(1) 几乎没有或完全没有 (1043 人, 2.5%); (2) 少数几次 (远少于半数时候) (2265 人, 5.4%); (3) 有时 (约半数时候) (4673 人, 11.2%); (4) 多数时候 (远多于半数时候) (19117 人, 45.7%); (5) 几乎总是或总是 (14749 人, 35.2%)。



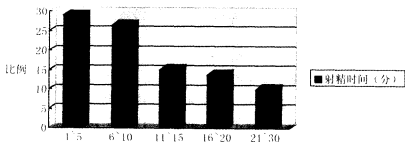
## 22. 阴茎勃起困难的现象在何种情况下出现 (可以多选)？

(1) 使用避孕套的时候 (4375 人, 10.0%); (2) 情绪不好或者压力很大的时候 (17506 人, 41.8%); (3) 40 岁以后 (1713 人, 4.1%); (4) 出现慢性疾病后 (1313 人, 3.1%); (5) 不知道什么原因 (5873 人, 14.0%); (6) 双方关系紧张的时候 (4713 人, 11.3%); (7) 从来没有勃起困难的现象 (14978 人, 35.8%)。



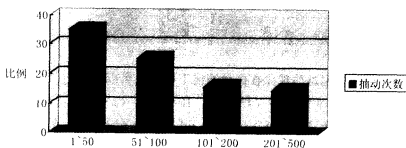
### 23. 阴茎插入阴道后平均多长时间射精

1-5分(12194人,占29.1%); 6-10分(11133人,占26.6%); 11-15分(6361人,占15.2%); 16-20分(5454人,占13.8%); 21-30分(4230人,占10.1%)。



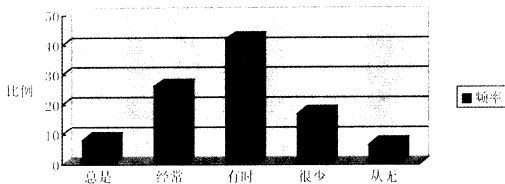
### 24. 阴茎插入阴道后平均抽动多少次后射精

1-50次(14699人,占35.1%); 51-100次(10628人,占25.4%); 101-200次(6671人,占16.0%); 201-500次(6200人,占14.8%)。



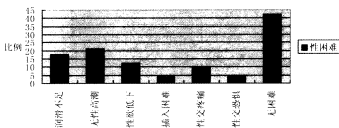
### 25. 您在性活动中能觉察到对方阴道节律性收缩吗?

(1) 总是(3406人, 8.1%); (2) 经常(10928人, 26.1%); (3) 有时(17555人, 42.0%); (4) 很少(7125人, 17.0%); (5) 从无(2831人, 6.8%)。

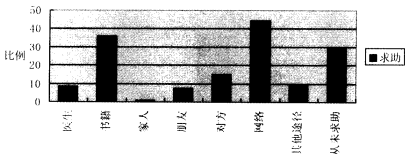


(第 26 题是跳问题, 同性恋跳过此题)

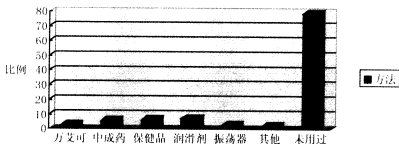
26. 您的伴侣存在下列哪些性困难? (可选一项以上) (1) 阴道润滑不足 (7307 人, 17.5%); (2) 达不到性高潮 (8789 人, 21.0%); (3) 性欲低下 (5174 人, 12.4%); (4) 插入困难 1705 人, 4.1%); (5) 性交疼痛 (4201 人, 10.0%); (6) 恐惧感 (1476 人, 4.0%); (7) 无困难 (17805 人, 42.5%)。



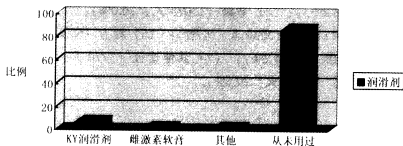
27. 你们在遇到性问题后寻求过哪些帮助? (可选一项以上) (1) 医生 (3421 人, 8.2%); (2) 书籍 (15073 人, 36.0%); (3) 家人 (444 人, 1.1%); (4) 朋友 (3230 人, 7.7%); (5) 对方 (6338 人, 15.1%); (6) 网络 (18505 人, 44.2%); (7) 其他途径 (3770 人, 9.0%); (8) 从未寻求过帮助 (12357 人, 29.5%)。



28. 你们用过下列哪种药物或性辅助用品来解决性困难： (1) 万艾可 (1102 人, 2.6%); (2) 中成药 (2312 人, 5.5%); (3) 保健食品 (2657 人, 6.3%); (4) 润滑剂 (3109 人, 7.2%); (5) 振荡器 (1086 人, 2.6%); (6) 其他 (916 人, 2.2%); (7) 从未用过 (32970 人, 78.8%)。

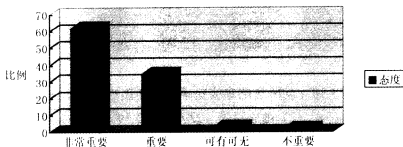


29. 你们用过下列哪种润滑剂： (1) KY 润滑剂 (2835 人, 6.8%); (2) 雌激素软膏 (581 人, 1.4%); (3) 其它 (633 人, 1.5%) (4) 从未用过 (36249 人, 86.6%)。



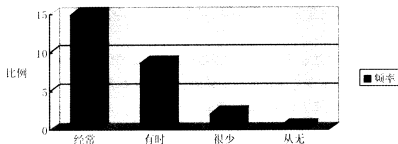
30. 您认为性生活在婚姻中的作用：

- (1) 非常重要 (25761 人, 61.6%); (2) 重要 (14398 人, 34.4%)  
(3) 可有可无 (1107 人, 2.6%); (4) 不重要 (579 人, 1.4%)。



如果您的年龄在 40 岁以上, 请继续回答下列问题：

31. 您目前夜间或晨间勃起的情况是怎样的？ (1) 经常获得 (6239 人, 14.9%); (2) 有时 (3583 人, 8.6%); (3) 很少 (891 人, 2.1%); (4) 从无 (164 人, 0.4%)。



32. 您曾经出现过下列症状吗 (可选一项以上)？ (1) 潮热, 心悸, 多汗 (2734 人, 6.5%); (2) 乏力, 入睡难, 关节痛 (2583 人, 6.2%); (3) 烦躁易怒、健忘、注意力难集中、易出现恐慌感 (3021 人, 7.2%); (4) 性欲减退、性交很难成功 (1857 人, 4.4%)。