

长沙  
年鉴

1987

# 长沙年鉴

1987

长沙市志编纂委员会办公室

## 长沙年鉴(1987)

---

**编辑：**长沙市志编纂委员会办公室  
(长沙市五一中路22号)

**印刷：**湖南省新华印刷三厂  
(长沙市韶山路159号)

---

开本 16开 印张 35.5 插页 48页 字数 140 万字  
1987年10月出版 印数 8000 定价 28元

# 长沙市地图

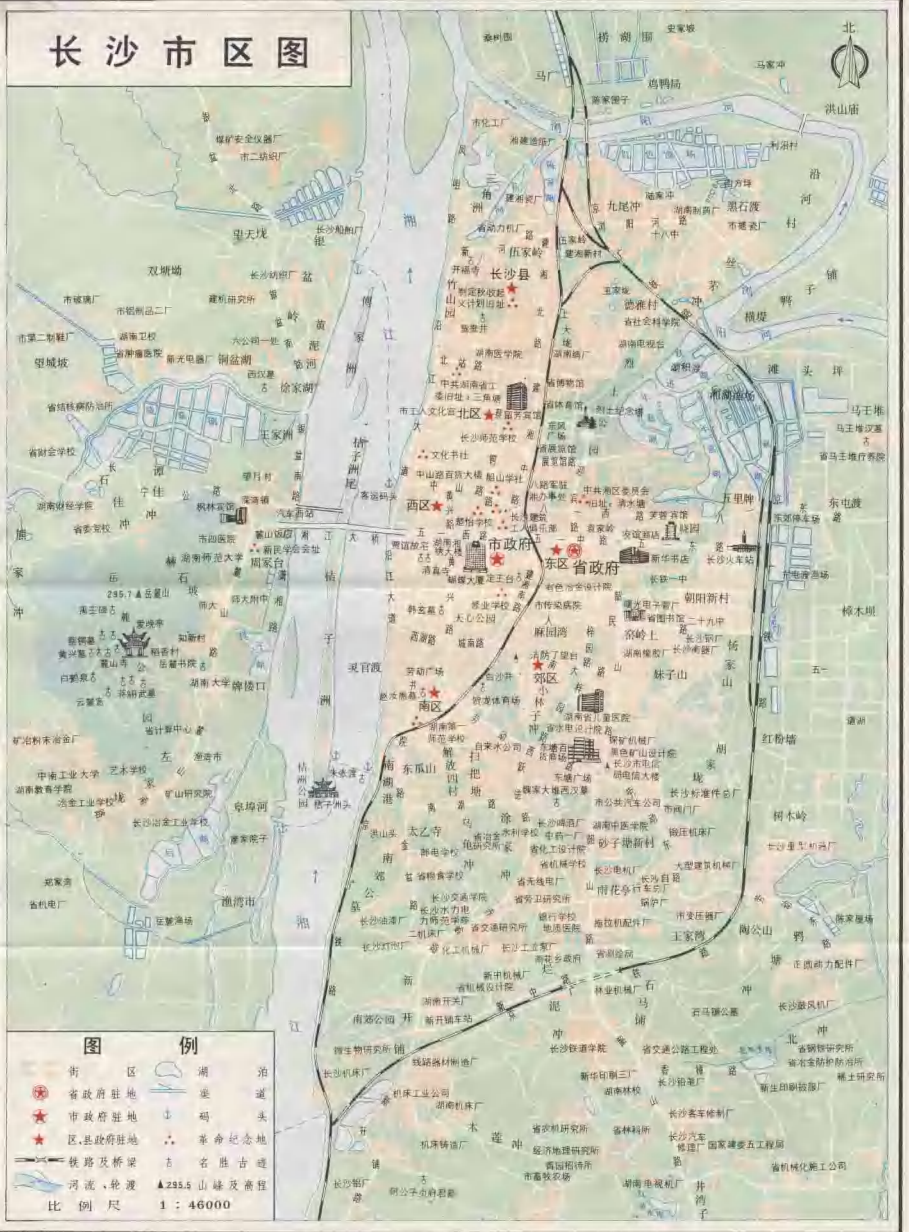


- 图例**
- 省政府驻地
  - 地级市政府驻地
  - ◎ 地区行署驻地
  - 县、市、镇、乡政府驻地
  - 区、镇、街道办事处
  - 乡、民族自治地方
  - 革命纪念地
  - 名胜古迹
  - 特殊地形
  - 水渠、堤、涵
  - 河流
  - 山脉及高程点
  - 主要公路
  - 铁路
  - 公路
  - 一级公路
  - 二级公路
  - 三级公路
  - 四级公路
  - 五级公路
  - 六级公路
  - 七级公路
  - 八级公路
  - 九级公路
  - 十级公路
  - 十一级公路
  - 十二级公路
  - 十三级公路
  - 十四级公路
  - 十五级公路
  - 十六级公路
  - 十七级公路
  - 十八级公路
  - 十九级公路
  - 二十级公路

比例尺 1:1,000,000

0 10 20 30 40 50 公里

# 长沙市城区图



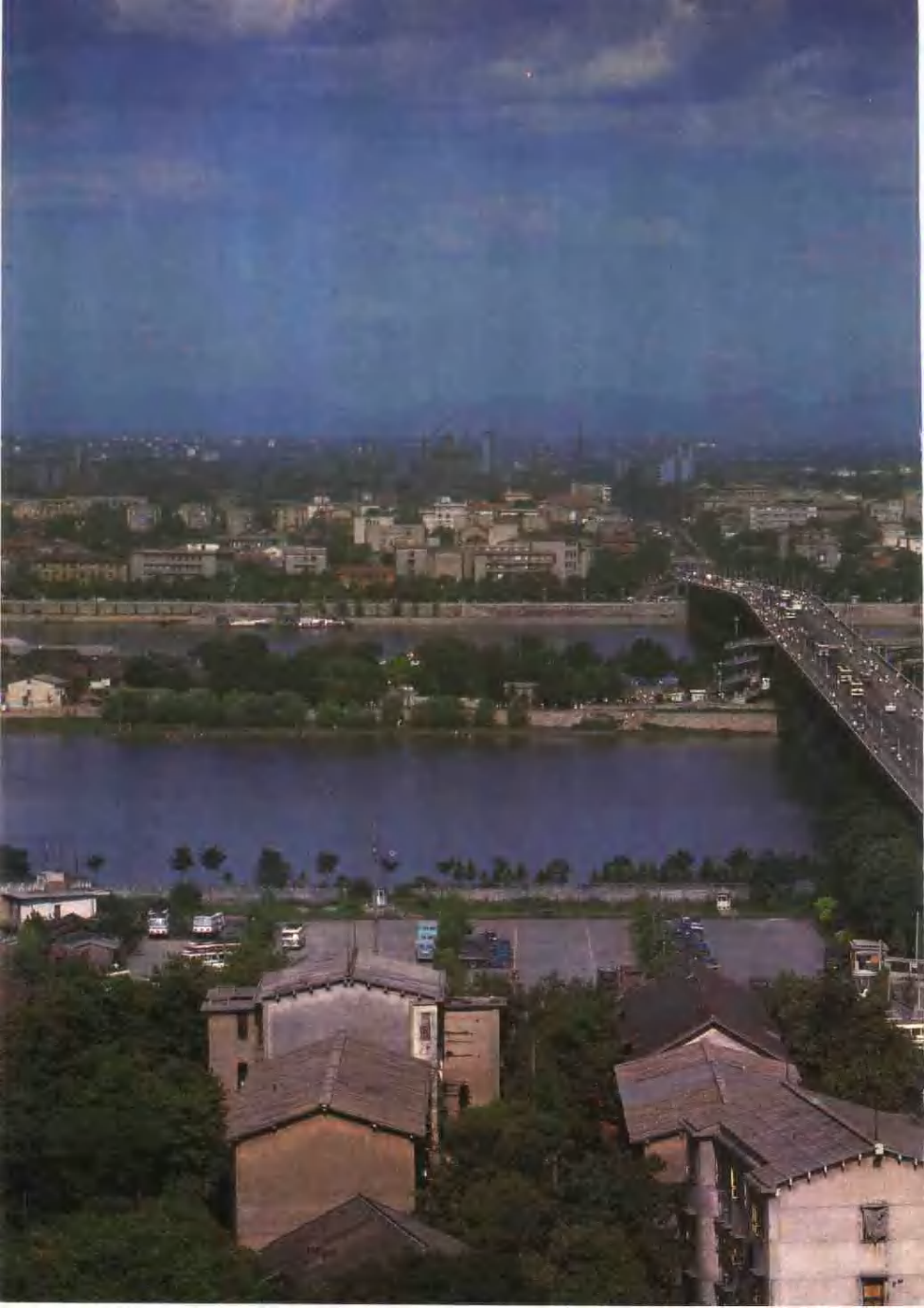
## 图例

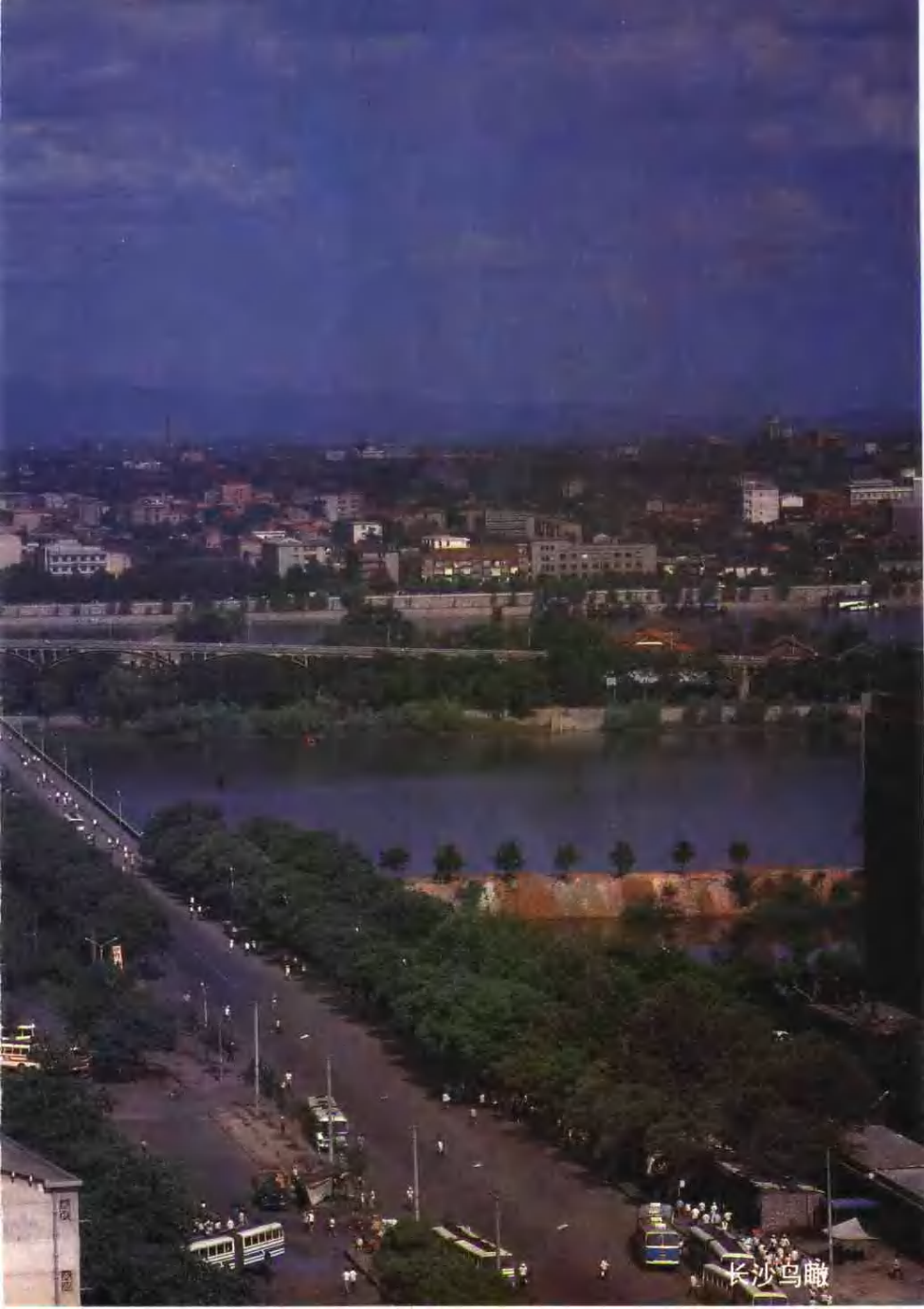
- 街
- ★ 省政府驻地
- ★ 市政府驻地
- ★ 区、县政府驻地
- 铁路及桥梁
- 河流、轮渡
- 湖泊
- 运河
- ↑ 码头
- 革命纪念地
- ▲ 235.5 山峰及高程

比例尺 1 : 46000

長沙風采





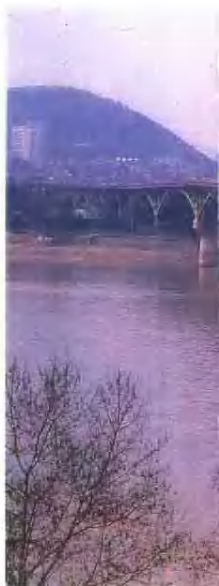






十里长街五一路，平坦笔直，气势雄伟，高楼林立，绿树成荫，繁花似锦，  
 被评为湖南省“最美一条街”。它横贯东西，网络南北，是长沙城的脊梁。  
 △长沙五一东路的一段。

▽五一路夜景





△这是1986年建成的河西望月湖住宅小区，它濒临湘江，环境幽美，设施齐全。

◁新落成的省外贸大楼，21层，高69.3米。

▽雄伟的湘江大桥，是一座富有民族特色的17孔双曲公路拱桥，跨过两水夹一洲，长达三华里。它把繁华的市中心和秀丽的岳麓山连在一起，十分壮观。





△长沙车站，是京广线上现代化客站之一，也是我国目前较大的客站之一。车站大楼建筑面积为 19000 多平方米，63 米高的钟楼雄踞主楼中央，红灯镶顶，远近注目，乐曲报时，十里闻声，广场宽阔，气度恢宏。



△目前的长沙机场，在南郊大托铺，有班机通往全国各主要城市。

(言浩生 摄)



△长沙汽车东站，是我国目前规模较大的汽车站，占地面积 53900 多平方米，每日开出长途客运车 200 多班次。1985 年建成使用。

△长沙轮船客运站是我国内河第一流新型客运站，占地面积 17500 多平方米，它的主体建筑设计成一只振翅欲飞的海燕。





△烈士公园，在市区的东北隅，是全国大型公园之一。园内茂林修竹，湖山辉映，风景独好。58.7米高的湖南烈士公园纪念塔，气势磅礴，园内多有仿古建筑的楼台亭阁，散布各处。红雨湖更有画意诗情。

▽1986年开放的南郊公园，树木葱郁，丘谷幽美，颇有自然情趣。



△被誉为袖珍公园的晓园，在五一东路、临近长沙车站，园内的友好和平铜像，为日本国鹿儿岛市赠送，象征着中日友好。



◁ 湖南省立第一师范学校，位于长沙城南妙高峰下。60年代，校舍重建，完全恢复旧貌。她是毛泽东同志的母校，他在这里学习，工作和从事革命活动，前后共达七年。

▽ 中国共产党湘区委员会旧址，在长沙城内清水塘附近。1921年冬，毛泽东同志负责组建了中共湘区委员会，在这里秘密开展党的工作。

(殷菊生摄)



△ 湖南自修大学旧址在今中山东路船山学社内。党的第一次代表大会以后，毛泽东、何叔衡同志在船山学社创办湖南自修大学，宣传马列主义，培养党的骨干。





△刘少奇同志故居在宁乡县花明楼炭子冲，离长沙 50 余公里。近年来，前来瞻仰参观的，络绎不绝。目前，正在故居侧边兴建纪念馆。纪念馆具有民族风格，园林化布局，将于 1988 年刘少奇同志诞辰 90 周年正式开馆。

秋收起义文家市会师旧址，在浏阳县城东 51 公里处，与江西交界，山峦起伏，地势险要。1927 年 9 月 19 日，湘赣边秋收起义的部队集结于此，随后向井冈山进军。

▽旧址全景



△秋收起义旧址门楼



△位于岳麓山东麓的岳麓书院，始建于宋开宝年间，为宋“四大书院”之一，延续至今的湖南大学。千余年都是湖南高等学府之一。现整修一新。1986年10月5日，欢庆了它创建1010周年。

△爱晚亭在岳麓山清风峡深处，建于清乾隆年间。三面枫林围绕，一边“兰涧”流过，四时景色皆佳，尤以秋景最胜。亭原名“红叶亭”，取杜牧“停车坐爱枫林晚，霜叶红于二月花”意，改为现名。亭额为毛泽东同志手书。



△位于城南的天心阁，耸立在唯一保存下来的一段老城墙上，它原是一座古城楼，占着城内最高地势。新建的阁楼分主阁、副阁，三点座落在一条弧线上，如鸟张翼。登楼远眺，确有“楚天一览”之感。



△岳麓山寺座落在岳麓山半山腰，是湖南省境内最早的一座佛寺。被称为“汉魏最初名胜，湖湘第一道场。”

▷开福寺,在市北新河口,建于五代。1986年进行了较大规模的修整。中门横额“古开福寺”,楹联“紫薇栖凤;碧浪潜龙”为1806年韩葑书。牌楼上多泥塑人物。



△黄兴墓,在岳麓山岳麓峰顶。旁有黄兴墓庐。

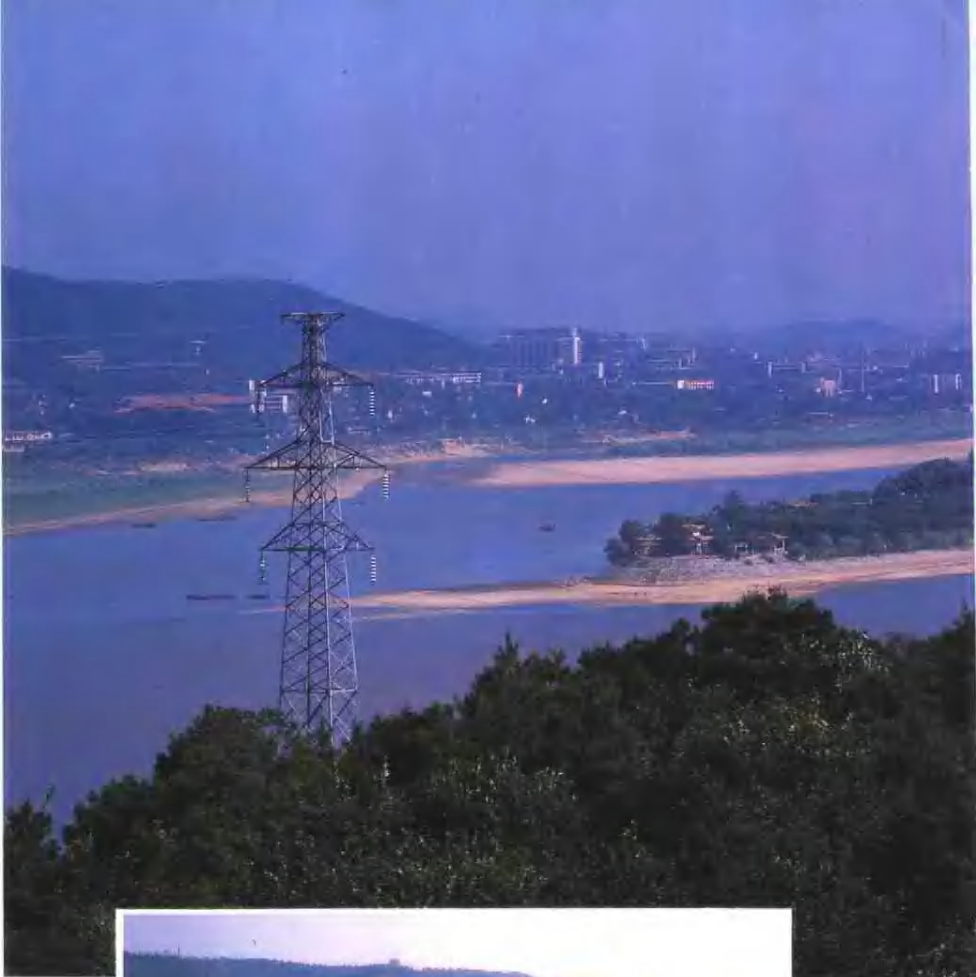
▷蔡锷墓在岳麓山白鹤泉后。



▷谭嗣同墓。谭嗣同,湖南浏阳人,近代改良派政治家、思想家,戊戌六君子之一,事败遇害。墓在浏阳县牛石乡。







橘子洲位于流  
城西的湘江之中，又  
洲，长岛，南北长十里，  
西宽约百米。它与  
密依偎，浑然一体。  
橘子洲公园，园内片片  
丛丛修竹；江边华亭  
杨柳丝丝，别有情趣。  
中央有汉白玉碑，镌  
同志手书“橘子洲头  
园春》一词。