

# 中国气象灾害大典

## 广东卷

主 编 温克刚

本卷主编 宋丽莉

气象出版社

# 中国气象灾害大典

## 广东卷

主 编 温克刚  
本卷主编 宋丽莉

气象出版社

### 图书在版编目 (CIP) 数据

中国气象灾害大典·广东卷/《中国气象灾害大典》  
编委会编. —北京: 气象出版社, 2006. 6

ISBN 7-5029-4155-X

I. 中… II. 中… III. ①气象灾害-气象资料-  
中国②气象灾害-气象资料-广东省 IV. P429

中国版本图书馆 CIP 数据核字 (2006) 第 061402 号

出版者: 气象出版社

地址: 北京市海淀区中关村南大街 46 号

邮编: 100081

电话: 总编室 010-68407112 发行部 010-62175925

网址: <http://cmp.cma.gov.cn>

E-mail: [qxcbs@263.net](mailto:qxcbs@263.net)

责任编辑: 江彦文

终审: 陈云峰 纪乃晋

封面设计: 刘扬

责任技编: 都平

责任校对: 邢会英 高宇

印刷: 北京中新伟业印刷有限公司

装订: 北京恒智彩印有限公司

发行者: 气象出版社

开本: 787mm×1092mm 1/16

印张: 22.75

插页: 11

字数: 550 千字

版次: 2006 年 6 月第 1 版

印次: 2006 年 6 月第 1 次印刷

印数: 1—3000

定价: 90.00 元

ISBN 7-5029-4155-X/P·1515

ISBN 7-5029-4155-X



9 787502 941550 >

## 《中国气象灾害大典》编委会

主 任：温克刚（兼主编）

副 主 任：李 黄 毛耀顺 阮水根

丁一汇 朱祥瑞

委 员：（按姓氏笔画排列）

于新文 王存忠 孙 健

许小峰 李泽椿 李维京

沈国权 周曙光 倪允琪

裘国庆 董超华 韩通武

## 《中国气象灾害大典》编辑部

主 任：毛耀顺（兼副主编）

副 主 任：王存忠 朱祥瑞 李维京

特约编辑：江彦文

## 《中国气象灾害大典·广东卷》编委会

主 任：余 勇

成 员：（按姓氏笔画排列）

张立波 肖永彪 钱光明

徐安高

## 《中国气象灾害大典·广东卷》编写组

主 编：宋丽莉

副 主 编：汤海燕

编 写 组：（按姓氏笔画排列）

刘爱君 汤海燕 肖 军

宋丽莉 罗金铃 钱光明

# 总 序

我国是一个季风气候特点显著的国家。季风气候有利的方面是：气候类型多样，气候资源丰富，世界上绝大多数动植物类型都能在我国生存繁衍，从而为大农业（农林牧副渔）的发展提供了宝贵的种质资源。但是，季风气候不利方面是：它的不稳定性又使我国成为气象灾害频繁发生的国家。干旱、洪涝、台风、寒潮以及冰雹、龙卷、高温酷暑、低温冷害等对国民经济和人民生命财产安全造成严重危害，此类灾害所带来的损失约占所有自然灾害的70%，随着经济不断发展，气象灾害造成损失的绝对值越来越大。20世纪90年代全球重大气象灾害造成的损失比50年代高出10倍。我国每年因气象灾害造成的经济损失占GDP的3%~6%。天气气候的变化，气象灾害的发生是客观存在。中国几千年的文明史就是认识自然，掌握天气变化规律，与气象灾害作斗争，推动生产力向前发展的历史。早在原始社会时期，人类就学会了在各种天气气候条件下生存的本领，在殷商时期的甲骨文中就有关于气象灾害的记载，在2000多年前，黄河流域一带形成了反映季节与农事活动关系的“二十四节气”。随着生产力的发展，人类为了取得生产的主动权，更加关心天气气候的变化，在生产实践中逐渐加深了对气象变化规律的认识，学会了在复杂变化的天气气候条件下生产、生活，逐步积累了预防抵御气象灾害的经验，从而推动了气象科学的发展。气象科学的发展离不开劳动人民的实践与智慧。

随着现代科技水平的提高与全球化趋势的发展，气候变化和气象灾害问题受到世界各国的普遍关注。由于人类对自然认识的局限性以及社会经济和科技发展水平等诸多原因，从总体上说，今后相当长的时期内气象灾害对国民经济和人民生命财产安全带来的危害仍然是难以完全避免的。但是，只要我们在规划国民经济、社会发展时坚持可持续发展的观点，依靠科技进步，充分重视气象灾害所带来的影响，加强对气象灾害规律的研究和监测预报，立足于趋利避害，增强防灾抗灾意识，克服侥幸心理，树立长期作战的思想，人类必将在防御减轻并最终战胜气象灾害的斗争中不断前进！

编纂《中国气象灾害大典》（以下简称《大典》）正是在这样的背景下经过长期酝酿而付诸实施的。编纂《大典》旨在全面反映我国几千年来发生过的气象灾害以及劳动人民与其斗争的历史，总结历史经验，承上启下，继往开来，服务当代，有益后世。编纂《大典》既是气象文化建设的内在要求，也是社会主义精神文明建设系统工程的重要组成部分。《大典》把实用性放在第一位，以现代资料为重点，由近及远，详今略古，立足气象行业，面向全社会。

《大典》的问世将有助于提高全民族对气象灾害的忧患意识，加深对气象工作在经济、社会发展中的地位和作用的认识，为各级党政领导规划经济、社会发展和组织防灾减灾提供科学依据。《大典》收集了大量宝贵而详实的资料，不仅可以为气象科研人员研究气候变化特别是短期气候预测提供基础性资料，同时也为其他学科的专家学者从事社会、经

济、军事、科技、文化诸多领域的研究提供历史证据，为后人搜集整理我国劳动人民与自然作斗争的史料奠定基础。

编纂《大典》按照“大统一，小灵活”的原则，整体上分卷、章、节、目四级。全书编成若干卷，每卷单独成册，综合卷为全国性气象灾害的综述、评价；地方卷为各地具体灾害的“概述”与个例的辑录，分地区单独成卷。章按气象灾害种类划分，每卷设章数量按各地灾害种类发生的多少与频繁程度而定；节按年代划分，每章设节的多少按资料密集程度而定。章节的设定地方卷有一定的灵活性。章节之前分别撰写“绪论”和“概述”。条目是《大典》内容的基本单元，每个条目包括：灾害出现时间、地点，灾情（气象要素、造成的危害），防灾减灾措施等，编排按时间先后列出。

《大典》既是历代劳动人民的贡献积累，也是当代气象工作者集体智慧的结晶。编纂者虽然尽了很大的努力，但不足与疏漏仍在所难免，恳请读者批评指正。

《中国气象灾害大典》编委会

2005年3月23日

# 凡 例

一、《中国气象灾害大典》广东卷是一部反映广东省气象灾害和防灾减灾情况的大型工具书。本卷坚持辩证唯物主义和历史唯物主义的观点，力求准确、全面地反映广东省古今气象灾害，使之真实、科学、实用。

二、本卷采用述、记、图、表体裁，以记为主体。

三、本卷记事，上起最早有文字记载的气象灾害，下限断至 2000 年。

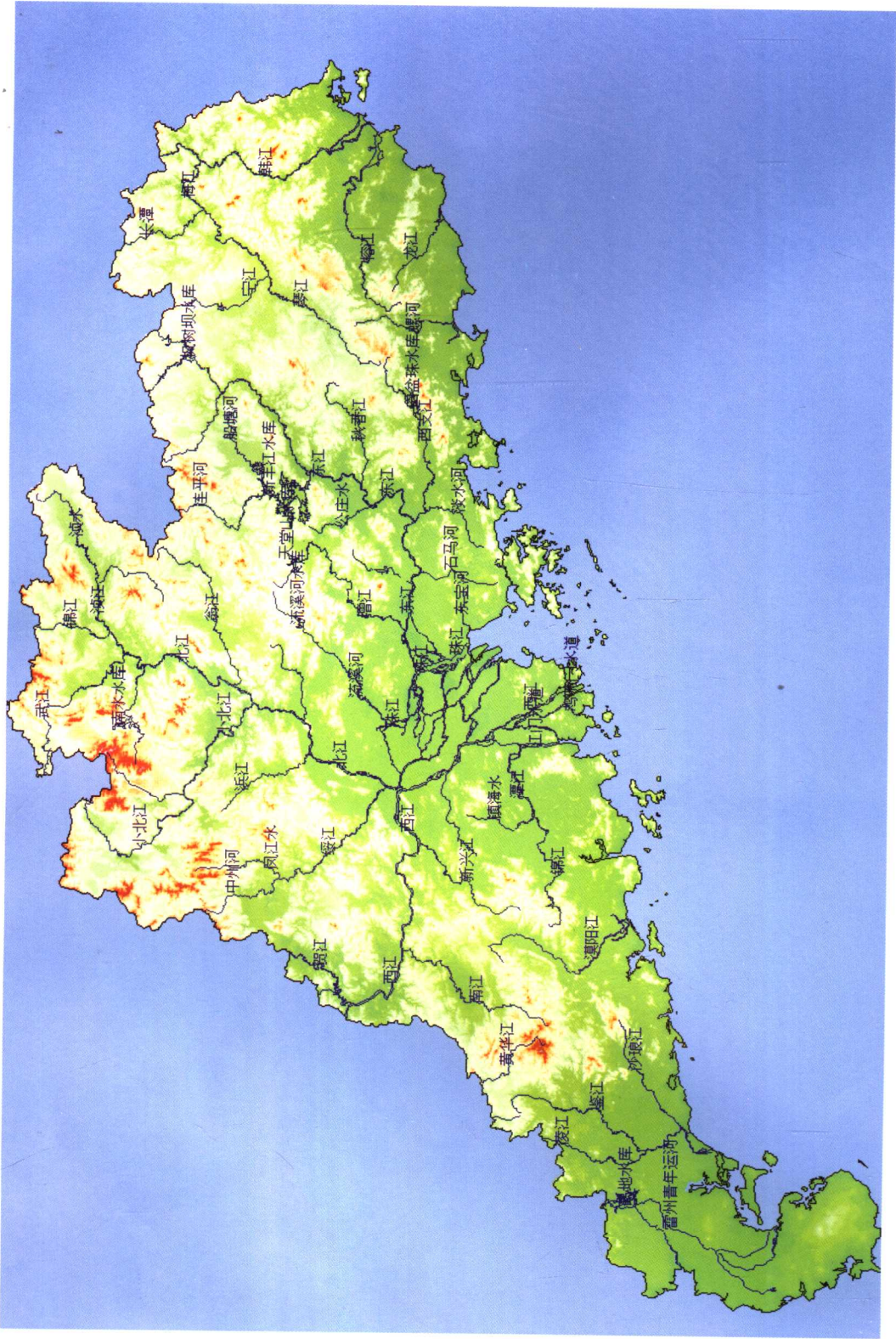
四、本卷记述历史朝代、机构、官职、地名、人名，均依当时称谓。1949 年前沿用历史纪年，括注公元纪年；1949 年起采用公元纪年；新旧地名对照附后备注。

五、计量单位按 1984 年国务院颁布的《中华人民共和国法定计量单位》执行。记述历史事实仍沿用其原有的计量单位。

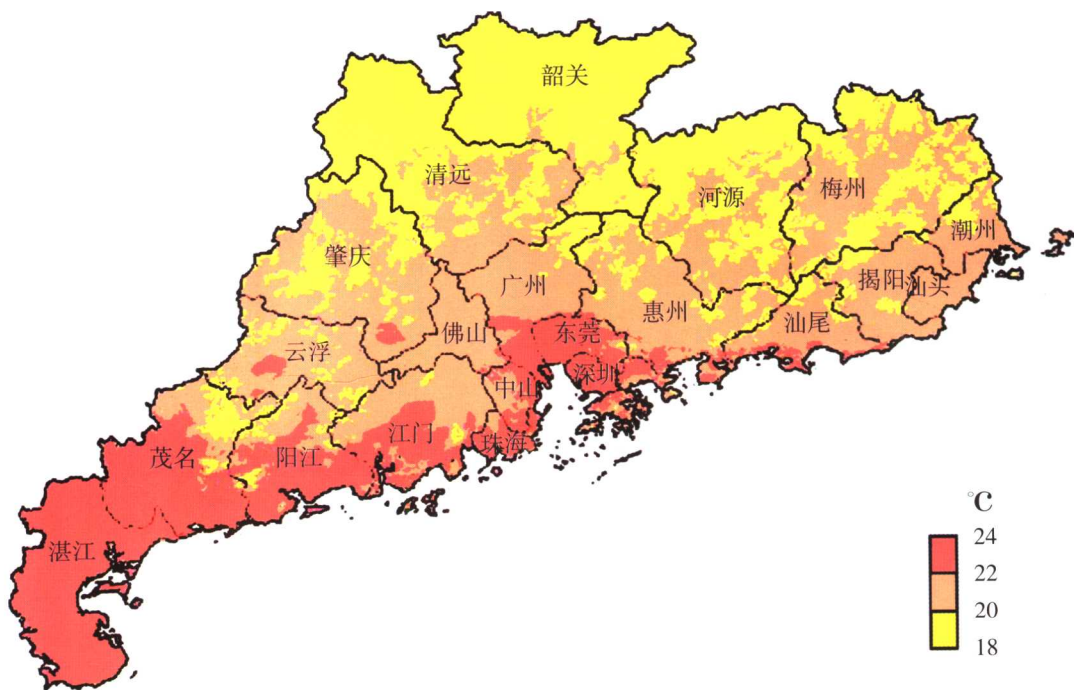
六、本卷字体，除必要时使用繁体字外，一律采用国务院 1956 年公布的《汉字简化方案》中的简化字和 1964 年批准的《简化字总表》。

七、资料来源：古代和近代灾害部分主要来源于《广东省自然灾害史料》；现代部分主要参考《广东省志·自然灾害志》、《广东省灾害性天气概况》、《广东省防灾减灾年鉴》、《广东省志·气象志》、《广东省气候影响评价》和《广东气候》等资料；图片部分主要来源于《20 世纪广东防灾减灾画册》。

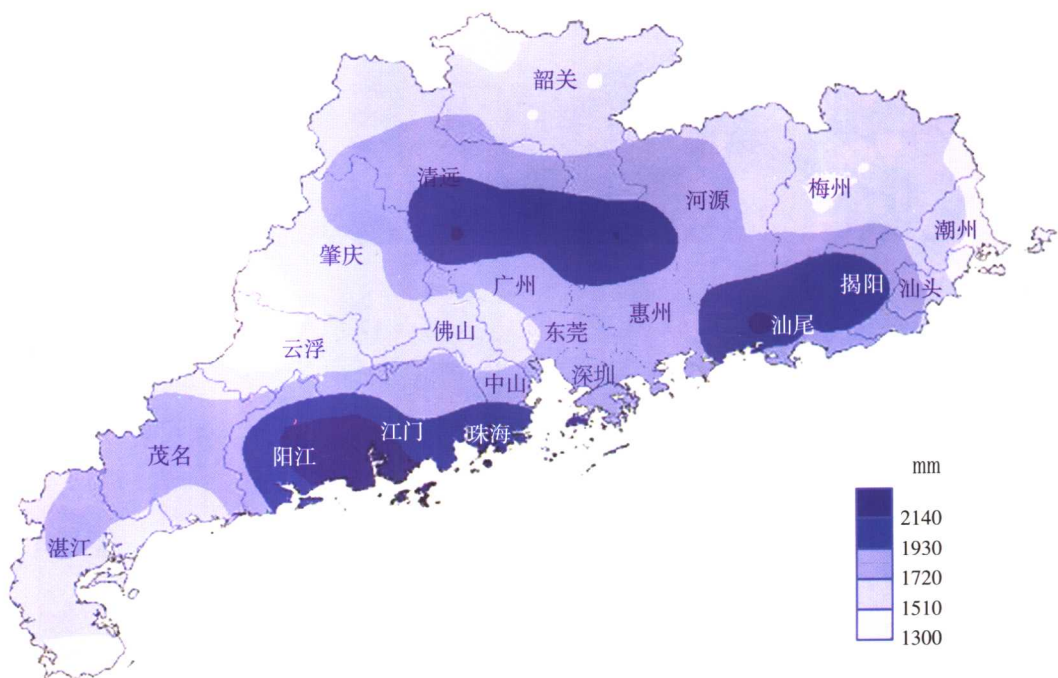




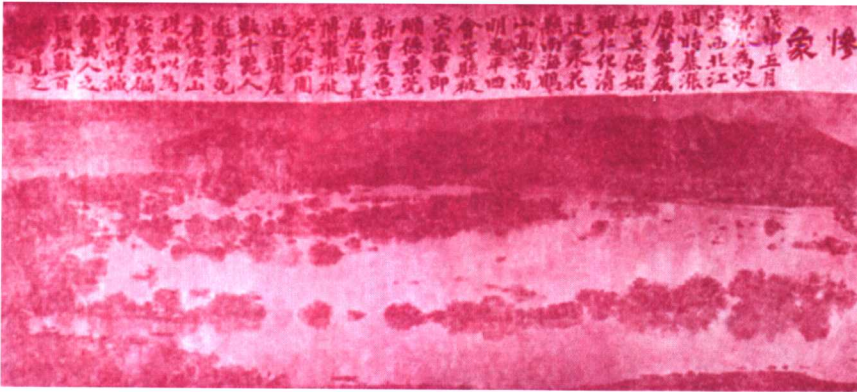
广东省水系分布图



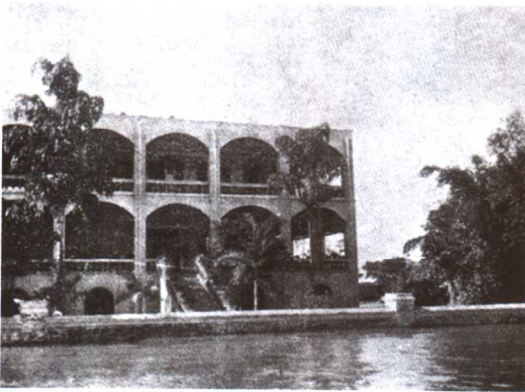
广东省年平均气温分布图



广东省年降水量分布图



1908年6月,东、西、北江大水,英德县被淹



1915年7月,三水洋关税  
务司公署前洪水滔滔



1915年7月,珠江流域  
大洪水,广州被淹7天



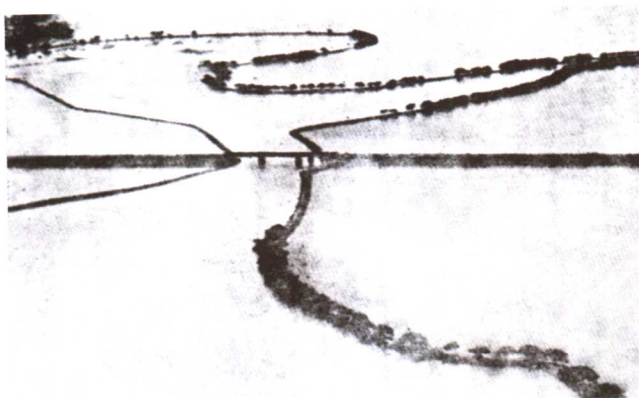
1915年7月,因水灾住  
宿在芦苞祖庙岗的难民



1915年 7月，  
清远石角围崩决



1947年5~6月，广东省  
大水，广三铁路沿线受灾



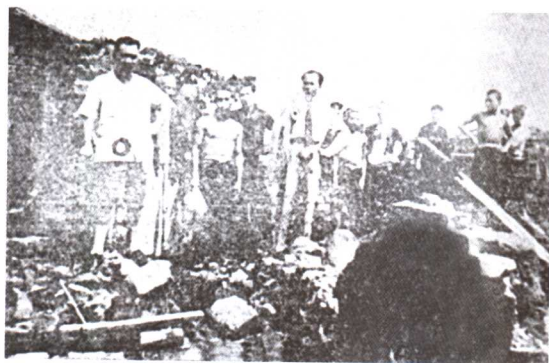
1947年5~6月，广  
九铁路一带被水淹



1947年5~6月，湛江  
西太公路路基被水冲毁



1947年5~6月,海康县灾民泅水抢救被淹蕃薯



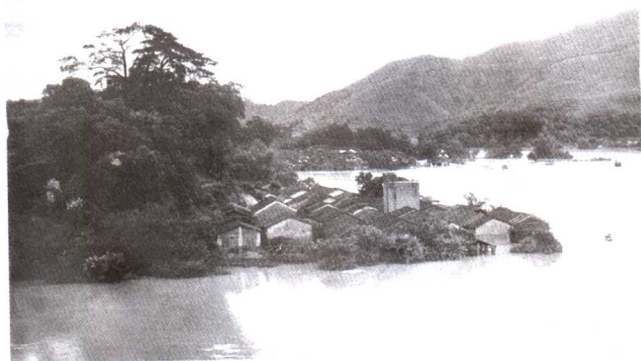
1948年6月,台山筲南乡因暴雨成灾



1948年6月,增城姚沙头村被洪水淹没



1948年6月,博罗县城被洪水围困,形同孤岛



1949年6月，广东省暴发洪灾，高要县南岸围被淹



1948年6月，兴宁被洪水冲击后禾田变为沙洲



1982年5月，北江流域特大洪水，清远受灾严重



1959年6月，东江流域大洪水，东莞石龙镇三面被洪水包围



1994年6月，清远市清城区灾民家被洪水淹没，树上暂栖身



1994年6月，北、西江大洪水，韶关市街上行船



1994年6月，电白县因水灾房屋倒塌



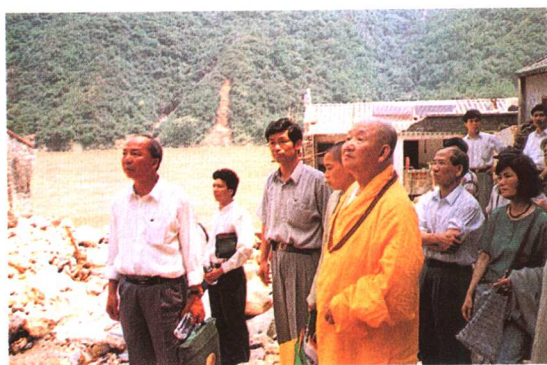
1994年6月，清远市清城区龙塘镇庙咀村灾民遭水灾露宿山头



1994年6月，广东省武警某部参加北江大堤抗洪抢险的战士们



1997年5月，清远飞来峡千年古刹飞来寺被暴雨、泥石流冲毁



1997年5月，清远市有关部门人员在飞来寺了解水灾情况



1998年6月，受暴雨洪涝影响，南海市丹灶镇荷村水闸决堤

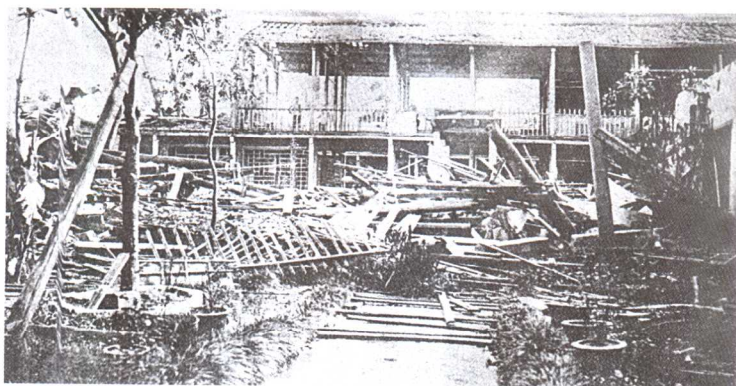




1998年6月，南海市丹灶镇  
劳边管理区被洪水淹没



1922年8月，汕头受大台风  
袭击，澄海县署被损毁



1922年8月，受台风影响，澄  
海县中学受灾

1922年8月，受台风影响，  
澄海县苏南区松林村全村房屋  
被毁

