

赵怀仁等  
著

# 大理上下四千年

DALI SHANGXIA SI QIANNIAN



民族出版社  
THE ETHNIC PUBLISHING HOUSE



赵怀仁 张锡禄 赵敏 寸云激 王伟 赵婉平 著

杨伟林 杨焕英 摄影

# 大理上下四千年

江苏工业学院图书馆  
藏书章

民族出版社  
MINZU CHUBANSHE

策划编辑: 欧光明  
责任编辑: 王沙峰  
欧光明  
封面设计: 布拉格  
版式设计: 孟 龙

## 图书在版编目(CIP)数据

大理上下四千年/赵怀仁等著. —北京: 民族出版社,  
2006.11  
ISBN 7-105-07924-X

I .大... II .赵... III .大理白族自治州—地方史  
IV .K297.42

中国版本图书馆CIP数据核字(2006)第133243号

## 大理上下四千年

---

出版发行: 民族出版社  
社址: 北京市和平里北街14号 邮编: 100013  
电话: 010-64228001 (编辑室)  
010-64211734 (发行部)  
<http://www.e56.com.cn>  
印刷: 北京画中画印刷有限公司  
经销: 各地新华书店  
版次: 2006年12月第1版 2006年12月北京第1次印刷  
开本: 787毫米×1092毫米 1/16  
字数: 200千字  
印张: 14.25  
印数: 0001-10000册  
定价: 38.00元

---

该书如有印装质量问题, 请与本社发行部联系退换

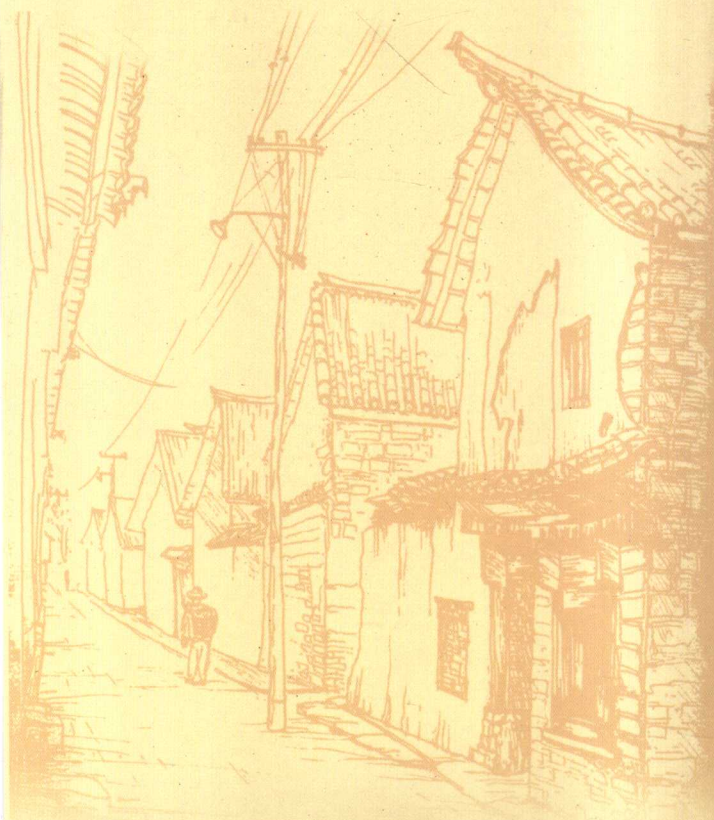


策划编辑：欧光明

责任编辑：王沙峰

欧光明

封面设计：布拉格



## 前 言

大理名闻遐迩，得益于它秀丽的风光和悠久的历史文化。著名民族学家马曜教授在《大理丛书序》中指出：“以洱海为中心的大理地区是云南古代文明的发祥地。剑川海门口青铜文化向东发展，形成以石寨山为代表的辉煌灿烂的滇文化；中原文化向西传播，形成以大小爨碑为标志的西爨文化。西来的土著文化与东来的中原文化相互撞击的结果，产生了大放异彩的南诏大理国文化。以上各种文化之间不仅有纵向传承与横向传承的关系，而且始终构成云南三千年文化的主流。”考古发现证明，早在四千年前，大理地区就有人类生活。汉代曾在此设置郡县。从唐代开始至南宋末年，云南曾存在过南诏和大理国两个共历经五百多年的地方政权。新中国成立后，大理是国务院首批公布的历史文化名城之一。电影《五朵金花》的播映，又使大理进一步名扬世界。大理风光和大理文化也成为人们耳熟能详的词语，不断吸引着海内外游客慕名而来。

人们到了大理，看到的山水风光依然美丽动人，而历史文化，有的由于岁月的沧桑演变而难觅真迹，有的属于非物质形态不能具体展示。何为大理文化？它有哪些内涵？其意义和价值为何？它的渊源和发展脉络怎样？有不少专家学者对此进行了不断的探索和研究，取得了很多重要的成果。但还没有从古到今全景式描述和展示大理历史文化的作品。

2003年10月，大理学院民族文化研究所提出撰写《大理上下四千年》读本的构想，被学校列为重点课题立项实施。由于大理历史文化跨度很长，内涵十分丰富，对它进行归纳概括和具体梳理是一项系统工程，难度很大。课题组聘请了云南大学中文系张文勋教授为文学顾问，云南大学历史文化学院的林超民教授为历史顾问，经反复酝酿讨论并听取部分专家学者意见，确定了基本的写作原则：以事牵史，以人系事，集锦串珠，接力递进，知古鉴今，面向未来。努力追求历史的沧桑感、文化的厚重感、见解的新颖感和诗意的优美感。具体的叙述方式，是以历史人物小传的方式纵向贯通史迹；以专题串讲的方式横向充实内涵，列出了二十章的构架。

以历史人物小传的方式纵向贯通史迹，有《远古遗踪》（寸云激撰稿）、《汉武开边》（寸云激撰稿）、《南诏崛起》（王伟撰稿）、《天宝干戈》（王伟撰稿）、《思平故里》（王伟撰稿）、《妙香佛国》（赵怀仁撰稿）、《世祖平南》（张锡禄撰稿）、《明军屯边》（张锡禄撰稿）、《清代兴衰》（张锡禄撰稿）、

《辛亥风云》(赵怀仁撰稿)、《白州辉煌》(赵婉平撰稿)等11章;以专题串讲的方式横向充实内涵,有《观音崇拜》(赵怀仁撰稿)、《本主信仰》(赵敏撰稿)、《高僧大德》(赵怀仁撰稿)、《骚人墨客》(赵敏撰稿)、《古道沧桑》(赵敏撰稿)、《白族商帮》(张锡禄撰稿)、《科技精英》(赵婉平撰稿)、《苍洱天籁》(赵敏撰稿)、《南天瑰宝》(寸云激撰稿)等9章,经反复推敲修改,几易其稿而完成。

在撰写本书过程中,我们更加感到大理文化的丰富灿烂、博大精深,所涉及的历史和学术问题也十分广泛。书中的每一章都像是找到了一个喷泉的口子,里面的内涵难以穷尽,还可以做更多的学术延伸。但我们想呈现给读者的是一本深入浅出、通俗易懂的读物,它集历史性、文学性与通俗性于一体,图文并茂,雅俗共赏。通过阅读本书,可以总览大理历史文化的精神,了解风花雪月背后的生动故事,探知山水风光所蕴涵的文化底蕴。写作中,我们更侧重于对历史文化的客观展示,而不作更多的主观解读。大音希声,大象无形,历史会给我们更多无言的启示,广大读者还可以从中读出更多的东西。这正是大理文化的丰富多彩和无穷魅力所在。

由于我们的水平所限,书中肯定还有很多疏漏与不足,敬请广大读者和方家提出宝贵意见。

大理学院民族文化研究所  
2006年4月20日

## 目录

- 远古遗踪 /// 第 **1** 页
- 汉武开边 /// 第 **12** 页
- 南诏崛起 /// 第 **22** 页
- 天宝干戈 /// 第 **34** 页
- 思平故里 /// 第 **46** 页
- 妙香佛国 /// 第 **58** 页
- 世祖平南 /// 第 **72** 页
- 观音崇拜 /// 第 **85** 页
- 明军屯边 /// 第 **95** 页
- 骚人墨客 /// 第 **102** 页

高僧大德 /// 第 **112** 页

清代兴衰 /// 第 **124** 页

辛亥风云 /// 第 **134** 页

本主信仰 /// 第 **143** 页

古道沧桑 /// 第 **152** 页

白族商帮 /// 第 **166** 页

科技精英 /// 第 **176** 页

苍洱天籁 /// 第 **188** 页

南天瑰宝 /// 第 **198** 页

白州辉煌 /// 第 **208** 页

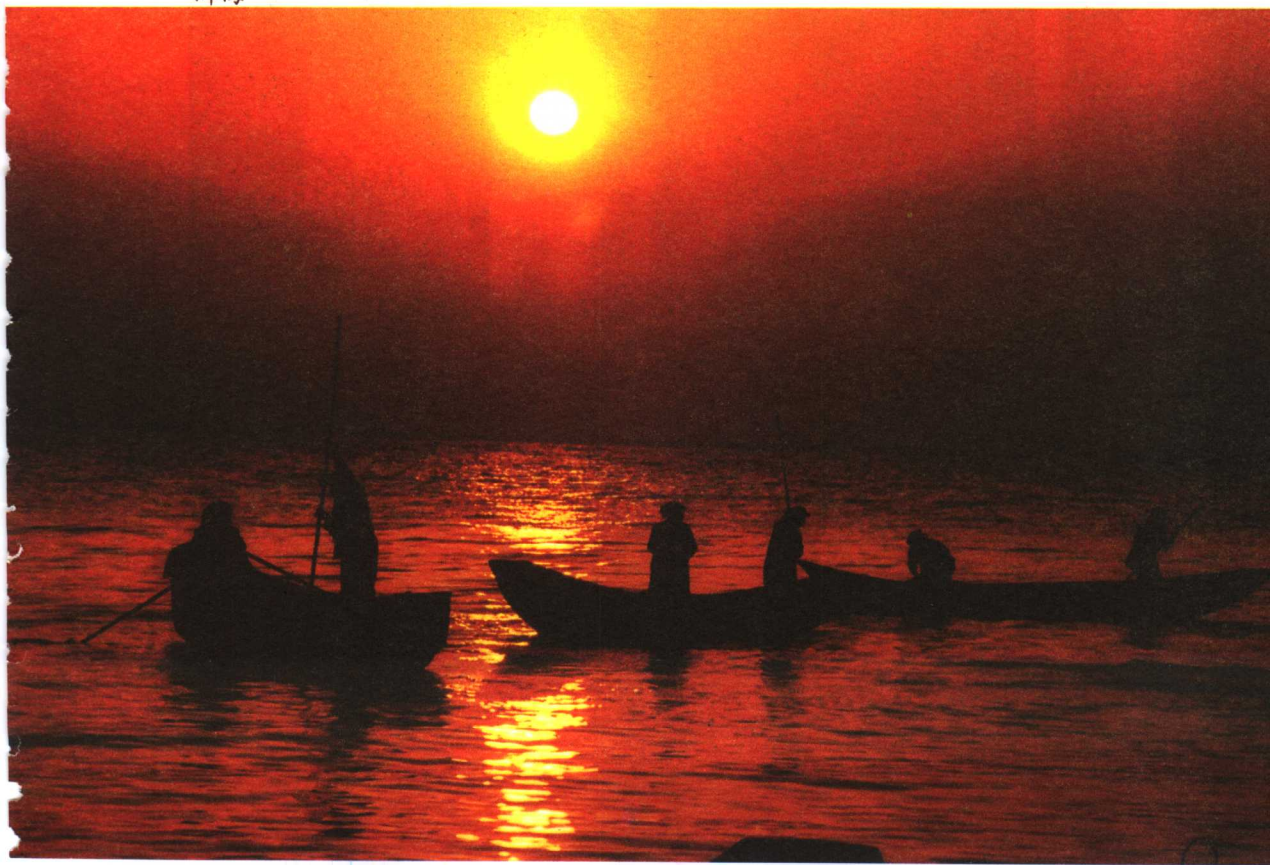
参考文献 /// 第 **218** 页

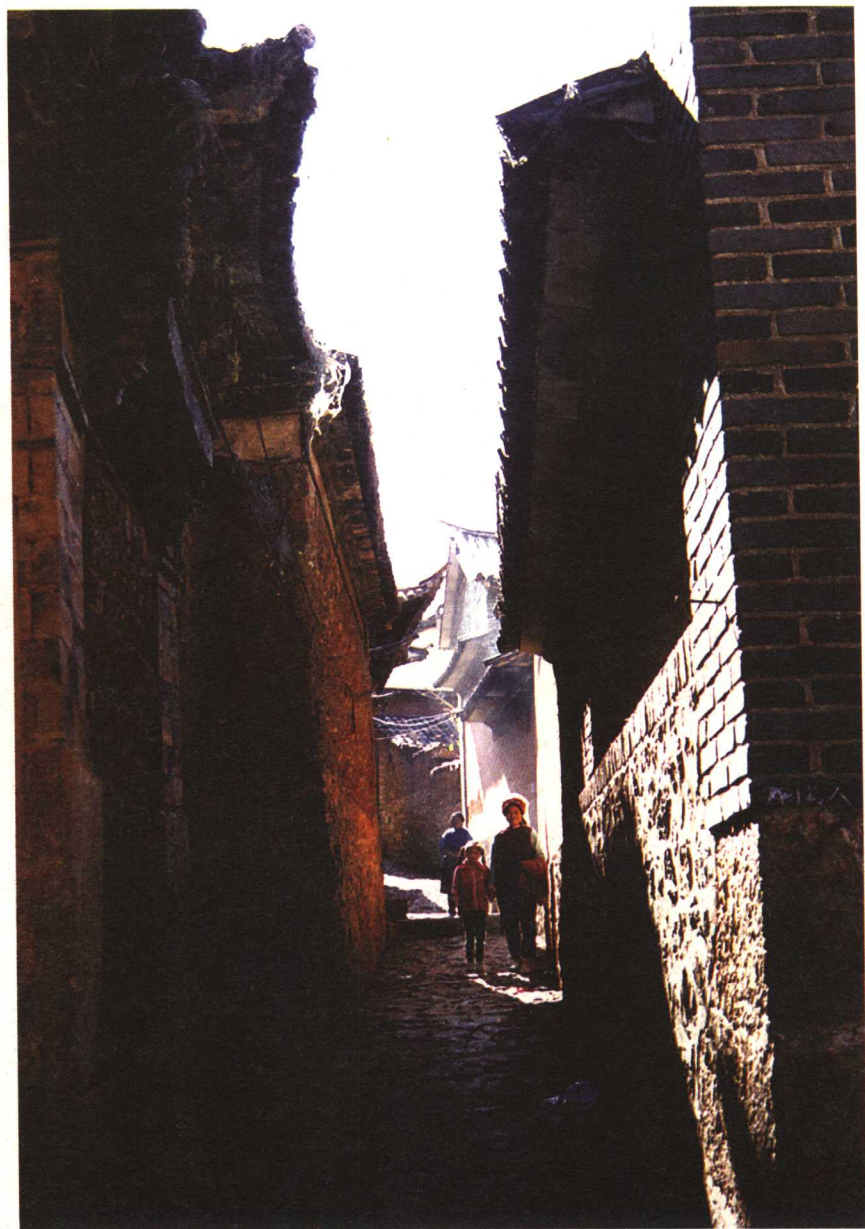
后记 /// 第 **221** 页



远古遗踪

洱海





小巷



这是一个风景如画的地方，老舍先生说她像瑞士；  
这还是一块民风淳厚的乐土，一部《五朵金花》曾让  
多少人梦萦魂牵；

这更是一方多元文化交融的秘境，无数古今名人在此  
流连忘返……

这就是大理！面对她“水光万顷开天镜，山色四时环  
翠屏”的景致，明代的王士性情不自禁地发出了“乐土以  
居，佳山水以游，二者尝不能兼，惟大理得之”的感叹，  
这可谓是历代名人对大理评价的代表。

第 3 页



大理坝子

古人将“天气常如二三月，花香不断四时春”的大理  
视为宜居、宜游的好去处，这是对大理优美人居环境的肯  
定和褒扬。但是，这块得天独厚的宝地，究竟是什么人发  
现的呢？他们又是从什么时候开始在这里居住生活的呢？

传说，远古时大理是一片汪洋，人们都在山上住着。  
后来，洪水逐渐泄去，大理坝子才显露出来。可是由于有  
茂密的森林阻隔，人们始终不能迁移到坝子里生活。这时  
有两只仙鹤每天往返于河岸一带，人们沿着它们飞翔的方  
向，披荆斩棘，才终于进入大理坝子，寻觅到这块美丽富





洱海渔村



吴金鼎像

饶的土地。

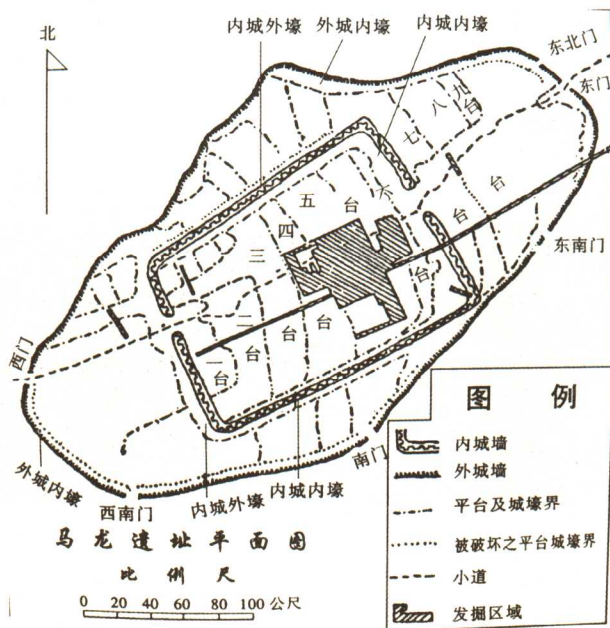
传说是美丽而神奇的，但传说终究是传说，历史的真相又是怎样的呢？要破解这个谜团，还得从上个世纪30年代末说起。

1938年冬天，那些习惯了在村头巷口享受阳光的白族老人，经常会遇到一个操着山东口音的年轻人，认真向他们询问有关大理古迹的事，然后带着一把小铁锹，独自一人消失在小溪尽头、茂林深处。对于这位神秘的年轻人，这些饱经风霜的老人心中也不免充满了重重的疑问。

第二年初，当这位年轻人携同新来的两位女士，因为要施工而在村里招募人手的时候，人们才终于知道了他的身份和来意。原来，这位名叫吴金鼎的年轻人是当时中央研究院的考古专家，不仅参加过安阳殷墟的发掘，而且还是山东龙山黑陶文化的发现者。此次他和曾昭燏、王介忱二位女士来到大理，组成“苍洱古迹考察团”，就是要对大理留存的古迹进行科学的调查与发掘。

从1938年11月开始，到1940年6月结束，苍





马龙遗址平面图

比例尺

0 20 40 60 80 100 公尺

马龙遗址平面图

第 5 页



洱古迹考察团在大理工作凡 1 年又 8 个月，共调查发现古文化遗址 38 处，发掘 9 处，其中尤以马龙遗址的规模较大。

马龙遗址，位于苍山马龙峰下山麓顶部，东西长 200 米，南北宽 100 米，正式发掘面积约 1200 平方米。发现有半地穴式房屋基址及炉灶、窖穴、灰坑等遗迹，并出土了大量的石器和陶器。石器以磨制为主，种类有斧、刀、镑、凿、砺石、纺坠等。陶器以夹砂橙黄为主，早期器物用泥条盘筑制成，晚期则为轮制，器形除罐、瓶、钵、碗、盘等外，还有纺轮和网坠。

由于当时中国的考古事业，多集中于华北一带，华南尚少发掘，因此苍洱古迹考察团不能在云南或就近地域，获取比较与参考的资料，所以，吴金鼎等人审慎地认为，马龙遗址早期“尚在石器时代或相去不远”，并没有给出明确的时限。

即便如此，通过这一结论，也可证明大理地区在新石器时代就有人类活动的踪迹，而这对于我们了解洱海区域史前文明的情况，无疑具有重要意义。那么，这个 60 多年前作出的推断，是否



宾川白羊村遗址

真的能够让人信服呢？

为获得更多的证据，新中国成立后，考古工作者做了大量卓有成效的工作。通过他们的努力，大理境内新发现的新石器时代文化遗存多达 100 余处，这其中又以宾川白羊村遗址和永平新光遗址最具代表性。

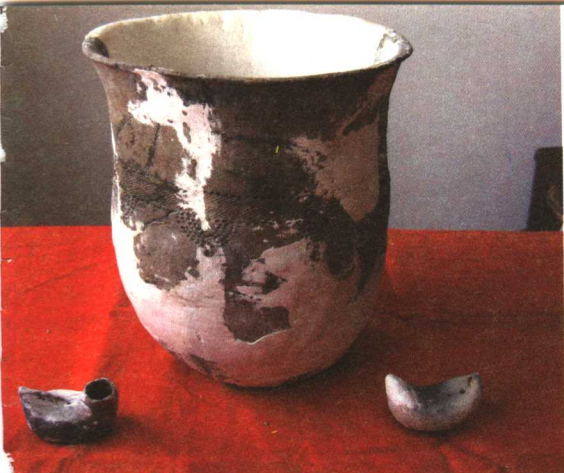
从出土器物 and 种类来看，这两个遗址与马龙遗址均属同一文化类型，与洱海地区新石器文化也可进行相互印证。更为重要的是，白羊村遗址和新光遗址经过碳 14 测定，其年代为距今约 4000 年，这一结果为明确大理地区新石器文化的上限提供了客观依据。

通过分布在大理各地的新石器文化遗存和数以万计的出土器物，还可以对史前人类的生活状况作出大致的推断：他们种植水稻，饲

永平新光遗址发掘现场







新光遗址出土的陶器



新光遗址出土的新石器

第 7 页

养家畜，进行纺织、捕鱼和狩猎，居住在半穴居或干栏式的建筑之中，过着一种较为稳定的定居生活。需要特别说明的是，大理还是云南最早栽培稻谷的地区之一，而在4000年前掌握这一技术，当然是非常了不起的成就。

经过新石器时代的漫长岁月，大约在距今约3000年的时候，大理地区迈入了青铜时代。青铜器是中国文明的象征，但对于今天大多数人来说，青铜时代仍然是极为遥远而又非常陌生的。说来很有意思，和许多重大的考古发现一样，大理地区青铜时代的神秘面纱也是在一个偶然的情况下才被揭开的。

剑川，是电影《五朵金花》男主角阿鹏的家乡，在这块群山环绕的土地上，有一个方圆十余里的淡水湖，名叫剑湖。1957年初，



种有水稻的大理坝子







弥渡出土的战国铜鼓

当地群众汇集到剑湖边一个叫海门口的村庄附近，对剑湖出口海尾河进行疏浚，在拓宽河道的工程中，却意外地发现了大批的石器和陶器。这一发现很快引起当地政府的重视，他们立即向有关部门作了汇报，随后，云南省博物馆筹备处对遗址进行了清理。

据说，当年出土文物运回县城公展，曾吸引了 10000 余人前往观看。多少年后，亲历过这一事件的老人，回忆起当时万人空巷的盛况，仍然是神采飞扬、啧啧称奇呢！

海门口遗址共出土器物 1000 多件。这批器物虽以石器、陶器和骨器为主，但最引人注目的却是其中 14 件青铜器。这些青铜器是什么时候生产出来的呢？人们迫切地想知道答案。

后来考古工作者通过对出土木桩的碳 14 测定，终于得到了遗址年代为距今约 3000 年，相当于商代晚期的结果。这是一个非常重要的发现，它说明早在商周时期，大理地区就已逐渐过渡到了青铜时代。而剑川海门口也是云南迄今所知出土青铜器最早的遗址，在云南青铜文化发展史上占据着重要的地位。

但是，由于种种原因，当时考古人员并没有对遗址进行全面发

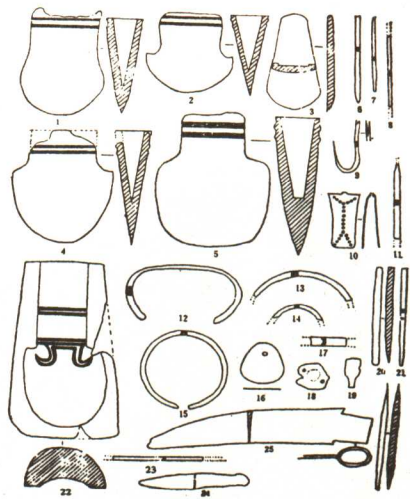


掘，清理工作结束后，也未能做出详细的整理和研究，仅在1958年的《考古通讯》上发表了一篇清理简报，这对于揭示海门口遗址的整体面貌当然是个缺陷。然而，正当人们为此感到遗憾的时候，另一个惊人发现却又在毫无征兆的情况下降临了。

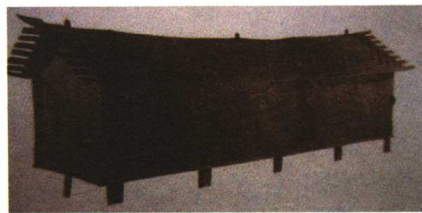
1961年的一天，在位于祥云县城东南30公里的云南驿，大波那村的几位村民正在后山爆取石材，随着一声巨大的爆破声响，山脚的缓坡上竟炸出了两座古墓。其中，靠西的一座已全部毁坏，靠东一座则露出了木椁的一角。

1964年3月，云南省文物工作队对墓葬进行了清理，共出土随葬器物100余件，其中绝大多数是铜器。墓葬为长方形竖穴土坑木椁铜棺墓，木椁用长达5米的圆木构成，每面4根，以榫卯相连，形成一巨大的六面体。椁外四周除栽有密集の木桩进行加固之外，还特意涂抹了粘性极强的灰白色膏泥，以防椁壁倾圮。

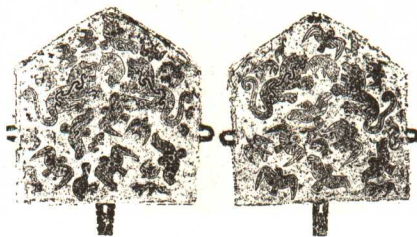
椁内葬具为一“人”字坡顶长方形铜棺。铜棺长2米，高1.2米，宽0.62米，重达257.1公斤，由7块铜板斗合而成。底部高于地面，设13只短足用以支



剑川海门口遗址出土的铜器和石范



祥云大波那出土的战国铜棺



祥云大波那铜棺两端壁板花纹拓本

