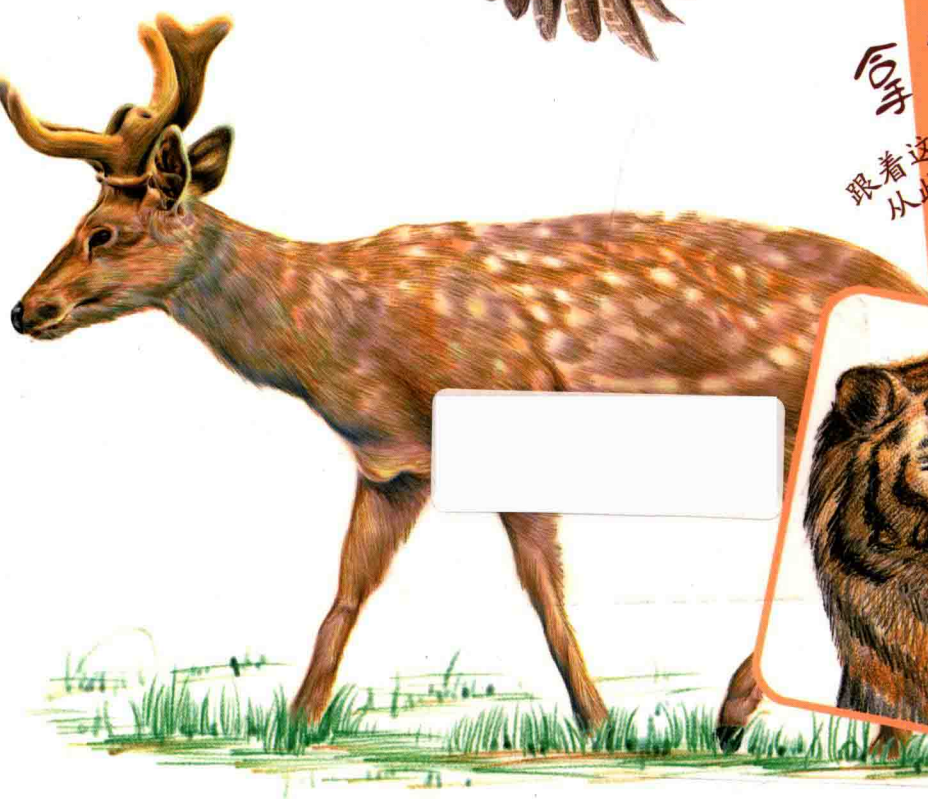


色铅笔技法从入门到精通

绘画技法

Painting Techniques



动物

画就笔后

跟着这本书开始绘画之旅
从此绘画变得有趣而简单

仲崇鑫◎著



新世界出版社
NEW WORLD PRESS

色铅笔技法从入门到精通

绘画技法

Painting techniques

动物

仲崇鑫 著



 新世界出版社
NEW WORLD PRESS

图书在版编目(CIP)数据

绘画技法. 动物 / 仲崇鑫著. -- 北京: 新世界出版社, 2017.4
ISBN 978-7-5104-6178-1

I. ①绘… II. ①仲… III. ①铅笔画—绘画技法
IV. ①J214.1

中国版本图书馆 CIP 数据核字(2017)第 049070 号

绘画技法 —— 动物

作 者: 仲崇鑫
责任编辑: 贾瑞娜
责任校对: 宣慧
责任印制: 李一鸣 王炳杰
出版发行: 新世界出版社
社 址: 北京西城区百万庄大街 24 号(100037)
发 行 部: (010) 6899 5968 (010) 6899 8705 (传真)
总 编 室: (010) 6899 5424 (010) 6832 6679 (传真)
<http://www.nwp.cn> <http://www.nwp.com.cn>
版 权 部: +8610 6899 6306
版权部电子邮箱: nwpcd@sina.com
印 刷: 北京市松源印刷有限公司
经 销: 新华书店
开 本: 720 × 1020 1/16
字 数: 180 千字
印 张: 12
版 次: 2017 年 4 月第一版 2017 年 4 月第一次印刷
书 号: ISBN 978-7-5104-6178-1
定 价: 39.8 元

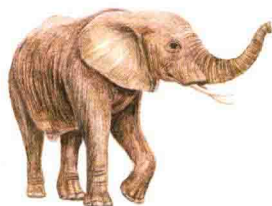
版权所有,翻版必究

凡购买本社图书,如有缺页、倒页、脱页等印装错误,可随时退换。

客服电话: (010) 6899 8638

Contents

斑马	1
穿山甲	6
刺猬	10
大象	14



食蚁兽	30
小鸭子	34
老虎	38
眼镜蛇	42



袋鼠	18
河马	22
树袋熊	26



树懒	46
猪	50
松鼠	54
驯鹿	58



梅花鹿	74
麝牛	78
大熊猫	82
兔子	86



海豚	106
豹子	110
北极熊	113
浣熊	116

猩猩	62
水獭	66
狼	70



马	90
猫	94
企鹅	98
海狮	102





猴子	136
狐狸	141
老鼠	146

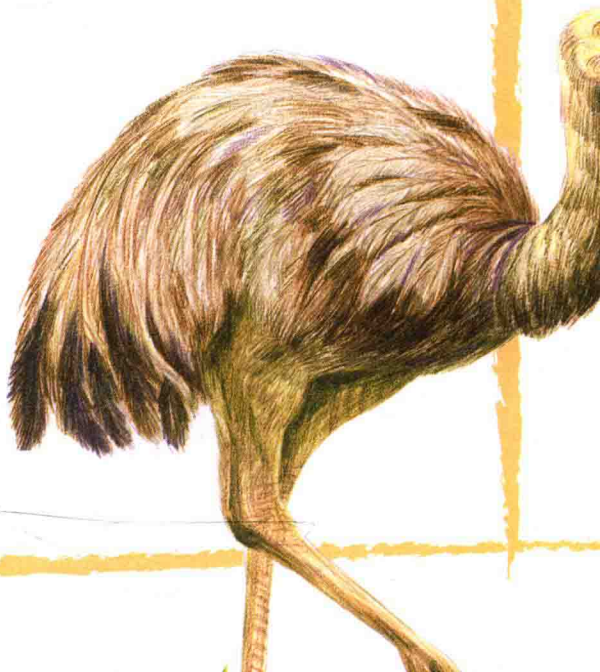


仓鼠	171
小熊猫	176
鸵鸟	181

鹰	119
狮子	122
长颈鹿	126
蜂鸟	131



鸚鵡	151
鸭嘴兽	156
羚羊	161
犀牛	166



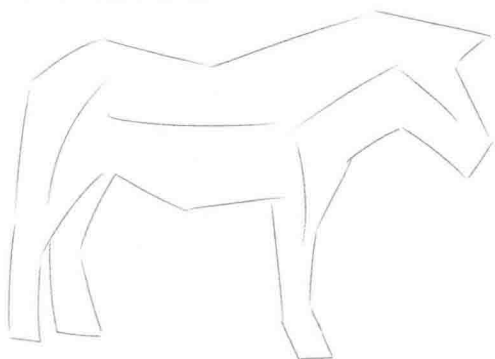
斑 马



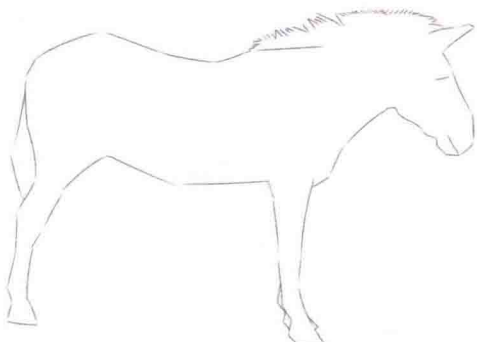
斑马是斑马亚属和细纹斑马亚属的通称，是一类常见于非洲的马科动物。斑马因身上有起保护作用的斑纹而得名，每只斑马身上的条纹都不一样。这个物种被著名的旅行家和博物学家命名为斑马，最早送到大英博物馆的标本来自于南非。雄性比雌性体形略大，有一条狭窄的暗条纹从它背部顶端开始一直延伸到垂下的鬃毛尾巴处，雌性的纹理更宽。



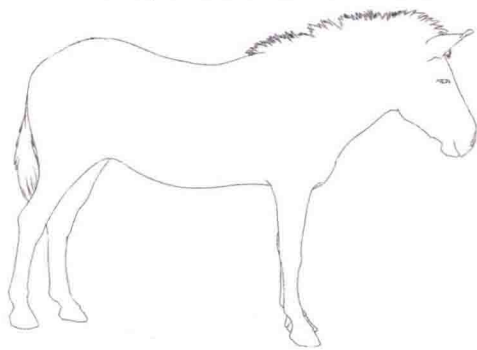
描绘线稿



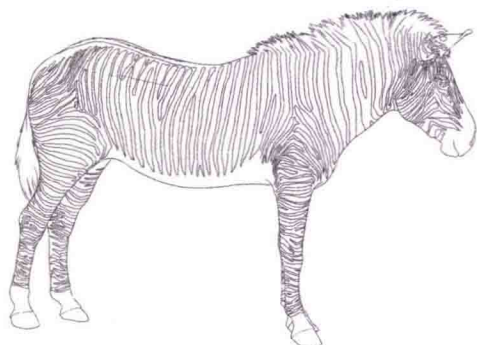
用直线勾画出斑马的大致外形。



用短直线勾画出斑马的基本外形。



用流畅的线条勾画出斑马的具体形象，马背与尾巴上的毛也要刻画出来。



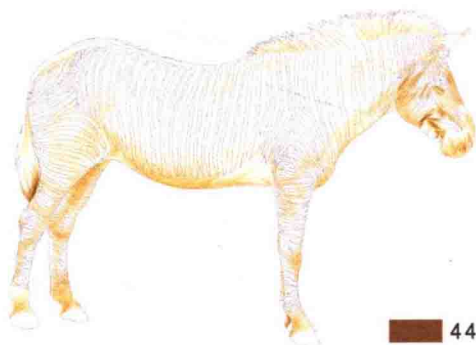
丰富细节，细化斑马身体上的条纹。

上色步骤



27

1 用黄褐色给斑马铺底色，注意明暗区分。



44

2 用熟褐色加深斑马头部、腹部和四肢上的暗面，加强明暗对比。



23

3 从头部开始细化斑马的外形,用橙色叠加头部的颜色,丰富画面。



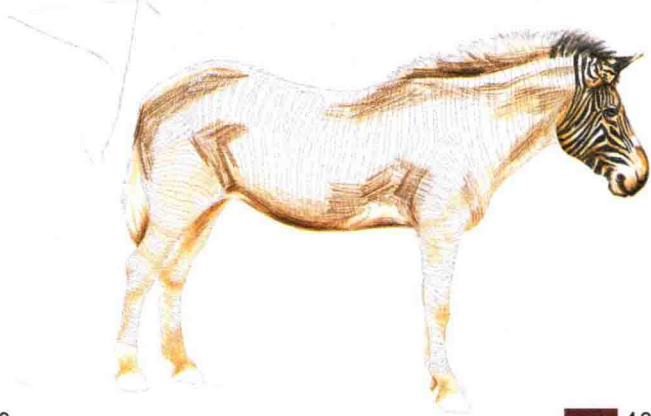
40

4 用深褐色刻画头部耳朵周围,眼睛和嘴巴的颜色。



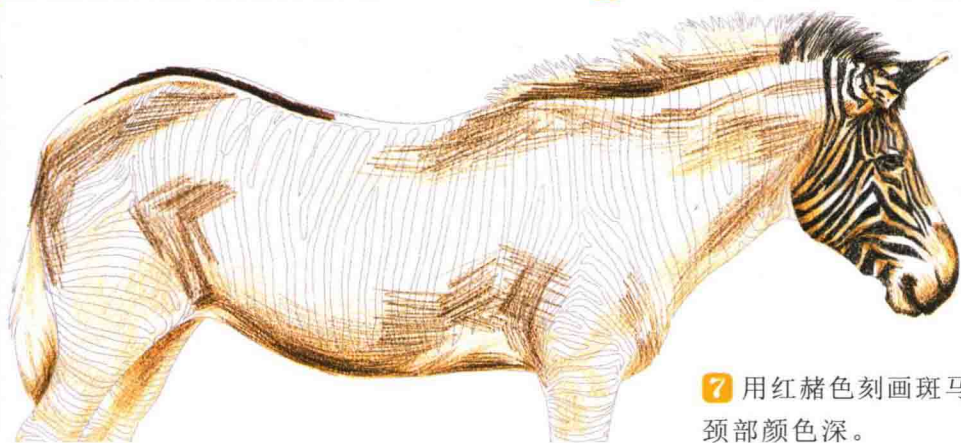
10

5 用黑色刻画斑马头部的条纹。



40

6 继续用深褐色刻画斑马身体部分的暗面。



45

7 用红赭色刻画斑马背部的毛,比颈部颜色深。



10

8 用黑色刻画出斑马颈部的鬃毛。



10

9 用黑色刻画出斑马身体上的条纹，注意条纹的疏密要有区别。



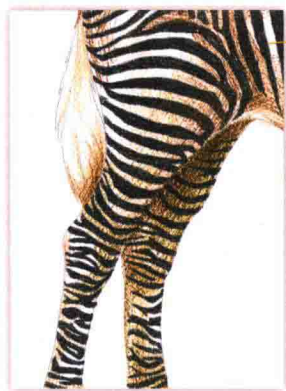
42

10 用赭石色刻画斑马四肢上的暗面，注意加深位于暗处的脚。



10

11 用黑色刻画斑马前腿上的条纹，条纹的方向与身体上的有所区别。



10

12 继续用黑色刻画斑马后腿上的条纹，注意腿部的条纹要与身体上的相呼应。



10

13 用黑色刻画出斑马蹄的暗面，通过留白表现光泽，要注意蹄脚的主次关系。



10

14 用黑色刻画斑马尾巴的深色毛发。



40

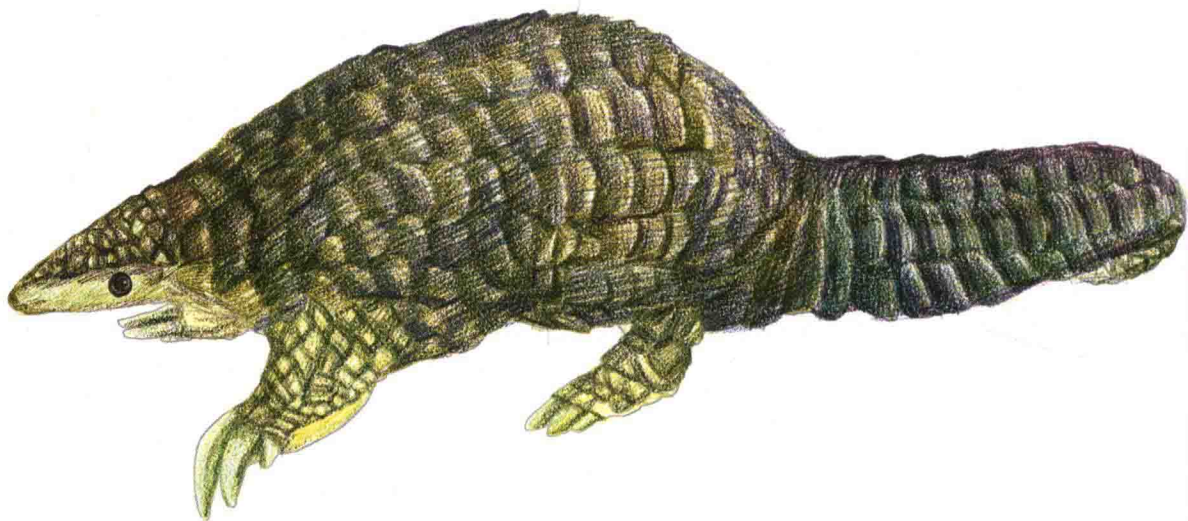
15 用深褐色刻画斑马尾巴上的浅色毛发的暗面。



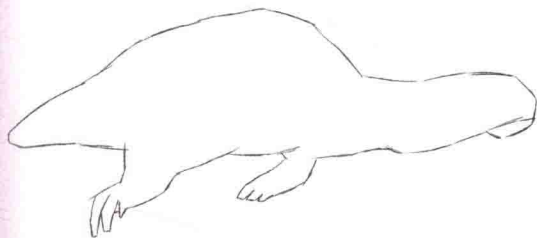
穿山甲



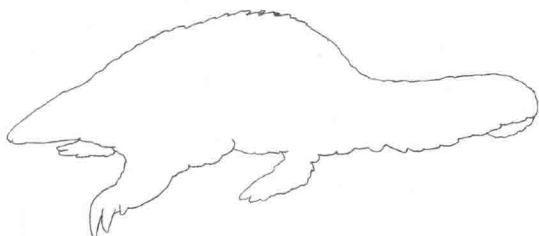
穿山甲，是对穿山甲科穿山甲属的统称，共8个物种。地栖性哺乳动物，体形狭长，全身有鳞甲，四肢粗短，尾扁平而长，背面略隆起。穿山甲多生活在亚热带的落叶森林。白昼常匿居洞中，并用泥土堵塞。晚间多出外觅食，昼伏夜出，遇敌时则蜷缩成球状。穿山甲野外数量稀少，在中国，属于二级保护动物，禁止捕杀和食用。



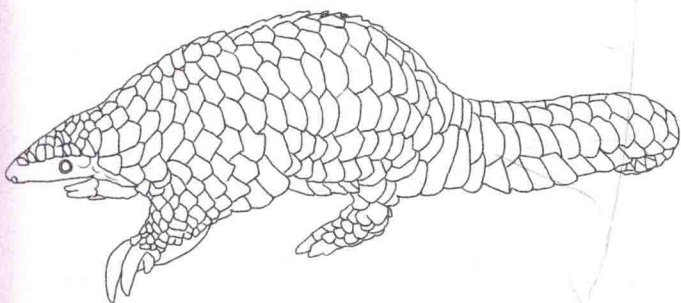
描绘线稿



画出穿山甲的大致外形。

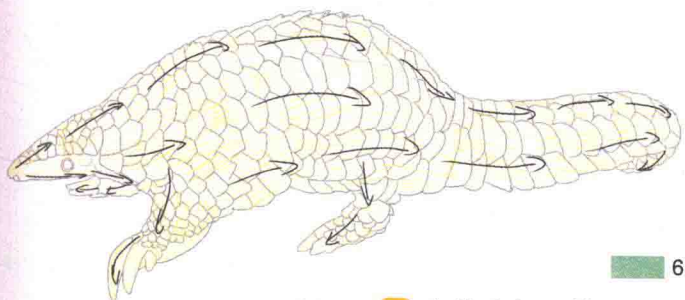


用短直线勾画出穿山甲的基本外形。



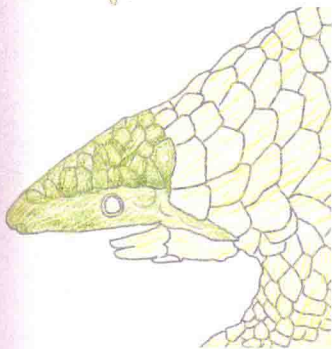
画出穿山甲的身体细节以及眼睛。

上色步骤



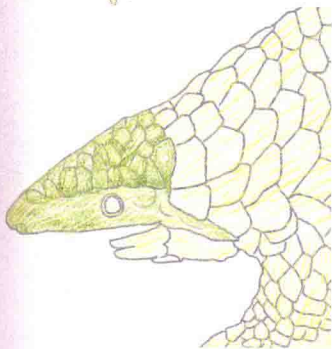
21

1 用浅黄在穿山甲的身上涂上一层淡淡的底色。



62

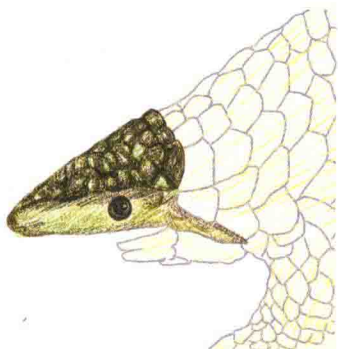
2 先从头部开始,用粉绿色给头部涂上一层底色。

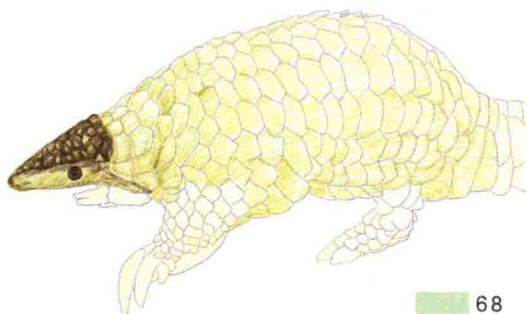


40

10

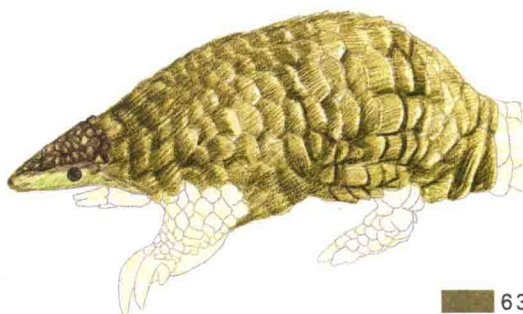
3 用深褐色加深头部的暗部,眼睛用黑色铺上一层,慢慢加深,高光可用橡皮擦出。





68

4 用浅绿色给身体部分整体铺上一层淡淡的底色。



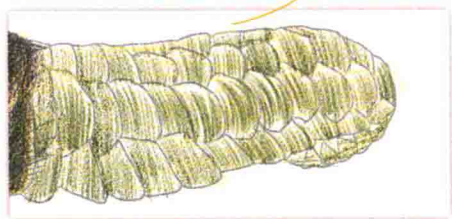
63

5 用橄榄绿色加深身体部分的暗部。



72

6 用蓝灰色整体加深，细节刻画。



61

7 用深绿色给尾巴部分整体涂上底色。



72

8 用蓝灰色过渡尾巴的暗部，亮部留出来。



09

9 用紫灰色刻画暗部的细节，暗部整体用紫灰色过渡。





21 68

10 用浅黄色、浅绿色给穿山甲的四肢涂上一层底色。



63

11 用橄榄绿色把腿上的甲片画出来,过渡脚趾的暗部。



63

12 用橄榄绿色整体加深暗部。

刺猬



刺猬属于哺乳动物中的猬形目。猬属的刺猬分布最普遍，广泛分布在欧洲、亚洲北部，在中国的北方和长江流域也分布很广。刺猬体肥矮，爪锐利，眼小，毛短，浑身有短而密的刺，刺猬在夜间活动，以昆虫和蠕虫为主要食物，遇敌害时能将身体卷曲成球状，将刺朝外，保护自己。



描绘线稿



勾出刺猬的大概轮廓，外形用几何体画出来，注意身体各部分之间的比例。

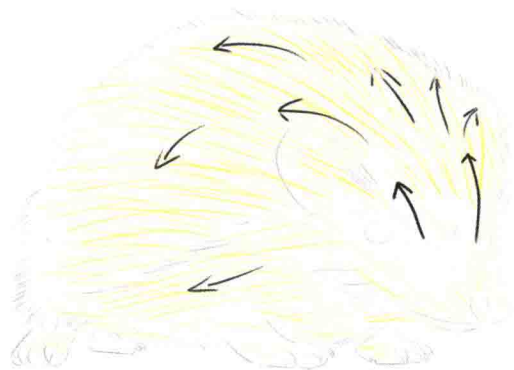


用流畅的线条画出外形，仔细画出五官和爪子。



用短线画出毛毛的刺猬，将刺猬的细节画出来，线条需要按刺的长势来画。

上色步骤



21

1 用浅黄色涂出全身刺的走向，要仔细观察后再下笔。



45

2 用红赭色画出刺猬的脸部和腹部，以及四肢的绒毛，画的时候要按身体的结构来画。