

执笔绘心

唯美人像手绘技法

莎语默 著



魔漫相机、水彩画师三淼、水彩插画师周小洛 **倾情力荐**

带你学会用水彩和彩铅笔画出唯美人像，从基础技法到人物实战练习，完美呈现每幅作品的创作全过程。疑难解答，快速走出绘画误区。



 中国工信出版集团

 电子工业出版社
PUBLISHING HOUSE OF ELECTRONICS INDUSTRY
<http://www.phei.com.cn>

执笔绘心

唯美人像手绘技法

莎语默著



电子工业出版社

Publishing House of Electronics Industry

北京·BEIJING

未经许可，不得以任何方式复制或抄袭本书之部分或全部内容。
版权所有，侵权必究。

图书在版编目 (CIP) 数据

执笔绘心：唯美人像手绘技法/莎语默著.--北京：电子工业出版社，2017.6
ISBN 978-7-121-31506-0

I. ①执… II. ①莎… III. ①人物画—绘画技法 IV. ①J211.25

中国版本图书馆CIP数据核字(2017)第105181号

责任编辑：姜 伟

印 刷：北京捷迅佳彩印刷有限公司

装 订：北京捷迅佳彩印刷有限公司

出版发行：电子工业出版社

北京市海淀区万寿路 173 信箱 邮编：100036

开 本：787×1092 1/16 印张：10 字数：256 千字

版 次：2017 年 6 月第 1 版

印 次：2017 年 6 月第 1 次印刷

定 价：68.00 元

参与本书创作的人员还有于丽爽、陈月梅、宋中超、李然、陈实、王琦、倪婷、黄海波、关澄浩、黄震宇、李玉明、王春芳、于江波和许明阳。

凡所购买电子工业出版社图书有缺损问题，请向购买书店调换。若书店售缺，请与本社发行部联系，联系及邮购电话：(010) 88254888 或 88258888。

质量投诉请发邮件至 zlts@phei.com.cn，盗版侵权举报请发邮件至 dbqq@phei.com.cn。

本书咨询联系方式：(010) 88254161~88254167 转 1897。

前言

初学绘画，是在我很小的时候，后来因为繁忙的功课，渐渐被搁浅了。

大学之后，接触到了电子插画，颜色更加丰富和精准，但却失去了纸张上的那份质感，闲暇之余，更愿意拿出画笔画纸，画画自己喜欢的人和物，记录一份心情。

久了就会发现，我收获的不仅仅是停留在纸上的画面，更重要的是，与此同时收获的恬静与幸福，不虚度时光。

经常有人问，画画可以自学吗？再或者，已经不是十几二十岁的年纪，是否还来得及。

我的回答是，与其羡慕别人，不如尝试自己动手。选择最适合自己的学习方法，不吝啬自己的努力和坚持，就已经足够。

没有人生来就有一门手艺，也没有人说爱好只能在学生时代培养。

每当有朋友问及可否推荐一本关于绘画方面的书籍时，我感觉很茫然。因为除了小时候在画室临摹过一些教材外，之后还真的没有特意去买过关于绘画的教科书，而小时候画过的画，看过的书，早已经记不清是哪位画师之笔。收到出版社的邀约过后，我跑遍了我所在城市中大大小小的图书馆，认真翻看和记录下来所有我觉得有价值的章节内容，希望从中受到的灵感和启发，能为本书增添色彩。

本书将以人物画像为主，采用彩铅与水彩相结合的绘制方式，而在每一章节的撰写上，我尽量做到由易到难，由局部到整体。对于大家在学习过程中可能产生的困惑，我会在每一章节的最后，逐一整理解答。所以如果你对某个案例有所疑惑，不妨跳过正文，到章末去寻找答案。任何的问题和想法，都欢迎大家到我的微博来交流探讨。希望能够帮助大家循序渐进的学习，不负青春。

阶段一：工具的选用

对于绘画工具，我向来建议大家只选择对的，不追求贵的。选择适合自己的工具，往往可以事半功倍。在第一章节，我会精心整理出我所喜爱的工具，希望大家在挑选画材的过程中提供帮助。

阶段二：彩铅与水彩基础技法

工具准备好了，绘画的基础技法是我们在学习之前，必须修炼的功课了。因为本书的绘制方法为彩铅和水彩的结合，所以水彩和彩铅的基础技法，均会收录其中。虽然基础技法并不多，但可不要小瞧他们的延展性，加以理解和品悟，你会得到更多。

阶段三：局部的剖析

当基础技法掌握了之后，我们再来剖析一下人物的局部特写，帮助你更好地理解人物画像的精髓，会对下一阶段的整体运用大有帮助。

阶段四：人像绘制实例

相信这是大家最期待的一个阶段了，学成后，就可以随心所欲地去画自己最爱的人。对于基础薄弱的同学，最好不要跳过前面章节直接来学此处。循序渐进的学习到此，会轻松得多。

阶段五：完整的人物绘制视频

也许仅观看文字和图片，你所理解的只有一小部分，但通过视频教学，配合书中的图文讲解，会更容易读懂。回头再去看其他的图文教程，也会更容易理解。本书所赠送的视频教程，详细地展示了一副人物画像的绘制过程，多去思考和练习，你所收获的，应该比书中所呈现的更多。

目录

Part 1 我的绘画工具箱	1		
1.1 彩色铅笔	2		
1.1.1 彩色铅笔的种类	2		
1.1.2 彩色铅笔的品牌	2		
1.2 画纸	4		
1.3 水彩毛笔	4		
1.3.1 貂毛笔	4		
1.3.2 松鼠毛笔	4		
1.3.3 国画/书法毛笔	4		
1.3.4 自来水笔	5		
1.4 水彩颜料	5		
1.5 辅助工具的选择	7		
1.5.1 辅助彩铅绘画的工具	7		
1.5.2 水彩辅助	8		
本书所使用工具的总结	8		
疑难解答	9		
Part 2 实用的彩铅基础技法	11		
2.1 怎样绘出均匀整洁的线条	12		
2.1.1 常用的握笔姿势	12		
2.1.2 基础排线练习	12		
2.2 怎样绘出自然美丽的渐变	13		
2.2.1 单色渐变	13		
2.2.2 多色渐变	14		
2.3 通过几何体来巩固的基本功	14		
2.3.1 正方体	14		
2.3.2 球体	16		
2.4 巧用针笔留白	17		
2.5 面巾纸的妙用	17		
疑难解答	17		
Part 3 初识水彩 你需要学会的	19		
3.1 干画法	20		
3.1.1 叠色与混色	20		
3.1.2 扁涂	20		
3.1.3 单色渐变	20		
3.1.4 双色渐变	20		
3.2 湿画法	21		
3.2.1 点画	21		
3.2.2 湿接混色	21		
3.3 巧妙运用清水	21		
3.3.1 清水痕	22		
3.3.2 清水留白	22		
3.4 留白胶的使用	22		
疑难解答	23		
Part 4 头部的绘制	25		
4.1 头部常用比例结构	26		
4.2 眉毛和眼睛	26		
4.3 鼻子	33		
4.4 嘴	35		

4.5 耳朵	39	Part 6 全身人物绘	59
4.6 直发及波浪发	41	彩色气球	60
4.6.1 直发局部练习	41	那一年, 初见	66
4.6.2 波浪发发梢绘画练习	41	深海少女	74
4.6.3 针笔、面巾纸、橡皮在绘制头发时的 实际应用	42		
4.7 麻花辫及卷发	44	Part 7 半身人物绘	79
4.7.1 螺旋状的头发	44	憧憬	80
4.7.2 田园麻花辫	45	满杯热卡布	86
4.7.3 卷发发梢的画法	46	你眼中的光	94
4.7.4 总结练习——公主的背影	47	送你一朵贝拉米	100
4.8 发型线描集锦	48		
4.8.1 线条稿	48	Part 8 亚麻色波浪	107
4.8.2 成品图	49	轻纱	116
疑难解答	50	微笑向暖, 安之若素	124
		回眸	132
Part 5 巧妙运用小道具	51	人物实战小结	142
鸭舌帽	52		
草帽	53	Part 9 附录: 完整视频教程	144
太阳镜	54		
玫瑰发带	55		
格子围巾	56		
紫色蝴蝶结	57		



Part ①

我的绘画工具箱

Painting tools

只选对的，不选贵的。

市场上画材的种类多样，价格也有高有低，差距较大，因此怎样选购画具成为了很多初学者最纠结的问题。

下面我列举出本书所使用的手绘工具，以及自己亲身体验过、觉得还不错的工具分享给大家。

不过一定要记得，在画具的选择上应当多加尝试，别人推荐的不一定是最好的，最适合自己的工具才是最好的。

更重要的是要修炼技术，才能让手里的工具得到最大程度的发挥。

本书后期的案例，采用的是水彩与彩铅（70%的彩铅+30%的水彩，恰到好处的搭配）相结合画法，既能体现水彩的通透性，又不缺乏细节的展现。所以以下的工具介绍，既包含彩铅，也包含水彩。

1.1 彩色铅笔

1.1.1 彩色铅笔的种类

彩色铅笔简称彩铅。其主要分为水溶性彩铅和油性彩铅两种。如下图所示为水溶性彩铅。



水溶性彩铅的铅芯色彩鲜艳易上色，透明度较低，笔芯软，常年气候潮湿的地区建议配一包除湿袋或干燥剂，防止铅芯受潮易断。由于其可以溶于水，所以可以配合过水毛笔来画出水彩的效果。但不建议初学者尝试这种溶水技法，因其不容易控制，极容易将画面处理得脏且乱。

油性彩铅和纸面接触时，会比水溶性彩铅的触感更顺滑一些，上色后透明性高，所以颜色会淡一些，易叠色，笔芯也大多会比水溶性彩铅硬一些。

1.1.2 彩色铅笔的品牌

彩色铅笔的品牌繁多，如何选择成为了大部分初学者的难点，下面我们列举几种比较常见的彩铅品牌，也是我经常会用到的牌子。

[1] 德国辉柏嘉 (Faber - Castell)

一个拥有着最广泛群众基础的彩铅品牌。

红盒水溶性 60 色价格适中，性价比也很高，里面有几款颜色很适合画人物的皮肤，所以一直是我无限回购的一款彩铅。

绿盒油性彩铅，也就是大家常说的“绿辉”，铅芯很硬，特别适合刻画细节，价格方面比红辉贵很多，但也绝对是物超所值。

在颜色方面，建议大家选择 36 色或以上，颜色太少，可能缺失的颜色比较多，相对而言画起来会费一些时间。

本书所使用的彩铅为辉柏嘉红盒 60 色水溶性彩铅。

[2] 马可 (Marco)

马可 7100 是我最先入手的一套彩铅，也属于性价比高的彩铅之一，和红盒辉柏嘉的价格差不多，蜡质感更强一些。

马可雷诺阿相比较 7100 而言，更容易上色，笔芯更软一些，颜色鲜艳，很适合画花卉和植物。



辉柏嘉红盒60色水溶性彩铅



辉柏嘉绿盒油性彩铅



马可雷诺阿



马可7100

[3] 三福霹雳马 prisma color

这款彩铅的颜色很丰富，饱和度很高，不仅有适合于画人物的肤色彩铅，画动植物的颜色也很全面。

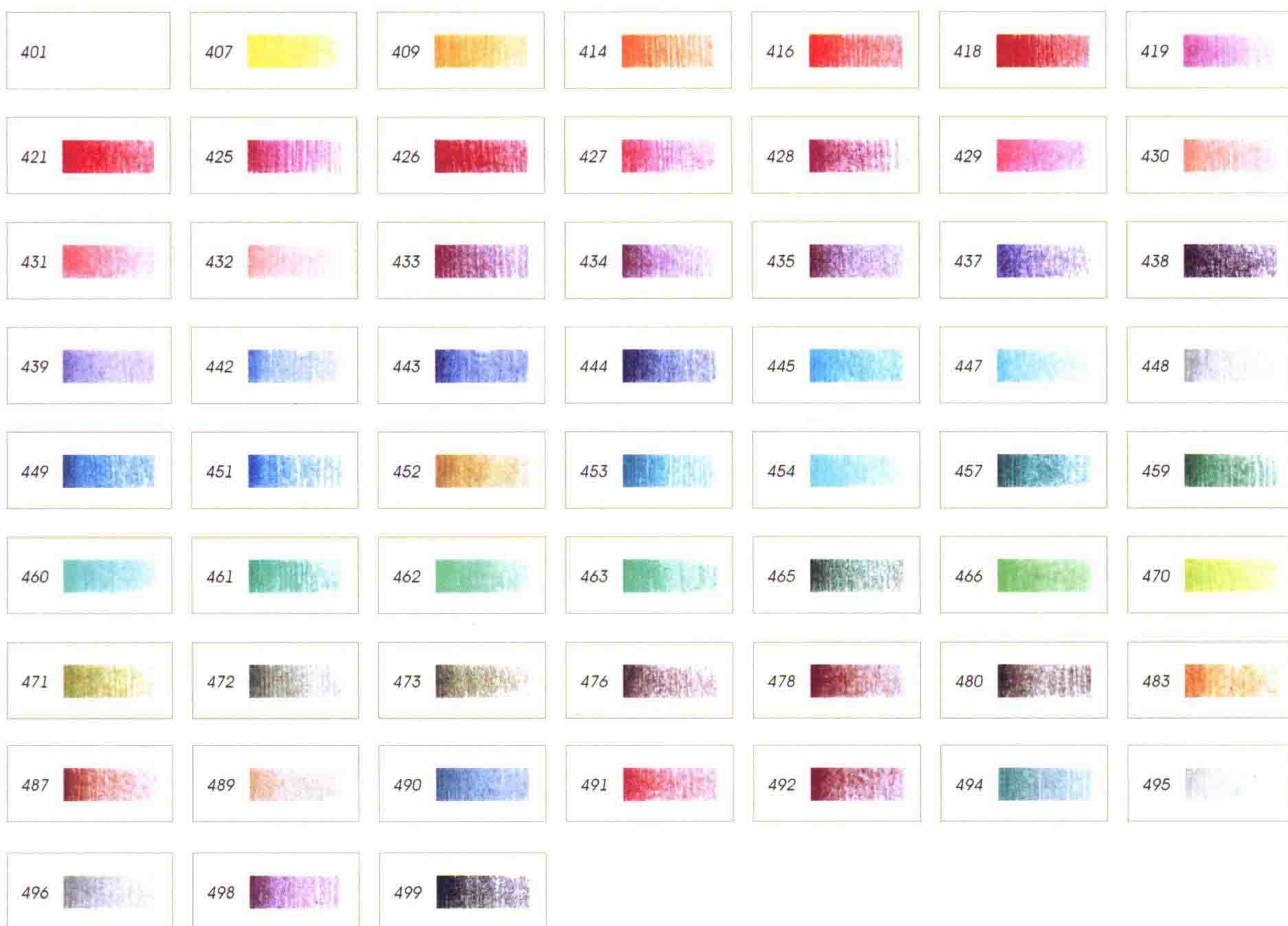
它很适合铺底色，省时省力而且均匀，但笔芯较软，需要反复削笔，这样也就浪费掉了许多铅芯，更适合大纸张绘画，不太适合刻画细节。



◎ Tips:

平常我大多数会选择辉柏嘉和马可两种彩铅混用，只选择我想要的颜色去画，不会刻意去看是哪个牌子的画笔。但二者相比，我用的更多的是水溶性彩铅，但并不是说水溶性彩铅就一定比油性彩铅好用。当我们已经习惯用某一种铅笔时，其他新进的彩铅都需要有一定的磨合期，才能更好地在我们的画纸上呈现出理想的状态。

为了方便大家学习临摹，本书只选用一种品牌的画笔，即辉柏嘉 60 色水溶性彩色铅笔，如果手中有其他牌子且颜色较全的铅笔，也可以根据色卡找到相同或相近的颜色来学习。



1.2 画纸

素描纸的种类有很多，我常用的品牌是canson康颂、枫丽和奥文。



100g —— 200g —— 300g
薄 → 厚

细纹 —— 中纹 —— 粗纹
平滑 → 粗糙

由于我们主要是使用彩铅来刻画细节，所以本书案例所采用的均为素描纸。

而刻画细节前期，我们用到水彩的部分，需要一定的纸张厚度来承载水分，所以我们选用的是枫丽 230g 素描纸，230g 的纸相对 100g、150g 普通素描纸来说会厚重一些，即使用水彩来配合绘制，也能最大程度地保留纸张的平整性，以尽量减少水彩干了之后纸张的卷翘。

◎ Tips

好的画纸标准为：有一定的厚度，上色容易，多次橡皮擦拭或上色不起毛，不易皱。

画素描的纸张纹理不能太粗糙，粗纹水彩纸不适合画素描及彩铅画就是因为它表面的纹理较大，即便削得再尖，也很难刻画出精细的线条。

画彩铅画，可以选择素描纸，也可以购买专业的彩铅用纸，如果不用水溶的方式来绘画，白卡纸、漫画纸也是可以选择的。

前期练习素描排线的时候，大家可选用普通低克数的素描纸或速写本来练习，以节约成本，但不建议使用复印纸，其纸面光滑不易上色。

1.3 水彩毛笔

水彩毛笔是配合水彩颜料所使用的笔，根据材质主要分为以下几种。

1.3.1 貂毛笔

推荐达芬奇的貂毛笔，弹性好，蓄水量大，但价格较高。



1.3.2 松鼠毛笔

比利时马蒂尼 Martini 松鼠毛水彩画笔，弹性较好，蓄水量也还不错，觉得貂毛笔略贵的可以选择这个。



1.3.3 国画 / 书法毛笔

基本以狼毫材质为主，便宜的很容易掉毛，有些质量好的书法毛笔是可以代替水彩毛笔来使用的。



1.3.4 自来水笔

笔头一般是尼龙材质，笔身可储水，携带方便。



本书采用的是达·芬奇的红胖子 00 号和马蒂尼 Martini 松鼠毛水彩画笔 12 号。

一般来说，画一幅 8K 以下的画，两支毛笔足够了。

使用新笔时，可以先用手把笔毛轻轻捻开，用清水洗净留存在笔毛上的胶质后，将余水吸干并理顺，方可使用。

毛笔使用过后需立即清洗干净，不可长时间在水中浸泡。学会保养画笔，才能让它陪你更久。

◎ Tips:

找到适合自己的画笔很重要，不建议使用十几元钱就可以买一套的毛笔，因为掉毛实在严重，手感差，对于初学者来说，就更难掌控和提高。其他的只做推荐，技术好是可以掩盖画笔的小缺陷的。

1.4 水彩颜料

对于水彩颜料的选择，大家的困惑可能会更多。

水彩颜料的价格参差不齐，相差甚大，好多初学者不知道该选择哪种品牌，也担心买回来之后不好用。对此，建议大家到网上购买水彩分装颜料，也就是卖家把一盒完整的颜料挤出若干份来售卖。分装看起来很小，但也足够大家用一段时间，也便于我们了解所购买颜料的特性和价值，最后决定是否购买一盒完整的颜料。



水彩分装

水彩颜料在包装形式上可分为软管和固体两种。软管可以随挤随用，没有用完的颜料留在调色盘上，下次蘸水还可以使用，也就相当于固体水彩。大家可以根据自己的喜好来选择包装形式。



软管水彩



固体水彩

而关于水彩颜料的品牌，推荐几种我用过且觉得不错的：史明克（schmincke）、温莎牛顿歌文（winsor&newton cotman）、荷尔拜因（Holbein）、卢卡斯（lukas）。

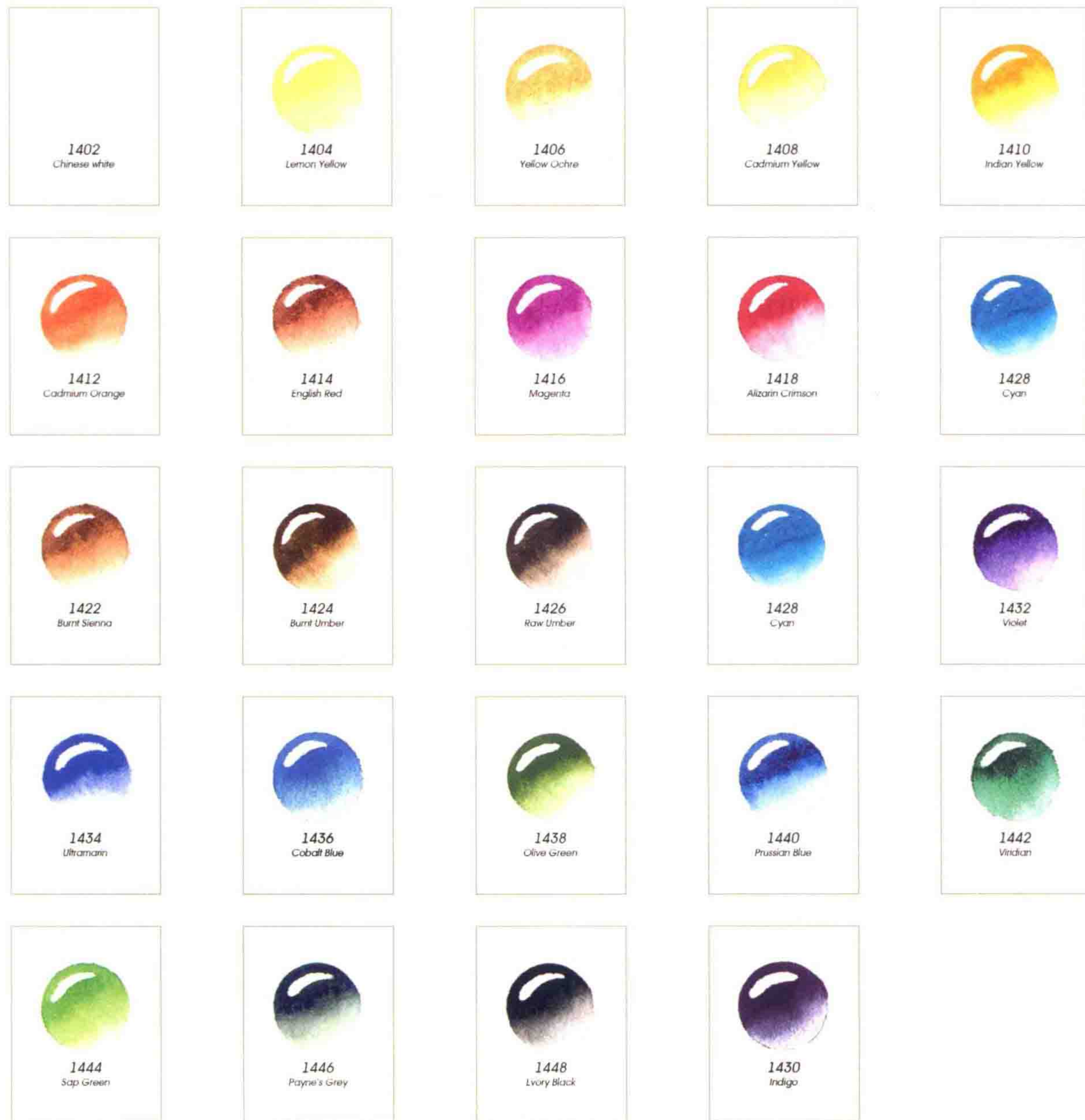
建议购买 18 色或以上。

水彩颜料可分为透明和不透明两种。其中透明的水彩颜料具有较高的透明度，为本书所使用；不透明的水彩颜料也叫作“水粉”，颜色厚重，多在油画中使用。两者所展现出的画风大不相同，不可相互替代。

本书案例所选用的是卢卡斯学院级固体水彩。



卢卡斯固体水彩

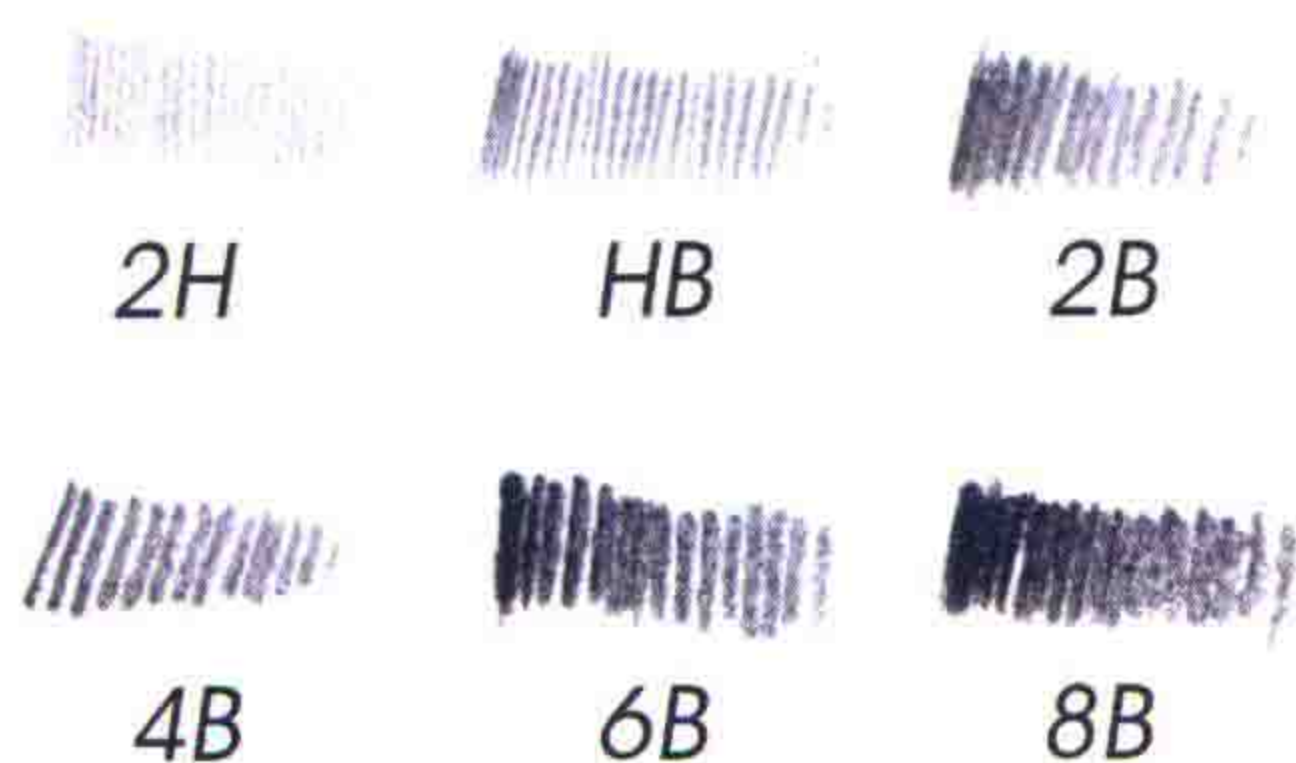


1.5 辅助工具的选择

1.5.1 辅助彩铅绘画的工具

起稿及素描铅笔

铅笔的型号有很多，如 HB、2B、3B、4B 等，B 数越大的笔芯越软，画出来的色调越重，起稿时可选用自动铅笔或 2B 素描铅笔，因为 B 数小的铅笔，会更容易用橡皮擦干净。



也可以选择 0.5 或 0.7 的自动铅笔，因为起稿对笔的要求并不大。



本书在绘制头发时还用到了 16B 鲁浮宫铅笔，大家也可以选择其他品牌 10B 以上的铅笔来替代。



卷笔刀

彩铅笔芯较软，用卷笔刀是最省事且不容易断铅的方法。当然如果你有足够的耐心，用美工刀也是可以削出你想要的效果的。



橡皮

一块辉柏嘉的 4B 橡皮擦。



一块辉柏嘉彩铅专用橡皮。



针笔

针笔是在画头发时事先留白的一种工具，画动物的白色胡须及毛发也会频繁用到。

如果有金属头的自动铅笔，或墨水用干了的圆珠笔，也可代替针笔。



高光笔

高光笔适合小面积使用。如果在绘制过程中忘记提前留白或不小小心盖住，可以用高光笔进行修正。本书选用日本三菱高光笔，多用于绘制眼睛、笔尖、嘴唇的高光。



1.5.2 水彩辅助

调色盘

建议购买水彩专用调色盘，也可用家里餐用的白瓷盘来代替，陶瓷制的调色盘显色能力和匀水能力都很强。有些整盒的固体水彩，盒盖也可当调色盘来使用。



笔洗

可以购买专业的涮笔筒，也可以用玻璃杯、塑料桶来代替，透明材质的会更加方便，可以看清楚水的浑浊度，并根据需要去换水。条件允许的情况下，最好是准备两个笔洗，一个用来洗笔，一个用来蘸清水调色。



◎ tips:

后期教学中，辅助工具会逐一用到，大家可以先简阅后面的案例，根据自己手中已经拥有的绘画工具来选择性购买使用。

留白胶

在水彩上色之前，用笔蘸取留白胶画出需要留白的地方，待干后正常用水彩上色，上完色待水彩纸干透后用橡皮擦把这些涂有留白胶的地方轻轻擦掉，即可形成留白。



吸水海绵 / 吸水布

吸水海绵/吸水布用来吸取毛笔中多余的水分或颜料，也可用面巾纸或吸水性好的软布来代替。不过面巾纸不能重复使用，会很浪费。



白色丙烯

白色丙烯与高光笔用处相似，须和水彩颜料相配合使用。

本书所使用工具的总结

辉柏嘉 60 色水溶彩铅、卢卡斯学院级 24 色水彩、枫丽素描纸 230g、达·芬奇红胖子 00 号、马蒂尼 Martini 松鼠毛水彩画笔 12 号、2B 铅笔、卢浮宫 16B 铅笔、辉柏嘉橡皮擦、彩铅专用橡皮、卷笔刀、高光笔、调色盘、笔洗、留白胶、吸水海绵、针笔、白色丙烯

疑难解答

问：水溶性彩铅和油性彩铅相比，哪种更好用呢？

答：平时画画的时候都是水溶和油彩混用，基本上只挑颜色，不会去特别注意用的笔是什么性质的。关于它们的区别之前小节中也有介绍，但对于哪种更好，因人而异。我个人更喜欢水溶性彩铅，同时为了大家临摹起来更方便，所以本书只选用一种，即辉柏嘉水溶性彩铅，但只要手绘能力强，两种画笔皆能画出绚丽的效果。

问：经常觉得彩铅上不去颜色，达不到想要的深度，是怎么回事呢？

答：有四种可能。

第一种，买到了假彩铅。

第二种，所购买的彩铅品牌并非专注于绘画用品的，其做工不够成熟。

第三种，画纸表面太滑，比如用了A4复印纸来画彩铅。

第四种，自身技法还需要提高，掌握不好用笔的力度。

问：是否一定需要水彩才能完成本书的学习？

答：不一定，但建议使用。

本书的案例皆为水彩和彩铅的综合运用，也是因为融入了一部分水彩，整体的画面才会更有通透感和诗意。如果只用彩铅来绘制，效果和画风会有一些出入，品悟起来也会有一定难度。但对于有一定基本功的朋友，还是可以尝试用纯彩铅完成。

希望以上工具介绍可以为迷茫的学者指引正确的方向，最后提醒大家，勿盲目购买，勿大量存货。选择最适合自己的工具才是最重要的。

问：水溶性彩铅加水可以当作水彩来使用吗？

答：水溶性彩铅加水，适合小面积的晕染，效果平平，可以尝试，但不建议替代水彩，层次感和生动性远不如水彩所带来的效果。

问：用素描纸来画水彩，纸不会皱吗？效果会好吗？

答：水彩纸自然是比素描纸更适合画水彩的，但通过前面的介绍可以了解到，本书的案例是水彩为辅，彩铅为主，后期更多的是需要用彩铅来刻画细节，所以我们选择素描纸来画，细节处理会很方便，较厚的素描纸加上裱纸可以尽量避免纸皱的情况。

问：可以和本书使用不同的工具来学习吗？

答：可以。

关于彩铅，色号基本相同就可以。

关于水彩，效果好的水彩都可以。

关于画纸，厚一点的，表面纹路小一点的就可以。

关于辅助工具，只要可以达到相同的效果，均可替换。

问：彩铅要削得很尖吗？

答：画五官时要把笔削得尖一些，尤其是睫毛和眉毛，方便刻画细节，头发之类铺大色时不太粗就可以了。

