



教育部人文社会科学重点研究基地  
兰州大学敦煌学研究所

敦煌与丝绸之路石窟艺术丛书 郑炳林 主编

# 敦煌十六国至隋 石窟艺术



顾淑彦 著



读者出版传媒股份有限公司  
甘肃教育出版社

敦煌与丝绸之路石窟艺术丛书 郑炳林 主编

# 敦煌十六国至隋 石窟艺术



顾淑彦 著



读者出版传媒股份有限公司  
甘肃教育出版社

## 图书在版编目 (C I P) 数据

敦煌十六国至隋石窟艺术 / 顾淑彦著. -- 兰州 :  
甘肃教育出版社, 2015. 7

(敦煌与丝绸之路石窟艺术丛书 / 郑炳林主编)

ISBN 978-7-5423-3595-1

I. ①敦… II. ①顾… III. ①敦煌石窟-美术史-研究-十六国时期~北朝时代 IV. ①K879.214

中国版本图书馆CIP数据核字(2015)第166762号

## 敦煌十六国至隋石窟艺术

郑炳林 主编 顾淑彦 著

---

出版人 王永生  
项目负责 孙宝岩  
责任编辑 王露莹  
书籍设计 徐晋林 张小乐

---

出版 甘肃教育出版社  
社址 兰州市读者大道568号 730030  
网址 www.gseph.cn E-mail gseph@duzhe.cn  
电话 0931-8773136 (编辑部) 0931-8773056 (发行部)  
传真 0931-8773255  
淘宝官方旗舰店 <http://shop111038270.taobao.com>

---

发行 甘肃教育出版社 印刷 兰州新华印刷厂  
开本 787毫米×1092毫米 1/16 印张 32.25 插页 3 字数 416千  
版次 2016年10月第1版  
印次 2016年10月第1次印刷  
印数 1~1 500  
书号 ISBN 978-7-5423-3595-1 定价 95.00元

---

图书若有破损、缺页可随时与印厂联系:0931-2607208

本书所有内容经作者同意授权,并许可使用  
未经同意,不得以任何形式复制转载

## 总序

丝绸之路是中西文明交流永恒的通途，也是连接中外的一条艺术之路。西域地区的音乐舞蹈、佛教艺术都是通过这条道路传入中国的。隋代“九部乐”、唐代“十部乐”中的西凉、高昌、龟兹、疏勒、康国、安国、天竺等风格的乐舞都来自于西域地区，也都是通过这条路线进入中原地区的，特别是《西凉乐》，就是《龟兹乐》与传入河西的中原古乐融合之后形成的一种乐舞。佛教壁画艺术和雕塑艺术通过丝绸之路进入中原，形成自己特色后又回传到河西、敦煌及西域地区。丝绸之路石窟众多，各有特色，著名的有麦积山石窟、北石窟、南石窟、大像山石窟、水帘洞石窟、炳灵寺石窟、天梯山石窟、马蹄寺石窟、金塔寺石窟、文殊山石窟、榆林窟、莫高窟、西千佛洞等。祆教艺术通过粟特人的墓葬石刻被保留了下来，沿着丝绸之路和粟特人聚落分布于古代天水、长安等商贸城市。体现中原文化特色的墓葬壁画艺术，也分布于丝绸之路上的河西走廊沿线和吐鲁番地区。文化的交融和碰撞通过艺术内容和风格充分体现出来，所以将丝绸之路称之为艺术之路一点也不为过，反而更能体现出它的特色。

丝绸之路沿线星罗棋布地分散着大大小小的石窟殿堂，让人叹为观止。丝绸之路把古代印度地区，中亚地区，我国的新疆地区、甘青宁地区、中原地区、东北地区乃至朝鲜半岛和日本，都串联了起来。如果说石窟殿堂是耀眼的珍珠，那么丝绸之路就像一条线，经过它的串接，亚欧大陆的

颈项上出现了一副华美的璎珞,耀眼而又迷人。百年以来,丝绸之路及其沿线的石窟殿堂以其独特的气质和魅力,吸引着来自世界各地一代又一代的学者,前赴后继,投身于相关的研究领域。

敦煌与丝绸之路石窟艺术一直都是教育部人文社科重点研究基地兰州大学敦煌学研究所多年来研究的主要内容。30多年来,我们不但有一批专家持之以恒坚持石窟考古和石窟艺术研究,同时我们还培养了一批从事石窟艺术研究的博硕士研究生和留学生,他们在这个领域做出了卓越的贡献。1980年我们创办了中国大陆首家敦煌学专业刊物《敦煌学辑刊》,截至2015年年底已经发行了90期,石窟艺术研究专栏连同敦煌文献研究、敦煌历史地理研究等板块共同构成了刊物内容的主体,已然成为国内石窟艺术研究成果发布的重要平台。2008年沙武田博士学位论文《敦煌画稿研究》获得该年度全国百篇优秀博士学位论文提名奖;《吐蕃统治时期敦煌石窟研究》进入《国家哲学社会科学成果文库》。与此同时,为了对敦煌与丝绸之路石窟艺术研究进行梳理和总结,兰州大学敦煌学研究所启动了《丝绸之路石窟研究文库》项目。其中《天水麦积山石窟研究论文集》《永靖炳灵寺石窟研究论文集》和《河西陇右石窟研究论文集》已经陆续出版,龟兹地区和陕西地区石窟研究论文集正在收集、整理过程之中。这种工作虽然基础,耗费人力和物力,但若能对学界研究有所裨益,也是我们最大的荣光。

结合目前学术研究动态,兰州大学敦煌学研究所启动了“敦煌与丝绸之路石窟艺术”丛书项目,研究内容涵盖甘肃省境内的大部分石窟,既有石窟群整体性的研究,又有石窟个案研究;一方面,多层次地透视丝绸之路石窟艺术文化的博大精深,另一方面,紧抓学术研究前沿,集中体现了未来丝绸之路石窟艺术研究的方向。

### 一、石窟艺术专题研究

学界在过去50多年中进行了大量基础的测绘调查和壁画内容考

释,这种研究基本上是以单个题材壁画为重点,按照时间顺序或者空间划分来对某种特定题材进行考察。这项研究是基础。无数前辈已经为我们做出了榜样。本套丛书中的《敦煌石窟彩塑艺术概论》则是一个新的案例。该书以敦煌石窟彩塑为主要研究对象,同时涉及中国其他石窟的雕塑。其结合洞窟建筑、壁画,以时代为线索,展示出了敦煌石窟彩塑独特的艺术魅力。此类研究还包括《敦煌石窟中的少数民族服饰研究》《敦煌藏经洞出土绘画品研究史》《敦煌隋代石窟壁画样式与题材研究》《北周石窟造像研究》《甘肃省博物馆藏北朝石刻造像研究》,等等。

## 二、石窟艺术与社会历史研究

石窟艺术与社会历史研究丝丝相扣。对于敦煌石窟而言,藏经洞出土的敦煌遗书,包括记录敦煌社会开窟造像的功德记、敦煌历史人物的邈真赞等,都是不可或缺的研究材料。史苇湘先生《敦煌社会历史与莫高窟艺术》提出敦煌本土文化论和石窟皆史论,成功运用艺术社会学研究敦煌石窟,这种研究方法意在最大程度地把莫高窟考古资料和藏经洞遗书结合起来,还原敦煌社会历史。本丛书中的《敦煌阴氏与莫高窟研究》就是运用石窟与文献相结合的方法,在石窟营建史的背景下对阴氏家族开凿或参与开凿的7个洞窟进行全面研究,从而分析阴家窟所反映出来的佛教思想、佛教功能以及社会和艺术功能。

## 三、佛教洞窟与寺院仪轨的综合研究

丝绸之路佛教寺院中的壁画造像题材,不同于博物馆藏品,它没有像藏品一样脱离原来的空间关系。这就为学者通过壁画造像所在的空间位置探索古代佛教仪轨提供了可能。本套丛书中的《天水麦积山石窟北朝佛教艺术研究》《马蹄寺石窟群汉传佛教艺术研究》《陇东地区北朝佛教造像研究》等主要研究对象集中于甘肃北朝洞窟,其综合造像内容、佛教经典以及中古时期寺院仪轨,系统阐释了图像与寺院生活的密切关系。这一研究方向是未来石窟艺术研究方向之一。

#### 四、洞窟个案研究

专题性研究是基础,不过其弊端也清晰可见。这种研究割裂了一个洞窟之中壁画和壁画、壁画和塑像之间的互动关系。而实际上所有的造像题材都是一个有机的整体,它们共同诠释了主尊乃至整个洞窟的造像设计理念,同时也反映了洞窟背后的历史信息。因此,我们在过去数十年工作的基础上,将某一特定洞窟的诸种壁画造像题材作为一个整体进行研究,这也是未来丝绸之路佛教艺术研究的大势所趋。本套丛书就包含了莫高窟第 61 窟、第 100 窟、第 454 窟、麦积山第 127 窟以及瓜州榆林窟第 25 窟的个案研究。这些成果选取特定历史时期极富代表性的洞窟作为研究对象,全面透视洞窟设计理念,深层次构建了石窟艺术发展史。

#### 五、特定历史时期特定区域图像的普查与研究

随着新资料的不断公布以及学者对洞窟历史背景认识的加深,部分特定阶段的佛教洞窟研究有待再探讨。本丛书《敦煌十六国至隋石窟艺术》《川北佛教石窟和摩崖造像研究》和《吐蕃统治敦煌时期的密教研究》即属于此类。以敦煌为例,学者们认为,敦煌石窟的晚期,由于西藏后弘期佛教的兴起和广泛流传,敦煌石窟营造被推进到了一个崭新的时期。目前随着藏语文献的整理和藏学研究队伍的壮大,学界对敦煌中唐到元代的历史有了更深的认识,原来对敦煌藏传佛教艺术认知需要重新架构。如本丛书中的《吐蕃统治敦煌时期的密教研究》就对相关问题做了探讨,整理了与吐蕃统治敦煌时期密教有关的大量文献与图像资料,对汉藏文献以及图像做了初步的分类与对比;讨论了吐蕃时期敦煌密教与其他信仰的关系;总结了中唐密教在整个敦煌密教发展史上的里程碑意义。

本丛书以丝路沿线石窟整体为研究对象,既注重梳理其内在的逻辑关系,又注重对个别石窟的重点探究,以开放的、广阔的研究视野,重新审视西到龟兹,东到天水、西安,西南到川北的石窟寺遗址,探索石窟艺

术风格的发展演变。

这套丛书主要汇集了兰州大学敦煌学研究所近年在敦煌与丝绸之路研究方面的最新成果,希望借此出版机会倾听学界的批评和指正。

郑炳林

2015年12月



## 引 言

敦煌,虽然是地处中国甘肃最西部的一座小城镇,但古代却是丝绸之路的咽喉之地,成为中国与西域经济、文化交流的纽带。敦煌是人类文明和中华文化最集中的体现,也是连接世界四大文明的交汇点。敦煌学是由于1900年藏经洞的发现以及对其中珍藏的敦煌写本的研究而产生的一门新的国际性显学。随着研究的不断深入,研究状况和研究条件的不断改善,学者们很快发现,藏经洞所在地敦煌莫高窟也蕴藏着丰富的历史、社会、民俗、文化等信息,也值得大家去研究、去探索。敦煌莫高窟是中国古代唯一一处没有中断的佛教美术馆,是中国人民劳动和智慧的结晶,也是中西文化交流的产物,为我们保存了中国4到13世纪的珍贵的艺术品和实物资料。敦煌石窟的研究也为中国的考古学、艺术史以及宗教学等方面的研究做出了重要的贡献。

西汉元鼎六年,汉武帝设立敦煌郡,从此敦煌正式归入国家统治。经两汉、三国、魏晋几百年的不断开拓和经营,敦煌已经成为古丝绸之路上的一个重镇。随着佛教的传入,也传来了佛教艺术,佛教和佛教艺术也在这里生根发芽。敦煌莫高窟的最早开凿始于前秦建元二年(366),据《圣历碑》载:

莫高窟者,厥初秦建元二年,有沙门乐僔,戒行清虚,执心

恬静。尝仗锡林野，行止此山，忽见金光，状有千佛，遂架空凿险，造窟一龕。次有法良禅师，从东届次，又与傅师窟侧，更即营造。伽蓝之起，滥觞于二僧。<sup>①</sup>

莫高窟洞窟的开凿与营建便从此开始了，历经十六国北凉、北魏、西魏、北周、隋、唐、五代、宋、回鹘、西夏、元等 11 个朝代，建窟 735 个，其中南区有 492 个。当年乐傅和法良所开凿的洞窟今已不可考，莫高窟现存最早的洞窟是十六国北凉时期开凿的第 268、272、275 窟，被称为“北凉三窟”。

魏晋南北朝时期，中国经历了西晋短暂的统一之后，又一次走向了分裂。这一时期，少数民族政权入主中原北方地区，出现了民族大融合。此期也是佛教传入中国并初步发展的时期。佛教造像的初传期，首先是照搬印度佛教造像的犍陀罗样式，因此，在人物造像上多体现为高鼻、深目的特征。随着佛教艺术流传深入之后，逐渐被中国艺术家融会贯通，形成独特的中国佛教造像艺术风格。十六国北朝时期，在中国北方地区掀起了开凿石窟寺的热潮。这些石窟寺早期的造像均较多地留下了犍陀罗或西域佛教艺术的印痕，因此，在北朝前期人物造型方面出现了西域佛教艺术和中国本土艺术共同存在、相互影响和相互融合的情况；而北朝后期，佛教艺术开始向中国化迈进，中原传统“秀骨清像”的艺术风格成为主流。十六国北朝时期的敦煌石窟艺术正是经历了这两种艺术相互影响、相互交融的过程。因此，对这一时期敦煌石窟艺术的研究与介绍，有利于我们了解佛教艺术这个外来的宗教艺术是如何在中国发展，并吸收借鉴中国其他传统艺术，发展成为成熟的中国佛教艺术的。

---

<sup>①</sup>据武周圣历元年(698)《李君(克让)莫高窟修佛龕碑》。另敦煌文书 P.3720 和莫高窟第 156 窟前室北壁晚唐墨书题记《莫高窟记》也有相类似的记载。

隋代,在中国历史长河之中只有 37 年的寿命,可以算是一个短命王朝。隋经文、炀两帝,立国虽短,但均笃信佛教,使佛教在隋代昌盛,在各地发展。佛教虽在隋代发展昌隆,但是现今保存下来的佛教遗迹却较少,无法真实反映隋代佛教发展的面貌。然而,敦煌却是例外,在短短的 37 年的时间里,敦煌莫高窟隋代新开凿的洞窟有 94 个,加上重修前代洞窟,共计 100 多个,其中也不乏第 427、292 等这样的大窟,也有第 419、420、390、244 等这样的经典洞窟。平均每年营造近三个洞窟,这样的速度和数量是其他朝代无法相比的。在敦煌莫高窟的营建史上,唐代开凿的洞窟最多,开窟数量几乎占莫高窟有壁画的洞窟的一半,然而唐代立国 289 年,修建的洞窟有 230 多个,而隋代的营建速度是唐代的三倍还多。由此可见,隋代是莫高窟营造史上建窟频率最高的时代。敦煌石窟隋代艺术,不仅在学术研究方面亟待推进,也需要进一步更详细地普及与宣传。

本书就是尽可能全面地介绍敦煌十六国北朝至隋时期的石窟艺术,同时进一步展示了敦煌隋代石窟艺术在受到中原和西域两种风格的影响,不断吸收这两种文化的营养的情况下,是如何进行探索 and 创新的。

# 目 录

第一章 敦煌石窟艺术简论 .....	001
一、敦煌北凉石窟艺术 .....	006
二、敦煌北魏石窟艺术 .....	011
三、敦煌西魏石窟艺术 .....	020
四、敦煌北周石窟艺术 .....	027
五、敦煌隋代石窟艺术 .....	032
六、敦煌初唐石窟艺术 .....	037
七、敦煌盛唐石窟艺术 .....	044
八、敦煌中唐石窟艺术 .....	049
九、敦煌晚唐石窟艺术 .....	053
十、敦煌曹氏归义军时期的石窟艺术 .....	058
十一、敦煌回鹘、西夏、元时期的石窟艺术 .....	063
第二章 崖面位置与洞窟形制 .....	067
一、敦煌北凉至隋洞窟的崖面位置 .....	069
二、敦煌石窟洞窟类型 .....	072
三、敦煌十六国至隋石窟的洞窟类型 .....	080
第三章 敦煌十六国至隋石窟彩塑艺术 .....	103
一、佛像 .....	109

二、菩萨像 .....	140
三、弟子像 .....	161
四、天王像 .....	176
五、金刚力士像 .....	179
六、羽人像 .....	182
七、禅僧像 .....	183
八、地鬼塑像 .....	184
九、龙首塑像 .....	187
<b>第四章 敦煌十六国至隋石窟壁画艺术 .....</b>	<b>191</b>
一、尊像画 .....	196
二、故事画 .....	248
三、经变画 .....	309
四、供养人画像 .....	353
五、装饰图案画 .....	372
<b>第五章 敦煌十六国至隋石窟的代表洞窟 .....</b>	<b>403</b>
一、北凉三窟 .....	408
二、敦煌北魏时期的代表洞窟 .....	415
三、敦煌西魏时期的代表洞窟 .....	427
四、敦煌北周时期的代表洞窟 .....	445
五、敦煌隋代的代表洞窟 .....	453
<b>图版目录 .....</b>	<b>467</b>
<b>参考文献 .....</b>	<b>489</b>



## 第一章

### 敦煌石窟艺术简论



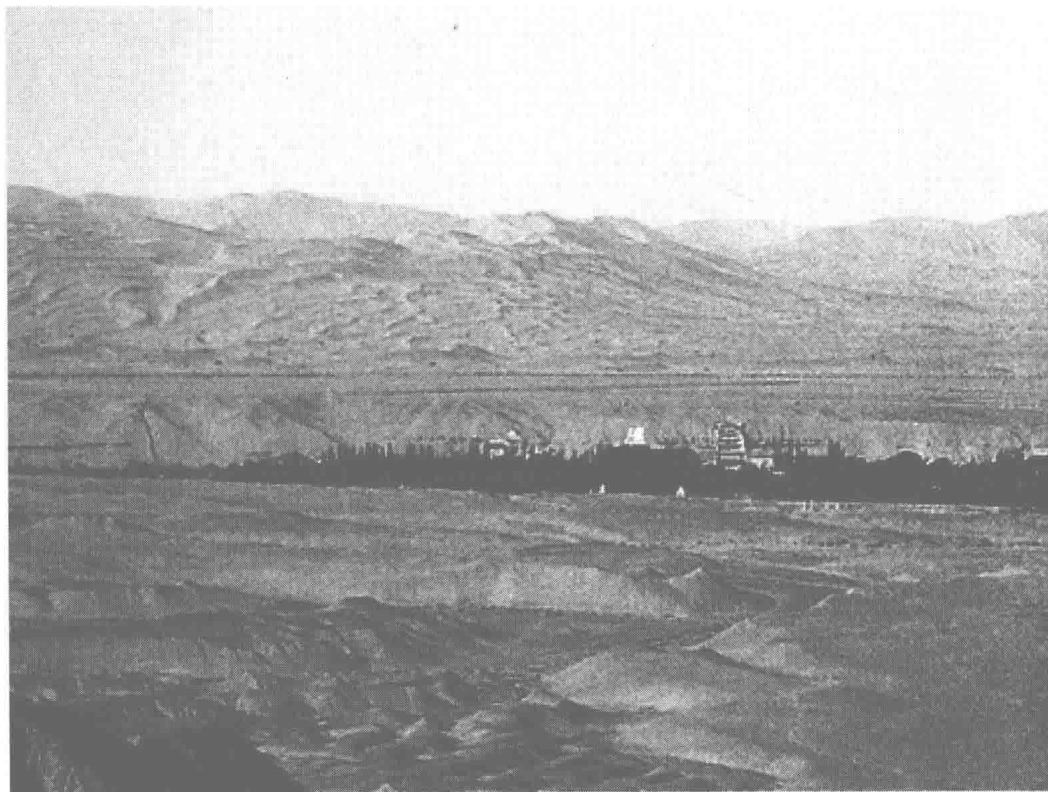
敦煌石窟泛指敦煌及其附近地区的石窟,包括敦煌莫高窟、西千佛洞、肃北五个庙石窟、肃北一个庙石窟、瓜州榆林窟、水峡口下洞子石窟、东千佛洞、旱峡石窟以及玉门昌马石窟等(图 1-1),分别属于古敦煌、晋昌两郡,因主要石窟莫高窟位于古敦煌郡,各石窟的艺术风格又同属一脉,且敦煌又是古代两郡的政治、经济、文化中心,因此将这些石窟统一称为“敦煌石窟”。

莫高窟俗称千佛洞,各个历史时期又有“仙岩寺”“崇教寺”“皇庆寺”“雷音寺”等不同称谓,这些称呼都是在一段时间内以一窟、一寺之名对整个莫高窟的代称。莫高窟位于今敦煌市东南 25 公里鸣沙山东麓的断



图 1-1 敦煌石窟位置分布图





崖上,洞窟坐西朝东,正面为三危山,一条名为宕泉(俗称大泉)的河流从窟前流过。在鸣沙山的断崖上密密麻麻开凿的这些石窟,大小不一,上下错落如蜂窝状。断岩属酒泉系砾石岩层,南北延续数公里,高约40米至50米,由积沙与卵石沉淀黏结而成,鹅卵石较为坚硬,沙层却疏松,很难抵御水的浸泡和大风的腐蚀,不适合雕刻,因此,古人因地制宜,先在崖面上凿成洞窟的形状,再在洞窟壁面上抹泥涂粉,平整墙面后绘画,又用木桩、树枝、木板、木片以及芨芨草等扎成塑像骨骼,表层敷泥雕塑成塑像。壁画与石刻相比易于作画,因此表现内容更为详尽、细腻、丰富,这是莫高窟与中国其他石窟相比最大的特点。莫高窟窟区全长1.7公里,分为南区和北区两个部分,南区有洞窟487个,北区有洞窟248个,其中新