

爵士鋼琴藍調

發行所：千弦有聲出版社
發行人：林玉萍
編選：陳榮志
地址：台北市羅斯福路三段218號2F
電話：(02)2331-1009.2366-1812
傳真：(02)2370-6882
劃撥：14776772 帳號
登記證：局版台業字第4887號
初版：中華民國91年1月
定價：新台幣300元

版權所有・翻印必究

前 言

當學員們彈完了第七級教本時，本書所介紹的流行彈法都已經學習完畢了。但卻並不代表所有的流行歌曲都能夠彈得鏗鏘動人，因此平常仍需多聽多彈多研究才能達到隨心所欲的地步。

而第八級教本的內容就是所謂的「藍調鋼琴」，是一種不同於一般的鋼琴彈法。它的曲式源自美國黑人的三行詩歌，每一行有四小節，因此以 12 小節為一個單位發展出藍調獨特的演奏方式。其中最能表現其不凡風格者，就是使用帶有憂鬱音符的藍調音階。由於具有綺麗的音響，因而超脫出其他曲調而一枝獨秀，故而全世界各國的樂手無不以能演奏藍調為榮。

說到藍調就不得不講到「紐澳良」，它是藍調的大本營。無論是走在街頭、或是在餐廳飲食，你都可以欣賞到不凡的演出，尤其是黑白混血的克利安人更是彈奏藍調的高手。

然而到底藍調的定義為何？狹義來講就是要符合以 12 小節為單位、且按照固有的和弦規則做進行的曲調才稱之為「藍調」，而廣義地說則是凡使用藍調風格彈奏的音樂就可以稱為「藍調」。

「千弦有聲出版社」書目:

編號	順序	名稱	內容	定價
1 爵 士 鋼 琴 教 學 大 全	第一級教本	情調鋼琴速成	七種左手伴奏公式的學習	300 元
	第二級教本	情調鋼琴應用	曲式及和弦進行原理講解	200 元
	第三級教本	情調鋼琴修飾	旋律之裝飾與低音之進行	300 元
	第四級教本	情調鋼琴突破	插音及伴奏之擴張與省略	300 元
	第五級教本	流行鋼琴節奏	各種常用節奏分類與學習	300 元
	第六級教本	流行鋼琴調門	各調名曲五十首綜合練習	450 元
	第七級教本	流行鋼琴彈唱	自彈自唱轉調伴奏之學習	300 元
	第八級教本	爵士鋼琴藍調	藍調鋼琴分類及名曲演繹	300 元
	第九級教本	爵士鋼琴變奏	應用各式音階做名曲變奏	300 元
	第十級教本	爵士鋼琴和聲	立體和聲及聲部分配演練	300 元
	第十一級教本	爵士鋼琴即興	自創和弦進行做摩登即興	300 元
2	樂理叢書(上)	流行鋼琴樂理	流行鋼琴編曲及彈奏原理	150 元
3	樂理叢書(下)	爵士鋼琴樂理	爵士鋼琴編曲及彈奏原理	150 元
4	補助教材	新歌補助教材	85~87 年度最動聽之歌曲	100 元
5	電子琴教材(一)	電子琴速成	Casio 電子琴教材第一冊	200 元
6	電子琴教材(二)	電子琴應用	Casio 電子琴教材第二冊	200 元

P.S:爵士鋼琴教學大全有錄音帶及錄影帶配合教本彈奏,

有興趣者請洽:(02)2331-1009

目 錄

第一篇、認識「藍調鋼琴」	01
一、藍調的起始	01
二、藍調的和聲	01
三、切分音	02
示範曲:EARL "BUD" POWELL	03
四、藍調鋼琴的和弦進行	05
五、藍調鋼琴的音階	07
六、藍調鋼琴的節奏	09
第二篇、R & B 的伴奏形態	10
一、單手 SWING 的伴奏型態	10
示範曲:FRANKIE AND JOHNNY (佛蘭克與強尼)	11
練習曲:THE MEMORY OF BLUE(藍色的記憶)	12
示範曲:THE SINGLE STOMP (頓挫的爵士舞)	13
練習曲:PRETTY BLUES (漂亮的藍調)	15
二、雙手 SWING 的伴奏型態 (一)	18
1. 六度音伴奏法	18
2. 小七度音伴奏法	18
示範曲:C.C.RIDER (C.C.騎士)	19
練習曲:BIG CITY BLUES(城市藍調)	20
示範曲:STEVE'S BLUES (史提夫的藍調)	21
練習曲:BLUES IN F(藍色 F 調)	23
三、雙手 SWING 的伴奏型態(二)	25
1. ROCKING BASS 伴奏法	25
2. SHUFFLE 伴奏法	25
3. BOOGIE BLUES 伴奏法	25
示範曲:RIVER OF NO RETURN (大江東去)	27
練習曲:OH! BURY ME NOT ON THE LONE PRAIRIE (勿葬我在草原)	29
示範曲:DAVID'S SHUFFLE(大衛的夏佛曲)	30
練習曲:CRIPPLE WALK(瘸子走路)	31

示範曲:DAVID'S BLUES (大衛的藍調)-----	33
練習曲:BLUES BALLED (藍調民搖)-----	35
示範曲:CAR'S BLUES (卡爾的藍調)-----	37
練習曲:CAR'S IMPROVISATION (卡爾的變奏)-----	39
示範曲:EARLY'S BLUES (早期的藍調)-----	41
練習曲:EARLY'S VARIATION (早期的變奏曲)-----	43
四、走動低音(WALKING BASS)的伴奏形態 -----	47
1.四分音符伴奏法-----	47
2.八分音符伴奏法-----	47
示範曲:STRAIGHT EIGHT (正八分音符)-----	49
練習曲:BIG BAND BOOGIE (大樂隊布基)-----	51
示範曲:CAR'S SHUFFLE(卡爾的夏佛曲)-----	53
練習曲:WILD LEAP(狂野的彈跳)-----	55
第三篇、布基舞曲(BOOGIE WOOGIE) -----	59
一、HONKY TONK BOOGIE(餐館小品) -----	59
1.六度分散伴奏法-----	59
2.升五度伴奏法-----	59
3.升二度伴奏法-----	60
示範曲:BOOGIE WOOGIE WORKOUT (布基練習)-----	61
練習曲:THE LONESOME BOOGIE BLUES (孤寂的藍調)-----	63
示範曲:STEVE'S BOOGIE (史提夫的布基)-----	65
練習曲:SOFTLY JUMP (柔軟地搖擺)-----	68
示範曲:BABY ELEPHAND WALK (小象走路)-----	69
練習曲:MISTER CANNIBAL (棒球先生)-----	71
二、ROLLING BASS BOOGIE(迴旋低音布基) -----	73
1.六度迴轉型-----	73
2.四度迴轉型-----	73
3.四六度迴轉型-----	74
4.四度半音經過型-----	74
5.三連音迴轉型-----	74
示範曲:BOOGIE ON DOWN(下拍布基)-----	75
練習曲:BOOGIE FOR YOU(為你彈布基)-----	77
示範曲:THE BEATLE BOOGIE (敲擊布基)-----	79
練習曲:SWEET HEART BOOGIE (甜心布基)-----	81

示範曲:HAPPY FEET (快樂的步調)	-----83
練習曲:SIMPLE BLUES(簡單藍調)	-----85
示範曲:SHUFFLIN BOOGIE(夏佛布基)	-----87
練習曲:TURKEY IN THE STRAW(稻草裏的火雞)	-----91
示範曲:TROPIC OF CAPRICORN(南迴歸線)	-----93
第四篇、另類藍調(ANOTHER BLUES)	-----95
1. 小調藍調 (MINOR BLUES)	-----95
2. 搖滾藍調(ROCKING BLUES)	-----95
3. 雙和弦藍調 (TWO CHORD BLUES)	-----96
示範曲:ST. JAMES INFIRMARY(聖詹姆士醫院)	-----97
示範曲:SUMMER(夏日)	-----105
練習曲:TWO CHORD ROCK (雙和弦搖滾)	-----111

第一篇 認識藍調鋼琴

一、藍調的起始

1909年黑人喇叭手兼樂隊領班 W.C.HANDY 創作了一首 MAMIES BLUES 並於 1914 年創作了 ST.LOUIS BLUES 使得藍調音樂大受歡迎，從彼時起便流行至今。它的演奏型態，並不像搖滾樂者一般，皆為 8、16、32 小節的曲式，而是承襲 W.C.HANDY 的 12 小節之樂句組合，並加入了所謂“悲愴音”使得其音樂風格獨樹一幟，很受大眾的喜愛。其中以「紐澳良」一地最為盛行，可說是「藍調音樂」的大本營，因此“紐澳良爵士鋼琴”也可視之為「藍調爵士鋼琴」的另一個名稱。

二、藍調的和聲

藍調鋼琴的和聲經常採用不協和的音程，也就是在原有和弦當中加入引伸音 (TENSIONS)。其中以九度音最常使用、其次為增十一度音，而十三度音只有在屬七和弦當中。

一般而言大調和弦大都加入 9 度音，偶而亦可變換成 #11 度。而屬七和弦則經常加入 9 度、11 度(#3 度)、13 度等引伸音。但也經常使用到 b^9 度、#9 度、#11 度、 b^{13} 度等，一般人皆稱之為變化的引伸音。至於包括降五、減五的小調和弦則只能加入 9 度音或 11 度音。

總而言之，藍調鋼琴的和聲仍舊按照之前所述立體和聲的彈奏方式，加上半音進行以及和弦解決的原理。只要彈奏起來好聽，學員們也可以配置出鏗鏘動人的和聲。

The image shows a musical score for piano accompaniment in 4/4 time. It consists of three measures. The first measure is labeled Cmaj9(#11) and features a treble clef with a 4/4 time signature. The bass line consists of quarter notes: C2, E2, G2, B1. The treble line starts with a triad of C4, E4, G4, followed by a triplet of F#4, A4, B4, then a quarter note G4, and finally a half note chord of C4, E4, G4. The second measure is labeled C13(#9) and features a treble clef with a 4/4 time signature. The bass line consists of quarter notes: C2, E2, G2, B1. The treble line starts with a triad of C4, E4, G4, followed by a triplet of F#4, A4, B4, then a quarter note G4, and finally a half note chord of C4, E4, G4. The third measure is labeled Cmaj9(#11) and features a treble clef with a 4/4 time signature. The bass line consists of quarter notes: C2, E2, G2, B1. The treble line starts with a triad of C4, E4, G4, followed by a triplet of F#4, A4, B4, then a quarter note G4, and finally a half note chord of C4, E4, G4.

C+ C⁹ C13(b9) F13(#11) F⁹

三、切分音

彈奏爵士鋼琴就不能不使用切分音(Syncopation)的技巧。所謂切分音者，可以說是任何違反正規的節奏便可稱之。而一般所說的「正規的節奏」，例如 2/4 與 3/4 拍子，其強音均在第一拍。但爵士鋼琴卻使用了切分音的方法將強音的位置改變，導致歌曲風格迥異以往，綺麗摩浪，很受大家的喜愛。其方法大致可分為下列四種 (一) 強音延長(二)以強拍休止(三)強弱拍倒置(四)局部切分等。

下拍	上拍	下拍	上拍
(down)	(up)	(down) .	(up)
著拍	離拍	著拍	離拍
(down)	(up)	(down)	(up)

下列 EARL "BUD" POWELL 一曲由 JOHN MEHEGAN 所作，乃典型的切分音練習曲。彈奏時要注意重音的位置，分為下拍(Down Beat)與上拍(Up Beat)，然後再細分為著拍(On Beat)與離拍(Off Beat)。而爵士樂的重音大都落在「上拍」及「離拍」上。

EARL "BUD" POWELL

Slow Groove

John Mehegan

Am⁶

6 7 1 2 3 2 1 7 6 7 1 7 6 5 4 3

Dm⁹ G¹³ Dm⁹ G¹³ Dm⁹ E+7 Am⁶ E+7 Am⁶ E+7

2 6 2 6 3 7 3 6 - -

E7(#9) D7(#9) Am⁶ E7(#9)

3 7 3 7 3 3 7 2 6 2 6 2 2 6 6 7 1 2 3 2 1 7

Am⁹

0 1 2 3 1 2 1 - - - 0 7 6 5 7 5 6 3 1 2 1 6 5

Dm⁹ Am⁹

6 1 - - - · 2^b 6 5 5 4 4 2 1 - - - 6^b 3 1 2 1 6 1

E⁷ D⁷ Am⁹

3 5 - - 3 1 2 4 - - 2 7 6^b 3 1 2 · 1 6 5 6 3 6 7 - -

Am⁹ Fmaj⁹(#11)

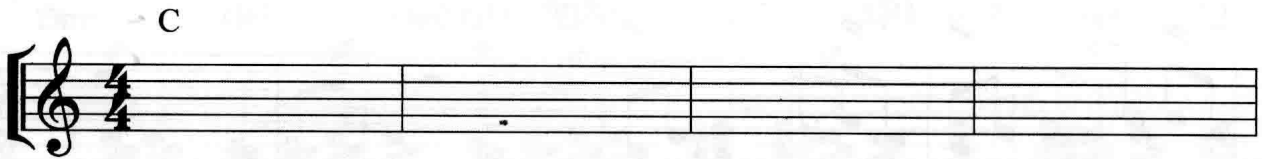
6^b 3 1 2 · 1 6 5 6 3 6 7 - - 6^b 3 1 2 · 1 6 5 6 7 6 7

Fmaj⁹(#11) Am⁶

6 7 6 7 6^b 3 1 2 · 1 6 5 6 3 6 5 - -

四、藍調鋼琴的和弦進行

前面已經講過 BLUES 是承襲 W.C.HANDY 的 12 小節之樂句組合並加入了所謂“悲愴音”而流傳至今。因此 BLUES 這個名稱幾乎代替了任何 12 小節的和聲樂句,也可以說任何 12 小節的和聲樂句就叫做 BLUES。其原始的和弦進行如下:



然而你只要保留了它的基本和聲，就可以任意編寫出各種不同的 12 個小節之 BLUES 形態。而所謂「基本和聲」就是第一小節使用主和弦、第五小節使用次屬和弦、第七小節使用主和弦、第九小節使用屬七和弦(或II-V7)、第十一小節使用主和弦之意。也就是說除了上述之第一、第五、第七、第九、第十一小節中仍保留原有和弦之外，我們可藉由其他小節的和弦改變，來創造出更有特色的藍調音樂。下列為各種 BLUES 的和弦重配實例,請大家仔細研究:

MEDIUM BRIGHT SWING

Musical score for 'MEDIUM BRIGHT SWING' in 4/4 time. The score consists of three staves of music. The first staff contains measures 1-4 with chords C, F7, C, and Gb7. The second staff contains measures 5-8 with chords F, Bb7, C, F7, Em7, and Eb7. The third staff contains measures 9-12 with chords Dm7, Db7, C, A7(b9), Dm7, and G7(b9). The piece concludes with a double bar line.

MEDIUM BLUES

Musical score for 'MEDIUM BLUES' in 4/4 time. The score consists of three staves of music. The first staff contains measures 1-8 with chords C, Dm7, Em7, Dm7, Db7, C, Dm7, Em7, and Gb7. The second staff contains measures 9-12 with chords F, F#, C, Dm7, Em7, Eb, and Dm7. The third staff contains measures 13-16 with chords Dm7, G+7, C, Eb7, Dm7, Db7, C, Bm7(b5), and E7. The piece concludes with a double bar line.

BRIGHT SWING

The musical score for "BRIGHT SWING" is written in 4/4 time and consists of three staves. The first staff contains the following chords: C, Bm7(b5), E7, Am, D7(b9), Gm7, and C7(b9). The second staff contains: F, F7, C, Dm, Em7, and Eb7. The third staff contains: Dm7, Dbmaj7, and C. The melody includes a triplet of eighth notes in the second staff.

五、藍調鋼琴的音階

就如同上述所言，藍調鋼琴的特色是在旋律當中含有所謂的“悲愴音”(BLUE NOTES)也就是大調音階上降低半音的第三音、以及降低半音的第七音。因此整個藍調音階共有九個音：

藍調音階：

The blues scale in C major is shown on a single staff. The notes are: C, D, Eb, E, F, G, Ab, G, A. The scale is written in a single octave, starting and ending on C.

三度音階:



六度音階:



持續音加經過音:

藍調鋼琴手們經常使用持續音加經過音的彈奏方式,以製造出混沌不明的旋律,以及不和協的和聲來凸顯與眾不同的風格。

持續音

F7

C7

經過音

A musical score in 4/4 time, consisting of two staves: treble and bass. The treble staff features a complex melodic line with many beamed eighth notes and triplets. Above the first measure, 'F7' is written with three arrows pointing to notes. Above the second measure, 'C7' is written with an arrow pointing to a note. The bass staff features a simpler line with eighth notes and quarter notes. The piece ends with a double bar line.

七、藍調鋼琴的節奏

藍調鋼琴的節奏種類繁多,但大體上可分為「RHYTHM & BLUES 節奏與藍調」以及「BOOGIE WOOGIE 布基舞曲」兩大類:

(一) 節奏與藍調的伴奏形態(RHYTHM & BLUES)

簡稱為「R & B」亦即坊間所謂的「節奏藍調」,其原有的伴奏形態大都是 SWING 為主,近代則發展為不拘形式的各種伴奏,例如:Tango、Rumba、Mambo、Bossanova 等都可使用來做為 R & B 的伴奏。

(二) 布基舞的伴奏形態(BOOGIE WOOGIE)

布基舞曲的彈奏也是建立在藍調 12 小節的基礎上,因此可以說是藍調的一種。其伴奏型態大略分為 Honky Tonk Boogie (酒館小品)、Rolling Bass Boogie (迴旋低音)、Walking Bass Boogie (走動低音)三種。

事實上 R & B 與 Boogie Woogie 兩者之間的伴奏方法有著共同的中間地帶,有時無法只憑伴奏就確認為何者。但大略而言; R & B 的伴奏音符都具有附點,而 Boogie Woogie 則大都為正拍的音符。且如果從旋律來區分,你將會發覺藍調歌曲大都較為抒情,而 Boogie Woogie 則較為頑皮。

第二篇 R & B 的伴奏形態

Angie Chen

在第一篇中我們說過, R & B 的伴奏形態大都為 Swing, 因此首先我們要介紹的就是 Swing 在 R & B 的伴奏彈法。

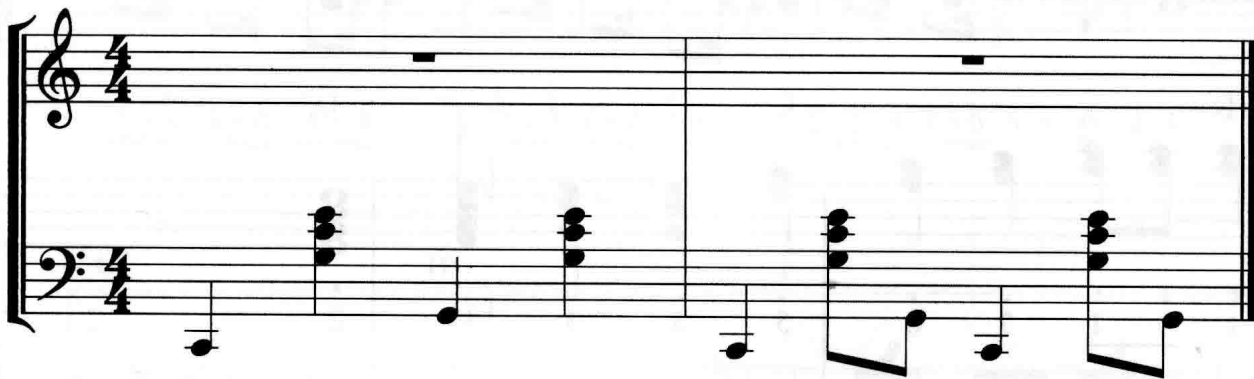
就如同第五冊所言,搖擺樂的伴奏形態分為三種,亦即:

- 1、單手伴奏型
- 2、雙手伴奏型
- 3、走動低音(Walking Bass)

現詳述如下:

一、單手伴奏型彈法:

SLOW SWING



BRIGHT SWING

