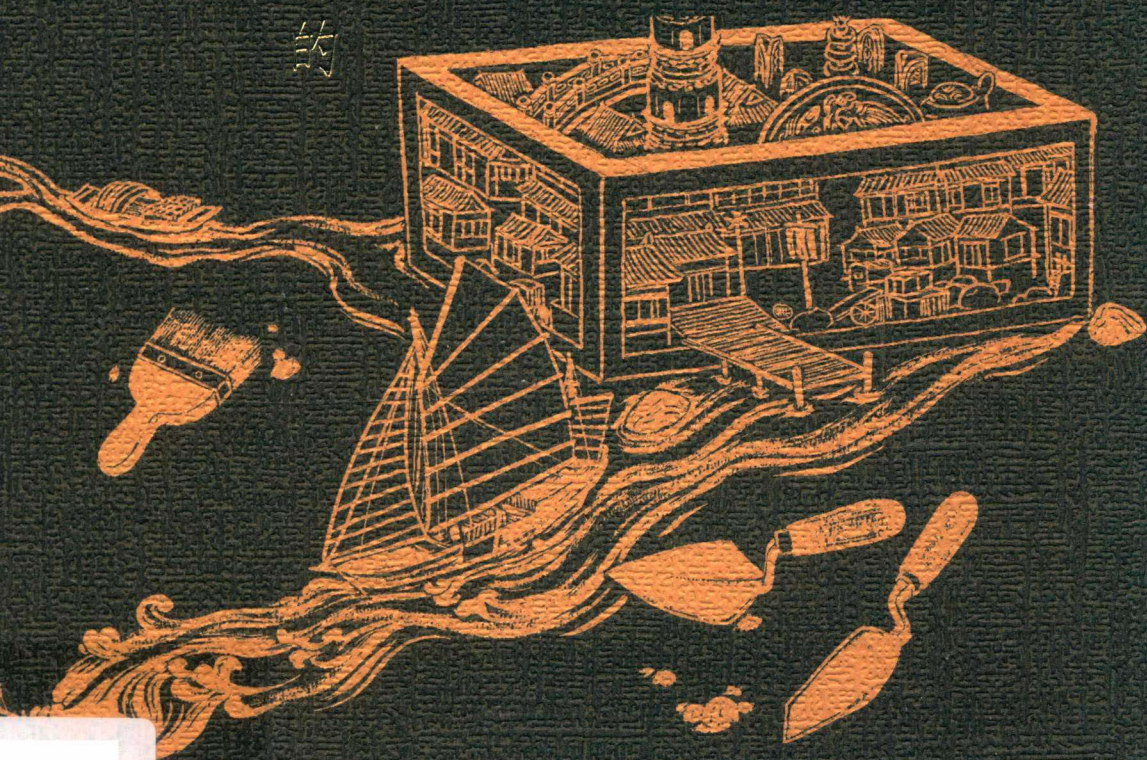


上海青龙镇的
发掘与发现



上海博物馆编



上海博物馆编

古港考古

上海青龙镇的发掘与发现



上海古籍出版社

图书在版编目(CIP)数据

考古·古港：上海青龙镇的发掘与发现 / 上海博物馆编. —上海：上海古籍出版社，2017.4
ISBN 978-7-5325-8417-8

I. ①考… II. ①上… III. ①港口-古建筑遗址-考古发掘-上海②港口-古建筑遗址-考古发现-上海
IV. ① K878.4

中国版本图书馆 CIP 数据核字 (2017) 第 060880 号

著作责任者：上海博物馆 编
主 编：杨志刚
策 划：陈曾路
特 约 编 辑：杨焜旻
装 帧 设 计：曹文涛

考古·古港：上海青龙镇的发掘与发现

上海博物馆 编

上海世纪出版股份有限公司 出版
上海古籍出版社

(上海瑞金二路 272 号 邮政编码 200020)

(1) 网址：www.guji.com.cn

(2) E-mail：guji1@guji.com.cn

(3) 易文网网址：www.ewen.co

上海世纪出版股份有限公司发行中心发行经销

上海丽佳制版印刷有限公司印刷

开本 787 × 1092 1/16 印张 9 字数 60,000

2017 年 4 月第 1 版 2017 年 4 月第 1 次印刷

ISBN 978-7-5325-8417-8

K · 2317 定价：59.00 元

如有质量问题，请与承印公司联系

目录

- 001 青龙镇的历史及考古发现的意义
陈杰
- 016 青龙镇遗址考古发掘记
何继英
- 064 隆平寺塔基发掘纪实
王建文
- 096 青龙镇遗址文物保护与科技分析
徐方圆 丁忠明 黄河等
- 116 从出土瓷器看青龙镇的对外贸易
王建文
- 124 人文荟萃的青龙镇
何继英 编

青龙镇的历史及考古发现的意义

陈杰

青龙镇位于今上海市青浦区白鹤镇。现在能在地面上看到最显著的古迹就是所谓的“青龙塔”（图1）。关于青龙塔的来历，光绪《青浦县志》等记载详细，它原为清代吉云禅寺的寺塔，这个寺名是康熙皇帝南巡时敕赐的。县志记载：“吉云禅寺……本名隆福，唐天宝二年建，长庆中建塔。”元代，当地名人任仁发曾经捐资修葺，对于此事杨维桢曾经撰写有《重修隆福寺记》，以后明代、清代该寺又经多次修建。而上海最早的地方志——南宋《绍熙云间志》又称：“隆福寺，在青龙镇，元名报德寺，唐长庆元年造。”现存的青龙塔为砖木结构的楼阁式佛塔，平面呈八角形，共有七层，残存塔身高约30米。1956年，因台风将塔刹吹倒，刹上宝瓶等随之落下。宝瓶为紫铜铸葫芦状，上有“明崇祯十七年三月铸”等字，现存于青浦区博物馆。由于长期失修，现存青龙塔的腰檐、平座、外檐、斗拱、木枋和塔内的楼板与扶梯等均已朽蚀。虽然，文献中关于

青龙塔及其寺院始建的具体年代不甚明确，但都将其历史上溯至了唐代，而现存古塔也基本保存了宋代建筑的风格。因此，古塔虽已残破，但它却成为了追忆昔日青龙古镇盛极一时的标志性建筑，这大概也是后人称之为“青龙寺”的原因吧。

根据文献记载，青龙镇兴起于唐代、鼎盛于宋代。正德《松江府志》曾记载云：“青龙镇在青龙江上，天宝五年置。”唐天宝五年即公元746年，这一时间比上海地区最早的县治华亭县的建立（天宝十年）还要早5年。对于这一说法，著名的历史地理学家邹逸麟先生曾经提出异议，他认为宋元时代的典籍都没有明确说青龙镇置于何时，而明代地方志也比较混乱，所以天宝五年置镇的说法难以成立。

虽然，关于青龙镇建镇的确切时间，至今我们无法找到一个明确的说法，但是至少到了北宋，青龙镇已经成为上海地区重要的市镇。成书于北宋元丰年间（1078~1085）的地理书籍《元丰九域志》、《吴郡图经续记》都已经有了“青龙镇”的记载。《吴郡图经续记》

熙宁十年(1077)各海港商税额

序号	港口	所属州	税额
1	杭州城		82173 贯 228 文
2	福州城		38400 贯 512 文
3	广州城		37308 贯 229 文
4	温州城		25391 贯 6 文
5	明州城		20220 贯 500 文
6	泉州城		19939 贯 353 文
7	青龙镇	秀州	15879 贯 403 文
8	华亭县城	秀州	10618 贯 671 文
9	板桥镇	密州	3912 贯 78 文
10	澈浦镇	秀州	1819 贯 476 文

图2 熙宁十年各海港商税额

卷中云：“今观松江正流下吴江县，过甫里，经华亭，入青龙镇，海商之所凑集也。《图经》云：松江东写海曰沪渎，亦曰沪海。今青龙镇旁有沪渎村是也。”留存在文献中的宋代诗词歌赋、碑记题名中也大量地以青龙镇称之。如《福善寺铸钟记》曾记录信徒曾捐资福善寺铸造铜钟，“天圣二年，乃命青龙镇巡检侍禁太原王公继赆莅而铸之”（《绍熙云间志》卷下）。而且进入北宋以后，青龙镇经济地位已十分显著。比如根据《宋会要辑稿·食货》记载，北宋熙宁十年（1077）青龙镇的商税额为15879贯403文，在秀州9个税场中收入中仅次于州城的27452贯640文，是华亭县的1.5倍，即使是在全国的州府一级也属于中上等（图2）。由此可见，

青龙镇是秀州地区商业最繁荣的一个市镇。

青龙镇经济地位的提高，很大程度上与海上贸易的兴起有着密切关系。唐宋时期，由于战火不断，陆上丝绸之路被阻断，同时，伴随着中国经济中心的南移，海上丝绸之路成为我国对外交往的主要通道。青龙镇地处南北海路交通要冲，又有吴淞江、长江沟通内陆，因此成为海船的必经之地。唐大中元年（847），日本僧人圆仁曾记述他搭乘回国的海船就是从当时“苏州松江口”启航“发往日本国”的（圆仁：《入唐求法巡礼行记》）。松江即是吴淞江，当时“吴淞古江，故道深广，可敌千浦”，是太湖地区最主要的航运水路（归有光：《三吴水利录·郑乔书》）。这个苏州松江口很可能就是青龙镇所在地。

治事青龍賓老相遇出此文愛而書之
 寬張寶瑜銘 宋明天子 卽位奉賢才 修文敷
 不禁浮圖造塔 廟與佛事 天聖初道者若於
 越諸葛果 顏霸與衆謀曰 今天子臨天下 兵植
 福而此鎮 西臨大江 與海相接 莽然無辨 近無
 標準 遠何辭 知故大舟 迅風直過 海口無一
 二而能入者 因此失勢 飄入深波 石焦沒舟 陷
 人屢有之矣 若建是塔 中安舍利 遠近如路 買
 客如歸 觀者若知 心至寶塔 彼岸高出 貪愛大
 海 見慢無龍 乘慈悲 舟生死 苦若 一念超 越速
 如反掌 可不慕 于輿人 然之 遂於 堯平 情舍 建
 塔 七層 高矗 雲霄 自杭 蘇湖 常等 州月 月而 至
 福建 漳泉 明越 温台 等州 歲二三 至廣 南日本
 新羅 歲或一至 人樂 斯土地 無空閒 衣冠 名儒
 禮樂 揖讓 人皆 習尚 以爲 恩流 文物 之地 朝廷
 爾之日 酒稅 之利 獄訟 之清 宜在 得人 不可 以
 不慎 自景 祐至今 皆京 寺清 秩兼 以治 人今 歲
 松江府志 卷五十二 寺見三

大稔遠商併來增成無記歲月磨滅將爲後人
 之譏竊茲始交縣符來茲傳道衆乃巧辭以紀
 其實自惟空示是習辭媿不文乃扶郢思謹爲
 銘曰聖帝無爲慈不以威民樂太平起增巖巖
 上入碧空下狀鐵圍烟雲霧霏出入戶扉中歲
 舍利四衆焉依莊嚴國界佛日增輝厥初未建
 中井人稀潮漲海通箇今來端異貨盈衢人無
 餓飢刻石爲銘以贊幽微德萬斯年永鎮江浙
 嘉祐七年 十二月

福善寺內勲浦之陽梁貞明六年僧智道建時
 多虎患道至虎卽遁去晉天福二年額名尊勝
 院宋大中祥符元年改今額在四十七保
 已詳鑄鐘記 黃帝命伶倫氏鑄十二鐘蓋鐘
 之始也召從律之氣揚治世之音上同和於天

图3 崇禎《松江府志》

正是由于占据了“控江而淮浙辐辏，连海而闽楚交通”的地理优势，青龙镇逐渐发展成为海上贸易商贩的聚集之地。上述引用的《吴郡图经续记》中就提到了青龙镇是海上商船聚集的地方，这说明至北宋年间青龙镇海上贸易已经十分发达了。《绍熙云间志》也有“青龙镇去县五十四里，居松江之阴，海商辐凑之所”的记载。这些文献都证明了青龙镇作为上海地区最早的对外贸易港口的地位。据嘉祐七年（1062）所刻的《灵鉴宝塔铭》载“自杭、苏、湖、常等州月（日）而至，福、建、漳、泉、明、越、温、台等州岁二三至，广南、日本、新罗岁或一至”（崇禎《松江府志》）（图3）。

为适应经济发展的需要，北宋景祐年间

（1034~1037），政府在青龙镇设文臣理镇事（《绍熙云间志》卷上）。随着对外贸易的兴盛，北宋政和三年（1113）在青龙镇所属的秀州华亭县设置了管理对外贸易的市舶务，为设置在杭州的两浙市舶司下属的分支机构。市舶务主要职责有抽解和博买两种职能。抽解即是对外商船舶货物抽实物税；博买就是由政府对外商船舶货物中禁榷之物全部收购，再由政府将其中部分商品卖给商人（专卖）。由于青龙镇“往来通快，物货兴盛”，南宋建炎四年（1130）两浙市舶刘无极建议将华亭县市舶务移至青龙镇。绍兴三年（1133）青龙镇单独设立市舶务，隶属于两浙市舶司，并立的还有临安府、明州、温州、秀州华亭四务（《宋会要辑稿·职官》）。

海上贸易的兴盛促进了青龙镇市镇文化的繁荣。北宋陈林在《隆平寺经藏记》中称“青龙镇瞰松江之上，据沪渎之口，岛夷闽粤交广之途所自出，风樯浪楫，朝夕上下，富商巨贾、豪宗右姓之所会”（《绍熙云间志》卷下）。南宋迪功郎应熙所作《青龙赋》（[链接：青龙赋](#)）也大量描绘了当时青龙镇的盛况：“粤有巨镇，其名青龙。……市廛杂夷夏之人，宝货富东南之物……”夷夏之人当指来往青龙镇的中外商客，东南之物则介绍了青龙镇的货物来源，它们主要来自中国东南沿海甚至东南亚地区（万历《青浦县志》卷七）。商业经济的发展也使青龙镇的市镇规模逐渐扩大，出现了“人乐斯土，地无空闲”的繁华景象。《青龙赋》还提及了许多青龙

镇的重要建筑，有岳祠、镇学、龙江楼、四宜楼、胜果寺、圆通寺、西江市、圣母池、观音殿等，这些建筑雄伟绮丽，所谓“闾阖繁华，触目而无穷春色。宝塔悬螭，亭台驾霓。台殿光如蓬府，园林宛若桃溪。偃梵宫于南北，丽琳宇于东西”。明代弘治《上海志》中，根据北宋诗人梅尧臣所撰《青龙杂志》一书，记载青龙镇有三十六坊、二十二桥，可惜该书已经佚失，使我们无法具体了解当时青龙镇的市镇布局情况。以后正德《松江府志》、崇祯《松江府志》、万历《青浦县志》等多从此说而略有差异。后来，光绪《青浦县志》又对青龙镇的市镇布局进行了补充，认为当时它有“三亭、七塔、十三寺，烟火万家，谓之小杭州”。

链接

青龙赋 应熙

粤有巨镇，其名青龙。控江而淮浙辐辏，连海而闽楚交通。平分昆岫之蟾光，夜猿啼古木；占得华亭之秀色，晓鹤唳清风，咫尺天光，依稀日域。市廛杂夷夏之人，宝货富东南之物。讴歌嘹亮，开颜而莫尽欢欣；闾阖繁华，触目而无穷春色。宝塔悬螭，亭台驾霓。台殿光如蓬府，园林宛若桃溪。偃梵宫于南北，丽琳宇于东西。绮罗簇三岛神仙，香车争逐；冠盖盛五陵才子，玉勒频嘶。杏脸舒霞，柳腰舞翠。龙舟极海内之盛，佛阁为天下之雄。腾蛟踞虎，岳祠显七十二司之灵神；阙里观书，镇学列三千余名之学士。龙江楼、四宜楼，随目寓以得景；胜果寺、圆通寺，遣俗虑以忘忧。传王叟之升仙，土台犹在；着沈光之显迹，石刻堪求。至若亭纳薰风，轩留皓月，干株桂子欺龙麝，万树梅花傲雪霜。观汹涌江湖之势，浪若倾山；寻芳菲野景之奇，花如泼血。风帆乍泊，酒旆频招。醉豪商于紫陌，殢美女于红绡。凝眸绿野桥边，几多风景；回首西江市上，无限逍遥。奇哉圣母池，异矣观音殿。曾闻二圣之感应，曾卫高皇之危急。猗欤美哉！惟此人杰而地灵，诚非他方之可及。（引自万历《青浦县志》卷七《词赋》）

青龙镇也是人文荟萃的文化名镇，许多文人墨客曾在此游历、生活，所谓“惟此人杰而地灵，诚非他方之可及”。北宋书画家米芾曾经在元丰五年（1082）担任过青龙镇的监镇，上文提到的《隆平寺经藏记》就是由米芾在“治事青龙”时书写的。北宋诗人梅尧臣因为叔父梅询做苏州知府，内侄谢景温（字师直）任华亭知县等原因，经常往来青龙镇，除了著有《青龙杂志》外，他还留下了《青龙海上观潮》、《逢谢师直》、《回自青龙呈谢师直》等诗作。北宋时期，到过青龙镇的名士还有李行中、苏轼、秦观、张先等。其中，李行中晚年隐居于青龙镇，筑有“醉眠亭”，苏轼曾为之题名。熙宁年间，李行中与苏轼、苏辙等人以醉眠亭为主题相互唱和，留下许多诗文佳作。及至元代，与青龙镇相关的文人有赵孟頫、钱惟善、陶宗仪等，而元代著名的书画家、水利专家任仁发就是青龙镇人。

然而，斗转星移，南宋末年，由于吴淞江日益淤塞，往来海船已不能溯吴淞江驶入青龙镇港口，其港口功能逐渐被后起的上海镇所代替，曾经繁华的青龙镇风光不再。虽然，明嘉靖二十一年（1542），政府曾将青浦县治设在青龙镇，但由于青龙镇“僻在偏陬”，10余年后就被废弃，青龙镇更见衰落。以至于万历五年（1577），当时的青浦县令屠隆走访青龙镇时，目睹旧镇的衰败，有感而发，留下了“昔号鸣驺里，今为牧豕场；田夫耕旧县，山鼠过颓墙”的诗句（光绪《青浦县志》）。明代以后，由于丧失了贸易港口之利，青龙镇日渐萧条，至今，只有矗立的青龙古塔尚能依稀可见旧时风貌。

鉴于青龙镇遗址在上海历史和海上丝绸之路研究的重要意义，为了解青龙镇遗址的文化内涵、市镇布局，2010年上海博物馆考古研究部将青龙镇遗址的考古工作纳入大遗址考古规划中。2010~2016年，我们对该遗址进行了长期的考古勘探和发掘工作，前后三次进行了考古发掘，历年共发掘4000余平方米。通过考古发掘，共发现建筑基址8处、灰坑144个、灰沟28条、墓葬4座、水井69口、炉灶7个、铸造作坊1处、佛塔遗迹1处，出土了大量的瓷器、建筑构件等遗物，考古工作取得了丰硕的成果。

建筑基址多为砖砌房屋，主要有唐代和宋代两个时期。F5为唐代房址，平面呈长方形，发掘部分东西长9.26、南北宽4.26米。房基以素面青砖平砌，南部、北部房基均残，西部残存2层墙基。在墙基的西北角发现2块方形石板，表面打凿粗糙，在南部墙基中部也发现1块，规格与前相同，应为磉墩。在房基下发现有基槽。房址中南部还有灶坑，平面呈圆形，坑壁为青灰色的烧结面，应是经过长期使用形成（图4）。F6为宋代房址，残留部分房基隔墙和挡墙，房址平面呈长方形，坐东朝西，面阔四间，长14米，进深一间，宽4.6米。房基外有一周回廊，西侧回廊还残存4块磉皮石（图5）。

灰坑为先民活动中遗留下来的坑状遗迹，有的是垃圾坑，有的是储藏坑，有的是蓄水坑，深浅、性状、功能不一。灰沟应该为当时的河沟水渠。这两类遗迹数量众多，在此不再细述。



图4 唐代房屋基址 F5

水井是人类开发和利用地下水资源的主要设施，先民们聚井而居，共井为邻，因此“井”成为中国古代村落、乡间的代名词，中国古代成语也有“背井离乡”的说法。同时，村庄、城镇中的水井还是公共生活空间，家家户户都要到井边汲水，并经常在井旁相遇，于是便将货物带到井边上进行交易，久而久之便形成了“处商必就市井”的风俗。青龙镇遗址发现的水井多以砖砌为主。以唐代水井 J21 为例进行说明，井口平面呈圆形，井身上部呈上大下小的漏斗状，下部笔直，直径 0.7、深 4.5 米（图 6）。井壁用小青砖错缝竖砌，磨砖对缝，对接处用榫卯套合。在井壁的一些砖面上还可以见到拍印的手印纹（图 7）。井内出土有唐代鸚鵡衔枝绶带纹铜镜、



图6 唐代砖井 J21



图5 宋代房屋基址 F6

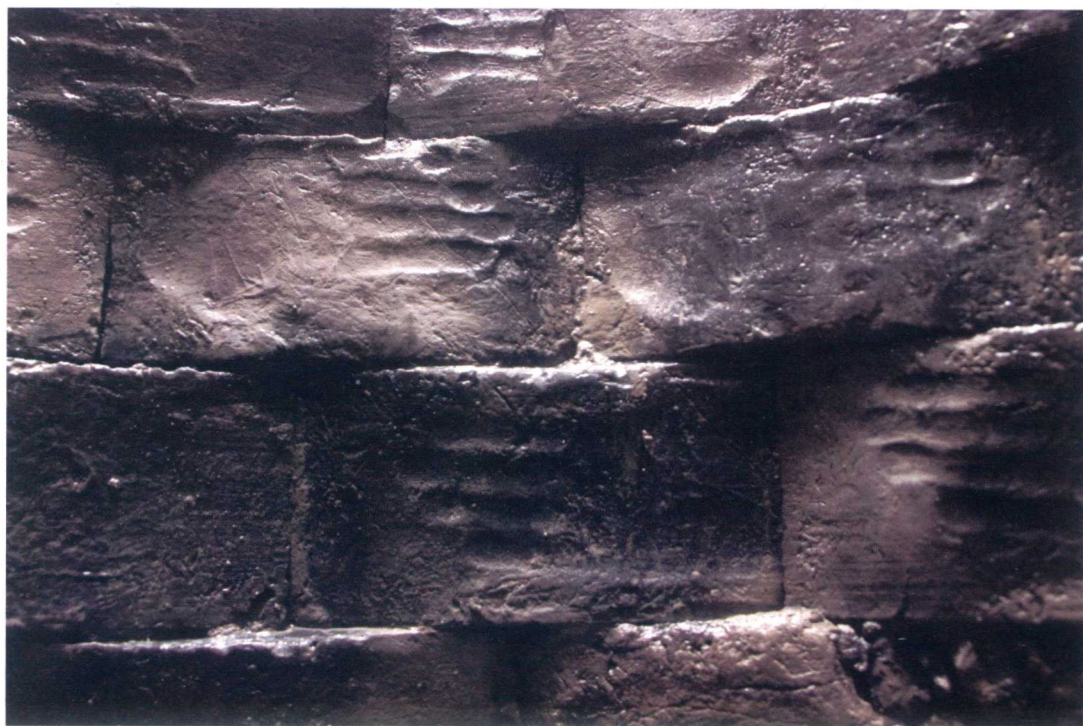


图7 J21 井砖上的手印纹



图 8 J21 唐鸚鵡衔枝绶带纹铜镜



图9 陶范及炉渣堆积



图10 陶范标本



图11 陶范残块

铁釜、铁提梁鼎、铁钩、银簪、青釉罐、木雕饰件等遗物(图8)。

铸造作坊平面呈带状分布,南北长约14、东西宽约3米,4个火炉呈南北直线排列,火炉周围则堆积着大量的陶范、红烧土块、耐火砖、炉渣、灰烬等(图9-11)。根据采集的部分铁渣初步判断可能为铸铁作坊(图12)。

佛塔塔基即隆平寺塔塔基,它是上海地区第一次由考古勘探发现并发掘的佛塔遗迹。据文献记载,隆平寺塔始建于北宋天圣年间(1023~1032),为七级佛塔。本次发掘仅发现了隆平寺塔残存的塔基部分。由于保留了散水、角柱、副阶铺装莲花柱础、倚柱、壶门等塔基的关键部分,为复原隆平寺

塔平面结构提供了重要线索。发掘显示,隆平寺塔基平面呈八角形,散水直径21.7米,副阶直径14.23米,塔身直径8.9米,壶道宽1.28米。塔心室为正方形,边长4.5米(图13)。为了解塔基的建造过程和工艺特点,我们对塔心室及外围进行了局部解剖,明确了佛塔塔基的建筑过程。在塔基中,我们还发现了保存完整的北宋时期的地宫,地宫似佛塔造型,底部有收腰的须弥座,上口以4层青砖平铺收顶,南北两侧出檐,顶部有梯形的压顶石,地宫东、南、西三面有火焰状壶门。地宫内出土了一万余枚各个时代的钱币、2座阿育王塔、释迦摩尼涅槃像、舍利及各种佛教法器。本书将有专文介绍隆平寺塔塔基的相关发掘和发现,本文不再赘述。



图 12 唐代铸造作坊遗迹



图 13 隆平寺塔基航拍图

回顾历史，六年来青龙镇遗址考古发现的重要意义在于：

1. 基本弄清了青龙镇的市镇布局特征，激活了文献中关于青龙镇历史的模糊记载。

2010 年以来，上海博物馆对遗址进行了多次大面积考古勘探工作，勘探涉及面积约 25 平方公里，主要勘探面积约 140 万平方米。通过勘探基本摸清了青龙镇遗址的范围与地层堆积情况。青龙镇遗址主要沿着吴淞江支流——通波塘两岸分布，南北长约 3 公里，东西最宽处 1 公里，窄处仅有 400 米，

距河道越近，文化层堆积越丰富，总面积约 2 平方公里。遗址沿河分布的特征，体现了江南水乡市镇布局的特点。勘探显示，宋代青龙镇的范围比唐代更大，并且更靠近古吴淞江，这与文献中青龙镇形成于唐代、鼎盛在宋代的记载相符。

历年的发掘还发现了房基、水井、炉灶、铸造作坊、灰坑、河埠头、墓葬等大量遗迹，为复原青龙镇市镇布局提供了重要资料。特别是近期发现的佛塔遗迹与文献记载的“隆平寺塔”相吻合，它属于当时青龙镇的“北寺”——隆平寺。隆平寺塔与现存的“南寺”



图 14 唐代瓷片堆 CD1

的青龙塔一起构成了复原青龙镇布局南北区域的关键性地标。

2. 大量的贸易陶瓷及相关遗迹，确证了青龙镇是唐宋时期海上丝绸之路的重要港口之一。

青龙镇遗址历年考古发现了瓷片堆、河埠头、大量的瓷片等与航运和贸易相关的遗存和遗物。瓷片堆 CD1 位于通波塘河岸西侧，属于唐代遗存（图 14）。堆积平面略呈长条形，与河岸平行，总面积约 50 平方米，最厚处约 0.6 米。瓷片堆出土了 600 余件可复原瓷器及大量的碎瓷片，器形以碗为主，另有壶、钵、罐等，瓷器窑口主要为德清窑、越窑和长沙窑。瓷片堆出土瓷器大多没有使

用痕迹，而且堆积非常密集，可能是货物运输途中丢弃的破损瓷器。河埠头遗迹为考古勘探过程中发现，西距今通波塘河岸 12 米，勘探显示遗迹正处于古代通波塘的岸线上。河埠头为木构遗迹，平面由纵横交错的木板平铺而成，木板下有木桩支撑。

青龙镇遗址历年发掘出土了数十万片碎瓷片，其中经过拼对可复原瓷器约 6000 余件，它们大多数是来自福建、浙江、江西、湖南等南方窑口的产品（图 15）。唐代以越窑、德清窑、长沙窑为主，主要器形有碗、盏、罐、壶、盂、洗等。至宋代渐转为以福建窑口、浙江龙泉窑、江西景德镇窑等为主，主要器形有碗、盏、罐、壶、盏托、炉、瓶、盂、洗等。其中福建窑口瓷器的种类最多，



图 15 青龙镇遗址出土部分可复原瓷器

主要为闽江流域的产品，共计有 20 余个窑口，其中以闽清窑、东张窑、磁灶窑、同安窑、建窑、浦口窑、遇林亭窑、怀安窑等窑口为主。据文献记载，青龙镇海上贸易十分繁盛，“自杭、苏、湖、常等州月日而至，福建、漳、泉、明、越、温、台等州岁二三至，广南、日本、新罗岁或一至”。青龙镇遗址考古出土的瓷器数量巨大，窑口丰富，且与目前朝鲜半岛和日本考古发现的器物组合十分相似，考古发现与文献相印证，证明了青龙镇是海上丝绸之路重要的贸易港口之一。

新发现的隆平寺塔除了佛塔功能外，更重要的是作为当时的航标塔。文献记载，北宋时期青龙镇港口江面太宽，“与海相接，茫然无辨”，很多商船无法入港，因此有人

建议“若建是塔……远近知路，贾客如归”。因此，隆平寺塔的发现也是青龙镇作为贸易港口的重要实证。

3. 历年出土的各类文物，是反映唐宋时期青龙镇市民生活的重要资料。

唐宋时期的青龙镇，被誉为“衣冠名儒，礼乐揖让，人皆习尚，以为文物风流之地”（《隆平寺宝塔铭》）。青龙镇历年考古发掘出土的遗物也为我们窥见当时的市民生活提供了重要线索。贸易发展势必提升整体的社会经济水平，以上述介绍的唐代水井 J21 为例，它出土有 3 面鸚鵡衔枝绶带纹铜镜及铁鼎、银箸、银折股钗、瓷器等文物，它们反映了当时青龙镇居民富庶的社会生