

艺术设计
ARTDESIGN

高等院校艺术学门类『十三五』规划教材

装饰图案设计

ZHUANGSHI TUAN SHEJI

主编 苏亚飞



华中科技大学出版社
<http://www.hustp.com>

高等院校艺术学门类『十三五』规划教材

装饰图案设计

ZHUANGSHI TUAN SHEJI

主 编 苏亚飞

副主编 杨高钰 罗维安 尚端武

参 编 康淑琴 胡华瑛 袁 媚 黄 琳

罗 琼 楚 娴 颜花红 曹雨婷

秦洪伟 朱 婷 程 思 鲁 曼



华中科技大学出版社

<http://www.hustp.com>

中国·武汉



主编简介

苏亚飞，女，汉族，中共党员，副教授，2005年毕业于陕西科技大学艺术设计学院艺术设计专业，获得学士学位，同年7月至今任武昌工学院视觉传达设计专业教师，2010年毕业于湖北工业大学，获得硕士学位。她从事视觉传达专业教学工作10余年，主编出版了《色彩构成》、《标志设计》等多部教材。

内容简介

本书基于工作过程系统化设计教学内容及结构，重点介绍了装饰图案设计的形式美法则、写生变化方法、组织和构图形式及装饰图案的色彩表现。全书共分为七章：第一章介绍了装饰图案的定义、类别与特性、基本形态及制作工具与材料；第二章阐述了装饰图案表现的形式美法则；第三章讲解了装饰图案的写生与素材收集的方法；第四章提出了装饰图案中点、线、面的表现与黑、白、灰的关系；第五章详细分析了装饰图案的组织形式和构图形式；第六章讲解了色彩的基础知识和装饰图案中色彩的表现技法；第七章介绍了装饰艺术在实践中的应用。

图书在版编目(CIP)数据

装饰图案设计 / 苏亚飞主编. — 武汉: 华中科技大学出版社, 2017.7

高等院校艺术学门类“十三五”规划教材

ISBN 978-7-5680-2742-7

I. ①装… II. ①苏… III. ①装饰图案 - 图案设计 - 高等学校 - 教材 IV. ①J525

中国版本图书馆 CIP数据核字(2017)第 076670 号

装饰图案设计

Zhuangshi Tu'an Sheji

苏亚飞 主编

策划编辑：彭中军

责任编辑：狄宝珠

封面设计：抱子

责任校对：刘竣

责任监印：朱玟

出版发行：华中科技大学出版社（中国·武汉）

电话：(027) 81321913

武汉市东湖新技术开发区华工科技园

邮编：430223

录排：武汉正风天下文化发展有限公司

印刷：武汉科源印刷设计有限公司

开本：880 mm × 1 230 mm 1/16

印张：8.5

字数：266千字

版次：2017年7月第1版第1次印刷

定价：49.00元



华中出版

本书若有印装质量问题，请向出版社营销中心调换
全国免费服务热线：400-6679-118 竭诚为您服务
版权所有 侵权必究



目录

ZHUANGSHI TU'AN SHEJI



1

第一章 装饰图案概述

- 第一节 基本概念 /2
- 第二节 装饰图案的类别与特性 /4
- 第三节 装饰图案的基本形态 /9
- 第四节 制作工具与材料 /9



17

第二章 装饰图案表现的形式美法则

- 第一节 变化与统一 /18
- 第二节 对称与均衡 /18
- 第三节 条理与反复 /19
- 第四节 对比与调和 /19
- 第五节 比例与权衡 /20
- 第六节 节奏与韵律 /20



23

第三章 装饰图案的写生与素材

- 第一节 装饰图案的写生 /24
- 第二节 资料的收集 /31



33

第四章 装饰图案中的点、线、面与黑、白、灰

- 第一节 装饰图案中的点、线、面 /34
- 第二节 装饰图案的黑白关系 /37



41

第五章 装饰图案的组织形式、构图形式

- 第一节 单独纹样 /42
- 第二节 连续纹样 /45
- 第三节 装饰图案构图形式 /60



63

第六章 装饰图案的色彩表现

- 第一节 色彩的基础知识 /64
- 第二节 色彩的情感表现 /73
- 第三节 装饰图案的色彩表现技法 /76



87

第七章 装饰艺术的应用实践

- 第一节 装饰与平面设计 /88
- 第二节 装饰与服装设计 /94
- 第三节 装饰与传统工艺设计 /100
- 第四节 装饰与公共空间设计 /119



131

后记

第一章

装饰图案概述

ZHUANGSHI TU'AN GAISHU



第一节

基本概念

一、图案的定义

图案是装饰的基础，也称装饰性纹样，是一种装饰性和实用性相结合的艺术表现形式。“图案”一词出自日本 20 世纪初对英文“design”的意译。从汉字的字义上讲，“图”有“形象”“谋划”之意；“案”有“文件”“方案”之意。所谓“图案”，顾名思义，即图形的设计方案。广义的图案指对某种器物的造型结构、色彩、纹饰进行工艺处理而事先设计的施工方案，制成图样，通称图案。有的器物除了造型结构，无装饰纹样，亦属图案范畴。狭义的图案则指器物上的装饰纹样和色彩而言。图 1-1 所示为商代的鱼龙纹青铜器。一般来说，我们可以把非再现性的图形表现都称作图案，包括几何图形、视觉艺术、装饰艺术等。在计算机设计上，我们把各种矢量图也称为图案。



图 1-1 鱼龙纹青铜器（商代）

图案是与人们生活密不可分的艺术性和实用性相结合的艺术形式，生活中具有装饰意味的花纹或者图形都可以称为图案。图案是实用和装饰相结合的一种美术形式，它把生活中的自然形象进行整理、加工、变化，使它更完美，更适合实际应用（如图 1-2 所示）。系统地了解和掌握图案的基础知识和



图 1-2 大自然是图案最直接的创作源泉

技能，不仅能提高对美的欣赏能力，而且还能在实际应用中创造美，得到美的享受。

二、装饰的定义

“装饰”源自于英文“decorative”，其中文释义是“将自然物象以规则的变形加工后用于装饰的一种特殊艺术表现形式”，即在物体表面，通过装点与修饰使原有物更美观。“装饰”包括主体器物的造型美和依附于器物装饰的视觉美，前者是功能效用，后者是一种属性美（如图 1-3 至图 1-5 所示）。



图 1-3 唐代鸚鵡纹提梁银罐



图 1-4 人面鱼纹彩陶盆



图 1-5 商代蟠龙纹盘

图案装饰的表现与一般绘画所常用的写实表现手法不同，图案装饰在很大程度上依附于一定形体并受到主体造型和工艺材料的限制。它是根据规范的需求，按照图案变化的一定形式美法则和设计者主观的认识和感受，将工艺材料运用各种装饰手段加工“变化”的表现方法。所以说，装饰图案具有造型程式化、色彩装饰化和构图理想化的特点（如图 1-6 至图 1-9 所示）。



图 1-6 麒麟送子窗花（山西新绛 苏兰花）



图 1-7 构图理想化的剪纸艺术 1



图 1-8 构图理想化的剪纸艺术 2



图 1-9 寓意美好的剪纸艺术

第二节

装饰图案的类别与特性

一、装饰图案的类别

装饰图案由于其表现的对象不同，应用领域各有不同，它的分类方法也是各不相同的。就一般情况而言，图案可以有以下几种分类方法。

(一) 按用途划分

从用途上划分，装饰图案可分为日用品的装饰图案（如染织、陶瓷、服装等，如图 1-10 至图 1-12 所示）和陈设装饰图案（如壁挂、金属工艺品等，如图 1-13 和图 1-14 所示）。



图 1-10 蓝印画布



图 1-11 瓷盘装饰纹样

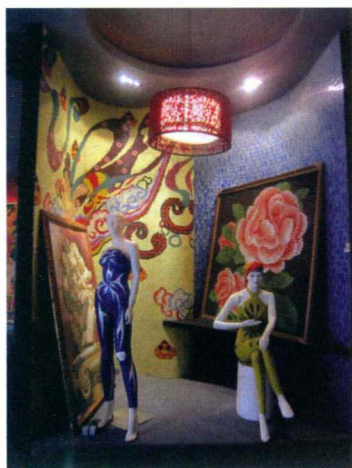


图 1-12 服装图案



图 1-13 壁挂装饰



图 1-14 金属工艺品装饰

(二) 按基础训练和实际应用划分

从基础训练和实际应用上来划分,装饰图案可分为基础图案和专业图案。

(三) 按装饰空间划分

从装饰空间上来划分,装饰图案可分为平面图案(如染织图案、书籍装帧中的图案装饰、广告招贴等,如图 1-15 至图 1-17 所示)和立体图案(应用于建筑、家具等,如图 1-18 和图 1-19 所示)。



图 1-15 染织图案



图 1-16 书籍装帧中的图案装饰 (设计者: 陈燕 指导老师: 苏亚飞)



图 1-17 海报设计 (杭春晖)



图 1-18 民间建筑中的装饰图案



图 1-19 家具中的纹样装饰

平面图案是指在二度空间中考虑用途、造型、色彩等,应用于平面装饰的美术设计,它的表现形式是二维的。立体图案一般指在三度空间中考虑使用色彩、材料、工艺处理方式,其表现形式是三维的。

(四) 按装饰图案的取材划分

从装饰图案的取材上来划分,装饰图案可分为植物图案、动物图案、风景图案、人物图案、几何图案等。

(五) 按组织形式划分

从组织形式上来划分,装饰图案可分为单独图案、适合图案、二方连续图案、四方连续图案。

(六) 按造型意象划分

从造型意象上来划分,装饰图案可分为抽象图案和具象图案。

二、装饰图案的特性

装饰图案设计的取材虽然来自于大自然的物象，但往往以描绘对象为媒介，不受透视、光感甚至对象自身结构的限制。设计者受主观意识的支配较大，他们根据对物象的感受和创意，追求表现艺术的形式美感，而非自然的再现。他们采取夸张、变化、象征、寓意等抽象的艺术语言，遵循装饰图案的形式美法则，以适应设计特有的需求。装饰图案的艺术特性主要体现在以下几个方面。

（一）概括与加强

装饰图案概括与加强的手法主要是通过将自然物象与主观感受相结合来进行体现的。装饰图案注重表达造型美，这就要求设计者首先在观察自然物象时从宏观着眼来研究所要表达的物象，从它们的动势和形态变化来进行捕捉，再用微观的观察方法发现某些局部中的细微的纹理变化，以增加图案的情趣。也就是说，在运用概括与加强手法时，用宏观的方法进行概括，用微观的形式加强，两者相互结合，使装饰图案变得充实和丰富（如图 1-20 所示）。

（二）平面化的表现

装饰图案的平面化主要体现在两个方面：一是透视关系；二是色彩关系。装饰图案的设计方法采用不断变换作者位置的多点透视方法，这种透视方法从某种角度上看与我国传统绘画的平视体相似。它淡化了物象的远近关系，使造型更为完整，特征更为突出。色彩关系上不再一味追求色彩的冷暖变化和远近虚实关系，而采用归纳的色调，根据画面的需要来分布色彩，用平涂的方法来压缩空间，一种同明度、同色相的色彩可以在画面的不同部位重复使用，使其构图与各个造型相互衬托，以平面概括的形式展现出来（如图 1-21 所示）。



图 1-20 花卉图案装饰变形



图 1-21 装饰图案的平面化表现（作者：杨丽莹 指导老师：苏亚飞）

（三）追求秩序美

装饰图案的布局脱离自然的真实写照，由设计者根据形式美法则进行规划和安排，合理有效地利用画面空间，

例如装饰图案中公共轮廓的应用。设计者根据形与形的关系，形成公共轮廓线，使形与形之间相互依存、相互制约，融为一体，有效地体现了秩序美与平面化的特点（如图 1-22 所示）。

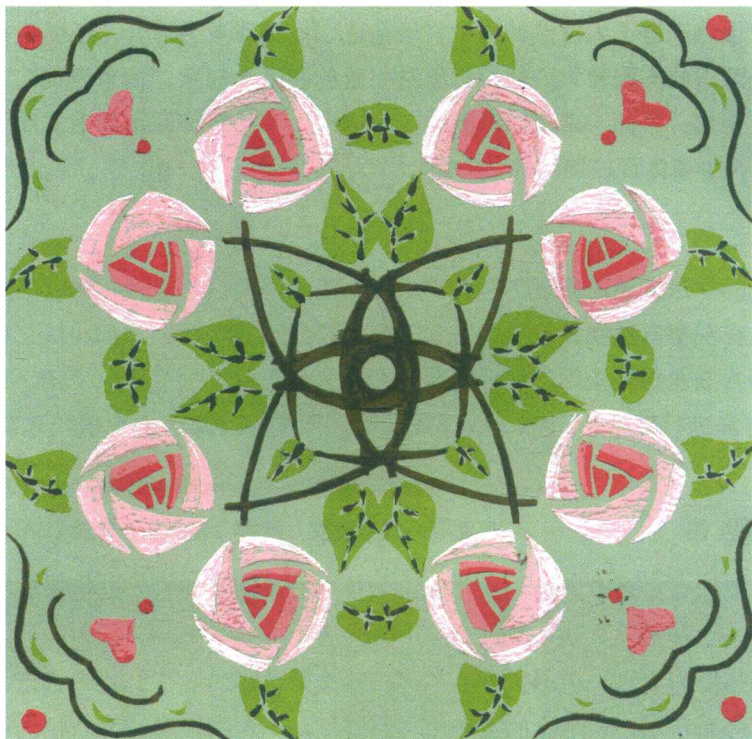


图 1-22 装饰图案追求秩序美感（学生作品 指导教师：苏亚飞）

（四）吉祥的寓意

赋予装饰图案吉祥如意是一种特有的装饰形式，具有我国的民族和民俗特点，这种形式往往是利用文字或物的谐音来组织画面。它表达了对美好生活的向往和追求，极富哲理性，尤其在一些偏远的乡村，人们保存了这种形式，世代相传，例如人们常见的连（莲）年有余图案、百事（柿）大吉图案等。这些具有吉祥寓意的图案反映了人们向往美好生活和寻求精神慰藉的心理（如图 1-23 和图 1-24 所示）。



图 1-23 连（莲）年有余图案



图 1-24 百事（柿）大吉图案

第三节

装饰图案的基本形态

装饰图案的基本构成形态大致可以分为三种，即具象形态、抽象形态、综合形态。

一、具象形态图案

具象形态图案即具有较为完整的具体形象的图案，可以分为写实和写意两类。写实类图案主要偏重于形象原有形态特征和如实描绘；而写意类图案则偏向于表现形态的神韵和设计者的意趣，在形象的塑造上对原有形态进行了较大的改变，但又不失其主要特征。

二、抽象形态图案

抽象形态图案即由非具象形象组成的图案，它可以分为几何形与随意形两类。几何形图案即运用规矩的点、线、面以及各类几何形组成的图案，其构成形式呈现明显的规律性；而随意形图案即运用不规则的点、线、面或自然形分解重构，或者是以一些偶然形组合成的具有审美价值的纹样。

三、综合形态图案

综合形态图案是集自然形态和抽象形态于一体的装饰图案。整理已有的写生资料和素材并加以综合构图，将相关的内容和形态有机地统一整合在画面中，即是综合形态。

第四节

制作工具与材料

完成装饰基础训练的手绘工作，主要可以利用以下的工具来混合搭配，不限定一定要利用某一种特定的工具，这些工具可以在美术行中买到。

一、笔

(一) 绘图铅笔

绘图铅笔是最常用的绘图工具，在手绘学习中，占据了重要角色，我们在绘图中最常用到的是 2B 型号的铅

笔 (如图 1-25 所示)。

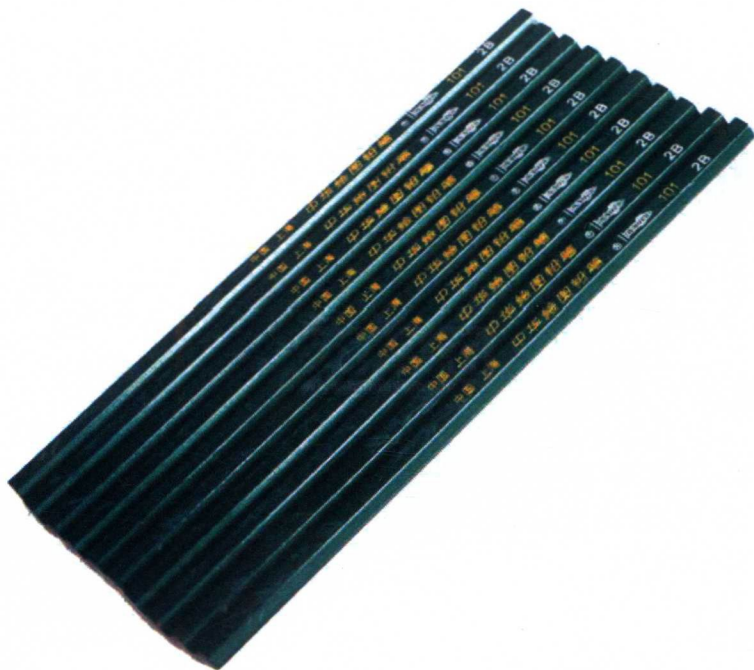


图 1-25 2B 型号的铅笔

手绘铅笔一般分为十三种型号：H~6H 为硬性铅笔，B~6B 为软性铅笔。

铅笔上 B、H 标记是用来表示铅笔的软硬、粗细和颜色深浅的：B 前面的数字越大，笔芯越软、颜色越深；H 前面的数字越大，笔芯越硬、颜色越浅。

(二) 针管笔等黑色碳素类的“墨笔”

针管笔以笔头的粗细来划分，针管管径有从 0.1 mm 到 2.0 mm 的各种不同规格，在设计制图中至少应备有细、中、粗三种不同粗细的针管笔 (如图 1-26 所示)。



图 1-26 针管笔

(三) 鸭嘴笔

鸭嘴笔是制图时画墨线的用具，笔头由两片弧形的钢片相向合成，略呈鸭嘴状。这种笔主要用来处理墨稿中的直线，画出的直线边缘整齐，而且粗细一致（如图 1-27 所示）。



图 1-27 鸭嘴笔

(四) 水粉笔、圭笔

水粉笔适合较大面积着色（如图 1-28 所示），圭笔最好配小、中、大三种型号（如图 1-29 所示）。



图 1-28 水粉笔

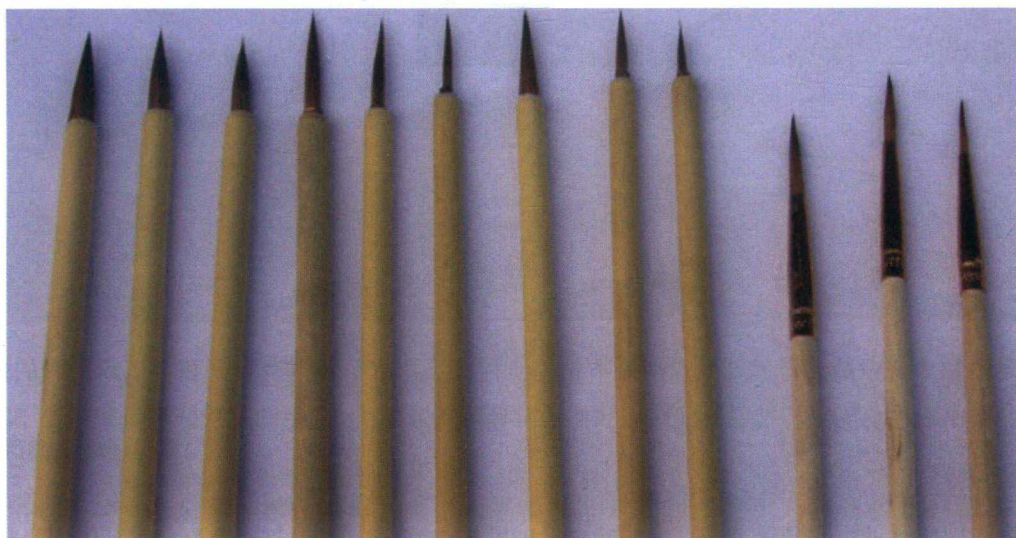


图 1-29 圭笔

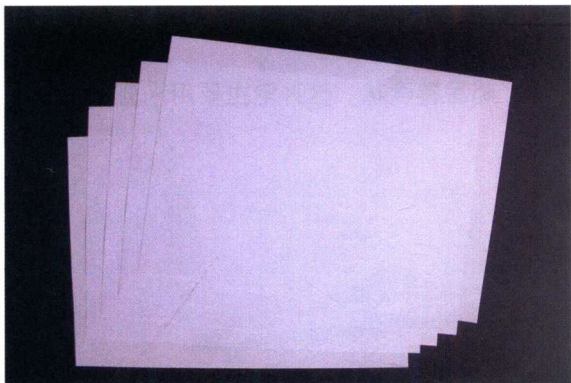


图 1-30 白卡纸

二、纸

(一) 白卡纸

一般选用白卡纸，这类纸张价格便宜，适合在初级练习阶段使用（如图 1-30 所示）。

(二) 拷贝纸

拷贝纸是一种极薄的半透明纸张（如图 1-31 所示），一般用于设计师绘制和修改绘图方案，又称为“草图纸”。拷贝纸对各种笔的反应都很灵敏，绘制草图清晰，并有利于反复修改和

调整，可以反复折叠，对设计过程具有参考、比较、记录和保存的作用。

(三) 硫酸纸

硫酸纸是传统的专用绘图纸（如图 1-32 所示），主要用于画稿与方案的调整和修改。与拷贝纸相比较，硫酸纸相对正规一些，它的质地较厚且平整，不易损坏，但是由于表面质地过于光滑，对铅笔的笔触不太敏感，所以最好使用绘图笔绘画。在绘图过程中，硫酸纸是“拓图”最理想的纸张。

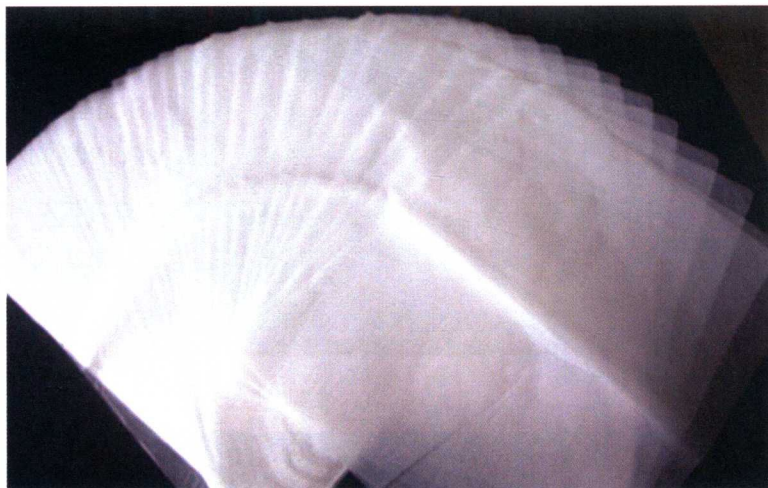


图 1-31 拷贝纸



图 1-32 硫酸纸

三、颜料

(一) 水粉颜料

水粉表现是手绘表现中最具有代表性也是最常见的一种技法，水粉颜料有利于我们认识色彩的性质，易于调和，易于表现色彩中色相、明度和纯度的变化。我们通常选购一盒至少 18 色的水粉颜料（如图 1-33 所示）。

(二) 水彩颜料

水彩颜料是可以用水调配和稀释的一种透明颜料（如图 1-34 所示），没有覆盖力，但可以反复叠加。