

Chapter

由色彩

开始的

家居设计之旅

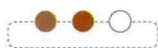
1

色彩四角色共塑别样家居

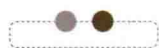
家居中一些细部的处理才是最能体现整体设计精致度的地方，例如玄关、过道及角落等。这些家居空间的色彩不仅是通过墙面、顶面、地面等大面积的色彩体现出来的，小块面的软装也是整体色彩的组成部分。在实际操作中，可以将这些色彩分成不同的角色，将它们合理分区，有利于色彩设计的顺利进行。

背景色是细部空间配色基础

背景色是指充当背景作用的色彩，通常为家居中的墙面、地面、顶面、门窗、地毯等大面积的色彩，起到奠定家居细部空间基本风格和色彩印象的作用。在所有的背景色中，顶面的色彩最不引人注意，而占据主要位置的墙面色彩特别是背景墙的颜色最吸引人的目光，建议慎重考虑。



◀ 软装饰与墙面色彩属于同一色系，整体给人平稳、内敛的感觉。



◀ 当家具的色彩与背景色色差较大时，会给人紧凑、有活力的感觉。

背景色不同，氛围也有所不同



以淡绿色为背景色，给人柔和、清新的感觉。



以高纯度橙色为背景色，给人活泼、热烈的感觉。



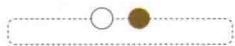
以深蓝色做背景色，给人深沉、冷静的感觉。

主角色占据重要位置

主角色是指占据室内重要位置的色彩，通常大件家具等居于视觉中心的物体，是配色设计的重点。在家居空间细部中，常见的主角色包括鞋柜、装饰柜等体型较大家具的色彩，通常情况下，它与背景色的关系主导整体氛围。



▲ 在过道空间中，如装饰柜、收纳柜等家具的色彩就是这里的主角色。



配角色与主角色互相衬托

如影视剧中的角色一样，有了主角还需要有配角才能够互相衬托。在进行家居配色时也需要有起到衬托作用的色彩，可以将其称为配角色。与背景色类似的是，配角色并不仅限于一种色彩，还可以是多种色彩的组合。在家居细部空间中，配角色通常是小件的家具的色彩，例如椅子、座墩等。



▲实木色调的玄关几为配角色，与装饰镜属同色系，具有稳定感。

点缀色活跃整体氛围

点缀色的作用是起到点缀作用，通常是由多种小块面的色彩构成，对活跃家居气氛起到至关重要的作用。在家居细部空间中，通常是由靠枕、工艺品、小灯具、花卉、装饰画等来点缀。通常建议选择活泼、鲜艳一些的颜色作为点缀色，但若追求平稳感也可与背景色或主角色靠近。选择点缀色时，需要注意其面积不宜过大，面积小才能够加强冲突感，提高配色的张力。



作为点缀色的黑色面积过大，冲突感不强。



缩小黑色的面积后，冲突感更强，主体突出。

家居细部中常见的点缀色



靠枕



台灯



花艺



装饰画

背景色

点缀色

配角色

背景色



窗帘、地面、墙面及大型的书柜的色彩均为背景色，数量不止一种，灰色的椅子为主角色，浅木色的茶几是配角色，其他小件物品如花卉的色彩等均为点缀色。

背景色



主角色



不同色系主导居室冷暖感觉

在人们看到红色时感觉是火热、温暖的，而看到蓝色时，会感觉冷。根据不同色彩给人感觉的不同可以将色彩分为冷色系、暖色系和中性色。在进行家居细部空间设计时，主要部位的墙面及主角色的色系，能够起到主导整体空间冷暖感觉的作用。

或温暖或热烈的暖色系

根据色彩给人感觉的不同，可以将它们分为冷色、暖色和中性色，而更具体的来说，暖色还可分为极暖、暖色及中性偏暖三个层次；同样地，冷色也可分为极冷、冷色及中性偏冷三个层次。掌握不同色彩的冷暖感觉，有利于更准确地塑造家居细部空间的氛围。

在家居细部空间中，选择暖色做重点部位的背景色及主角色时，就能够塑造出具有温暖感的氛围，而具体的氛围是温馨的、活跃的还是厚重的，则取决于所用暖色的纯度和明度。



清爽、冷静的冷色系

想要让家居细部空间具有清新或冷静的氛围时，可以用冷色做重点部位的背景色及主角色，使用的冷色越淡雅，感觉越清新；使用的冷色越暗沉，感觉越沉静。需要注意的是，如果是过道或玄关等无自然采光的细部空间，暗冷色不宜大面积使用，容易让人感觉阴暗。



► 宝蓝色用在窗帘及椅子上，与白色的纱帘、台灯及棕色地面搭配，高贵而清雅。

中性色没有冷暖偏向

除了绿色、紫色这两种大家广泛认知的中性色外，黑色、白色、灰色也都属于中性色的范畴，它们既不让人感觉冷，也不让人感觉温暖，但都具有独特的个性。绿色是最具自然感的色彩，紫色神秘而浪漫，白色和黑色明度最高和最低，灰色具有都市感，其中黑色和白色没有纯度和明度的变化。



▲绿色为主角色，使居室具有自然韵味，但都没有偏冷或偏暖的感觉。



▲柔和、淡雅的浅灰色作为主角色，搭配明度近似的墙面，给人温柔而雅致的感觉。



▲细部空间大量地使用白色，搭配少量黑色，简洁、纯净，但无冷暖感觉。



▲深灰色、黑色为背景色和主角色，紫色点缀，全部中性色的组合，时尚、现代。

同一组物体近似色调背景色的冷暖区别



选择暖色用在背景色、主角色和配角色上，整体给人温暖的感觉。



淡冷色的背景色，搭配深暖色的主角色，具有微弱的活泼感。



中性的背景色没有明显的冷暖感觉，所以主角色的温暖感更突出。

配色 搭配秘籍

- C68 M62 Y62 K13
- C40 M44 Y55 K0
- C0 M0 Y0 K0
- C11 M13 Y52 K0
- C88 M80 Y53 K21
- C33 M39 Y64 K0



1. 墙面背景色为中性的灰色，书橱及地面采用淡浊色调的暖色，而后搭配浅暖色的椅子作为主角色，整体给人温暖而略带活泼的感觉。



2



- C68 M77 Y62 K27
- C17 M23 Y56 K0
- C77 M83 Y76 K61



2. 以中性色的紫色作为墙面的主色，搭配具有趣味性的图案，给人典雅而具有童趣的感觉。



- C0 M0 Y0 K0
- C33 M40 Y59 K0
- C54 M53 Y100 K5
- C57 M93 Y100 K50



1. 不同明度的暖色组合白色和中性色的绿色，营造出惬意、轻松的氛围，且层次丰富。



- C0 M0 Y0 K0
- C8 M7 Y18 K0
- C69 M58 Y45 K1
- C36 M43 Y61 K0
- C41 M61 Y73 K1



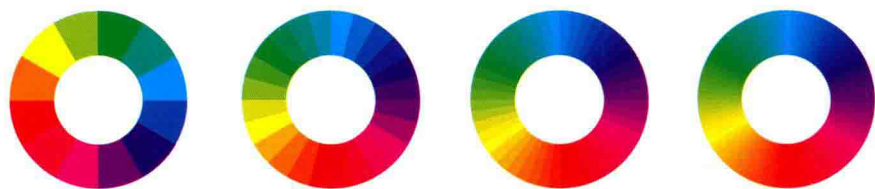
2. 沙发与窗帘属同色系，形成整体感，以冷色占据中心位置，具有清新感，而金色的加入增添了品质感。

色相型决定**细部氛围**的内敛与活泼

在家居细部空间中，只使用一种色彩进行装饰的情况是十分少见的，通常至少会使用 2~3 种色彩。这些色彩所使用的色相之间的关系，我们称为色相型。不同的色相型，所塑造的感觉是有差别的，当色相之间的距离较近或数量较少时，感觉就会比较内敛；反之，使用色相之间的距离越远或数量越多，效果就越活泼。

色相环是色相关系的最直接参考

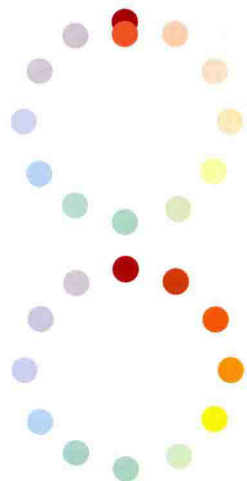
所谓的色相就是指色彩呈现出来的面貌，简单来说，就是色彩的名称。色彩学家通过归纳和总结，绘制出了色相环。从色相环上能够最直观地辨别出不同色相之间的关系，在进行家居空间的色彩设计时，它是不可缺少的参照物。根据使用色相位置和数量的不同，可以将色相型分为同相型、近似型、对比型、互补型、三角型、四角型和全相型。



所有其他类型的色相环，都是以 12 色相环为基础演变出来的。

最内敛的同相型和近似型

同一色相中不同明度或纯度的色彩组合为同相型，是最内敛、最闭锁的色相组合，例如不同明度的红色组合。将色相环上位置相近的色相进行组合形成的组合为近似型，仍然内敛和闭锁，但比同相型要开放一些，例如红色与橙色或红色与黄色组合。



不同明度的同色相色彩组合为同相型，最闭锁。

在以红色为基色的情况下，其他几种色相均为红色的近似型。

同背景色辨别同相型和近似型



主角色和配角色为同相型，效果非常内敛、闭锁。



主角色和配角色为近似型，仍然很内敛，但比起前者要开放一些。

配色 搭配秘籍



1



2

○ C0 M0 Y0 K0

● C24 M20 Y54 K0

● C7 M77 Y99 K0

● C27 M47 Y70 K0

● C77 M60 Y41 K1

● C100 M100 Y100 K100

○ C0 M0 Y0 K0

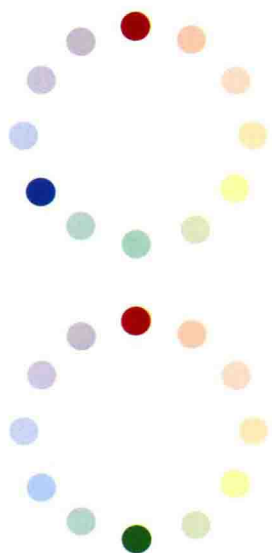


1. 在阳台上选择黄绿色的沙发, 组合近似型的蓝色花瓶, 执着的自然韵味中还可使人感觉到微小的层次。

2. 将橙色与米黄色组合作为过道主色, 近似型的暖色组合给人非常热烈的感觉。

内敛感有所减弱的对比型和互补型

将一组对比色进行组合形成的色相型称为对比型，对比色在色相环上体现为色系相反且位于 $120^{\circ} \sim 180^{\circ}$ 之间，例如红色和蓝色。一组互补色组合形成的色相型为互补型，互补色在色相环上的位置为 180° ，如红色和绿色。这两种色相型比同相型和近似型更开放，但互补型的开放感更强一些。



将色相环上的一组对比色组合，为对比型色相型。

将色相环上的一组互补色组合，为互补型色相型。

同背景色辨别对比型和互补型



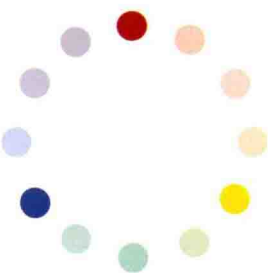
将对比型的红色和蓝色作为主角色和配角色组合，效果活泼、开放。



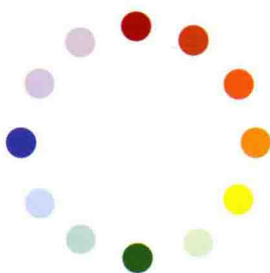
将配角色换为绿色后形成了互补型，活泼、开放感增加。

活泼的三角型和四角型

将色相环上位于正三角型位置上的三种色相组合形成的色相型为三角型配色，具有代表性的为原色的红、黄、蓝组合；将两组对比型或互补型组合形成的色相型为四角型，例如红、绿、蓝、橙。三角型和四角型色相数量比前几种色相型有所增加，效果也就更开放。



位于正三角型三个角上的三种色相组合，为三角型色相型。

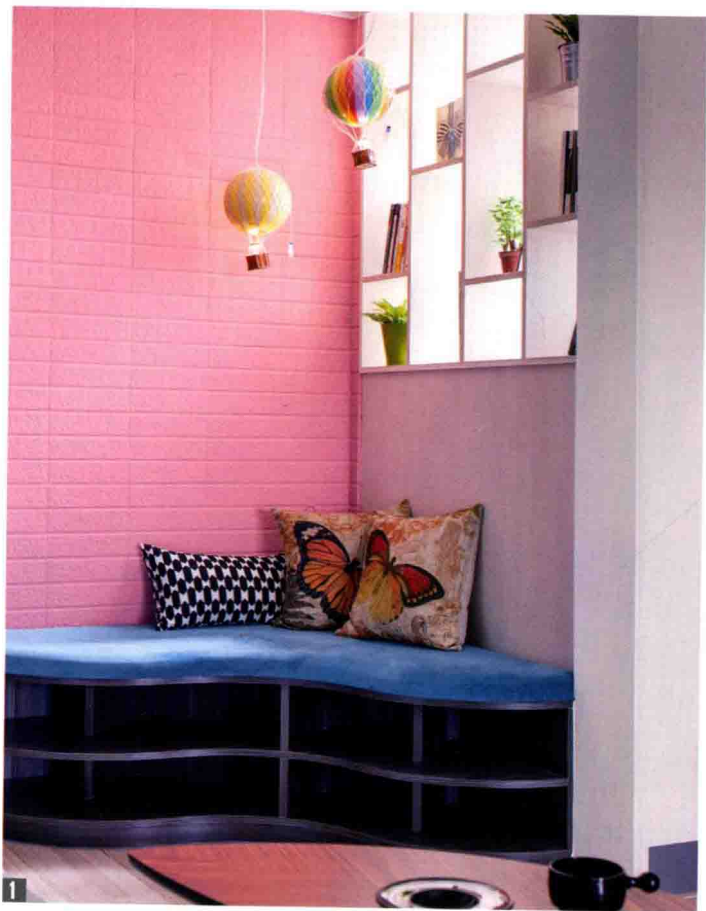


一组对比色（互补色）和另一组对比色（互补色）组合，为四角型色相型。

配色 搭配秘籍

- C0 M0 Y0 K0
- C10 M32 Y15 K0
- C73 M39 Y24 K0

1. 具有对比感的粉色和蓝色组合，并搭配大量的白色，纯真、活泼而又具有童话氛围。

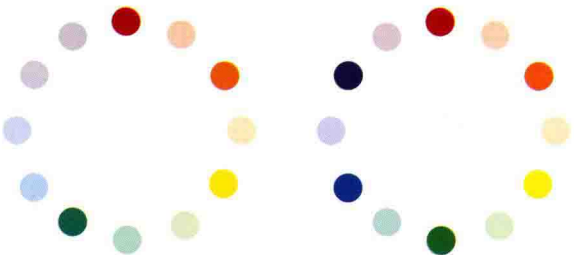


- C27 M20 Y22 K0
- C9 M22 Y81 K0
- C66 M100 Y66 K46
- C88 M84 Y52 K20
- C75 M42 Y99 K3
- C67 M59 Y62 K9

2. 黄色作为主角色，搭配红色、蓝色和绿色的点缀色，形成四角型配色，活泼而不乏舒适感。

最喜庆、自由的全相型

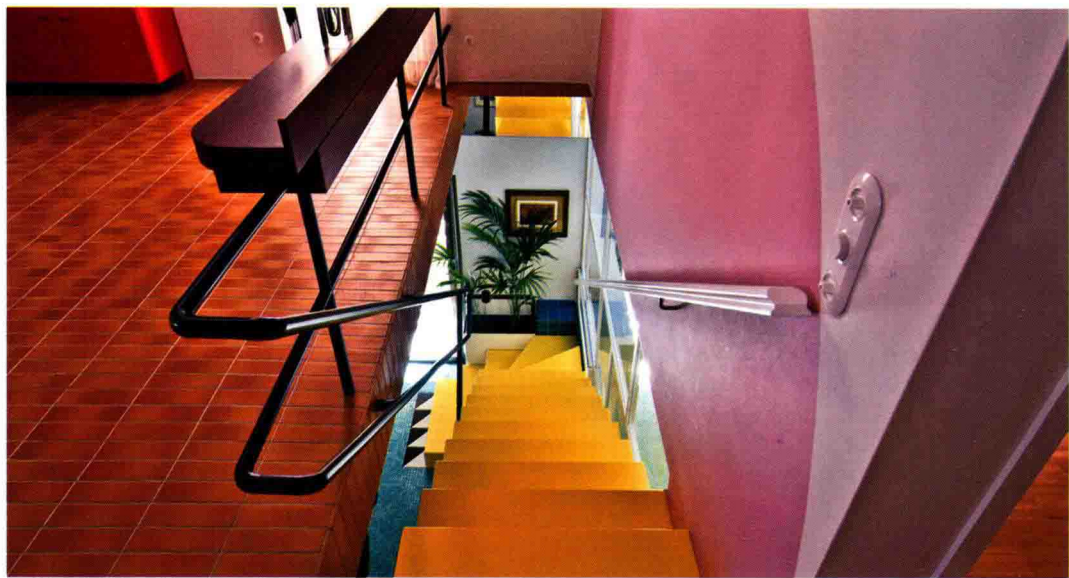
无冷暖偏颇的使用色相环上的所有色相组成的色相型为全相型，通常来说，使用5种色相时就可以认为是全相型配色。这种色相型的色彩数量最多，是所有色相型中效果最开放、最活泼的一种，具有喜庆、自由的氛围。在进行全相型组合时需要注意，冷色和暖色的数量要近似或相同，同时还包含中性色，否则容易变成其他色相型。



通常情况下，配色中有5种色相时就可以认为是全相型，最具有代表性的是无冷暖偏颇的由6种色相组合的全相型。

增强活泼感可提高色相纯度

所有具有开放感的色相型中，所使用的色相的纯度越高，形成的效果越开放也越刺激，反之亦然。在细部空间中使用较为开放的色相型时，如果不喜欢过于刺激的感觉，可以调节色相的纯度和明度，避免使用纯色，形成低调的活泼感。



▲黄色的纯度较高，搭配白色、蓝色和淡粉色，非常具有活力感。

同背景色辨别三角型、四角型和全相型



主角色、配角色和点缀色选取三角型配色，开放性和闭锁性较为均衡。



主角色、配角色和点缀色选取四角型配色，色相数量增加，开放感也随之增加。



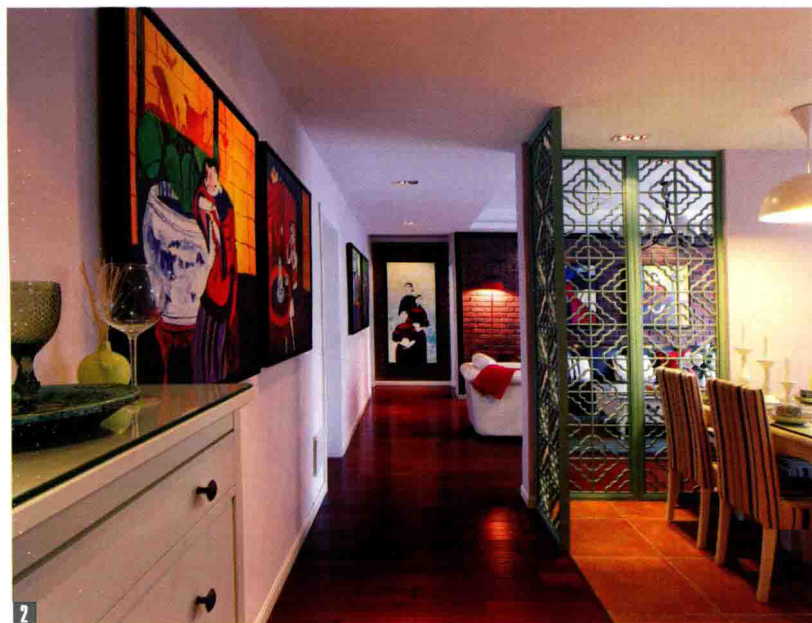
主角色、配角色和点缀色选取全相型配色，色彩数量最多，效果最开放、最自由。

配色 搭配秘籍

- C7 M77 Y98 K0
- C27 M46 Y70 K0
- C0 M0 Y0 K0



1. 背景色均比较淡雅，而软装则采用了全相型的组合方式，但所有色彩均降低了纯度，具有低调的活力但并不让人感觉刺激。



- C0 M0 Y0 K0
- C11 M27 Y80 K0
- C32 M96 Y100 K1
- C80 M59 Y95 K33
- C65 M82 Y55 K16
- C54 M91 Y91 K39

2. 过道采用了白顶、白墙搭配红色地面，为了避免墙面过于空旷，选择了多彩色的装饰画，形成了全相型配色，活跃了整体氛围。

色调型影响家居细部的整体氛围

除了色相外，色彩的明度和纯度也会对整体效果产生影响，我们把色彩的不同明度和纯度的组合称为色调。与色相类似的是，一个细部空间中如果只存在一种色调会给人非常单调的感觉，所以多数情况下至少会存在不少于3种色调。细部空间的面积较大，建议背景色至少是两个色调，主角色为一个色调，配角色为一个色调，点缀色为比较鲜艳的色调，才能够组成较为自然的效果。

塑造内敛氛围选取近似型色调

当同一个细部空间中所有色彩的色调都比较接近时，就会给人以内敛、稳定的感觉。在进行细部空间配色时，可以将色调型与色相型组合，例如采用对比型色彩组合时，如果搭配近似型色调型，对比感就会有所减弱，具有统一感。



▲家具、墙面与装饰品的色调都非常接近，整体给人稳定的感觉。

对比型色调具有活力感

当背景色与主角色的色调差较大时，即使使用的不是对比色，也会给人前规避、有活力的感觉，但这种活力比较低调，没有刺激感，例如黑色和白色组合就属于高对比型的色调型组合，这种对比方式适合的年龄层次比较广泛。



▲主角色与背景色的色调对比强，塑造出具有力度、动感的效果。

同背景不同色调组合的对比



背景色、主角色及配角色全部采用相似的色调，具有统一感但略显单调。



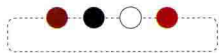
拉大主角色与背景色的色调差，主角色主体地位突出，给人稳定而具有层次的感觉。



主角色、配角色与背景色为强对比的色调型，具有力度感和活力。

塑造自然感采用多数型色调

与色相组合相同的是，同一个居室内使用的色调种类越多，层次越丰富，给人的感觉也就越自然。通常情况下，非主题墙的大面积背景色通常是接近白色的浅色调，主题墙部分为了凸显重点性会予以区别。若追求稳定感，主角色可与背景色的色调接近，反之可加大色调差；配角色搭配方式与主角色类似；点缀色通常是比较醒目的色调，其中大面积色彩的色调型主导整体氛围。



► 色调的数量越多，层次感越丰富，给人的感觉越自然、开放。



色调名称	色彩情感	色调名称	色彩情感
纯色调	鲜明、活力、醒目、热情、健康、艳丽、明晰	浓色调	高级、成熟、浓厚、充实、华丽、丰富
明色调	天真、单纯、快乐、舒适、纯净、年轻、开朗	暗色调	坚实、成熟、安稳、传统、执着、古旧、结实
浅色调	纤细、柔软、婴儿、纯真、温顺、清淡	明浊色调	成熟、朴素、优雅、高档、安静、稳重
淡色调	轻柔、浪漫、透明、简约、天真、干净	微浊色调	雅致、温和、朦胧、高雅、温柔、和蔼