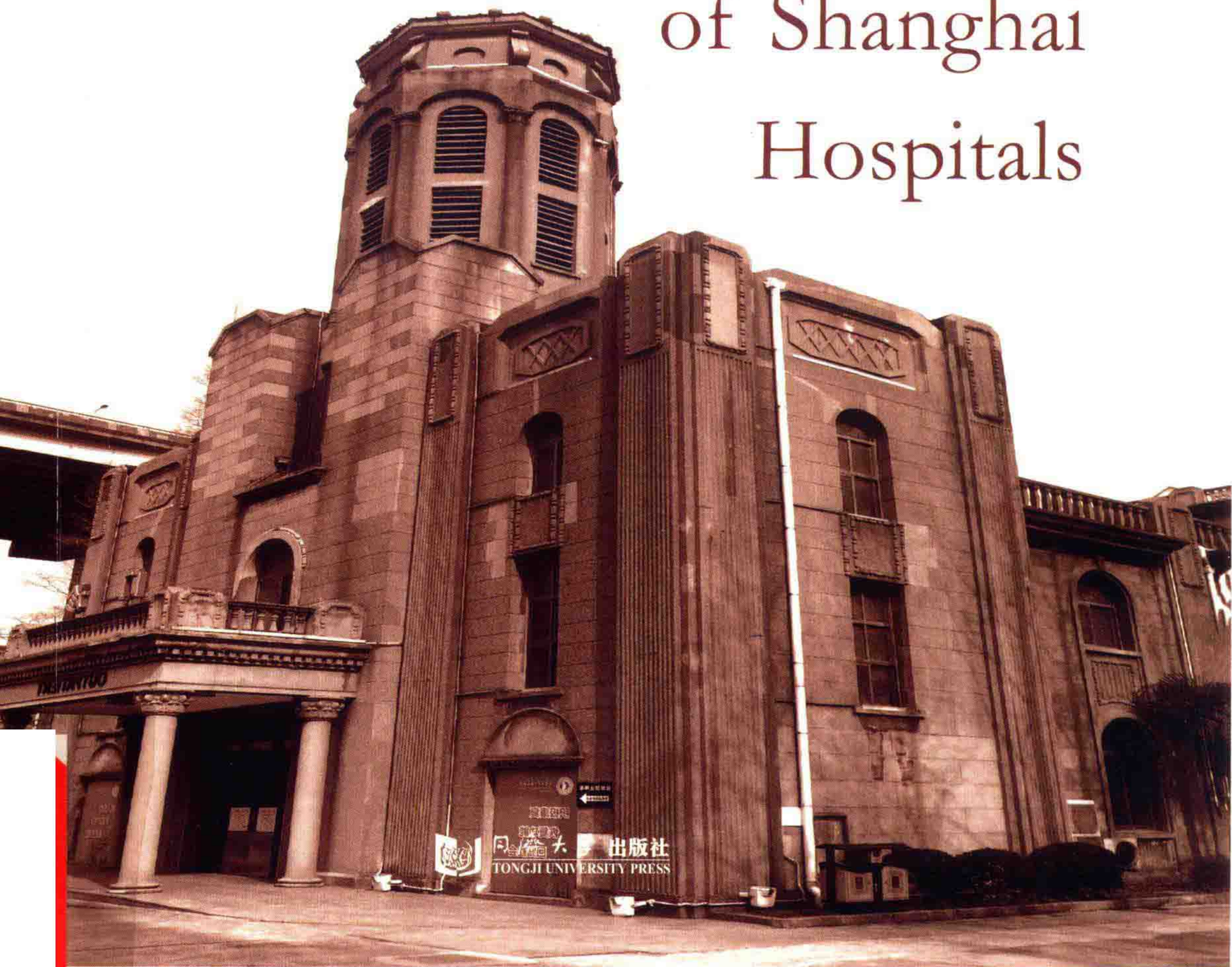


上海城市记忆丛书

编著 陆 韵 陶祎珺

走近上海医院深处的 老建筑

The Old Buildings
of Shanghai
Hospitals



上海城市记忆丛书

编著 陆 韵 陶祎珺

走近上海医院深处 的老建筑

The Old Buildings
of Shanghai
Hospitals

图书在版编目 (CIP) 数据

走近上海医院深处的老建筑 / 陆韵, 陶祎珺编著
-- 上海: 同济大学出版社, 2017.4
(上海城市记忆丛书)
ISBN 978-7-5608-6821-9

I. ①走… II. ①陆… ②陶… III. ①医院—建筑史—介绍—上海 IV. ①TU246.1-092

中国版本图书馆 CIP 数据核字 (2017) 第 058270 号

上海城市记忆丛书 走近上海医院深处的老建筑

策 划 那泽民 乔士敏

编 者 陆 韵 陶祎珺

责任编辑 那泽民

装帧设计  润泽书坊+朱倩倩

责任校对 张德胜

出版发行 同济大学出版社

(上海四平路 1239 号 邮编: 200092 电话: 021-65985622)

网 址 www.tongjipress.com.cn

经 销 全国各地新华书店

印 刷 上海丽佳制版印刷有限公司

开 本 710mm×980mm 1/16

印 张 7

字 数 140000

版 次 2017 年 4 月第 1 版

印 次 2017 年 4 月第 1 次印刷

书 号 ISBN 978-7-5608-6821-9

定 价 55.00 元

上海城市记忆丛书

策划 那泽民 乔士敏

统筹 娄承浩 陶祎珺

现今我国正处于现代化、国际化的大潮中，到处都在有规模地开发、建设，红红火火地实现着“旧貌换新颜”。然而，在一片新气象中，我们也经常听到了另一种声音：人们变得越来越“怀旧”，也即越来越向往和钟情于旧时岁月里的东西了，同时，那后面的历史文化及其遗产从上到下开始被高度重视，并且，社会同样为之作出了有规模的行动。

如在物质文化领域，大多数城市只要有可能，都在市内设定了历史文化风貌（保护区），以个性化的特色展现出自己城市的历史风采；更有甚者，不少古城重新砌筑起城墙，修复了高大的城楼、城门，以显古城的厚重旧貌；许多古镇均精心打造，恢复以往的各种旧元素，从而成了旅游者趋之若鹜的地方；远在穷乡僻壤的古村落，也一个一个地被开掘、整理出来，参观者接踵而至，竟顿时出名；而在许多城市里，有古街的恢复重建之，没有古街的，会硬生生地打造布置出一条“历史老街”，同样填入各种老的元素，从而成了这个城市非常特别的一道新风景线。至于在非物质文化遗产领域，从2006年开始，我国开始从下到上建立了非物质文化遗产名录制度，于是包括民俗、民间传统文艺、民间传统技艺、民间传统游艺等，被广泛地挖掘、提炼与利用起来。大量非物质文化遗产项目是可以表演和演示的，它们现今已广泛充实到和活跃在我们每年的传统节庆和群众文化活动中，以非常别致亮眼的节目，在我们的现代生活中闪耀出了奇光异彩。

人们之所以有如此之大的怀旧情结，历史文化及其遗产到今天能冲破现代化、国际化的重围，受到当代大众广泛的尊重和青睐，我想是有多方面的原因的。首先，中国毕竟是文明古国，我们的国家和人民从悠久历史中一路行进过来，民族之魂永在，文化之根根深蒂固，这是极难动摇的；第二，在现代化、国际化的环境中，国家和地方的性格必然也被提到极大的高度，民族个性、地域特色于是被充分地肯定和阐扬，历史文化正好是民族个性和地域特色中最核心最有代表性的内容；第三，我国各个时代的文字记载，以及口耳相传的文化情节，丰厚无边，留下了无限广大和精彩的记录和口述，这足以使我们的文化记忆不会磨灭；第四，改革开放后，中国的旅游事业大发展，旅游需要文化，必然推进到历史文化，于是，借着旅游事业的春风，历史文化景点及项目的开发与兴旺就可谓如火如荼了。

也就在上述这样的大背景下，同济大学出版社适时地推出了这套《上海城市记忆丛书》

来，为我们上海文化遗产事业的传承和弘扬来增光添彩。这套丛书的编撰工作由以娄承浩先生为首的一批建筑史专家承担，以上海的重要历史建筑（既有尚在的，也包括已消失的）为研究对象，建立了一个专业性的系列。

关于建筑，我一直认为是我们每天目所必及与日常生活紧密相关的伴侣，而它们又正是每个城市里非常有历史底蕴，有人文内涵，同时以其形形色色的造型、装饰等，生成为一个城市宏观和微观的风貌、风情的主要载体。我想，建筑及建筑文化的伟大与令人感到亲切之处也主要就在此吧。而上海更是特别。上海在近代开埠以后，从一个县城跃起而为中国的第一大城和世界著名都会。在这一翻天覆地的变迁中，上海海纳百川，开全国的先河，各种各样的新颖事业，如近代的市政建设事业、近代公用事业、近代房地产业、近代教育事业、近代卫生事业、近代科技事业……在此全面地大举兴起。而每一个事业都需要由实体的建筑来承载的，于是巨量的、五花八门的各种建筑便在这个城市应运而生了。

目前有关上海的建筑图书已出版了不少，但这套丛书的可贵之处在于：以近代上海各种新兴事业为分类，一类一书，这样就做到了比较集中、比较专业，如你要了解、研究每一个专门事业的领域的建筑状况，就十分便利了。在写作上，做到了既有建筑的变迁追叙，又有它们的现状交代；既有建筑的结构风格，又有它们的人文故事；既有文字记述，又有大量图照的配合。所以虽然属于建筑方面的书，但称得上是简明清晰、阅读便易、引人入胜的了。这套丛书对唤起和强化我们的城市记忆，必然会起到清新的、独特的功效。

如果提什么希望的话，我但愿这套丛书能继续发动更多的作者，加入其中，以写出更多的专题来。因为大上海历史上形成和延续至今的新兴事业实在太多了，从而相随而起的建筑也是百业百态，丰富多彩，同样多值得我们在今天广泛地回顾和推介。当然，要全面反映和展示它们，并不容易，尤其是一些特殊的类别。不过，来日方长，可以慢慢地不断延伸，只要我们坚持下去，我想这个系列一定就会如雪球一样，越滚越大，越滚越强的。

上海社会科学院 郑祖安

2016年12月

序 言

第一章 近代医院的产生与形成 / 001

第一节 开埠前中国传统医疗现状 / 001

第二节 开埠后上海教会医院的产生 / 002

第三节 教会、公立、私立医院三足鼎立局面 / 006

第四节 新中国医疗事业发展 / 008

第二章 上海近代医院文化人物 / 012

第一节 著名上海医院外国创办人传奇 / 012

仁济医院英国传教士威廉·洛克哈脱 / 012

同济医院创办者德国人埃里希·宝隆 / 013

第二节 著名上海近代医院中国创办人传奇 / 018

红十字会总医院创办者沈敦和 / 018

国立上海医学院创办者颜福庆 / 020

第三节 上海近代名医传奇 / 022

外科骨科专家牛惠霖、牛惠生 / 022

我国儿科医学先驱高镜朗 / 024

我国齿科奠基人司徒博 / 026

第三章 追忆上海近代医院 / 028

第一节 基督教教会医院 / 028

仁济医院(山东中路145号) / 028

同仁医院(愚园路728号) / 033

威廉逊医院(方斜路419号) / 036

宏仁医院(北京西路361号) / 038

第二节 天主教教会医院 / 040

公济医院(海宁路100号) / 040

广慈医院(瑞金二路179号) / 044

第三节 外国友人开办的医院 / 049

同济医院(凤阳路415号) / 049

福民医院(四川北路1878号) / 051

犹太医院(汾阳路83号10号楼) / 055

宏恩医院(延安西路17号) / 056	长海医院十号楼(上海市博物馆长海路168号) / 079
第四节 公立西医医院 / 060	
中国红十字会总院 (乌鲁木齐中路12号) / 060	杨浦区老年医院九号楼(圣心教堂杭州路349号) / 081
上海中山医院(枫林路180号) / 064	黄浦区中心医院(美孚洋行上海分店四川中路109号) / 084
上海医院(多稼路1号) / 068	海员医院(雷士德工学院虹口区东长治路505号) / 087
澄衷肺病疗养院(政民路507号) / 068	
第五节 私立专科医院疗养院 / 070	
虹桥疗养院(虹桥路201号) / 070	
上海产妇医院(延安西路934号原大西路212号) / 072	附录一: 1930年上海医院一览表 / 095
司徒博牙医院(霞飞路342号) / 074	附录二: 列入上海市第一~五批优秀历史建筑名录的上海医院里的老建筑 / 101
第六节 新中国上海医院老建筑 / 074	参考文献 / 102
岳阳医院(周湘云旧居青海路44号) / 074	
上海文艺医院(张叔驯旧居天平路40号) / 075	后 记

第一章 近代医院的产生与形成

第一节 开埠前中国传统医疗现状

古代社会中国医疗可以分为公医和私人行医两种。中国早在公元491年便由南齐君主建立了带有诊所的救济机构，当然其制度与近代西方的医院制度相差甚远。上海地区医疗机构的历史可以追溯到唐朝，宋朝元朝逐渐发展，分为中央、州府、县三级，到明朝清朝，各医疗机构更进入了繁盛。

在封建社会，中国传统的医事制度的模式大致为：朝廷太医院的医官通过选拔医家子弟或由官吏奏保入宫，而民间的医生由儒医和游方郎中充任。政府也开办面对普通民众的以公医为主的诊疗设施，最早的有南齐的“六疾馆”，唐代有佛寺办的“悲田坊”、官办的“养病坊”，宋代有“安济坊”、“广惠坊”等，专门收治贫困病人。隋唐之后，私人行医开放，医官也可以在外设私人诊所。总体来说，中国古代的医疗机构是为一般民众治疗疾病的规模很小，与近代西方的医院制度大相径庭。

在上海地区，唐代时期就已有中医设诊行医，宋、元间逐步发展，明、清进入繁盛期。其中旧志收录的历代名医就有三百多人。在古代上海地区，南宋有何氏、唐氏两大医学世系，到元朝有徐复等，明朝更有“一代宗师”李中梓，清朝有中西医汇通学派的王宏翰及李用粹、刘道深等名家。文献记载，明景泰五年至崇祯十五年曾先后发生大疫10次，清康熙元年至宣统二年发生大疫44次。当时境内最早的卫生行政机构，当推设于元至元十四年的崇明州官医提领所。光绪二十六年(1900年)后，中医医学废弛，仅上海、金山两县尚有县医学，其他各县都已无存县医学。



中医把脉图

晚清以前的中国医疗制度无论是医疗还是护理都是以家庭作为

单位，医生单独分散执业，或坐堂开店，或应邀上门施诊，也有少量游方郎，悬壶行医。在中国传统的医务制度中，医疗单位仍是以“医家”的形式出现，患者大多数时间都是只与医生一人接触，无须与他人交流，治病养病都是在家里完成。所以在当时的传统中国人就医观念中，把病人委托给陌生地点及陌生人照顾是难以想象的。

第二节 开埠后上海教会医院的产生

最初西医医院的兴起是由传教开始。在宗教历史上，施医散药以引人入教是一种常见的方式。唐代时景教就曾借医传教，元、明及清初，西医西药都经传教士传入中国。如元代北京有位也里可温教士设立施医散药处，名曰广惠司。明末清初来华耶稣会教士中，有位汤若望借医传教，谙熟历法，撰写《主治群征》介绍西医学理，被钦赐为“通玄教师”，朝廷官封他正一品的光禄大夫。还有位与汤若望同船来华的邓玉函，精通医学，著述《泰西人身说概》，对人体各生理系统都有叙述。另一位传教士研究西药制造术，撰写《药露说》。

进入19世纪后，基督教伴随资本主义殖民势力扩张，随后传入中国，传教士们也继承了这一施医散药的办法。近代的中国教会医院起源于美国公理会传教医师伯驾1835年11月4日在广州新豆栏街创办的眼科医局，开设后头三个月内就诊病人达1195人。作为中国第一所教会医院，颇有代表意义，学界对其也有所探究。学者宋之琪在其文章《中国最早的教会医院——博济医院》中对该医院100多年的历史进行了回顾，认为它在介绍西医科学，培养西方医学人才及医院管理方面有多项功劳，对近代中国特别是华南地区的医疗事业产生了重要影响。美国传教士伯驾在获得耶鲁大学医学和神学博士学位及医生资质后，1834年6月4日搭乘“马礼逊”号船从美国纽约辗转东来，耗时143天抵达澳门，成为近代中国基督教从事医药传教的首位牧师，第二年开办了中国第一个教会医院。当传教士伯驾为在澳门开办的第二家医院忙得焦头烂额时，英国传教士雒魏林成为他的得力医学助手，并有力地推进了西方医学的东进。



美国传教士伯驾 (Dr. Peter Parker, 1804-1888) 在广州开了一间药房，为中国人看病，这就是博济医院的雏形



广州博济医院



东北鼠疫



东北鼠疫

1843年英国传教会传教医师雒魏林向中华医药传道全提交的报告，称沪、甬两地是创办医院最理想的场所，为此他在同年7月先访问宁波，年底和翌年初两次赴沪考察，报伦敦传教会批准后，1844年2月在小南门外一家中国民居开设“雒氏诊所”，成为上海最早的西式医院。雒魏林在回忆录中对这座以天井为候诊场地的小诊所印象很深，尽管条件简陋，但前来就诊的穷苦民众纷至沓来。

1844年7月3日，中美签订了《望厦条约》，其中第十七条规定外国人可以在五口通商处设立医院，后《中法黄埔条约》第二十二条款中也允许法国人在通商口岸设立医院。自1835年开始，西方医学医药事业不断扩大，成为在华基督教仅次于布道和教育事业的第三个主要活动领域。1838年广东医学传教会就提出其目标：鼓励西方医学在中国的发展，扩大西方在华的利益，用西方医学培养年青人等。

到1905年，据统计在中国的传教士医生有301人，教会医院有166所，诊所有241所。而到了1936年医生达到662人，医院308所，床位数21658张，诊所620所。西医的医护人员及医院等各项指标都在世界各传教地区占到了相当高的比例。

中国西医医学的发展转折点发生在20世纪初期。1910年，满洲地区发生了严重的鼠疫，清政府迫于国际压力，启用西医医生应对，从此西医医生才正式获得官方的认可和支持。这一事件的结果将中国的西医医生推到了舞台的前面，从此西医不但取代了太医院在中国医学领域的权威地位，还开始扭转了国外传教医师主导中国西医医学界的局面，使中国的医学结构发生了根本性的变化。

在上海地区，自从上海开埠后西医东渐，出现了不少传教士医师来沪办医，以医来促进宗教事业的发展。所以也可以说西方医院在中国的兴起由传教士施医散药来引人入教开始。道光二十四年（1844年），来自英国的基督教传教士洛克哈脱（William Lockhart）来到上海并创办上海首家西医医院——中国医院（即如今的仁济医院）。之后相继有各国传教士来到上海创办西医医院，如公济医院、同仁医院、西门妇孺医院、广慈医院等教会医院。后有国人创办的

西医医院，如上海医院、中国红十字会总医院、中山医院等。另有外国友人和工部局创办的宝隆医院、福民医院等。

早期的西医建筑以中式民居为主，如最初设址在上海东大门的仁济医院等。移植时期的西方医疗建筑也具有以下几个建筑特征：建筑设计具有明显的前现代主义特点；在建筑平面布局中一种是吸取了南丁格尔式医院建筑特点，以大病房进行布局如广慈医院，而另一种是采用西方多层中廊式居住建筑的布局如上海虹桥疗养院。

光绪六年(1880年)，圣约翰书院增设西医科，为上海近代医学堂之鼻祖。光绪十二年(1886年)，中国博医会成立。至宣统二年，上海共计医院19所，床位共2100多张，占全国医院总数的8.4%。光绪二十九年(1903年)至宣统二年，相继有医学会、上海万国红十字会、中国医学会等学会成立。医学学术团体的成立，促进了西方近代医学在上海的发展。

20世纪30年代前，随着外国教会在中国影响的扩大，教会慈善事业和医疗机构快速成长，从沿海发展到内地。上海从开埠后到1930年前后，从江南名邑发展为国际大都市，外国投资家、冒险家和中国官僚地主阶级、民族资产阶级都利用上海这块“国中之国”的独特资源，建造码头、工厂、仓库，使上海周边大批农村农民进城转变为劳工，上海人口不断激增。资本的积累一轮又一轮推进上海城市建设，繁荣了商业和文化，吸引着越来越多中外人士往上海城里挤。各个层次的城市人口的集聚，都需要医疗保障身体健康，于是各层次医疗机构也随之涌现。

各地早期的医疗机构

成立时间	城市	医院名称	创办人	创办机构
1827年	澳门	眼科医院	马礼逊、李文斯敦	东印度公司
1843年	广州	博济医院	伯驾	美国公理会
1843年	宁波	华美医院	马高温	美国基督教浸礼会
1844年	上海	仁济医馆	威廉·洛克哈脱	英国伦敦会
1864年	上海	公济医院	奥地利公主赫海伦	
1882年	沈阳	盛京医科大学		英国苏格兰教会
1883年		博习医院		美国基督教监理公会

1887年	江苏淮安	仁慈医院	赛兆祥和林嘉善	美国南长老会
1892年	南京	马林医院	加拿大传教士林博士	
1898年	广州	惠爱医院	美国传教士嘉约翰	美国基督会
1899年	哈尔滨	东省铁路中央医院		中东铁路工程局
1900年	扬州	浸会医院	伊文思	美国浸信会
1902年	衡阳	衡阳仁济医院		基督教英国伦敦会
1904年	雅安	仁德医院	柯理思	美国基督教会
1905年	广州长堤	中法韬美医院		
1906年		雅礼医院	胡美	耶鲁大学雅礼差会
1906年	北京	协和医学堂		伦敦会
1907年	上海	广济医院		法国天主教会
1910年	绍兴	福康医院	美国传教士高福林	美国基督会
1922年	天津	方济会圣心医院		意大利天主教方济会
1922年	香港	赞育医院		伦敦会

上海近代西医医院

开办年月	创办人或机构	创办时院名	曾用院名	现院名	现院址
1844年	英国传教士威廉·洛克哈脱	仁济医院	麦家圈医院、第二医学院附属第三人民医院、工农兵医院	交通大学附属仁济医院	山东中路145号
1864年	天主教江南教会	General Hospital	公济医院	交通大学附属第一人民医院	海宁路100号
1866年	美国圣公会所办教会医院	同仁医局	东方医院	同仁医院	愚园路728号
1885年	基督教会/美国妇女布道会威廉逊夫人捐建	威廉逊医院	西门妇孺医院、红房子医院	复旦医学院附属妇产科医院	方斜路419号
1901年	德国医生宝隆(Dr.Erich Paulun)	同济医院	宝隆医院、中美医院同济医学院附属中美医院	第二军医大学附属长征医院	凤阳路
1903年	美国圣公会创办	宏仁医院		胸科医院	北京西路361号
1904年	工部局	西人隔离医院	第二医学院附属第六人民医院,	交通大学附属儿童医院	北京西路1400弄
1907年	法国天主教会	广慈医院	圣玛利亚医院	交通大学附属瑞金医院5号8号楼	瑞金二路179号
1907年	沈教和	中国红十字会总院	第一医学院附属华山医院	复旦大学附属华山医院10号楼	乌鲁木齐中路12号
1921年	一位不留名的英商捐建	宏恩医院		复旦大学附属华东医院1号楼	延安西路17号
1923年	俞松筠	中德医院		妇婴保健院	延安中路393号
1926年	美国基督复临安息日会传教士米勒耳	上海卫生疗养院	济民医院	中国人民解放军第455医院	哈密路1713号
1929年	上海特别市党部将收缴的“反日救国基金”所建,原工部局	劳工医院	寿民医院、市立特区医院、第一劳工医院	静安区中心医院	西康路259号

1930年	不详	犹太人医院	第一医学院附属上海眼耳鼻喉科医院	复旦大学附属上海眼耳鼻喉科医院	汾阳路83号10号楼
1931年	中国首位留美医学博士颜福庆	国立上海医学院	第一医学院附属中山医院	复旦大学附属中山医院3、8号楼	枫林路180号
1932年	上海公共租界工部局	巡捕医院	虹口区中心医院	上海中西医结合医院	保定路230号
1933年	颜福庆	澄衷医院	国立上海医学院实习医院	同济医学院附属上海市肺科医院	政民路511号
1934年	英国侨民约瑟夫兄弟	虹桥疗养院		徐汇区中心医院	淮海中路966号
1935年	不详	普慈疗养院	上海市精神病防治院	上海交大附属上海市精神卫生中心	沪闵路3210号
1935年	不详	私立妇孺医院	长宁区妇产科医院	真爱女子医院	延安西路934号

第三节 教会、公立、私立医院三足鼎立局面

1900年到1949年，教会、公立、私立医院三足鼎力的局面已经形成，特别是抗战胜利后市立综合性和专科医院初具规模。1915年，传教士医生总数达到430人，中国医生增加了两倍，开始超过了国外医生的数量，这表明外国传教士医生已经不再是教会医疗事业的唯一力量。此时进入教会医院的中国职工中有包括非基督徒，反映出教会医院的宗教氛围逐渐淡化，并开始在中国的土地上扎根，演变为中国人的医学事业，进而融入中国社会。

教会等西医医院，包括基督教教会医院，天主教教会医院，外国人创办的医院以及原来租界工部局管理的医院。教会医院因宗教教义而设，具有较浓厚的慈善性质，从教会医院的命名中可以明显地反映慈善性质的名称，比如医院会用慈善、仁爱等命名，例如仁济医院、同仁医院、博爱医院、公济医院等。教会医院设立之初一般都实行慈善医疗，如免费就诊免费施药等，还有给一些贫困患者提供免费食物和住宿。如广州的伯驾眼科医院在给患者免费治疗的同事，还给贫困的患者提供饮食，等痊愈后回家。故有国人称赞伯驾“且出己资周孤贫，劳心博爱日不懈”。上海的仁济医院“莫不竭尽心力，施医送药不惜工本，具见西医之仁心可嘉”，其医生“艺术之精，存心之厚，不愧仁济”。1860年开始，教会医院完全免费的制度发生了改变，开始施行收费制度。有的教会医院为了吸引上等社会的中国人来医院治疗，开办了收取较高费用的高级病房或私



19世纪30年代的上海

人病房。然而，并不是所有的教会医院都施行收费制度，收费与否取决于教会医院的资金来源。在19世纪末20世纪初，仍然有教会医院施行免费的施予诊疗与药物。然而进入20世纪，几乎没有教会医院能够施行完全免费的制度，但这并不意味着教会医院的慈善性质的丧失。

近代中国医院的构成结构除了主要的教会医院外，还有一些政府创办的医院及爱国人士创办的医疗机构。民国十六年七月九日，上海特别市政府卫生局成立，旋即改称为上海特别市卫生局、上海市卫生局。此时华界政令逐渐统一，社会相对稳定。到民国二十四年，当时政府在江湾地区建立了“上海市立医院”，在公共租界新建宏恩医院、雷士德医学研究院，法租界新建公董局施诊所、卫生试验所（巴斯德医学研究所前身）等机构。到民国二十五年，上海市的医院机构发展至108所，占全国医院总数5.9%，床位共有9000多张。其中公立、市立医院有10所，工部局办医院有7所，教会办医院有16所，私立医院有74所，已包括广益中医院、四明医院等5所中医医院在内。此时上海的高等医学院校发展到18所，占全国医学院校总数23.1%，其中国立医学院2所，教会办医学院3所，私立医学院13所，包括上海中医学院、中国医学院、新中国医学院3所中医学院在内。同时医药团体发展到52个，其中有中华医学会、中华麻



19世纪30年代的上海

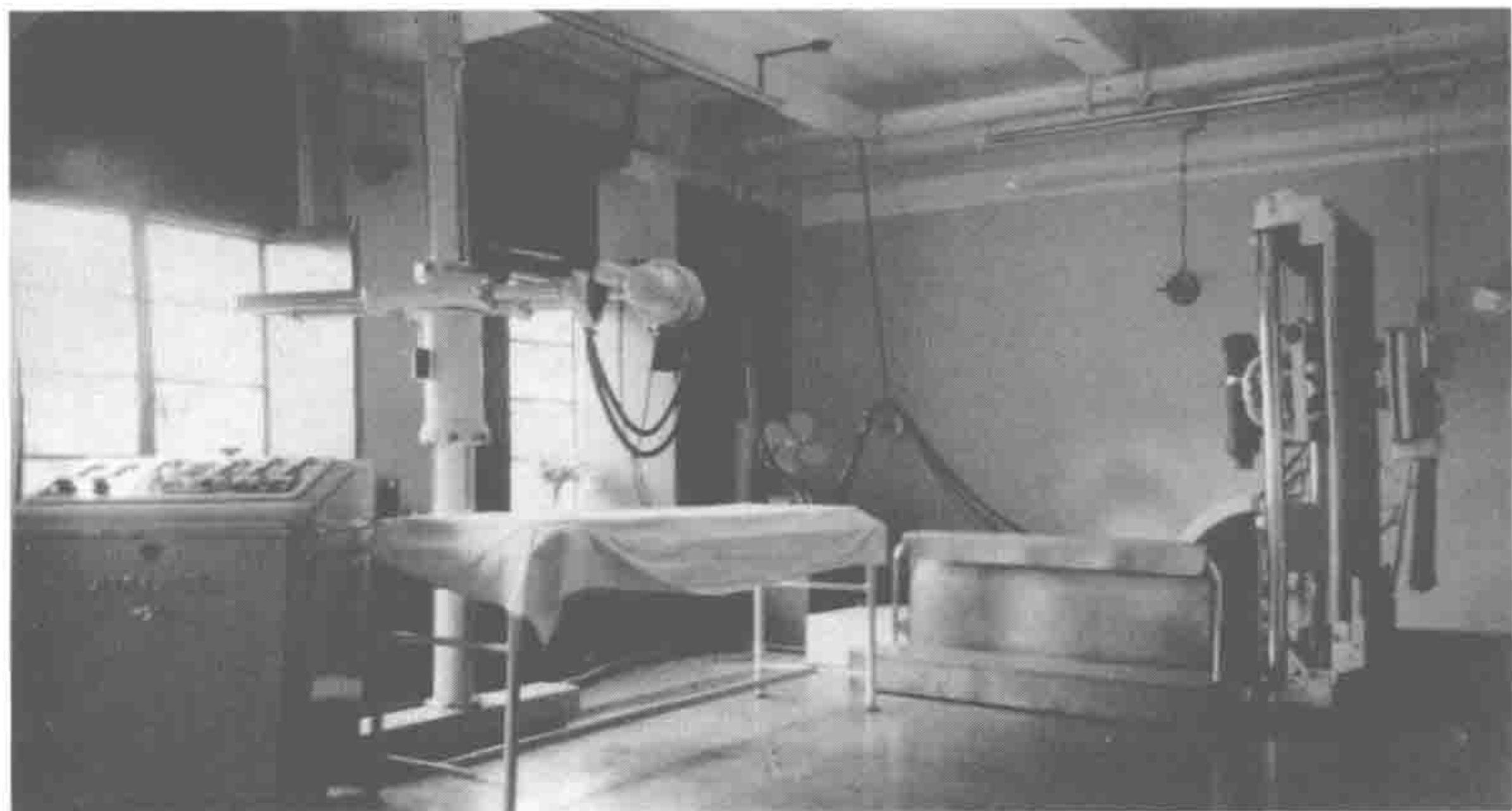
风救济会、中国防痨协会、中华护士学会、中华民国药学会、全国医师联合会等团体的总部都设在上海。这个时期上海卫生技术队伍迅速成长，各地名医、归国医学生汇集上海。西学医生增至4000人，中华医学会有2800多名会员，其中上海会员有768人，占有会员的27.4%，当时上海医学医技力量之雄厚列居全国之首。

民国二十六年八一三事变，日军进攻上海，上海市卫生局被迫停止工作。上海市立医院、中山医院、同仁医院、西门妇孺医院等医院被迫关闭，或迁入租界，或搬迁至内地，导致上海的卫生事业受到严重的破坏。民国三十二年，汪伪政府接管租界，原有的工部局卫生处、公董局公共卫生救济处解体，并分别改建公署卫生处，后又并入伪市卫生局。到此，教会、公立、私立医院“三足鼎立”的局面宣告结束。

上海解放前夕，全市共有公立医院28所，私立医院125所，区卫生事务所23所，工厂医务室143所，私人诊所6000多所，专科防治所3所，其他公共卫生事业机构14所；医院病床数10033张，每千人口拥有病床数为1.99张，中西医医生共1.6万人。

第四节 新中国医疗事业发展

1949年5月28日，上海市军事管制委员会卫生处先后接管市卫生局、区卫生事务所、各市立公立医院及其他有关医药卫生单位。同年6月10日，市人民政府卫生局成立，又陆续接办澄衷肺病疗养



建筑工人职工医院X光透视和治疗设备

院、四明医院等 8 所社团办医院，并接办或征用伯特利、圣心、广慈、普慈等 18 所外资津贴医院和私立护（产）校，鼓励私人诊所在自愿基础上组成联合机构。到 1955 年底，全市仍有私立医院 60 所，一直到 1956 年 2 月全部改为公立。

在医疗体系方面，新中国建立后，医学事业的发展也摒弃了旧中国在社会体制方面的弊端。然而在新政权和复杂的国际国内环境下，西方社会的文化经济封锁，国家百废待兴，中国走了一条独特的社会主义道路。在这些内部外部环境下，中国学习和借鉴了一条道路，那就是苏联模式。在医药卫生科技发展规划的制定方面也套用了计划经济的模式，如《1956—1967 年科学技术发展规划—医学科学》和《1963—1973 年医学科学技术发展规划》的制定，也充分体现了计划经济的指导思想与理念。

新中国新建医院的建筑风格也贯彻了实用经济原则，外貌朴素，功能实用。到 1966 年，医院总数达 346 所，医院床位数 33381 张。新建市级医院有新华医院、龙华医院、肿瘤医院、儿科医院和精神病防治总院等，区县级中心医院有普陀、闸北、闵行、南汇、青浦等医院。扩建中心医院有吴淞、金山、奉贤、崇明等医院，基本上



解放后新建的建筑工程人职工医院