

主编 郭贵兴

当代中国工笔画

花鸟

中原出版传媒集团  
大地传媒  
河南美术出版社

# 当代中国工笔画

## 花鸟

主编 郭贵兴

中原出版传媒集团  
大地传媒  
河南美术出版社  
· 郑州 ·

图书在版编目 (CIP) 数据

当代中国工笔画. 花鸟/郭贵兴主编. —郑州: 河南美术出版社, 2015.7

ISBN 978-7-5401-3213-2

I. ①当… II. ①郭… III. ①工笔花鸟画—国画技法 IV. ①J222.27

中国版本图书馆CIP数据核字 (2015) 第117362号

## 当代中国工笔画·花鸟

主 编 郭贵兴

责任编辑 郭贵兴

责任校对 吴高民

装帧设计 庸岫堂

出 版 河南美术出版社

地址: 郑州市经五路66号

邮编: 450002

电话: (0371) 65727637

发 行 全国新华书店

制 作 河南金鼎美术设计制作有限公司

印 刷 郑州金秋彩色印务有限公司

开 本 787mm × 1092mm 1/8

印 张 30.5

版 次 2015年7月第1版

印 次 2015年9月第1次印刷

书 号 ISBN 978-7-5401-3213-2

定 价 298.00元

# 序 言

工笔画在中国传统绘画中占有重要的地位，在唐宋及以前一直是中国画的主要表现形式，有着辉煌灿烂的历史和极具民族特色的绘画语言与技法，在世界艺术之林中独树一帜。中国工笔画在晋唐时期曾一度辉煌，无论工笔人物、工笔山水还是工笔花鸟，都达到了难以逾越的艺术高度并一直影响至今。宋、元以后，它在文人画的影响下渐趋衰微。至20世纪80年代，它又伴随着中华文化的伟大复兴而再现辉煌。三十多年来，当代工笔画家在全新的文化语境下，重新审视并全力发扬古典工笔画传统，又广泛借鉴世界各国的优秀视觉艺术，以精雕细刻的创作打造时代精品，赋予了工笔画这一中国画“正体”以崭新的形式与意义。

此套书分为《当代中国工笔画·山水》《当代中国工笔画·花鸟》《当代中国工笔画·人物》三卷，以弘扬中国工笔画传统、繁荣当代工笔画创作为宗旨，秉承学术至尊、艺术至上的原则。在画家的遴选上不看名气、不看职务，注重作者自身的艺术修养和作品本身的艺术品质，并尽力站在绘画发展史的高度上，客观地进行纵横比较，优中选优，宁缺毋滥，最大限度地全面展示工笔画作品不同的风格面貌。

本画册每卷在全国范围内筛选出二十多位具有鲜明风格和独特绘画语言的工笔画家，每卷收录作品近二百幅，这些作品基本反映了当代中国工笔画的创作水平，也是当代工笔画代表性画风的集中展示，从中可窥当代中国工笔画发展之一斑。

## 一、《当代中国工笔画·山水》

唐王维《山水诀》里说：“东西南北，宛尔目前；春夏秋冬，生于笔下。”山水画在魏晋南北朝时逐渐发展起来，但大多作为人物画的背景出现；到隋代始从人物画中分离出来，形成了独立的画科；五代、北宋更趋成熟，出现了许多专作山水画的画家；但元、明、清时期，由于文人画的兴盛，促使山水画不再以工谨细腻为宗，大多趋向于意笔，清代以后工笔山水画更是一蹶不振。工笔山水画发展到当代，客观上讲，其相对于当代工笔人物画、花鸟画的复兴与繁盛，显得有些滞后。纵观当代工笔山水画，从事其创作者屈指可数，优秀的工笔山水画作品更是凤毛麟角。

《当代中国工笔画·山水》从当今为数不多的工笔山水画家中遴选出许俊、牛克诚、方骏、林容生、祁恩进、朱建忠、方学晓、冯豪、石纲、谢宗君、方向军、李明、孙宽、董婷竹、林煜峰、浦均、侯弟坤、陈端、李言、戴文、吴建福、冯艳、杨东平、张秋桔、张筱膺共25位画家的优秀作品。

所辑选的山水画家均在工笔山水画领域有所建树，他们坚守着工笔山水这一古老画种，立足传统，师法自然，勇于创新，尤为注重精神的寄托与情感的传达。他们疏离了古代山水的“载道”传统，传达着都市人群的人文情怀；以寻常景物为题材，关注生活的每个角落。传统山水中的孤寂、萧寒之境被明快、温和、适意的景境所取代。他们以创造性的思维探索着各种新的表现语言，新的造型、色彩及构成形式，以崭新的面貌呼应着当代的审美需求。传统工笔山水的程式语言，在新材料、新技法的激发下变化出各种新颖的表现形态，一种承载着当代山水情怀与视觉美学的新山水图式正在形成。

## 二、《当代中国工笔画·花鸟》

作为独立分科的工笔花鸟画，始于唐代，成熟于五代，鼎盛于两宋，千余年来，名家



辈出。五代有“黄家（黄筌）富贵、徐氏（徐熙）野逸”之说。特别是两宋时期，由于宋徽宗的提倡与参与，工笔花鸟画盛极一时，成就了“宣和画院”的辉煌。元、明、清以降，随着文人花鸟画的兴盛，工笔花鸟画日渐式微。特别是到了20世纪70年代末，工笔花鸟画衰落至低谷。20世纪80年代以来，思想解放的大潮为各类艺术观念营造了自由生长的氛围，工笔花鸟画经过裂变和改塑，呈现出前所未有的矛盾和多元化。在信息时代和商品经济的双重催化、鼓荡之下，工笔花鸟画的画家、画作和画展数量急剧增加，规模空前壮大。当代工笔花鸟画在中外文化交流的碰撞中得到突飞猛进的发展，画家也从西方的艺术观念、艺术形式中汲取利于自身发展的有益元素，在工笔花鸟画创作探索过程中，借古开今、引西益中、融汇贯通，使工笔花鸟画在传统的基础上，从表现形式、表现技法等方面有了突破性的创新与发展，呈现出更具时代特征的多元风格。

《当代中国工笔画·花鸟》收录江宏伟、苏百钧、张峰、郭子良、李金国、曹境、姚秀明、方学良、黄静、张迎春、邓伯元、韩非、康会永、黄岑、姚广、陆爱、罗玉鑫、甘永川、郭睿、卢东、沈玮、郑瑰玺、杨晓亮、李夏夏、王艺轩、马媛媛共26位画家的优秀作品。

这些艺术家以自然万物为表现主体，努力复兴传统、追求创新、勇于借鉴，在继承传统技法的基础上，精心勾勒，巧妙敷色，用笔细微精致，技法严谨精巧，形成了每个人独特的艺术风格。他们创作的作品工精有味、意境深邃、富有情趣，从画面上丰富了观者的视觉体验，给人以清雅、清丽、清静的感受。

### 三、《当代中国工笔画·人物》

中国传统工笔人物画源远流长，它扎根于中华民族深厚的文化土壤里，形成并融会着中华民族独特的文化修养、审美意识、思维方式、美学思想和哲学观念等。中国工笔人物画萌芽于远古先民的壁画、岩画和彩陶的纹样中，春秋战国时期人物画已现雏形；魏晋南北朝时期工笔人物画逐渐成熟起来并取得了极大的发展；隋唐时期已达到鼎盛；五代、两宋时也取得了一定发展，表达社会生活的风俗画广泛出现，画面情节丰富；到了元、明、清时期工笔人物画发展缓慢并逐渐衰落。20世纪80年代以来，工笔人物画从传统和西方绘画的精髓中汲取营养，进入了一个新的发展阶段。当代工笔人物画在多元文化的背景下，表现题材日益丰富，技法多样，形式新颖。

《当代中国工笔画·人物》收录何家英、唐勇力、齐鸣、王仁华、徐惠泉、王根生、汪港清、韩学中、张艺、杨佩璇、杨健生、任乘銮、崔雪涛、倪春林、白鹏、袁玲玲、杨斌、王鹏、何俊、刘鹏辉、高飞、王洪杰、刘智勇、马迎军、许浩共25位画家的优秀作品。

他们的作品贴近生活，无论是热衷社会意义的表现，还是表达个人内心的体验，都传达了现代生活的时代特征和氛围。多元文化并行的时代背景和相对宽松的创作环境，赋予了他们开阔的视野和心胸，使之既不拘泥于即成模式，也不迷失于诸多所谓的观念之中，从自身感受出发，以最终的艺术效果为本源，在延续传统材料、工具和精致样式的基础上，追求作品内容、形式及所表达意趣等各个方面的创新。他们消化、吸收了古今中外的相关元素，以不拘一格的手段呈现出丰富的当代生活内容，从而表达出对于自身所处时代的思考与感悟，为当代工笔人物画的传承、复古与创新进行了有益的探索。

随着我国经济、文化的快速发展，中国美术进入了一个创作繁荣期，尤其是当代中国工笔画的发展最为突出。我们可以看到，工笔画在全面回归与复兴中开始向中国绘画主流地位挺进的态势，未来有巨大的发展空间。若本画册的出版能为中国工笔画的发展尽绵薄之力，将是编者最大的荣幸！

郭贵兴 2015年春

# 目 录

江宏伟	002
苏百钧	010
张 峰	018
郭子良	026
李金国	034
曹 境	042
姚秀明	050
方学良	058
黄 静	066
张迎春	074
邓伯元	082
韩 非	090
康会永	098
黄 岑	106
姚 广	114
陆 爰	122
罗玉鑫	130
甘永川	138
郭 睿	146
卢 东	154
沈 玮	162
郑瑰玺	170
杨晓亮	178
李夏夏	186
王艺轩	194
马媛媛	202
附：图录	210
编 后 语	238

# 目 录

江宏伟	002
苏百钧	010
张 峰	018
郭子良	026
李金国	034
曹 境	042
姚秀明	050
方学良	058
黄 静	066
张迎春	074
邓伯元	082
韩 非	090
康会永	098
黄 岑	106
姚 广	114
陆 爰	122
罗玉鑫	130
甘永川	138
郭 睿	146
卢 东	154
沈 玮	162
郑瑰玺	170
杨晓亮	178
李夏夏	186
王艺轩	194
马媛媛	202
附：图录	210
编 后 语	238



## 枝头间的记录

江宏伟

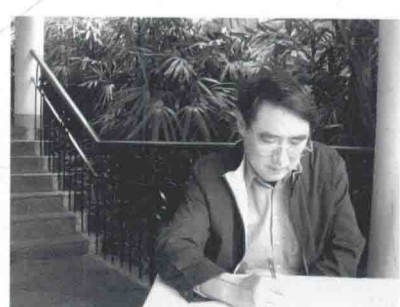
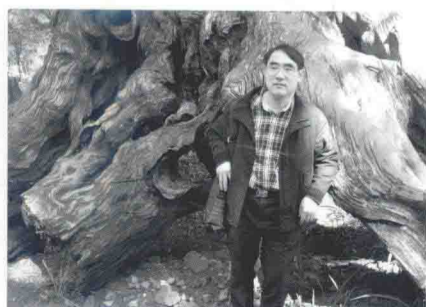


# 江宏伟

1957年生于江苏无锡。1977年毕业于南京艺术学院美术系。现为中国艺术研究院中国画院研究员、博士生导师，中国美术家协会中国画艺术委员会常务理事。

到了我这个年龄已谈不上有多少憧憬，但也未到仅是忆旧的状态。不怀恋过去，也不奢望将来，既不伤感也不亢奋，我喜欢平静和悠闲中的那种自足。

自足让我像个记录员，记录各种季节下自然界的情景。也许，我并不是一个称职的记录员，因为我在记录过程中总会夹杂个人色彩，并且为了这点个人色彩，使我放慢了记录的速度，所以年复一年，我按照自己的方式，自己的理解，记录着发生在枝头权间的那些琐事。这些琐事占据了我大部分的生活，也因此让我不太关心其他被称为大事的事。



**编者语** 江宏伟的作品具有深沉而静穆的审美情趣。他继承了宋元以来文人画的优秀传统，其画糅合南宋花鸟画的清雅风格及现代式的古典情怀为一体，优美柔弱的形态和古意盎然的灰暗调子，形成了他幽淡、明净的绘画风格。





秋色  
壬辰年江宏伟

江宏伟





冬意  
癸巳年  
宏偉

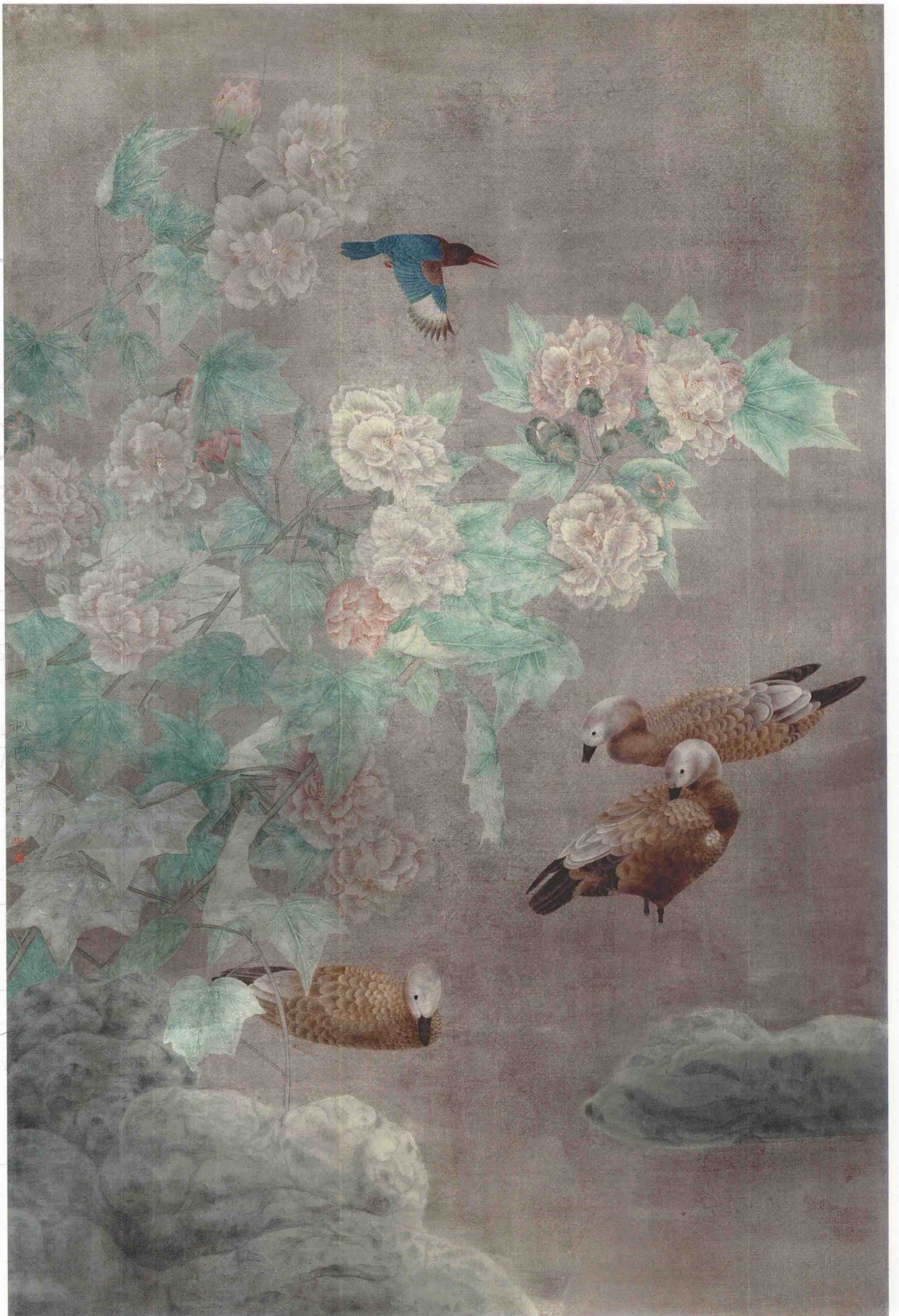
















冬意





清涼



## 绘事随笔

雷承影

百钧的生活静谧、平和，他对待人生以真、善、美为准则，通过自身的实践与真挚的情感迸发出创作冲动，在画幅上辛勤劳作，把时间、精力倾情投入到创作之中。他以优美叹惋的笔调，描绘出了对生命的热爱，对自然万物的感受。

2010年7月百钧应中国美协和中宣部之邀参加“红色之旅”采风活动。途中，富有形式美感的木瓜树叶，引起百钧对家园的无限怀想。独具的真情锐感，心与至境，思维随即定势，回来后创作了《木瓜王》。画中以南方植物木瓜树为主题，片片反扣的木瓜叶，点缀出经历风霜酷暑的洗刷，几只母鸡悠闲自得颇有韵律感地蹲在棚架上，农家小景呈现于画面。该画“思与神合”，将主观之“思”与客观物体之“神”结合起来，主客合一。采用先泼墨，再层层渲染的手法，不离法度而又忘乎法度，放逸飘渺。”

经中国美协推荐，中宣部挑选，百钧为中宣部新建大楼描绘了一幅160cmx400cm的工笔大画，名为《溢远清香》；盛开荷花的荷塘中，两只白鹭啾啾细语，清雅脱俗的意境油然而出。随后，山东省委宾馆会议厅也邀请百钧画一幅比人民大会堂的《凤凰花木图》更大的画（300cmx820cm），题名为《和谐家园》。画中表现的是孔雀，远景是大海。百钧认为，这幅大画，线条的骨架很重要，要根据不同的物体勾勒出不同意味的线条：石头线条收放皴擦有度，花卉线条轻柔，树干线条老辣，孔雀羽毛和身体的线条柔中带刚，每根线条都特定出本质的生命力。由于这幅画尺幅太大，画桌摆不开，因此只能画一段，收卷一段，慢慢挪着来勾线。这需要有相当的功力，否则前后、上下不容易协调。因为有了原先画孔雀的经验，他不急不躁，在把握住内外相即、形神相融的情态上，由孔雀的表象深入进去，从而达到笔意纵横，气韵生动的画面效果。上帝给了百钧抱负和实现理想的才华，在颠沛的人生旅途中，他以真诚、正直、不屈不挠的精神在绵绵的生命时光中不断创作，为时代留下了一幅幅艺术瑰宝。

作品《绿帘》起手动笔于三年前，采用撞粉撞水法画出条条枝叶后便搁置在一边。该怎样完善作品，取得满意的效果？这让百钧犹豫不定。忙完了一系列活动后静下心来，看着那幅半成品慢慢有了感觉，静能生慧。“绿帘”的意象渐渐在胸中形成，他随即在画面中画下了一排鹈鸟，那黑白的鸟没有打乱绿叶的宁静，反而顺乎其景，恰如其分地增加了画面的视觉效果和内涵，更耐人寻味。

百钧还为人民大会堂的人大常委会会议室创作了《和平颂》，该作品尺寸为205cmx345cm。作品以大面积的黄冠花为背景，造成金碧辉煌的气氛。同时，百钧在黄花上改加绿叶相衬，红西番莲盘缠其中，旁边的牵牛花探头助兴，远处的南方植物招手致意，17只鸽子拍翅而至，为这锦绣花海喝彩。好一幅和平颂，画家把理想和寓意融于一体。

百钧用他的勇气、胆识和力量把内心的一切以各种途径、技法毫无保留地表现在他的画面上，把自己认定的生活目标锁定在他的作品中，用他的坦率、真情、挚爱谱写出一幅幅作品。这就是一个真正艺术家所取得的成就！



### 苏百钧

1951年生于广州。1982年毕业于

广州美术学院中国画系，获硕士学位

并留校任教。现为中央美术学院中国

画系教授、中国美术家协会中国

国美术家协会中国重彩画会副会长、中

国文化部现代工笔画院副院长、全

国美展评审委员。



**编者语** 苏百钧擅于以日常生活中的朴素题材入画而赋予诗化的意境，在构图立意上别具匠心，出人意表，画面所表现的虽然都来自生活，但绝非自然主义的描摹，每件作品都经他精心布局，繁简得宜，画作显得大气而又充满诗情，渗透着他充沛而又诚挚的真情实感。





鸟巢系列·松鹤图