



“十三五”国家重点出版物出版规划项目
国家出版基金项目
国家出版基金资助



中国 药用植物原色图鉴

ILLUSTRATED HANDBOOK OF CHINESE MEDICINAL PLANTS

主编

陈士林
林余霖



海峡出版发行集团 | 福建科学技术出版社

福建海峡出版发行集团 | 福建科学技术出版社



“十二五”国家重点图书出版规划项目
国家新闻出版改革发展项目
国家出版基金项目

中国 药用植物原色图鉴

ILLUSTRATED HANDBOOK OF CHINESE MEDICINAL PLANTS

第三册

主编

陈士林
林余霖



海峡出版发行集团
THE STRAITS PUBLISHING & DISTRIBUTING GROUP

福建科学技术出版社
FUJIAN SCIENCE & TECHNOLOGY PUBLISHING HOUSE



目 录

第三册

蒺藜科..... 1083

 蒺藜..... 1083

牻牛儿苗科..... 1085

 牻牛儿苗..... 1085

 野老鹳草..... 1089

 老鹳草..... 1091

凤仙花科..... 1093

 凤仙花..... 1093

五加科..... 1095

 通脱木..... 1095

 刺楸..... 1097

 红毛五加..... 1099

 细柱五加..... 1101

 刺五加..... 1105

 人参..... 1108

 竹节参..... 1114

 羽叶三七..... 1117

 珠子参..... 1119

 三七..... 1121

 西洋参..... 1126

伞形科..... 1128

 积雪草..... 1128

 明党参..... 1130

 宽叶羌活..... 1133

 羌活..... 1135

 柴胡..... 1137

 狭叶柴胡..... 1140

 茴香..... 1142

 蛇床..... 1145

 川芎..... 1147

 辽藁本..... 1149

 藁本..... 1152

 白芷..... 1154

 紫花前胡..... 1157

 重齿毛当归..... 1159

 当归..... 1163

 珊瑚菜..... 1167

 阜康阿魏..... 1169

 新疆阿魏..... 1171

 白花前胡..... 1173

 川明参..... 1176

 防风..... 1178

 野胡萝卜..... 1181

马钱科..... 1184

 马钱..... 1184

 钩吻..... 1186

 密蒙花..... 1188

龙胆科..... 1190

 粗茎秦艽..... 1190

 小秦艽..... 1194

 华南龙胆..... 1196

 秦艽..... 1198

 条叶龙胆..... 1200

 红花龙胆..... 1204

 坚龙胆..... 1206

 龙胆..... 1208

 麻花秦艽..... 1210

 三花龙胆..... 1212

青叶胆	1214
瘤毛獐牙菜	1216
夹竹桃科	1218
鸡骨常山	1218
黄花夹竹桃	1220
络石	1222
罗布麻	1224
萝藦科	1226
杠柳	1226
白薇	1228
白首乌	1235
芫花叶白前	1238
徐长卿	1240
柳叶白前	1242
地梢瓜	1244
蔓生白薇	1246
匙羹藤	1248
通关藤	1250
茄科	1252
宁夏枸杞	1252
枸杞	1255
颠茄	1257
三分三	1259
山莨菪	1261
莨菪	1263
漏斗泡囊草	1265
酸浆	1267
辣椒	1269
白英	1271
茄	1273
龙葵	1275
毛曼陀罗	1277
白花曼陀罗	1279
旋花科	1282
丁公藤	1282
光叶丁公藤	1284
裂叶牵牛	1286
圆叶牵牛	1288
南方菟丝子	1290
菟丝子	1293

紫草科	1295
新疆紫草	1295
内蒙紫草	1299
紫草	1301
马鞭草科	1303
马鞭草	1303
杜虹花	1305
广东紫珠	1310
大叶紫珠	1312
裸花紫珠	1314
牡荆	1316
蔓荆	1319
单叶蔓荆	1321
海州常山	1323
唇形科	1325
筋骨草	1325
黄芩	1327
半枝莲	1331
韩信草	1333
土藿香	1335
荆芥	1337
活血丹	1340
香青兰	1342
夏枯草	1344
独一味	1347
益母草	1349
广防风	1354
丹参	1356
石见穿	1359
荔枝草	1361
风轮菜	1363
荫风轮	1367
牛至	1369
百里香	1371
展毛地椒	1374
薄荷	1376
毛叶地瓜儿苗	1379
紫苏	1382
石香薷	1386
海州香薷	1389

广藿香	1391	胡麻科	1469
碎米粳	1394	脂麻	1469
溪黄草	1396	紫葳科	1471
凉粉草	1398	木蝴蝶	1471
肾茶	1400	凌霄	1473
车前科	1402	美洲凌霄	1477
车前	1402	桔梗科	1479
平车前	1406	蓝花参	1479
木犀科	1408	金钱豹	1481
白蜡树	1408	羊乳	1483
苦枥白蜡树	1411	党参	1485
宿柱白蜡树	1413	素花党参	1492
连翘	1415	川党参	1494
暴马丁香	1419	桔梗	1496
女贞	1421	沙参	1498
玄参科	1423	轮叶沙参	1501
毛泡桐	1423	半边莲	1503
玄参	1425	铜锤玉带草	1505
苦玄参	1428	茜草科	1507
紫花洋地黄	1430	白花蛇舌草	1507
地黄	1433	毛钩藤	1510
水蔓青	1436	大叶钩藤	1514
蚊母草	1438	钩藤	1516
阴行草	1440	无柄果钩藤	1518
胡黄连	1444	华钩藤	1520
列当科	1446	水杨梅	1522
肉苁蓉	1446	栀子	1525
管花肉苁蓉	1449	红大戟	1527
锁阳科	1451	鸡矢藤	1529
锁阳	1451	六月雪	1531
苦苣苔科	1453	虎刺	1534
吊石苣苔	1453	巴戟天	1536
爵床科	1455	茜草	1539
马蓝	1455	忍冬科	1541
穿心莲	1458	山银花	1541
狗肝菜	1460	毛花柱忍冬	1548
九头狮子草	1462	黄褐毛忍冬	1550
小驳骨	1464	红腺忍冬	1552
爵床	1467	忍冬	1554
		灰毡毛忍冬	1556

败酱科..... 1558
 黄花败酱..... 1558
 白花败酱..... 1561
 甘松..... 1563
 蜘蛛香..... 1565

 缬草..... 1567
川续断科..... 1569
 川续断..... 1569
 匙叶翼首草..... 1573

蒺藜科

蒺藜

◎蒺藜科

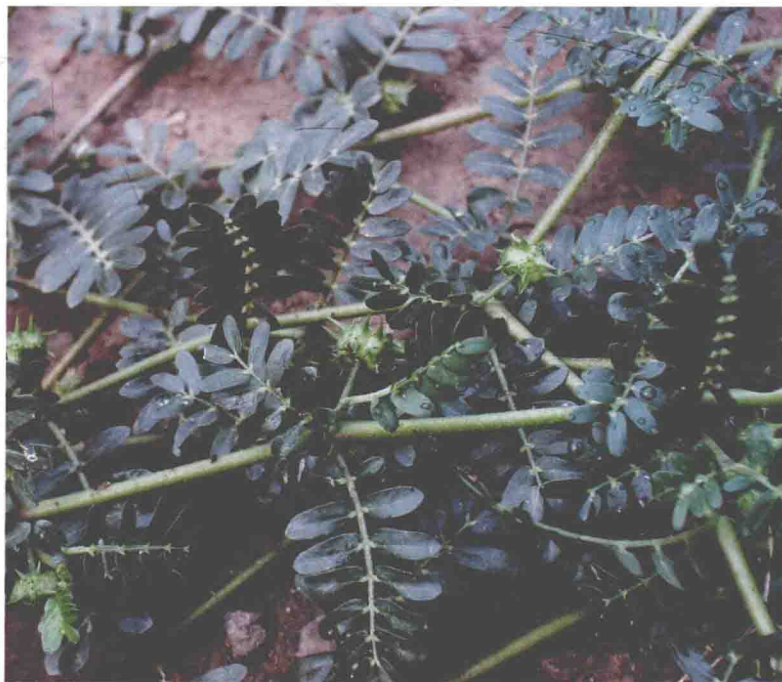
◎ 收载于《中国药典》2015年版。

◎ 【拉丁学名】*Tribulus terrestris* L.

【别名】刺蒺藜、硬蒺藜。

植物形态

一年生草本，全株密生丝状柔毛。茎由基部分枝，平卧，长1m左右。偶数羽状复叶，互生或对生，长1.5~6cm；小叶5~8对，长圆形，长6~17mm，宽2~5mm，先端锐尖或钝，基部稍偏斜，近圆形，全缘，上表面叶脉上有细毛，下表面密生白色伏毛；托叶小，边缘半透明状膜质；有叶柄和小叶柄。花单生于叶腋；萼片5枚，宿存；花瓣5片，比萼片稍长，黄色；雄蕊10枚，生于花盘基部，5枚花丝较短的基部有鳞片状腺体；子房5棱，花柱单一，柱头5裂。果由5个分果瓣组成，扁球形，直径约1cm；分果瓣具刺。花期5~8月，果期6~9月。



生境分布

生于荒丘、田边、路旁及河边草丛。分布于全国各地。

入药部位

果实（蒺藜）。

采收加工

秋季果实成熟时采割植株，晒干，打下果实，除去杂质。

药材性状

本品由5个分果瓣组成，呈放射状排列，直径7~12mm。常裂为单一的分果瓣，分果瓣呈斧状，长3~6mm，背部黄绿色，隆起，有纵棱及多数小刺，并有对称的长刺和短刺各1对，两侧面粗糙，有网纹，灰白色。质坚硬。气微，味苦、辛。



性味功效

辛、苦，微温；有小毒。平肝解郁，活血祛风，明目，止痒。用于头痛眩晕，胸胁胀痛，乳闭乳痈，目赤翳障，风疹瘙痒。

用量用法

6~10g。

牻牛儿苗科

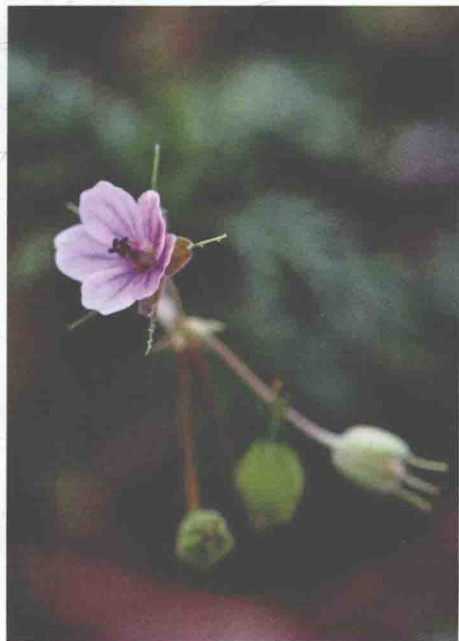
牻牛儿苗

◎牻牛儿苗科

- ◎ 收载于《中国药典》2015年版。
- ◎ 【拉丁学名】*Erodium stephanianum* Willd.。
- 【别名】长嘴老鹤草。

植物形态

一年生或二年生草本，株高10~50cm。茎半卧或斜升，分枝多，具茸毛。叶对生；叶柄长4~8cm；托叶线状披针形，有缘毛；叶卵形或椭圆状三角形，长6~7cm，二回羽状深裂，羽片2~7对，基部下延至叶轴，小羽片线形或有1~3个粗齿，两面具柔毛。伞形花序腋生，花序梗长5~15cm，具花2~5朵；萼片椭圆形或长圆形，长6~7mm，先端具芒尖；花冠淡紫色或蓝紫色；花瓣倒卵形，比萼稍长或近等长；雄蕊花丝较短，仅5枚有花药。蒴果，长3~4cm，先端具长喙，成熟时5个果瓣与中轴分离，喙部呈螺旋状卷曲。花期4~5月，果期6~8月。





生境分布

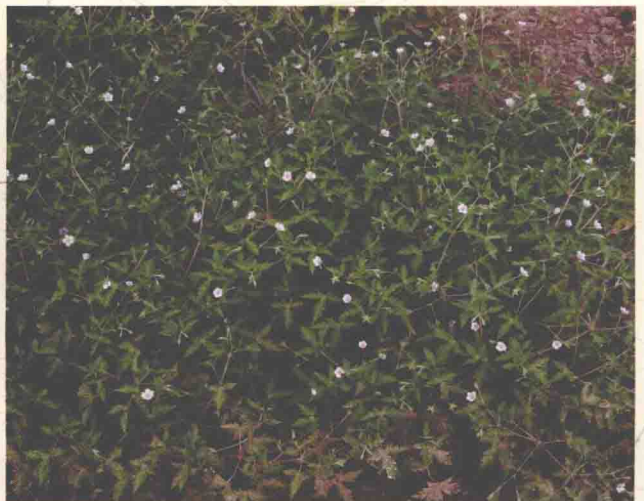
生于草坡或沟边。分布于东北、华北及山东、安徽、江苏、浙江、湖南、江西、陕西、甘肃、青海、四川、云南、贵州、西藏等地。

常见易混淆植物

《中国药典》2015年版记载牻牛儿苗科植物老鹳草、野老鹳草与牻牛儿苗的干燥地上部分同等入药。《常用中药材品种整理和质量研究》（北方编）记载除正品外，尼泊尔老鹳草、鼠掌老鹳草、湖北老鹳草在部分地区也作老鹳草使用。

1. 老鹳草 *Geranium wilfordii* Maxim.

区别点：多年生草本，植株有时具腺毛。茎生叶片3裂。总花梗单生叶腋，具花2朵。
参见“老鹳草”。



2. 野老鹳草 *Geranium carolinianum* L.

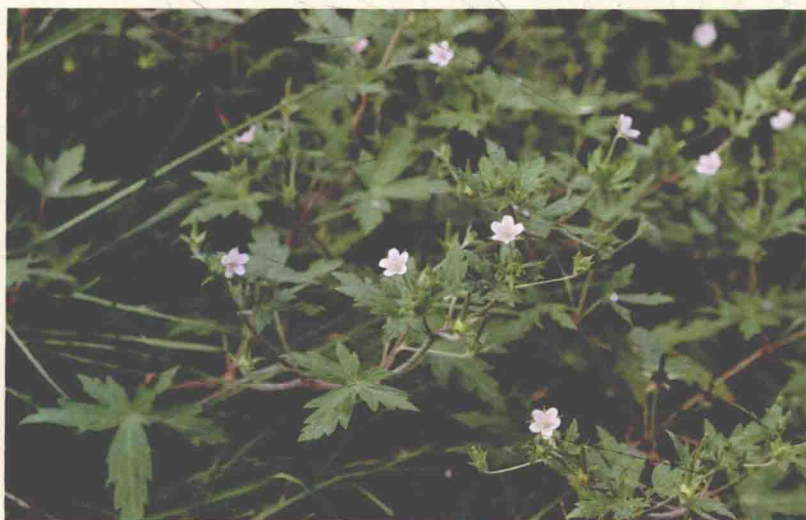
区别点：一年生草本。叶片近基部掌状5~7深裂，裂片再3~5深裂。总花梗通常数个集生茎端，呈伞状。

参见“野老鹳草”。



3. 鼠掌老鹳草 *Geranium sibiricum* Linnaeus

区别点：多年生草本，植株无腺毛。叶片5裂或仅茎上部叶3裂，裂片先端锐尖。花白色或淡紫红色，脉纹深紫色；总花梗粗壮，每条花梗具花1朵或稀为2朵。



4. 湖北老鹳草（血见愁老鹳草） *Geranium rosthornii* R. Knuth [*Geranium henryi* R. Knuth]

区别点：总花梗具2花；花大，直径20mm以上，紫红色。



入药部位

干燥的地上部分（老鹤草），习称“长嘴老鹤草”。

采收加工

夏、秋二季果实近成熟时采割，捆成把，晒干。

药材性状

茎长30~50cm，直径0.3~0.7cm，多分枝，节膨大；表面灰绿色或带紫色，有纵沟纹和稀疏茸毛；质脆，断面黄白色，有的中空。叶对生；叶柄细长；叶片卷曲皱缩，质脆易碎，完整者为2回羽状深裂，裂片披针线形。果实长圆形，长0.5~1cm。宿存花柱长2.5~4cm，形似鹤喙，有的裂成5瓣，呈螺旋形卷曲。气微，味淡。



性味功效

苦、辛，平。祛风湿，通经络，止泻痢。用于风湿痹痛，麻木拘挛，筋骨酸痛，泄泻痢疾。

用量用法

9~15g。

野老鹳草

◎ 牻牛儿苗科

- ◎ 收载于《中国药典》2015年版。
- ◎ 【拉丁学名】 *Geranium carolinianum* L.
- 【别名】短嘴老鹳草。

植物形态

一年生草本，高20~60cm。根纤细，单一或分枝，密被倒向短柔毛。基生叶早枯，茎生叶互生或最上部对生；叶片圆肾形，长2~3cm，宽4~6cm，基部心形，近基部掌状5~7裂，裂片楔状倒卵形或菱形，下部楔形且全缘，上部羽状深裂，小裂片条状矩圆形，先端急尖，上表面被短伏毛，下表面主要沿脉被短伏毛。花序腋生和顶生，长于叶，被倒生短柔毛和开展的长腺毛；每总花梗具花2朵，顶生总花梗常数个集生，花序呈伞形状；花梗与总花梗相似，等于或稍短于花；萼片长卵形或近椭圆形，长5~7mm，宽3~4mm，先端急尖，具长约1mm的尖头，外被短柔毛或沿脉被开展的糙柔毛和腺毛；花瓣淡紫红色，倒卵形，稍长于萼，先端圆形，基部宽楔形，雄蕊稍短于萼片，中部以下被长糙柔毛；雌蕊稍长于雄蕊，密被糙柔毛。蒴果被短糙毛，果瓣由喙上部先裂向下卷曲。花期4~7月，果期5~9月。



生境分布

生于平原和低山荒坡杂草丛中。原产于美洲，我国安徽、重庆、福建、广西、湖北、湖南、江苏、江西、四川、台湾、云南、浙江有逸生。

常见易混淆植物

参见“牻牛儿苗”。

入药部位

地上部分（老鹳草），习称“短嘴老鹳草”。

采收加工

夏、秋二季果实近成熟时采割，捆成把，晒干。

药材性状

叶片掌状5~7深裂，裂片呈条形，每裂片又3~5深裂。



性味功效

苦、辛，平。祛风湿，通经络，止泻痢。用于风湿痹痛，麻木拘挛，筋骨酸痛，泄泻痢疾。

用量用法

9~15g。

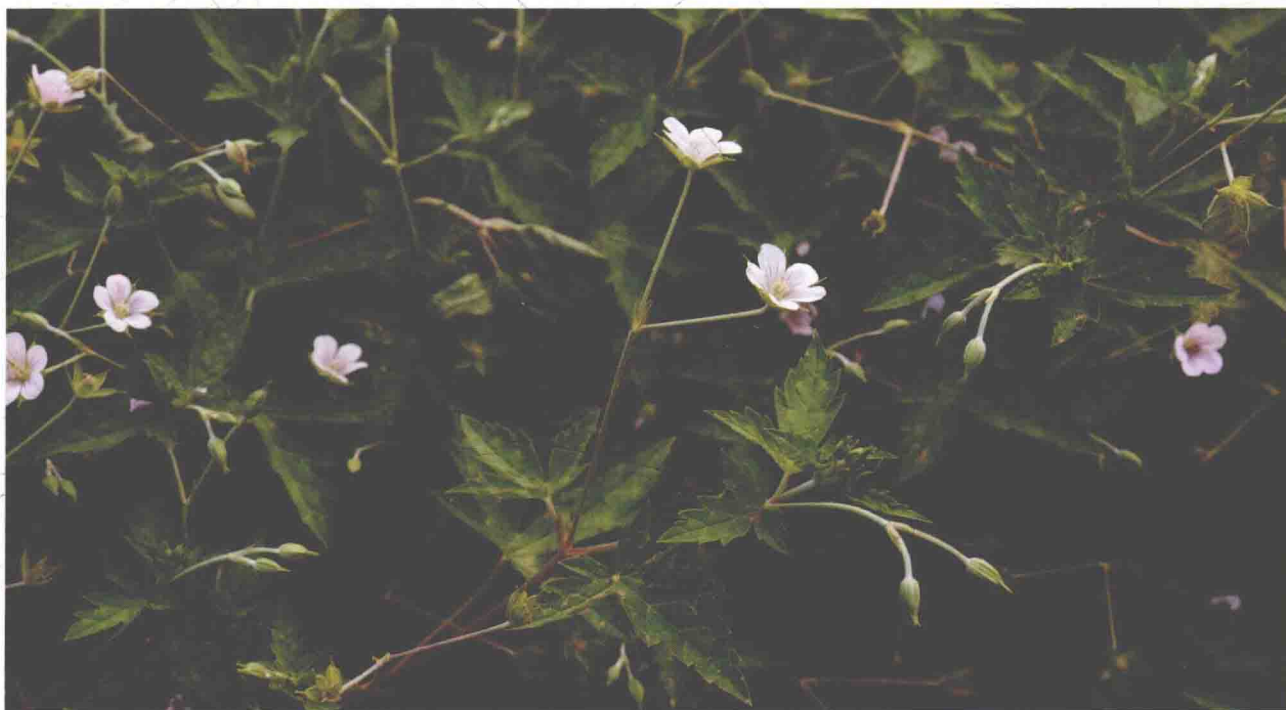
老鹳草

◎牻牛儿苗科

- ◎ 收载于《中国药典》2015年版。
- ◎ 【拉丁学名】 *Geranium wilfordii* Maxim.。
- 【别名】短嘴老鹳草。

植物形态

多年生草本，高35~80cm。茎直立，下部稍匍匐，密生倒向细柔毛。叶对生；叶柄长达4cm；叶片通常3或5深裂，略呈五角形，基部心形，中央裂片稍大，倒卵形，有缺刻或浅裂，先端尖，两面有毛。花成对生于叶腋，花梗细；萼片5枚，卵形或卵状披针形，先端有芒，背面密生柔毛；花瓣5片，淡红色，具深红色纵脉；雄蕊10枚；子房上位，5室，花柱5枚，连合成喙状。蒴果球形，成熟时由下向上开裂。种子长圆形。花期7~8月，果熟期10月。



生境分布

生于山坡草丛、平原路边和树林下。分布于黑龙江、吉林、辽宁、河北、江苏、安徽、湖南、四川、云南、贵州等地。

常见易混淆植物

参见“牻牛儿苗”。

入药部位

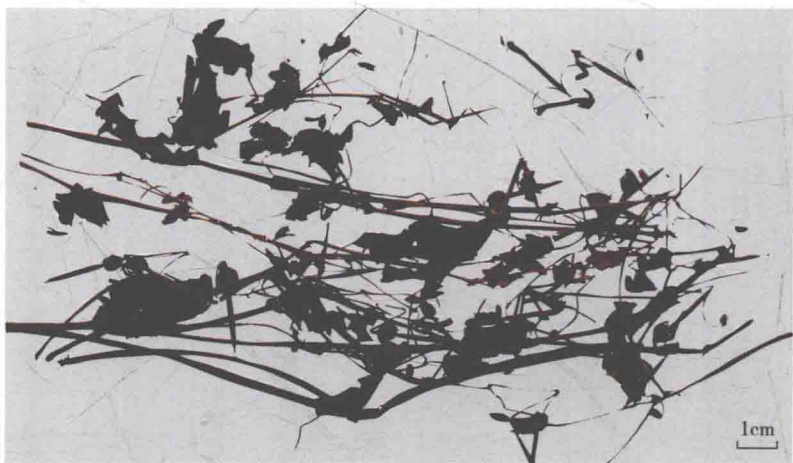
地上部分（老鹤草），习称“短嘴老鹤草”。

采收加工

夏、秋二季果实近成熟时采割，捆成把，晒干。

药材性状

茎较细，略短。叶片圆形，3或5深裂，裂片较宽，边缘具缺刻。果实球形，长0.3~0.5cm。花柱长1~1.5cm，有的5裂向上卷曲，呈伞形。



性味功效

苦、辛，平。祛风湿，通经络，止泻痢。用于风湿痹痛，麻木拘挛，筋骨酸痛，泄泻痢疾。

用量用法

9~15g。

凤仙花科

凤仙花

◎凤仙花科

◎ 收载于《中国药典》2015年版。

◎ 【拉丁学名】*Impatiens balsamina* L.

【别名】指甲花。

植物形态

一年生草本，株高80cm，近光滑。叶狭披针形或阔披针形，先端尖，基部楔形，边缘具尖锯齿；叶柄具数枚腺体。花白色、淡黄色或红色，单生或数朵簇生，下垂；花萼距向下弯曲，2枚侧生萼片宽卵形，疏生柔毛；中央花瓣大，圆形，先端凹，两侧片宽大，2裂。蒴果尖卵形，具绒毛，熟时弹裂。种子多数，椭圆形，深褐色，有毛。花期7~9月，果期8~10月。

