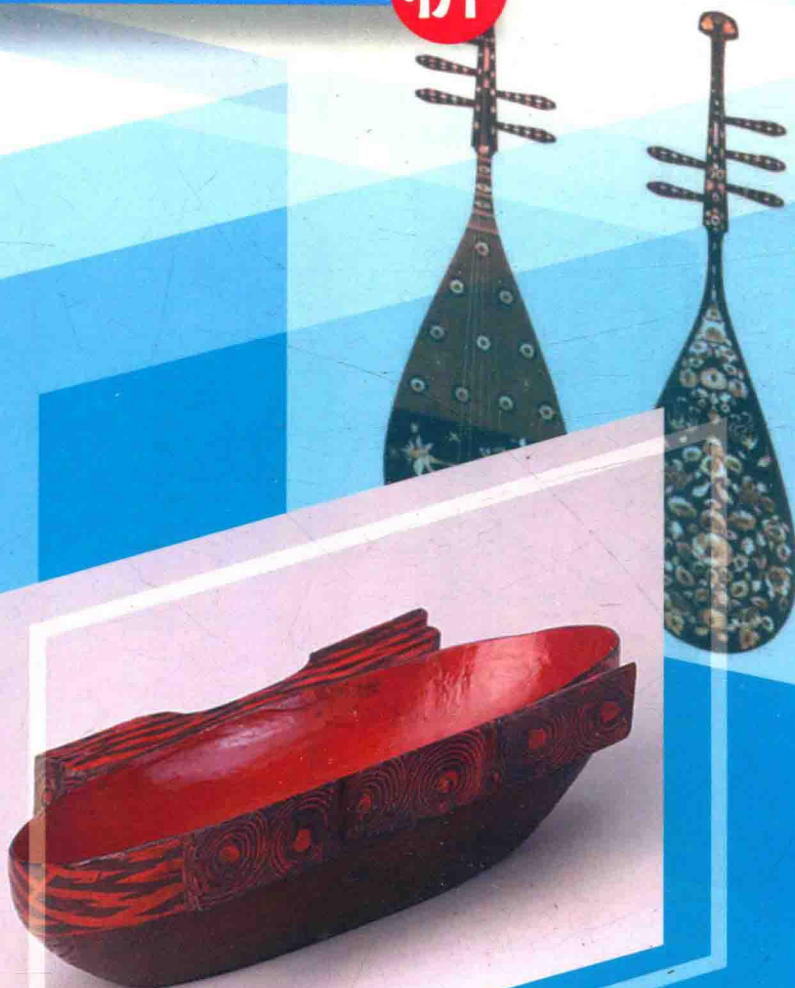


孙薇 孟祥玲 主编 朱磊 易蓉 副主编

漆艺 艺术作品

赏析



清华大学出版社

孙薇 孟祥玲 主编 朱磊 易蓉 副主编

漆艺艺术作品

赏析



清华大学出版社
北京

内 容 简 介

本书为配合国家实施的全民素质教育工程,结合中外优秀漆艺漆器作品发展过程及特点,系统介绍了中外漆艺简史、漆艺美学、漆艺材料、工具与设备、漆艺髹饰技法表现、中国四大漆器、现代漆艺发展及前景展望等知识,并通过历史背景、名家名录与赏析,注重挖掘内涵、传承精髓、培养学生的艺术素养、提高创作与鉴赏审美能力。

本书具有内容丰富、案例精典、继承传统、注重创新、强化素质培养等特点,因而本书既可作为普通高校、高职高专院校漆艺专业和大学生素质教育的首选教材,也可用于漆艺漆器从业者的在岗培训,并为收藏鉴赏者提供有益的指导。

本书封面贴有清华大学出版社防伪标签,无标签者不得销售。

版权所有,侵权必究。侵权举报电话:010-62782989 13701121933

图书在版编目(CIP)数据

漆艺艺术作品赏析/孙薇,孟祥玲主编. —北京:清华大学出版社,2016

ISBN 978-7-302-45056-6

I. ①漆… II. ①孙… ②孟… III. 漆器—工艺美术—艺术评论—世界 IV. ①J537

中国版本图书馆 CIP 数据核字(2016)第 218548 号

责任编辑:田 梅

封面设计:常雪影

责任校对:李 梅

责任印制:李红英

出版发行:清华大学出版社

网 址: <http://www.tup.com.cn>, <http://www.wqbook.com>

地 址:北京清华大学学研大厦 A 座 邮 编:100084

社总机:010-62770175 邮 购:010-62786544

投稿与读者服务:010-62776969, c-service@tup.tsinghua.edu.cn

质量反馈:010-62772015, zhiliang@tup.tsinghua.edu.cn

课件下载: <http://www.tup.com.cn>, 010-62770175-4278

印 刷 者:北京鑫丰华彩印有限公司

装 订 者:三河市溧源装订厂

经 销:全国新华书店

开 本:185mm×260mm 印 张:9.5 字 数:226千字

版 次:2016年11月第1版 印 次:2016年11月第1次印刷

印 数:1~1800

定 价:43.00元

产品编号:071062-01



前 言

中外优秀漆艺漆器作品鉴赏既是高等艺术院校重要的专业课程,也是大学生素质培养中不可缺少的一项美育教育内容。通过中外优秀漆艺漆器作品鉴赏教学,可以使学生回顾历史、感知博大精深古老的中华文化;可以激发学生对美的爱好与追求、促进思维的全面发展,提高对美的正确认识,学会鉴赏美、创造美。

中国漆艺漆器以其深厚博大之根和蕴藉高雅之美卓立于民间艺术之林,漆器和青铜器、瓷器、刺绣一起,被并称为中国民族艺术的四大瑰宝;发展漆器艺术,就是延续民族文化,就是塑造民族艺术的品牌。中国作为漆艺漆器艺术的传统大国,具有博大精深古老的中华文化,并在世界独树一帜。

本书作为大学生素质教育的特色教材,坚持以科学发展观为统领,严格按照教育部关于“加强国民素质教育”的要求,依照素质教育所涉及的问题和施教规律,根据中外美术教育进课堂的新形势,全面贯彻国家新近颁布实施的素质教育法律法规及管理规定;按照社会人品德及企业人道德的要求与需求模式,注重加强中外美术文化与职业审美素质教育培养,本教材的出版,对普及国民素质教育、创建和谐社会,对帮助学生加强素质培养、提高潜在竞争力、毕业后能够顺利走上社会就业具有特殊作用。

本书由李大军筹划并具体组织,孙薇、孟祥玲主编,孙薇统改稿;朱磊、易蓉副主编;具有丰富教学实践经验的孟红霞教授审定。作者编写分工:孙薇(第一章、第二章),朱磊(第三章),孟祥玲(第四章、第六章、第七章),易蓉(第五章),易蓉、孟祥越(附录);华燕萍(文字修改、版式调整),李晓新(制作教学课件)。

在教材编著过程中,我们参阅了国内外大量中外漆艺漆器作品鉴赏的最新书刊和网站资料,精选收录了具有典型意义的中外优秀漆艺漆器作品,并得到业界有关专家教授的细心指导,在此一并致谢。为方便教学,本书配有教学课件,读者可以从清华大学出版社网站(www.tup.com.cn)免费下载使用。因作者水平有限,书中难免存在疏漏和不足,恳请专家、同行和读者批评指正。

编 者

2016年7月



目 录

第一章 中国漆艺简史 1

- | | | |
|----|-----|---------------|
| 1 | 第一节 | 新石器时期和夏、商、周漆器 |
| 3 | 第二节 | 春秋、战国漆器 |
| 7 | 第三节 | 秦汉、三国漆器 |
| 12 | 第四节 | 魏晋南北朝漆器 |
| 13 | 第五节 | 隋唐、五代漆器 |
| 15 | 第六节 | 宋、元漆器 |
| 18 | 第七节 | 明、清漆器 |

第二章 外国漆艺简史 27

- | | | |
|----|-----|--------|
| 27 | 第一节 | 亚洲漆艺简史 |
| 45 | 第二节 | 欧洲漆艺简史 |

第三章 漆艺材料、工具与设备 55

- | | | |
|----|-----|---------|
| 55 | 第一节 | 漆艺材料 |
| 65 | 第二节 | 漆艺工具和设备 |

第四章 漆艺髹饰技法表现 70

- | | | |
|----|-----|--------|
| 71 | 第一节 | 描绘表现技法 |
| 73 | 第二节 | 磨绘表现技法 |
| 75 | 第三节 | 髹涂表现技法 |
| 76 | 第四节 | 变涂表现技法 |

- | | | |
|----|-----|--------|
| 77 | 第五节 | 镶嵌表现技法 |
| 83 | 第六节 | 堆漆表现技法 |
| 84 | 第七节 | 刻填表现技法 |
| 88 | 第八节 | 雕漆表现技法 |

第五章 漆艺的美学原理 94

- | | | |
|-----|-----|-----------|
| 94 | 第一节 | 漆艺的审美表现 |
| 96 | 第二节 | 现代漆艺的美学特征 |
| 102 | 第三节 | 漆艺的表现形式 |
| 106 | 第四节 | 漆艺的构图表现形式 |

第六章 中国四大漆器 110

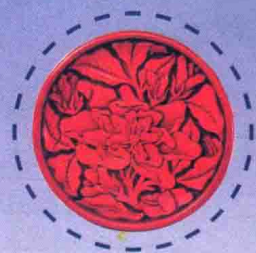
- | | | |
|-----|-----|---------------|
| 110 | 第一节 | 民族科技的瑰宝——福州漆器 |
| 114 | 第二节 | 巧夺天工的技艺——扬州漆器 |
| 119 | 第三节 | 扎根民间的技艺——平遥漆器 |
| 123 | 第四节 | 流光溢彩的技艺——成都漆器 |

第七章 现代漆艺的发展现状与前景展望 127

- | | | |
|-----|-----|--------------|
| 127 | 第一节 | 现代漆画创作的民族个性化 |
| 131 | 第二节 | 发展漆器艺术的社会价值 |
| 135 | 第三节 | 漆艺奢侈品赏析 |
| 139 | 第四节 | 漆器收藏与拍卖 |

附录 漆艺大师简介 141

参考文献 144



中国漆艺简史

学习目标
与
知识要点

了解中国漆艺的起源及审美历史,熟悉髹饰技法的演变历程,提高漆艺赏析水平。

引言

中国漆艺历史悠久,至今已有七千多年的历史,是中国传统工艺美术中重要的艺术门类。现有的考古资料证明,中国漆艺起始于新石器时代的朱漆木碗、漆绘陶器;商、周、春秋时期出现了嵌螺钿与彩绘漆器;发展至战国、秦汉时期拥有繁盛的髹漆工艺;魏晋南北朝开始了晕色新技法的尝试;唐、宋、元时期雕漆工艺到达巅峰;明、清时期多种髹饰结合运用创造出诸多的传世精品。

漆艺的发展贯穿了整个中华文明的发展,是创造者们对思想情感和精神生活的全面表达,既是艺术载体,也传承和发扬了文化的价值,体现出我国博大精深的文化内涵。

第一节 新石器时期和夏、商、周漆器

漆艺一词是由雷圭元先生在 20 世纪 30 年代最早提出来的。漆艺是一种以漆材料为媒介,以竹木、棉麻、皮革等为载体,利用绘、塑、嵌等技法对器物进行装饰的艺术门类,无论平面或是立体的漆物品,都属于漆艺的范围。丰富多彩的漆艺表现,满足了人们精神生活的物质需求。

古代漆器传世的很少,在距今 7000 年的浙江余姚河姆渡文化遗址出土的朱漆木碗是中国已知最早的漆器。朱漆木碗为食器,敛口、腹部为瓜棱形,碗底圈足,漆碗的外壁和圈足都涂有朱红色的涂料,造型古朴,略有光泽,朱红色涂料经过化学方法和光谱分析,被确定为天然生漆,如图 1-1 所示。

这一发现表明早在新石器时代,中国人就已经掌握了用漆灰加固木胎、将天然漆用于装饰生活器具的技



图 1-1 《朱漆木碗》新石器时期

法。我们知道从种植漆树到漆液的采集、提炼,再到色漆的调制,需要漫长的时间与复杂的工艺。朱漆木碗的存在证明当时的制漆工艺已经达到了一定的水平,其间必然有一个持续的发展过程,因此可以推论出中国漆艺的起源应该更早。

与朱漆木碗同时出土的缠藤篾朱漆木筒也是我国漆器发展史上最早的器物之一。此筒是用整段木料加工而成,筒内外壁光洁,厚薄均匀,断面呈椭圆形。外壁的两端缠有数道藤篾质的圈箍,出土时呈金黄色,壁外涂有一层较薄的朱漆,虽历时甚远,脱落严重,但其光泽仍依稀可见,如图 1-2 所示。



图 1-2 《缠藤篾朱漆木筒》新石器时期

新石器时期的漆器制作工艺简单,主要以红、黑两色的木碗、陶罐、陶壶、陶觚及高足杯等生活用品为主,表现手法单纯、古朴,髹漆工艺尚处在探索阶段。

《韩非子·十过》中写道:“虞舜做食具流漆黑其上,禹做祭器黑漆其外而朱画其内。”1977年在辽宁省敖汉旗大甸子古墓葬中发现两件近似觚形的薄胎朱漆器,经碳 14 测定,为距今约 3400 至 3600 年的夏代漆器遗物。夏代漆器制作以木胎为主兼有陶胎,胎质较厚,漆器较笨拙,制作中心主要集中在长江下游和黄河中下游地区,为商周时期漆器的成熟和发展奠定了基础。

漆艺进入商代,在制器上有了突破性发展,器物胎骨除了木胎和陶胎,还出现了铜胎和皮胎。这一时期的漆器多为盘、盒等,除了用色漆髹涂外,还运用蚌壳、玉石、绿松石镶嵌和金属贴片等进行装饰。商代的金薄片镶嵌,是我国漆工艺史上镶嵌金箔工艺的开始。1973年在河北藁城台西村遗址共出土商代漆器残片 26 块,能辨认出器形的有碗、盘、盆等。

残片的木胎虽已腐朽无存,但器表的彩绘漆层却依然存在,而且色彩绚丽如新。这些漆器原物应该是先在木胎上雕出纹饰再表面涂漆,以期达到一种浮雕效果。然后髹涂朱红地,用黑漆绘制莲叶、饕餮、夔、雷等纹饰,有的花纹上还嵌有绿松石,贴有金箔,如图 1-3《彩绘雷纹漆器残片》、图 1-4《缠丝线黑漆秘、黑漆木桃》所示。



图 1-3 《彩绘雷纹漆器残片》商代



图 1-4 《缠丝线黑漆秘、黑漆木桃》商代

漆艺发展到西周,螺钿镶嵌技法被广泛采用。代表西周漆艺成就的是在北京琉璃河燕国墓地座墓葬中发掘出的豆、觚、壘、簋、壶、杯、盘、俎等多种木胎漆器。其中,漆壘和漆觚都



是朱漆地褐色花纹；漆豆则是褐地朱彩，豆盘上用蚌泡和蚌片镶嵌，与朱色弦纹组成装饰带，豆柄则用蚌片嵌出眉、目、鼻等部位，与朱漆纹样组合成饕餮图案。

喇叭形的漆觚表面除了由浅雕的三条变形夔龙组成的花纹带外，上下还贴有三圈金箔，并用绿松石镶嵌。镶嵌的螺钿表面平整光滑，边缘整齐，接缝紧密，说明当时的磨制和镶嵌技术已经达到了一定的水平，是我国已知最早的螺钿漆器，如图 1-5、图 1-6 所示。



图 1-5 《镶嵌金箔和绿松石的漆器》商周



图 1-6 《商周嵌蚌漆器》商周

第二节 春秋、战国漆器

春秋战国是我国漆器艺术发展的重要阶段，这一时期大面积人工种植漆树，漆器生产批量化。各种工艺之间相互影响日趋明显，工艺的精细程度也越来越高，应用范围也越来越广泛，漆器的观赏性与实用性日臻成熟，由此奠定了春秋战国漆器空前繁荣的基础。

春秋时期漆器以漆绘为主，线条流畅、色彩华美、图案精美、装饰精致，漆器轻便、坚固、防腐、耐热，在一定程度上取代了金、玉和青铜器。这一时期的漆器除木质胎骨外，还出现了竹编胎（篮胎），出现了品种繁多的饮器食具（如杯、盘、豆、勺、俎、壶等），图 1-7 是战国时期的《彩绘乌云纹圆盒》。



图 1-7 《彩绘乌云纹圆盒》战国

家居用器（如奩、盒、几、案、床、衣箱、屏风等）、兵器（如漆弓、漆盾、甲冑及各种兵器的杆、柄、鞘等）、乐器（如琴、瑟、鼓、笙、座屏乐器架）生产用器、丧葬器（如葬棺、槨以及镇墓兽等）以及交通工具（如车、船等）广泛应用。此外，还出现了纯艺术形态的观赏性漆器工艺品。

楚国漆器是战国漆器的翘楚，代表了繁盛时期的高度。楚国地域辽阔，木竹资源丰富，

为漆工艺的繁荣打下了坚实的基础。湖北江陵望山楚墓出土的彩绘描漆虎座双鸟鼓,整器造型优美别致,线条流畅。双鸟姿态高昂,将双虎踩在脚下,鼓悬于双鸟之间。双鸟及虎座以红、黑、金三色为主,色彩绚烂,纹饰绘画精致曼妙,体现了浪漫的楚文化风格,如图 1-8 所示。

春秋漆器的装饰图案分为几何和写实两大类。几何图案以方形和圆形为主,菱形纹、方块纹、三角纹等为辅,方形图案主要施于案上,圆形图案主要施于盘上。写实图案多用点纹、目纹、涡云纹、圈点纹、夔纹和龙凤纹等图案。几何图案深受青铜器装饰的影响,大量使用连续纹样,漆器图案完整、构图严谨。写实性图案技法以线勾为主,精细流畅,一丝不苟,如图 1-9~图 1-14 所示。



图 1-8 《彩绘描漆虎座双鸟鼓》战国



图 1-9 《波纹豆》春秋



图 1-10 《曲纹簋》春秋



图 1-11 《彩绘鸟云纹圆盒》春秋

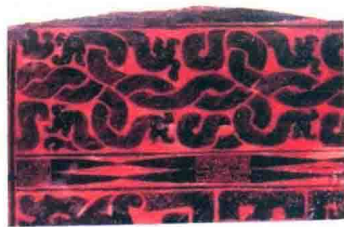


图 1-12 《漆瑟残片》春秋



图 1-13 《龙凤纹瑟残片》春秋



图 1-14 《有柄漆木鼓》春秋

战国漆器装饰纹样用色较多,色彩除以黑色为地,以红色描绘花纹,还配有黄、绿、蓝、白、褐、金、银等颜色,装饰技法有金银描绘和针刻等工艺。漆器的底色与装饰纹样的用色搭配和谐、讲究对比色的应用,如图 1-15~图 1-18 所示。



图 1-15 《彩绘漆涡纹方耳杯》战国



图 1-16 《彩绘漆几何纹方耳杯》战国



图 1-17 《彩绘漆奩王孙迎亲图》战国



图 1-18 《漆片》战国

战国漆器以木胎为主,并有陶胎、铜胎、皮胎、竹胎、骨角胎。其中以厚重的木胎为多。到了战国中晚期薄木胎漆器明显增多,出现了以麻布、漆灰做胎骨的夹纆工艺和加嵌金属的漆器。夹纆漆器胎体轻薄坚实,牢固美观,器物造型更加多样;竹胎漆器主要有漆卮;皮胎漆器主要有漆盾和漆甲,金属漆器是在樽、卮等漆器外,用青铜制作的箍加固,如图 1-19~图 1-21 所示。

1965 年出土于湖北江陵望山 1 号墓的《彩绘木雕小座屏》,通体髹黑漆,用红、黄、蓝等色绘纹样,巧妙地将 55 个动物交错穿插、动态优美、栩栩如生,其丰富的想象力和漆绘、木雕

的卓越成就,使这件小座屏成为我国古代木雕与漆工艺的代表作之一,如图 1-22 所示。



图 1-19 《彩绘漆透雕座屏》战国



图 1-20 《描漆盾》战国



图 1-21 《彩绘漆鹿角镇墓兽》战国



图 1-22 《彩绘木雕小座屏》战国

1978年湖北随县曾侯乙墓出土的战国《彩绘乐舞图鸳鸯形漆盒》，由木胎两半胶合而成，颈部作圆形榫卯结合，插入器身，头可自由转动。器身内部剜空，背开有长方形孔，覆以浮雕夔龙纹盖，尾平伸，翅膀微微上翘，足作卷卧状。通体髹黑漆地施艳丽彩绘，颈部、前腹、足部均朱绘鳞纹，间饰黄色细点。腹部两侧绘两幅极其精彩的漆画，左侧绘撞钟、击磬场面；右侧绘击鼓、舞蹈场面。此器形象逼真，情趣高雅，器物造型与所绘漆画均具有强烈的艺术魅力，代表了战国漆工艺及漆画水平，如图 1-23 所示。

曾侯乙墓出土的《龙凤纹盖豆》，是由盖、身两部分组成的厚木胎盛食器，器呈椭圆形，盖



隆起,短柄,豆盘两侧附加方形大耳。盖顶及双耳均采用仿铜浮雕繁缛的盘龙纹,衬以鲜艳的彩绘。豆身以黑漆为地,盖顶中心浮雕三条盘绕的龙,由里向外的第一、第三圈阴刻云纹,第二圈在网纹中阴刻云纹,网纹上绘勾连纹。在方耳内、外侧、顶面及两旁五面浮雕形态各异的龙纹。此器以单纯洗练、典雅别致的造型辅以繁缛的纹饰、斑斓的彩绘,既具有实用功能,又是一件极具欣赏价值的艺术品,是战国精湛漆工技艺的代表,如图 1-24 所示。



图 1-23 《彩绘乐舞图鸳鸯形漆盒》战国



图 1-24 《龙凤纹盖豆》战国

第三节 秦汉、三国漆器

秦始皇统一中国,建立了历史上第一个强大的中央集权封建帝国,漆器也因此呈现出“大一统”的时代特征。秦代漆艺继承了战国遗风,更加质朴大方。湖北云梦出土的秦代漆器主要有木胎、夹纻胎和竹胎,薄木胎的数量比战国增加,胎骨制法除了挖制、旋制以外出现了卷制新工艺。

这一时期绝大部分的器物都是在黑漆底上用褐、红彩漆绘制凤纹、鸟纹、鱼纹、梅花纹、云气纹等装饰纹样,线条流畅、造型新颖。秦代漆器原本缺少实例,直到 1975 年在湖北省云梦县睡虎地秦墓发现了一百八十多件漆器,才填补了漆器发展史上的这一空白。

睡虎地出土的一件彩绘兽首凤形漆勺造型奇特,木胎挖制,勺柄为颈,柄首为头,勺体为身。整个勺形成一只凤。勺内髹红漆,外以黑漆作地,用红、褐彩漆描绘凤鸟羽毛及兽首的眼、鼻、耳等花纹,如图 1-25 所示。



图 1-25 《彩绘兽首凤形漆勺》秦

漆器至夏代开始,经过春秋战国的发展,到两汉时期达到空前繁荣的阶段。两汉时期漆器生产规模很大,是国家重要的经济收入,有比较科学的生产和管理方法。

漆器的制作已有了明确的分工,工序被分为供工(采集加工材料)、漆工(制漆)、造工(制作漆胎)、素工(制作漆底胎)、髹工(涂漆)、阴工(专髹朱漆)、画工(描绘)、铜耳黄涂工(制作金属附件和鍍金)、上工(镶嵌金属附件)和清工(检验)等。

汉代漆器在日常生活中广泛使用,品种繁多,多为生活用品。如杯、盘、盒、奩、壶、案、几、屏风等。不仅用于装饰家具、器皿、文具等艺术品,而且还一定程度上取代了青铜器,开始广泛应用于乐器、丧葬用具、兵器等社会生活领域。

汉代漆器系列成套、光亮洁净、易洗体轻、隔热耐腐、嵌饰彩绘,构成一个满载社会人文气息的绮丽世界,如图 1-26~图 1-28 所示。



图 1-26 《彩绘漆云凤纹大圆盘》汉



图 1-27 《彩绘漆云凤纹樽》汉



图 1-28 《彩绘漆云龙纹耳杯》汉

汉代漆器以木材、皮革为胎,修饰有生漆和朱彩,色彩以黑红为主,配有黄、白、金、绿、灰等,色彩华丽高雅。表现题材丰富多样,几乎囊括了天上、地下、神话世界、人间生活的各个部分。西汉出土的《彩绘孝子图漆篋纹饰》,漆篋上绘有众多的孝子人物画面。画中的人物众多,形象各异,栩栩如生,堪称漆画艺术佳作,如图 1-29 所示。



图 1-29 《彩绘孝子图漆篋纹饰》汉



汉代漆器的装饰技法更加丰富。将金银箔片镂刻成人物或动物花纹图案,镶嵌到漆器上的技法是唐代盛行的金银平脱技法的前身;堆漆后来发展为高髹绘;彰髹后来发展为变涂工艺。

汉代锥刻技法更加娴熟,花纹刻毕后,填以朱色或金色,后发展为戗金技法。汉代实用漆器的精品《彩绘云气纹漆卮》、湖北光化汉墓出土的《龙凤纹漆卮》,锥刻后在纹饰上填以金彩,使花纹灿烂生辉,是我国现存最早的戗金漆器,如图 1-30、图 1-31 所示。



图 1-30 《彩绘云气纹漆卮》汉



图 1-31 《龙凤纹漆卮》汉

汉代漆器虽然以器物的形式出现,但已开始了对于当时意识形态超越的尝试和努力。它们大多融实用与审美于一体,是汉人精神历程的物化形式,包含着巨大的文化心理容量。汉代漆器的艺术表现中人文与自然并存、神话与现实并存、抽象与写实并存。

崇尚不饰细节的修饰与夸张,于随顺自然的思想体系中,表现出刚柔相济,自强不息的精神。汉人的文化性格是积极乐观的,这种乐观的生命态度,源于汉人对精神生命的执着与热爱,以及对神秘的未知世界和自由精神境界的忘我追求。

汉代漆器的造型和审美追求表述出人神交融时代人与自然关系的生动写照。湖南长沙砂子塘 1 号墓出土的《朱地彩绘漆棺》,外棺的盖板绘壁璜磬、龙凤;两侧绘山峰垂杨、虎豹螭龙;前后挡板分别绘颈穿拱璧的巨鸟及特磬,磬左右各有羽人坐在豹上。线条流畅、情感外向,富于抽象的形式美感,强调天人合一。色彩黑红互置、气势恢宏。在红与黑交织的画面上,展现了人神共在、流动飞扬、变幻神奇的世界,如图 1-32 所示。

汉代漆器是国家重要的经济收入,处于国家管理的运行机制下,其造型与修饰不可避免地体现着统治阶级意识形态方面的内容,在不自觉中表现出为上层社会弘扬伦理、政治抱负、政治功绩与艺术偏好的理性智慧。汉代的漆器实物,多采用中轴对称结构,造型稳定大方,无奇巧怪异之处。这种空间位置的对称性设计,是对儒家“方正、规矩”文化的阐述。

汉代漆器的表现题材多是歌舞升平的聚会、文治武功的场景、忠臣贤士的典故,于潜移默化中传递出儒家思想中重视“教化”的核心内涵。但是汉代同样是一个思想活跃的朝代,汉人的艺术思维从理性上来说的确是冷静地、现实主义的,但是艺术的表现形式上却充满了感性的热情与灵动,如图 1-33、图 1-34 所示。

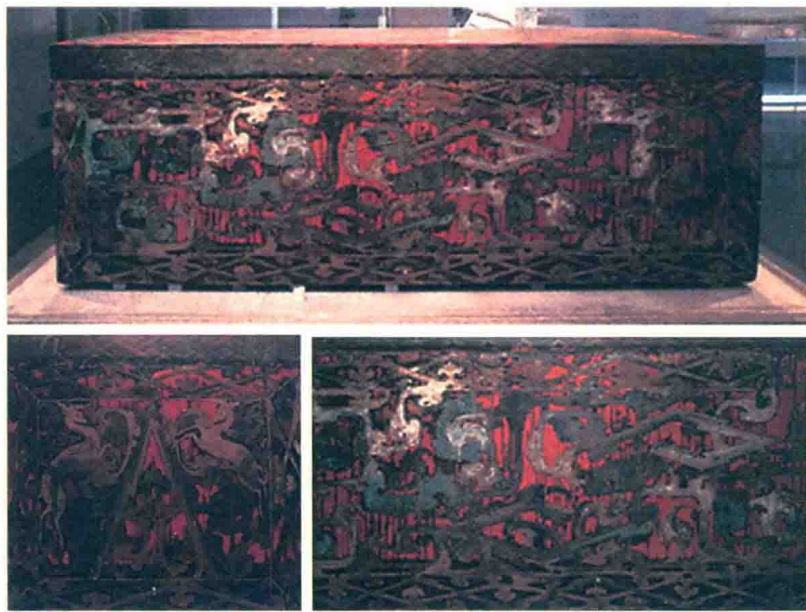


图 1-32 《朱地彩绘漆棺》汉



图 1-33 《彩绘云兽纹漆枕》汉



图 1-34 《彩绘云气纹银扣口鸭形勺》汉

江汉流域的楚文化是南方文化的代表，楚文化既吸收了北方殷周文化，也吸收了南方蛮夷文化，气质上拥有更多原始宗教色彩和天真的自然气息，汉代的楚地漆器，图式不是偏向理性的、写实的，而是偏向情感的、想象的。它没有中原漆器的凝重、庄穆和威严，而是狂放奇诡，充满感性思维的灵动与鲜活。纹饰飞扬流动，洋溢着浪漫的激情和充沛的活力；色彩富丽夸张，浓烈鲜明，营造出一个满是自由想象的灵动世界。

汉代漆器表面纹饰异常单纯简洁的整体形象，律动着极度夸张的肢体语言，粗轮廓的整体形象于飞扬流动中，表现出力量、运动、速度以及由之而形成的“气韵”美。最能代表西汉前期髹饰工艺水平的漆器是湖南长沙马王堆出土的汉代漆棺，棺内涂朱漆，外表以黑漆作地，四壁修饰着灵动飘逸的云雷纹样，并以种种神怪禽兽穿插其间，形成神秘而生动的画面，线条造型跃动奔放、洒脱自然，金漆黑底也彰显出不可名状的大器恢宏，那些首尾相接、气韵生动的线条，饱含生命的热情与张力，张扬着“离骚”“天问”般的浪漫情怀，如图 1-35 所示。

汉代在秦朝和战国的基础上继承与发展了漆工艺。为了满足高官和贵族的精神需求，将金箔片镂刻成人物花鸟纹样，再镶嵌到漆器上进行装饰，使汉代的漆艺技法更进一步，技

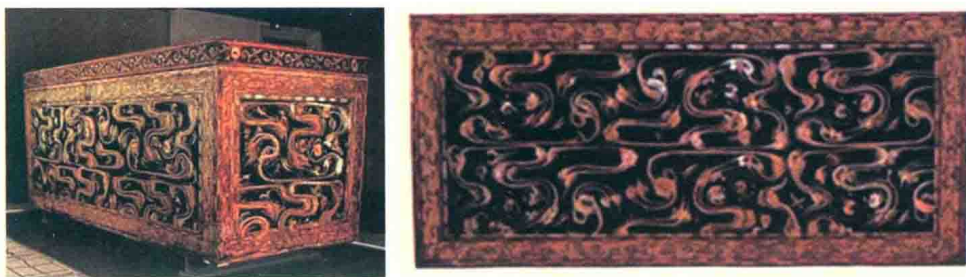


图 1-35 《黑地彩绘漆棺》汉

术更加娴熟，漆器表现也更加完美。

《彩绘云气纹双层九子奁》是专用于盛放妆具的梳妆奁，器身分上下两层，为子母奁形式，一件圆形的大奁（母奁）分两层，上层放置手套三双，丝绵絮巾、组带、绢地“长寿绣”镜衣；另一件下层有九个凹槽，槽中容有一或圆或作长方的小奁（子奁）内放香粉、胭脂、丝绵粉扑、梳、篦、针衣等。盖和器身为夹纻胎，双层底为木胎，器表涂黑褐色漆，再在漆上贴金箔，金箔上施油彩绘，如图 1-36~图 1-38 所示。



图 1-36 《彩绘云气纹双层九子漆奁》汉



图 1-37 《圆形小奁五件》汉



图 1-38 《贴金银箔玛瑙珠七子奁》汉

东汉时期由于社会动荡及瓷器的兴起，漆器制造业出现了衰落趋势，生产区域主要集中在江南。犀皮、堆漆、彩绘等工艺技法发展得更加成熟，如图 1-39、图 1-40 所示。



图 1-39 《君幸酒耳杯》汉



图 1-40 《漆木龟盾》汉