

2017年



● 高考报考指南系列丛书 ●

全国普通高校 → 报考指南 ←



主编 文祺

北京 天津 河北 山西 内蒙古 辽宁 吉林
黑龙江 山东 河南 陕西 甘肃 青海 宁夏 新疆

 北京理工大学出版社
BEIJING INSTITUTE OF TECHNOLOGY PRESS

2017 全国普通高校报考指南

(2017年) (上册)

主 编 文 祺

副主编 屈金华

编 者 尚淑荣 张凤林 周延菲 王 栋 张凤梅
李秀芳 梁全义 屈金华 赵雅明 赖经洪
刘 杨 陶建文 涂爱华 韩华玉 齐 雅
陆占吉 刘绍晨 朱 涛 安 然 毛智毅

 **北京理工大学出版社**
BEIJING INSTITUTE OF TECHNOLOGY PRESS

版权专有 侵权必究

图书在版编目(CIP)数据

2017年全国普通高校报考指南(上册) / 文祺主编. —北京: 北京理工大学出版社, 2017. 1

ISBN 978 - 7 - 5682 - 0356 - 2

I. ①2… II. ①文… III. ①高等学校 - 招生 - 中国 - 2017 - 指南

IV. ①G647.32 - 62

中国版本图书馆 CIP 数据核字(2017)第 005638 号

出版发行 / 北京理工大学出版社有限责任公司

社 址 / 北京市海淀区中关村南大街 5 号

邮 编 / 100081

电 话 / (010)68914775(总编室)

82562903(教材售后服务热线)

68948351(其他图书服务热线)

网 址 / <http://www.bitpress.com.cn>

经 销 / 全国各地新华书店

印 刷 / 三河市良远印务有限公司

开 本 / 850 毫米 × 1168 毫米 1/16

印 张 / 35.875

字 数 / 1763 千字

版 次 / 2017 年 1 月第 1 版 2017 年 1 月第 1 次印刷

定 价 / 69.00 元

责任编辑 / 王俊洁

文案编辑 / 王俊洁

责任校对 / 周瑞红

责任印刷 / 边心超

图书出现印装质量问题,请拨打售后服务热线,本社负责调换

前言

Qian Yan

随着我国高等教育的快速发展和招生政策的不断优化和调整,高考升学的机会不断增加,对于考生和家长来说,能否考上大学,已不是关心的主要问题,他们更关注的是如何选择一个适合自己的学校和专业,并把个人特长与职业生涯规划相结合。那就需要综合收集信息,科学地填报志愿。

鉴于以往考生填报志愿盲目性比较大,所学非所愿、高分低就等现象屡有发生,归根结底是因为没有提前了解当年报考院校的录取规则以及专业设置、招生计划等详细内容,部分家长 and 考生由于平时忙碌,没有时间关注高考政策和学校招录规定,直到考生准备报考时,才乱了阵脚,开始搜集报考资料,跑书店和图书馆,咨询专家和学校招办,面对林林总总数千所院校的资料,往往是一头雾水,无所适从,最终填报了一所“满意”(当时主观认为良好)的学校,从而导致考生个人特长及能力难以得到充分施展,为以后的就业埋下隐患。因此,青年学子不仅要考得好,而且要报得好。那么,如何才能报得更科学呢?

在此,建议考生对拟报考院校应从以下几个方面进行综合分析:

1. 院校的历史沿革。
2. 院校办学实力。
3. 院校录取规则中的特殊规定和要求。
4. 院校的专业设置及招生范围。
5. 分省分专业招生计划。

如何让考生全面、翔实地了解心仪院校的历史沿革、师资力量、专业设置、录取规则等内容,已成为全国众多考生及家长的迫切需求。

基于此,在有关领导的倡议和大力支持下,本系列丛书编委会在总结多年报考类图书编著经验的基础上,并且在全国各省市自治区招办的积极配合下,精选 1500 余所高校的报考资料,编写了《全国重点大学报考指南》、《全国普通高校报考指南》(上册、下册)、《全国高职高专院校报考指南》、《全国美术专业(院校)报考指南》、《全国艺术院校(专业)报考指南》和《全国军事政法院校报考指南》系列丛书,以飨读者。

《全国普通高校报考指南》因信息量大,分上下册出版。上册内容包括北京、天津、河

北、山西、内蒙古、辽宁、吉林、黑龙江、山东、河南、陕西、甘肃、青海、宁夏、新疆 15 个省、自治区近 300 所全国普通高校,大部分内容由各高校招办提供并严格审核,保证了信息的权威性和准确性。

本书主要介绍:最新院校概况、录取规则、奖助学金制度、收费标准、招生专业设置、招生范围、分省分专业招生计划表、学校联系方式、主管部门、校园网及招生网网址等内容。

本书的主要亮点是在内容布局上打破了传统的编著方式(仅对院校的历史沿革、办学实力、录取规则、过去的教学科研成果等进行长篇大论介绍),我们重点介绍了考生和家长最为迫切需要的宝贵资料——高等院校最新的专业设置、招生范围及分省分专业招生计划等具体内容。不但给考生和家长提供了报考资料查询搜集的快捷方式,而且提供了比较完整的查询访问终端内容。

为广大考生服务、为教育工作者服务是我们编委会全体人员的一致心愿,但由于时间仓促,编者水平有限,加上本书涉及面较广、所需资料量较大,如有疏漏之处,敬请广大读者批评指正!本书在出版过程中,得到了教育部、部分省市教育厅(教委)和广大高等院校的大力支持,在此深表谢意!

(特别声明:本书所提供的信息仅供参考,不承担招生纠纷连带责任,考生填报志愿时应以各省、自治区、直辖市招生办和所报院校公布的最终招生信息为准。)

高考报考指南系列丛书编委会

2017 年 1 月于北京



东北财经大学

东北财经大学位于美丽的海滨城市——大连，地处国家级风景区大连市星海公园西侧，是一所突出经济学、管理学优势和特色，经济学、管理学、法学、文学、理学等多学科协调发展的财经大学。学校始建于1952年，历经60多年的探索与发展，正向着国内一流、国际知名、特色突出的高水平财经大学的发展目标迈进。2012年，学校成为财政部、教育部、辽宁省人民政府共建高校。学校有全日制在校生近2万人，其中全日制本科生1万余人；硕士、博士研究生近6000人，教职工近2000人，其中专任教师近900人。在教师中，有长江学者特聘教授1人，国家杰出青年基金获得者1人，中组部千人计划入选者1人，国务院学位委员会学科评议组成员3人，百千万人才工程国家级人选2人。

学校现有学科专业体系如下：

37个本科专业、79个硕士点、40个博士点

5个一级学科博士后流动站（理论经济学、应用经济学、统计学、工商管理 and 公共管理）

6个一级学科博士学位授权点（理论经济学、应用经济学、统计学、工商管理、管理科学与工程、公共管理）

8个一级学科硕士学位授权点（理论经济学、应用经济学、法学、马克思主义理论、统计学、管理科学与工程、工商管理 and 公共管理）

15种专业硕士教育形式（工商管理硕士、公共管理硕士、会计硕士、法律硕士、旅游管理硕士、金融硕士、保险硕士、应用统计硕士、税务硕士、国际商务硕士、资产评估硕士、审计硕士、新闻与传播硕士、工程管理硕士、翻译硕士）

3个国家重点学科〔产业经济学、财政学（含税收学）、会计学〕

1个国家重点（培育）学科（数量经济学）

6个一级学科辽宁省重点学科（应用经济学、工商管理、统计学、公共管理、理论经济学和管理科学与工程）

9个国家特色专业（会计学、金融学、工商管理、财政学、统计学、税务、保险学、工程管理、旅游管理）

2个国家级综合改革试点专业（工商管理、金融学）

5个国家级教学团队（财务管理、金融学、税务、经济计量分析、证券投资学）

2个国家级实验教学示范中心（经济管理、金融学综合）

3位国家级教学名师

11门国家精品本科课程

10门国家精品资源共享课

3门国家双语教学示范课程

学校现有研究机构如下：

1个教育部人文社会科学重点研究基地

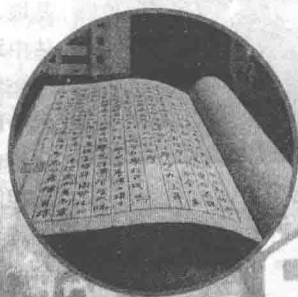
1个辽宁省协同创新中心

16个省级以上重点研究机构及科研平台

13个省级创新团队

33个校级科研机构

截至2015年10月，学校已与世界20个国家和地区的102所高等院校、7个国际机构建立了不同形式的友好合作关系；有1个合作办学机构——东财萨里国际学院，开展“留学不出国”的全日制本科与研究生教育；有6个中外合作办学项目；有1个中外合作办学项目，与美国南缅因州大学共建孔子学院；是中国政府奖学金来华留学生接受院校。



通讯地址：辽宁省大连市沙河口区尖山街217号

学校网址：www.dufe.edu.cn

电子信箱：student@dufe.edu.cn

传真：0411-84738600

腾讯微博：t.qq.com/dufe_xsc

微信公众平台：东北财经大学高考招生（订阅号：DUFEGKZS）

邮政编码：116025

招生信息网：www.dczs.net

联系电话：0411-84710259 84710258

招生咨询QQ群：108538798

新浪微博：weibo.com/dczs



中北大学

NORTH UNIVERSITY OF CHINA

中北大学是一所由山西省人民政府与国家国防科技工业局共建、山西省人民政府管理的多科性教学研究型大学。学校的前身是1941年八路军总司令部在太行抗日根据地创办的我党我军第一所兵工学校——太行工业学校，历经太原机械学院、华北工学院，2004年6月经教育部批准更名为中北大学。

中北大学位于中国历史文化名城——山西省太原市，并在朔州市设有校区。学校总占地2501亩，建筑面积近101万平方米，固定资产总值19.3亿元，教学科研仪器设备总值6.1亿元，可利用中外文图书资源291万册，拥有完善的教学和公共服务设施。

学校现有13个专业学院，并设有研究生院、后备军官教育学院、国际教育学院（筹）等教学机构。现有国家重点（培育）学科1个，山西省重点学科10个，山西省优势特色重点学科5个，“十一五”国防特色学科（专业）5个。拥有博士后流动站6个，博士学位授权一级学科5个，博士点23个，硕士学位授权一级学科20个，硕士点63个，本科专业78个，涵盖工、理、文、经、管、法、教、艺八大学科门类。具有研究生推荐免试资格、在职人员以同等学力申请硕士学位授予权以及3个类别的硕士专业学位授予权。

现有教职工2368人，有双聘院士8人，国家杰出青年基金获得者4人，全国优秀青年科学基金获得者1人，全国教学名师奖获得者1人，全国模范教师1人，全国优秀教师2人，国家“千人计划”入选者2人，国家百千万人才工程入选者8人，中青年科技创新领军人才2人，“新世纪优秀人才支持计划”入选者8人，“三晋学者”特聘教授4人，山西省“百人计划”入选者23人，山西省新兴产业领军人才6人，山西省“新世纪学术技术带头人333人才工程”省级人选13人，山西省学术技术带头人36人，享受国务院特殊津贴专家39人，全国高校教学指导委员会委员8人，国家国防科工局和总装备部专家20人，中央和省委联系的高级专家25人。

学校面向全国31个省、市、自治区招生，在29个省份实现了一本招生，其中25个省份全部一本招生。全日制在校生3万余人，其中博士、硕士研究生3000余人。学校入选“教育部卓越工程师教育培养计划”和“中西部高校基础能力建设工程”。拥有国家级教学团队、国家精品课程、国家级实验教学示范中心、国家级虚拟仿真实验教学中心、国家大学生文化素质教育基地、国家工程实践教育中心等优质教学资源，在2002年、2007年教育部本科教学工作水平评估中均获得优秀。

学校拥有国家级国防科技重点实验室、国防重点学科实验室、教育部重点实验室和工程技术中心、省部级实验室和工程技术中心等科研机构，拥有山西中北国家大学科技园等科技产业化孵化基地，科研成果广泛应用于国防科技工业和地方经济建设领域。“十一五”以来，先后承担国家级项目254项，各类项目总数3600余项，科研项目总经费近22亿元，获得国家科技二等奖5项，省部级科技奖96项，发表SCI、EI收录论文近6000篇，出版学术专著和教材330余部。

学校积极推进开放式办学进程，努力构建全球化教育格局，与世界94所高校、国际企业和科研机构开展教育交流与合作，对外办学影响和声誉不断扩大。

面向未来，中北大学将按照强化内涵、发展特色、提升质量的办学思路，把学校建设成为一所具有鲜明特色和重要影响的高水平教学研究型大学。

地址：山西省太原市学院路3号 邮编：030051

电话：0351-3922080、3924413（传真）

http://www.nuc.edu.cn

E-mail: zbnuc@nuc.edu.cn





河南大学

河南大学坐落在历史文化名城、八朝古都开封。这里曾是河南贡院的所在地，1903、1904年最后两场全国会试在这里举行，上千年的科举制度在这里划上句号。

1912年，以林伯襄为代表的一批河南仁人先贤，在欧风美雨和辛亥革命胜利的曙光中创办了河南留学欧美预备学校，成为当时中国的三大留学培训基地之一。后历经中州大学、国立第五中山大学、省立河南大学等阶段，1942年改为国立河南大学，成为拥有文、理、工、农、医、法等6大学院的综合性大学，是当时学术实力雄厚、享誉国内外的国立大学之一。新中国成立后，经院系调整，河南大学农学院、医学院、行政学院分别独立设置为河南农学院、河南医学院、河南行政学院，水利、财经等院系也先后调入武汉大学、中南财经政法大学等高校，校本部更名为河南师范学院。后又经开封师范学院、河南师范大学等阶段，1984年恢复河南大学校名。2008年10月17日，河南省人民政府和教育部签订共建协议，河南大学正式进入省部共建高校行列。

建校百余年来，河南大学严守“明德新民，止于至善”的校训，在一代代学人的精心铸造下，逐渐形成了“团结、勤奋、严谨、朴实”的优良校风和前瞻开放、面向世界，坚持真理、追求进步，百折不挠、自强不息，兼容并包、海纳百川，不事浮华、严谨朴实的河大精神，在推动社会发展、科技进步、经济建设和教育振兴的过程中实现着自身的价值。在以范文澜、冯友兰、董作宾、冯景兰、罗章龙、郭绍虞、罗廷光、萧一山、樊映川、毛礼锐、姜亮夫、嵇文甫、任访秋、党鸿辛等一大批专家学者、院士为代表的名师执教下，河南大学已培养了近50万名各类人才。在河大校友中，有院士、学部委员56人，省部级以上领导干部近150人。不少校友如侯镜如、袁宝华、王国权、赵毅敏、尹达、邓拓、白寿彝、杨廷宝、高济宇、姚雪垠、周而复、吴强、马可、赵九章、梁光烈等都成为蜚声中外的社会名家。

改革开放以来，河南大学的建设步入了快速发展的时期，通过加强学科建设、培养与引进高层次人才和扩大招生、新校区建设等，在提高办学层次、教育质量、学术水平和扩大发展规模、办学空间、对外开放等方面都实现了跨越式发展，取得了历史性突破，已经成为一所拥有文、史、哲、经、管、法、理、工、医、农、教育、艺术等12个学科门类的综合性大学，先后与40多个国家和地区的百余所高校建立了友好合作关系，是世界大学联合会和亚太大学联合会成员。河南大学现有文学院、历史文化学院、教育科学学院、哲学与公共管理学院、法学院、新闻与传播学院、外语学院、经济学院、商学院、数学与统计学院、物理与电子学院、计算机与信息工程学院、环境与规划学院、生命科学学院、化学化工学院、土木建筑学院、艺术学院、体育学院、医学院、药学院、护理学院、淮河临床学院、第一临床学院、国际教育学院、软件学院、民生学院、国际汉学院、欧亚国际学院、人民武装学院、远程与继续教育学院、马克思主义学院、大学外语教学部、公共体育教研部等学院(部)，94个本科专业、42个硕士学位授权一级学科，20种硕士学位专业授权类别，12个博士学位授权一级学科，15个博士后科研流动站。现有教职工4300多人，其中专兼职工作的院士13人，正副高级职称1600多人。全日制在校生6万人，其中研究生近1万人，留学生近300人。学校拥有棉花生物学国家重点实验室和纳米杂化材料应用技术国家地方联合工程研究中心，特种功能材料、植物逆境生物学、黄河中下游数字地理技术实验室等教育部重点实验室3个，教育部工程研究中心1个，省级协同创新中心4个。建有国家教育部黄河文明与可持续发展研究中心、国家教育部体育艺术师资培训培养基地、国家体育总局社会科学研究基地及国家大学生文化素质教育基地等4个国家级教育、科研基地。办有出版社和多种学术刊物，图书馆藏书750万册(件)。校区总面积220万平方米，建筑面积147万平方米。其中明伦校区近代建筑群是国家重点文物保护单位。

作为一所具有厚重历史的高校，河南大学的建设一直受到各级政府和领导的重视。近年来，习近平、李克强、江泽民、贾庆林、李岚清、吴官正、李长春等领导同志先后莅校视察，对河南大学的发展寄予厚望。2004年7月江泽民同志视察时亲笔书写了“与时俱进，开拓创新，把河南大学办成全国一流高校”的题词。2012年9月，时任中共中央政治局常委、国务院总理温家宝同志为河南大学建校100周年题词“办好河南大学振兴中原教育”。河南省委、省政府历来也十分重视河南大学的建设，一直把河南大学作为河南省重点建设高校，并比照“211工程”项目学校在建设资金方面给予了重点扶持。2011年，国务院《关于支持河南省加快建设中原经济区的指导意见》中明确提出“支持河南大学创建国内一流大学”，河南省人民政府也专门颁布了《百年名校河南大学振兴计划(2011—2020年)》，进一步确立河南大学重点建设、优先发展的战略地位，河南大学的发展正面临着重大的机遇。中共河南大学第十次代表大会提出学校必须坚持走国家一流、区域引领、中原风格的发展道路，并确定了学校今后一个时期的奋斗目标：到2020年左右，人才培养、科学研究、社会服务、文化传承与创新整体水平全面提升，主要办学指标和整体实力初步达到国家一流大学水平，在全国高等教育体系中的地位得到较大幅度提升；到本世纪中叶，主要办学指标和整体实力达到国家一流大学水平，学校稳居国家一流大学行列。

百年的风雨和磨砺，百年的奋斗与辉煌，河南大学正乘风扬帆，充满信心，朝着建设高水平大学的方向迈进。



咨询热线：0371—22196686
招生办电话：0371—22868221 (兼传真)
招生办网址：<http://zs.henu.edu.cn>
电子信箱：hedazhaoban@126.com
招生办官方微信：zsbhenu
招生办官方微博：<http://weibo.com/hndxzs>
学校地址：河南省开封市明伦街95号 邮编：475001



招生办网站



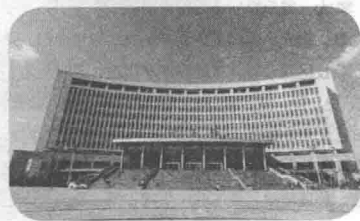
招生办微博



招生办微信



河南工业大学



河南工业大学是一所拥有60年的办学历史，以工学为主，工学、理学、经济学、管理学、法学、文学、艺术学和农学等多学科协调发展，具有学士、硕士、博士三级人才培养体系的多科性大学。学校现有20个学院，68个本科专业，18个硕士一级学位授权点，113个硕士二级学位授权点，拥有6个类别的专业硕士学位授予权，5个国家级特色专业，3个国家级卓越工程专业，3个国家级综合改革试点专业，11个省级特色专业，6个双学位专业，18个省级一级重点学科，涵盖99个省级二级重点学科。学校有三个校区，占地总面积193.8万平方米，建筑面积93万平方米，全部仪器设备总值超过5亿元，现有全日制普通高等教育在校学生33000余人。

学校大力实施“人才强校”战略，名师荟萃，英才云集。现有中国科学院、中国工程院双聘、特聘院士10人，长江学者1人，中原学者1人，省级特聘教授11人，博士生导师25人，国务院政府特殊津贴专家23人，全国优秀教师7人，省、部级优秀教师、优秀专家、有突出贡献专家等40人，河南省学术技术带头人、杰出人才创新基金获得者等共200余人。

学校整体就业率连年位居河南省高校前列，连续十次荣获“河南省就业工作先进集体”称号，连续两次被教育部评为“全国普通高等学校毕业生就业工作先进集体”。2012年荣获全国就业50强高校称号。2009~2014年分别荣获“河南公众最满意的十佳本科院校”、“河南最具影响力的十大教育品牌”、“河南考生心目中最理想的高校”、“河南本科院校综合实力20强”、“河南高等教育质量社会满意院校”、“2014值得推荐的20张河南教育名片”称号。全国“学校心理健康教育先进集体”等荣誉称号。学校与美国、加拿大、英国、意大利、德国、波兰、韩国、台湾等20多所境外高校开展合作办学招生和校际交流项目，为在校生出国学习、深造提供了更多的机会和途径。

- ★河南工业大学是全国最具行业特色的四大地方强校之一
- ★河南工业大学是国家粮食局重点依托并与河南省政府共同建设的省部共建高校
- ★河南工业大学是服务国家特殊需求博士人才培养项目高校
- ★河南工业大学是教育部本科教学工作水平评估“优秀”的高校
- ★河南工业大学是全国为数不多的主持修订国际和国家技术标准的高校
- ★河南工业大学是河南第一所获得国家科技进步一等奖的高校
- ★河南工业大学是国家中西部高校基础能力建设工程入选高校
- ★河南工业大学是首批“高等学校创新能力提升计划”（即“2011”计划）高校
- ★河南工业大学是部分专业进入多个省市本科一批招生序列的河南省重点大学。



掌上高考



微博二维码



微信号: haut1956

学校网址: <http://www.haut.edu.cn>

电子邮箱: zb@haut.edu.cn

学校地址: 河南省郑州市高新技术开发区莲花街100号(莲花街校区) 邮编: 450001

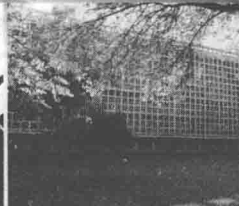
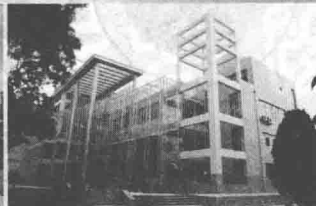
河南省郑州市嵩山南路140号(嵩山路校区) 邮编: 450052

河南省郑州市中原西路195号(中原路校区) 邮编: 450007

咨询电话: 0371-67756015 67756016 67756017 67756018 67756025



兰州理工大学



历史沿革

更名：兰州理工大学
 经教育部和甘肃省人民政府批准，更名为兰州理工大学（2003年）
 共建：实行中央与地方共建、以地方管理为主（1998年）
 划归：划归国家第一机械工业部
 东北重型机械学院和北京机械学院的水力机械、化工机械、石油矿场机械和焊接工艺及设备专业建制全部迁入，抽调湖南大学、合肥工业大学部分教师来校工作（1965年）
 定名：甘肃工业大学
 在组建兰州工学院的基础上，并入甘肃交通大学，正式定名为甘肃工业大学（1958年）
 创办：甘肃省立工艺学校（1919年）

办学指导思想

高举中国特色社会主义伟大旗帜，以邓小平理论、“三个代表”重要思想、科学发展观为指导，全面贯彻落实党的十八大、十八届三中全会精神，坚持把立德树人作为学校的根本任务，以人才培养为中心，以学科建设为主线，以队伍建设为重点，以科学研究为支撑，以深化改革为动力，以党的建设为保证，坚定不移走以提高质量为核心的内涵式发展道路，努力把我校建设成为具有一流工科、坚实理科、特色文科的国内高水平教学研究型大学。

校训 奋进求是
办学理念 以质量求生存
 以贡献求支持 以特色争优势
 以创新促发展
 “红柳”品牌校园文化

教育教学
 人才培养目标：培养基础理论课实、专业口径宽、工程能力强、综合素质高，具有国际视野和创新精神的高级专门人才。

创新人才培养模式：
 建立“卓越班”、“国防生班”、“基地班”、“国际班”、信息类专业“X+1”等创新型人才培养体系
 面向未来、面向区域经济、面向工程实际强化工程实践训练，强化创新意识培养，改革人才培养模式。

招生
 面向全国30个省（自治区、直辖市）招生
 国家“卓越工程师教育培养计划”实施高校
 兰州军区后备军官选拔培养基地

学生就业
 教育部授予“2009年度全国毕业生就业典型经验高校”称号

甘肃省人力资源市场兰州理工大学分市场
 多年来，毕业生就业率稳定在95%以上
 教育部本科教学水平评估“优秀”高校（2006年）
 教育部首批示范性网络互动社区（易班网）

学科建设
 学科门类：9个 工学、理学、管理学、经济学、文学、法学、教育学、医学、艺术学
 甘肃省重点学科：16个
 甘肃高校飞天学者特聘计划设岗学科：5个

学位层次
 博士点
 一级学科博士点：5
 一级学科博士后科研流动站：5个
 二级学科博士点：25

硕士点：一级学科硕士点：18个 二级学科硕士点：92个
 本科专业：66个
 国家特色专业建设点：6个
 卓越工程师教育培养计划试点专业：6个
 甘肃省特色专业：6个

科学研究
 论文：SCI收录论文在全国高校排名达到140位 2014年

EI收录论文在全国高校排名达到71位 2012年

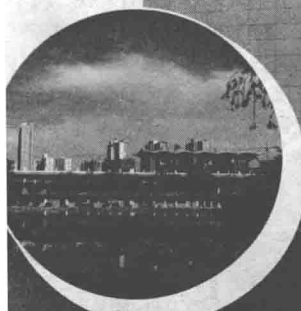
专利：连续多年专利申请及授权数居甘肃高校前列，是全省第一个通过国家知识产权试点工作验收的高校

办学条件
 两校区总占地面积：2430亩
 校舍面积：108万平方米
 馆藏图书：213.63万册
 固定资产：16.99亿元
 数字资源：55000GB
 教学科研仪器设备资产值：4.16亿元

大学文化
 红柳精神 艰苦奋斗 自强不息
 求真务实 开拓创新

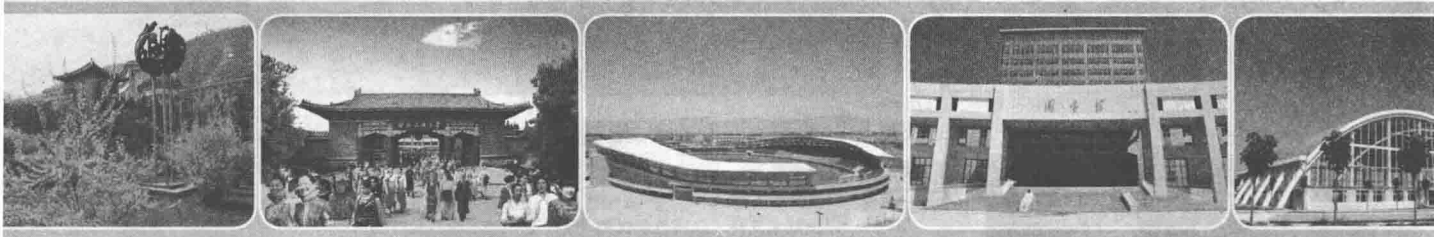
发展目标
未来五年总体目标
 努力把学校建设成为在省属高校中具有明显优势，在国内同类院校中具有鲜明特色，在全国具有重要影响，综合实力达到全国高校130名左右的高水平教学研究型大学。

坚持三个发展主题
 内涵发展 特色办学 深化改革
实施六大战略
 质量立校战略 人才强校战略
 重点突破战略
 创新驱动战略 开放办学战略
 跨越发展战略





西北民族大学



西北民族大学前身是西北民族学院，成立于1950年8月，是新中国成立后创建的第一所民族高等院校，是国家民族事务委员会直属的综合性普通高等学校。2003年4月，经教育部和国家民委批准，更名为西北民族大学。学校位于甘肃省兰州市，占地3071亩，分西北新村校区和榆中校区。建校60多年来，为国家培养了各级各类人才15万余人。现有56个民族全日制在校生27000余人。

经过60多年的发展，学校形成了以本科教育为主体，研究生教育、预科教育、继续教育、职业教育和国际教育等协调发展的办学格局。拥有学士、硕士、博士三级学位授予权、推荐优秀应届本科毕业生免试攻读硕士研究生学位权和招收“少数民族高层次骨干人才计划”硕士、博士研究生权。2007年以“优秀”成绩通过教育部本科教学工作水平评估。

学校拥有一支以博士生、硕士生导师为中坚力量的教职工队伍。现有教职工1900余人，其中专任教师1300余人，具有高级专业技术职称的890余人，博士生导师24人，硕士生导师330余人。“国家百千万人才工程”国家级人选1人；全国优秀教师2人；全国教育系统先进工作者1人；国家民委突出贡献专家7人；享受国务院政府特殊津贴的专家24人；“甘肃省跨世纪学科带头人”14人，“甘肃省高等学校教学名师奖”获得者5人，“甘肃省高等学校青年教师成才奖”获得者58人；教育部“新世纪优秀人才支持计划”6人。

西北民族大学是一所优势和特色比较鲜明的多学科门类的综合性大学。学科涵盖哲学、经济学、法学、教育学、文学、历史学、理学、工学、农学、医学、管理学、艺术学等12个学科门类。现有71个本科专业；1个博士学位授权点：中国少数民族语言文学；1个博士后科研流动站：中国语言文学；13个一级学科硕士学位授权点：民族学、社会学、马克思主义理论、教育学、中国语言文学、中国史、计算机科学与技术、软件工程、畜牧学、兽医学、管理科学与工程、音乐与舞蹈学、美术学；41个二级学科硕士学位授权点；6个专业硕士专业学位门类（11个授权领域）：法律硕士、艺术硕士、社会工作硕士、工程硕士、临床医学硕士、金融硕士，有中国少数民族语言文学博士授权点和“中国语言文学”博士后科研流动站。

学校现设有28个教学单位：马克思主义学院、经济学院、法学院、民族学与社会学学院、教育科学与技术学院、体育学院、文学院、维吾尔语言文化学院、藏语言文化学院、蒙古语言文化学院、外国语学院、新闻传播学院、历史文化学院、数学与计算机科学学院、电气工程学院、化工学院、生命科学与工程学院、土木工程学院、医学院、口腔医学院、第一临床医学院、第二临床医学院、管理学院、音乐学院、美术学院、舞蹈学院、预科教育学院、继续教育与职业教育学院。设有6个独立建制的科研机构：中国民族信息技术研究院、格萨尔研究院、海外民族文献研究所、伊斯兰文化研究所、甘肃省动物细胞工程技术研究中心、中国藏文典籍全文数字化研究所。

学校坚持“以人为本，助人成功”的办学理念，不断深化教育教学改革，大力加强学科专业建设。2000年以来，学校获国家级教学成果二等奖2项，甘肃省教学成果奖36项，国家民委教改项目23项。建有国家级精品视频公开课2门，省级精品资源共享课2门，省级精品课程36门。学校有1个国家级专业综合改革试点：社会学专业。有1个国家级卓越农林人才教育培养计划改革试点项目。有1个国家级教学团队：蒙古语言文学主干课程团队；7个省级教学团队：蒙古语言文学主干课程、藏语言文学主干课程、20世纪中国文学、精细化工、口腔内科学、西北少数民族历史与文化、口译课程。4个教育部特色专业建设点：中国少数民族语言文学、作曲与作曲技术理论、社会学、汉语言；9个省级特色专业建设点：数学与应用数学、化学工程与工艺、生物技术、会计学、历史学、阿拉伯语、口腔医学、食品科学与工程、金融学。有1个国家级实验教学示范中心：民族信息技术实验教学中心，1个国家级虚拟仿真实验教学中心：民族语言文化教育虚拟仿真实验教学中心；6个甘肃省高校实验教学示范中心：公共基础实验教学中心、数字传媒实验教学中心、民族信息技术实验教学中心、电气电信实验教学中心、工程训练中心、动物细胞工程实验教学中心。

学校图书馆现有图书资料372万余册，其中纸质图书近192万册；博物馆馆藏文物2300余件，其中三级以上文物117件。图书资料和馆藏文物具有鲜明的民族特色。

学校坚持开放办学，积极扩大对外交流与合作，成为党和国家民族政策与对外交往的重要窗口。先后同美、英、加、韩、德、俄、蒙古等国家的二十余所大学、科研机构建立了交流和合作关系。学校定期选派优秀学生到国外访问、交流、学习，选派教师出国讲学、进修和从事科学研究，聘请外国专家来校执教和开展合作，扩大了学校在国际上的学术影响。截止目前，聘请了200多名长期外籍专家和近600多位短期外籍专家，接收培养了500多名留学生。

地址：甘肃省兰州市城关区西北新村1号
邮编：730030
网址：<http://www.xbmu.edu.cn>
电话：0931-2938300（兼传真）
E-mail：zsb@xbmu.edu.cn



甘肃政法学院

甘肃政法学院是甘肃省属的唯一一所政法类普通本科院校，前身是1956年创建的甘肃省政法干部学校。1984年组建为甘肃政法学院，开办普通高等教育。

学校现有安宁区和兰州新区职教园区两个校区，占地面积1080亩，校舍建筑面积30余万平方米，教学科研仪器设备总值6100余万元，图书馆现有各类图书150余万册，数字资源1.6万GB，是甘肃省重要的政法类文献资料信息中心。学校面向全国招生，现有全日制在校学生近1.1万人，其中硕士研究生近500人。

学校现有教职工933人，其中专任教师608人，高级职称教师300余人，博士（含在读）125人，博士后科研流动站出站人员5人，

具有硕士学位的教师496人，享受国务院“政府特殊津贴”专家2人，入选教育部“新世纪人才支持计划”3人，甘肃省领军人才4人，甘肃省“555”创新人才13人，甘肃省重点学科带头人2人，省级教学名师4人，甘肃省优秀专家2人，全国优秀教师2人，兼职客座教授280人。

学校设有12个二级学院和3个教学部（中心）。学校现有33个本科专业，涵盖法学、经济学、管理学、文学、工学、艺术学等六大学科门类，形成了以法学为主干、人文管理学科为主体的较为合理的学科专业体系。其中，法学、侦查学、边防管理3个专业为国家级特色专业建设点，法学、侦查学、边防管理、工商管理、刑事科学技术、社会工作和治安学7个甘肃省高等学校特色专业建设点，法学、公安学、刑事科学技术3个省级重点学科。学校拥有法学理论、刑法学等13个硕士学位授权点，拥有法律硕士、社会工作硕士2个专业硕士授权点，面向全国招收硕士研究生。

学校建校以来，已累计向社会培养各级各类人才7万余人。毕业生就业率多年稳定在86%以上，大部分毕业生分布在西部地区公检法司和全国武警边防、缉毒、消防部队等岗位，涌现出“中国十大法治人物”“全国优秀律师”——张志伟、“全国十大边防卫士”——李阳、勇斗毒贩不幸壮烈牺牲的边防武警代表——杨军刚烈士等先进典型。

2016年学校将在30个本科专业面向全国28个省、自治区、直辖市招生，招生总计划2450名。其中面向甘肃省招生1925名，面向省外招生500名，招收高水平运动员25名。另外，学校还面向甘肃省招收少数民族预科生150名。

2016年学校新增监狱学专业，招生计划90名。监狱学专业为学校与甘肃省司法厅共建专业，面向甘肃省招生，在校实行警务化管理，由省监狱局与学校刑事司法学院（公安分院）共同管理，学生在校期间着司法警察学员服装，佩带司法警察学员标志。

同时，2016年学校与甘肃民族师范学院联合招收法学（藏汉双语方向，藏区专项）专业考生50名。法学（藏汉双语方向，藏区专项）专业招生计划列入我校2016年普高统一计划。我校负责学籍管理、教师选派、毕业证及学位证书的发放等工作，甘肃民族师范学院负责学生的日常教学、管理、学生安全等工作。

监狱学、法学（藏汉双语方向，藏区专项）专业均在本科提前批次进行招生。

通讯地址：甘肃省兰州市安宁西路6号
邮政编码：730070
联系电话：0931-7601433 7660023（传真）
学校网址：<http://www.gsli.edu.cn>



官方微信



教务招生在线





长春建筑学院

CHANGCHUN ARCHITECTURAL & CIVIL ENGINEERING INSTITUTE



长春建筑学院成立于2000年6月，2004年2月，经教育部确认为实施普通高等本科教育的独立学院。2011年4月，经教育部正式批准转设为独立设置的民办普通本科高校。

良好的办学条件。学校位于吉林省长春市双阳区奢岭高校园区（长清公路14公里处）。与长春净月潭国家森林公园相毗邻，风景秀美幽静，生态环境宜人。校园占地93公顷，集中教学区占地62公顷，建筑面积32万平方米。颇具特色的学校建筑楼群，既彰显出建筑类院校的专业特色，又映衬出现代化大学的气息与风范，被市领导称为“长春市一道亮丽的风景线”。丰厚的图书资源，完善的实验设备、多功能的文化创意产业园区，环境优雅的学生生活服务区，为学校的后续发展提供了可靠的物质保障。

独特的专业优势。学校设有建筑与规划学院、土木工程学院、交通学院、城建学院、管理学院、公共艺术学院、电气信息学院、文化创意产业学院、基础教学部、思想政治理论教研部、体育教研部11个教学单位。形成了土建类、艺术类、管理类、电气类专业四个专业集群，设立了建筑学、城乡规划、风景园林、土木工程、城市地下空间工程、视觉传达设计、环境设计、产品设计、园林、道路桥梁与渡河工程、交通工程、测绘工程、建筑电气与智能化、给排水科学与工程、建筑环境与能源应用工程、安全工程、电气工程及其自动化、电子信息工程、通信工程、信息安全、工程造价、工程管理、房地产开发与管理、电子商务、公共艺术、艺术与科技、数字媒体技术等40个行业特色鲜明的本科专业，涵盖了工、管、文、法、农、艺六大学科门类。其中土木工程、工程造价专业、艺术设计类专业（环境设计、视觉传达设计）被吉林省教育厅评为吉林省高等学校“十二五”特色专业。

鲜明的办学特色。学校始终注重“特色办学”，不断强化特色意识，坚持以特色求生存，求发展，把特色作为兴校、强校的根本。为了凸显育人特色，学校以抓好实践基地群建设为突破口，努力破解“应用型”人才培养瓶颈，先后建造了近万平米的“包豪斯动手车间”，近8000平方米的大学生实践创业中心，近3000平方米的土木实验、实践基地，并与国家级文化产业试验区——“吉林东北亚文化创意科技园”紧密合作，进一步拓展了校内实验、实习、实训、实战四大平台。为学校深化教学改革，践行实践育人特色，创造了有利条件。

雄厚的师资力量。学校不断加强师资队伍建设和聚集了一批教授专家和学术造诣较深的学科带头人，建成了一支素质良好，结构合理，相对稳定的，具有较强教学、科研能力的教师队伍。现有专任教师706人，有高级职称的202人，具有硕士研究生以上学历的454人，在校生12452人。

丰硕的办学成果。优秀的教学团队孕育了丰硕的教学成果。学校现已建成省级精品课4门，省级优秀课23门，省级优秀教学团队2个，省级教学名师1人，省级人才培养模式创新实验区2个，先后获得吉林省自然科学学术成果奖二等奖1项、三等奖1项、吉林省教学成果一等奖1项、三等奖2项，吉林省教育科学优秀成果奖、优秀高教科研成果奖等36项。

学校在十六年的办学实践中不断总结办学经验，确立了“以人为本、突出特色、从严培育、质量立校”的办学理念，立志用“和衷共济，追求一流”的学校精神，“努力把学校办成治学严谨、特色鲜明，坚持开放办学，具有国际视野，在全国有较大影响的一流民办大学”。



学院网站

学校地址：吉林省长春市双阳区奢岭高校园区（长清公路14公里处）

邮政编码：130607

联系电话：0431-84135555 89752111

传真：0431-89752057

学校网址：<http://www.jladi.edu.cn>

电子信箱：jlzszb@163.com

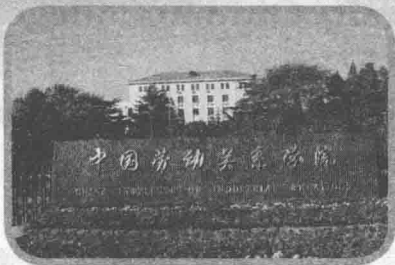


中国劳动关系学院

中国劳动关系学院是中华全国总工会直属的唯一一所公办普通高等学校。

学校的前身是创建于1949年的中华全国总工会干部学校，2003年经教育部批准为普通本科院校，并更名为中国劳动关系学院。学校是一所具有60多年办学历史，涵盖经济学、管理学、法学、文学、工学、艺术学等六大学科，特色鲜明的多科性大学。

学校设有工会学院、劳动关系系、经济管理系、法学系、公共管理系、安全工程系、文化传播学院、数学与计算机教学部、外语教学部、思想政治理论教学部、体育教学部、高等职业技术学院、工会干部培训学院和继续教育学院等教学单位。



学校本科专业设有劳动关系、劳动与社会保障、法学(劳动法与社会保障法方向)、社会工作、安全工程、行政管理(企事业单位行政文化建设方向)、人力资源管理、经济学、财务管理、工商管理、行政管理、政治学与行政学、汉语言文学、新闻学、戏剧影视文学、酒店管理等专业，形成了以劳动关系、劳动与社会保障、法学(劳动法与社会保障法方向)、社会工作、安全工程等专业组成的特色专业群。2012年12月，国务院学位委员会正式批准我校开展培养硕士学位研究生试点工作，授权专业学位类别为公共管理硕士(MPA)，并于2013年起正式招生。我校公共管理专业硕士设置三个方向：劳动关系、工会工作和劳动与社会保障。

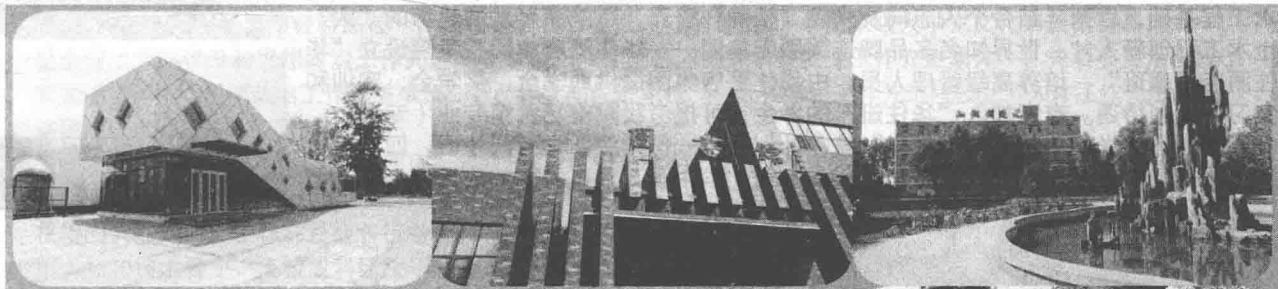
高职(专科)专业设有酒店管理、旅游管理、旅游英语、计算机应用技术、数控技术、服装与服饰设计、数字媒体艺术设计、播音与主持等专业。学校根据专业学科特点、行业需求以及资源配置等情况进行优化配置，专业特色鲜明。

学校现有全日制普通本专科在校生6287人，其中普通本科学学生4648人，高职学生1639人。

学校现有教职工470人，其中专任教师277人，专任教师中教授、副教授共107人，享受政府特殊津贴的专家10人，全国优秀教师1人，北京市优秀教师4人，北京市教学名师4人。根据教学的需要，常年聘请其他普通高校的知名学者以及政府机构、大中型企业的高级管理人员担任兼职教师。

建校以来，学校积极探索把握普通高等教育发展规律，注重特色学科专业建设，讲求教育教学质量管理，着力规范体制机制建设，努力为经济社会的发展培养劳动关系和工会等领域所需要的，品德优良、专业知识扎实、实践能力与职业素养兼备、具有创新精神和社会责任感的高素质应用型专门人才。

目前为止，中国劳动关系学院为社会各界培养了数万名毕业生。在新的历史发展时期，学校将秉承勤奋进取、严谨求实的历史传统，践行“刚健创新、和而不同”的校训，努力建设成为国内劳动关系和工会领域学科专业完整、特色鲜明、管理规范、质量一流的普通高等学校。



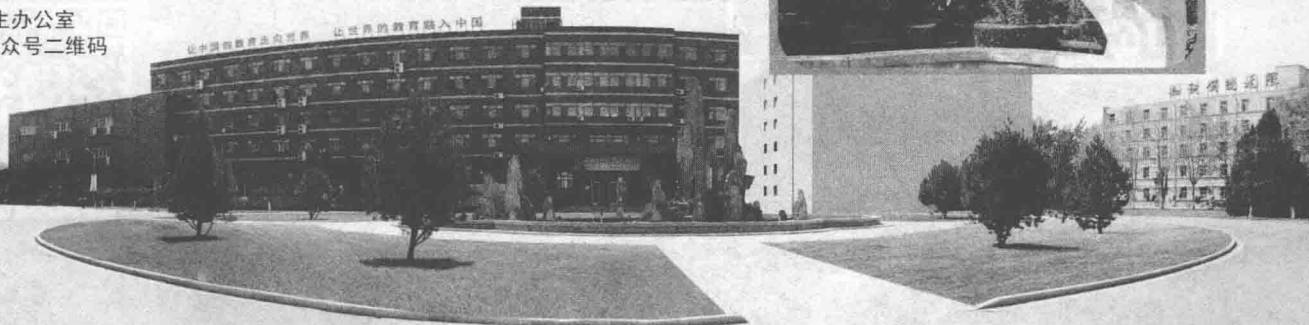
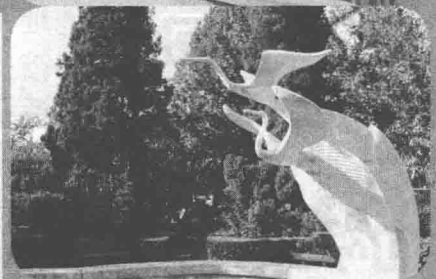
招生咨询电话

010-68416757 68411395 88561646

地址：100048 北京市海淀区增光路45号

网址：www.ciir.edu.cn

招生办公室
微信公众号二维码





青岛理工大学琴岛学院

QTUQC

Qingdao Technological University Qindao College

青岛理工大学琴岛学院是由青岛理工大学按新机制、新模式举办的一所全日制普通本科高校。学院设施齐全，风景优美，占地1060亩，校舍建筑面积52万平方米，图书资料111万余册，电子图书30万余种，教学仪器设备总值1.6亿元，拥有全国领先的校园云计算平台，实现校园无线网络全覆盖。学院先后获得全国先进独立学院、山东省大学生创业教育示范院校、青岛市思想政治工作先进高校、青岛市花园式单位等荣誉称号。

学院现有全日制本专科在校生16000多人，拥有本科专业32个、专科专业21个，设土木工程系、建筑系、机电工程系、计算机工程系、艺术系、会计系、经贸系、外语系和国际交流中心，涵盖工、管、文、经、艺五大学科门类。现有教职工1600余人，其中专任教师800余人，师资队伍中主讲教师90%以上具有硕士（博士）学位或中级及以上职称。

学院坚持以建设学生成才、家长信赖、政府放心、人民满意的高水平大学为目标，以培养高素质应用型人才为引领，优化学科结构，强化综合培养，提升办学质量，成绩斐然。学院十年培养人才4万多人，毕业生以其定位准确、基础知识扎实、实践能力强等优势受到用人单位的青睐，每年吸引千余家用人单位来学院招聘，毕业生就业率、本科考研率、专科升本率等办学指标一直居全省普通高校前列。

学院按照“大众创新、万众创业”发展战略，积极实施大学生创业引领计划，建立了“大学生创业孵化基地”和“琴梦创客空间”等创业实践平台，引导大学生创业，每年孵化大学生创业项目30余个。

学院执行国家普通高校统招计划，按照有关政策规定录取新生，每年本专科招生计划近5000人，招生范围涉及全国28个省、自治区和直辖市。学院制定了人性化的专业录取政策，最大限度满足学生对专业的选择。学生享受国家、省政府和学院设立的各类奖学金和助学金，各类奖学金最高标准为8000元/生/年。另外，学生每人每年可申请8000元的国家助学贷款，还可申请勤工助学岗位。

学院设立“栋梁”创新班，面向土木工程(本科)专业，选拔有志向、有潜质新生30名，采用小班额、配导师、多探讨、促创新的开放式培养。前两年打好“大”土木工程基础，后两年结合个人志向及兴趣“精确”培养，造就满足发展趋势的“大”土木工程创新人才。世界知名多品牌连锁酒店集团——华住酒店集团在我院设立“华住酒店管理班”，培养高级管理人员，由华住酒店集团提供助学金、奖学金、实训和实习期福利待遇。有意加入“华住班”的考生，可报考我院市场营销专业(专科)。外语系本科教学实施“双语言教学”培养计划，交一份学费、学两门外语，四年全过程双语言学习。英语、商务英语(本科)专业的学生第二语言为德俄法日任一门，德语、法语、俄语专业的学生第二语言为英语。

欢迎广大考生报考!



地址：山东省青岛市城阳区铁骑山路79号 邮编：266106

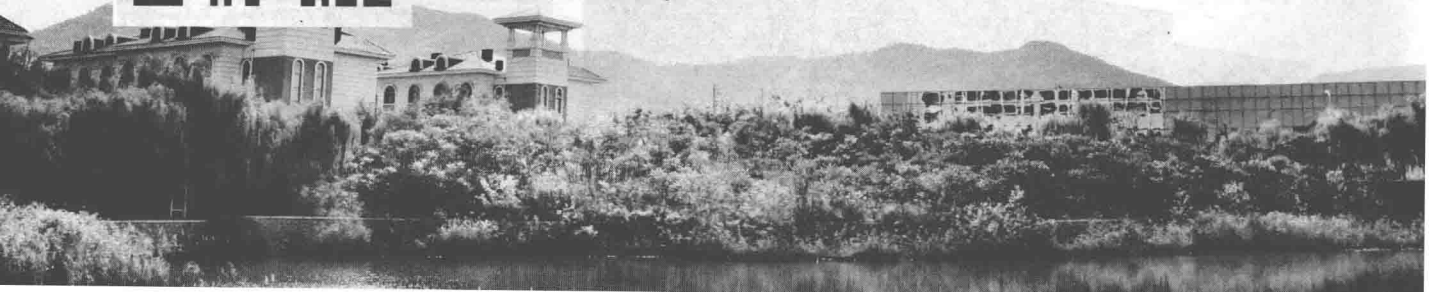
邮箱：qdzb13378@163.com

电话：0532-86666668 86666717 86666718

0532-86666720 86666267 86666661

传真：0532-86666265 86666270

网址：www.qdc.edu.cn





重工业 重工业 重工业 内蒙古工业大学

INNER MONGOLIA UNIVERSITY OF TECHNOLOGY

内蒙古工业大学坐落在内蒙古自治区呼和浩特市，前身是始建于1951年的绥远省高级工业学校。1958年在清华大学支援下成立内蒙古工学院，曾隶属机械工业部、农业机械部，1983年划归内蒙古自治区，1993年更名为内蒙古工业大学。学校目前在新城校区、金川校区、准格尔校区办学，占地面积3178亩。

经过60余年的发展，学校已建设成为一所以工为主，工、理、文、经、管、法、教育、艺术相结合，具有博士、硕士、本科完整人才培养体系的特色鲜明的多科性大学。现设有24个院（部、中心），拥有54个研究院（所）；有博士后流动站1个，博士学位授权一级学科3个，博士学位授权二级学科14个（含2个自主设置二级学科）；硕士学位授权一级学科18个，硕士学位授权二级学科87个，工程硕士专业学位授权领域17个，具有工商管理硕士（MBA）和工程管理硕士（MEM）专业学位授予权；本科专业71个，具有推荐优秀本科生免试攻读硕士研究生资格。学校现有全日制本专科学生25672人，硕士研究生4601人，博士研究生216人，留学生177人。

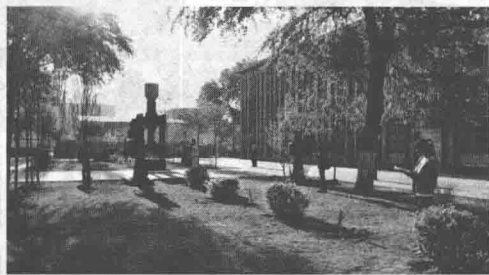
学校现有教职工2045人，专任教师1437人，其中教授155人，副教授455人，博士生导师51人，硕士生导师557人，有82.67%的教师获得博士、硕士学位。教师中，69人次享受国务院政府特殊津贴或被授予国家和自治区“有突出贡献中青年专家”称号，9位教师获得“内蒙古杰出人才奖”，12人入选教育部“新世纪优秀人才工程”，52人入选内蒙古“草原英才”工程，“草原英才”创新团队6个，1人入选国家“百千万人才工程”一、二层次，42人入选自治区“新世纪321人才工程”一、二层次，11人入选内蒙古自治区高等教育人才培养“111”工程一、二层次，14人入选自治区“高等学校科技英才支持计划”。学校还聘请了一批国内外知名学者担任兼职教授。

学校现有5个教育部特色专业建设点，4个教育部卓越工程师培养计划试点专业，10个自治区级重点学科，4个自治区级重点培育学科；1个国家级校外大学生工程实践中心，1个国家级实验教学示范中心，1个国家级专业综合改革试点专业，1个自治区级专业综合改革试点专业，2个自治区级重点建设专业，有25个自治区级品牌专业。1个国家地方联合工程研究中心，1个省部共建教育部重点实验室，7个自治区级实验教学示范中心，23个依托学校的自治区级科研平台。“十二五”期间，先后承担国家自然科学基金、国家社会科学基金、国家“863”计划、国家科技支撑计划等各级各类科研项目1000余项，获省部级以上科学技术奖励38项，其中国家科技进步二等奖2项，内蒙古自然科学一等奖2项，获得国家授权专利213项，被SCI、EI、ISTP、CSSCI等检索系统收录论文2000余篇。

学校积极开展对外交流与合作，与美国普渡大学、日本明治大学、加拿大魁北克大学等10多所国外知名大学建立了长期校际合作关系。2007年，成为教育部留学生项目“中国政府奖学金项目”招生单位。

学校高度重视教学质量和人才培养。在2006年教育部本科教学工作水平评估中获得“优秀”，2012年被评为“全国毕业生就业50所典型经验高校”，我校是教育部批准设立的首批32个国家级大学生文化素质教育基地之一。学校是全国“党的建设和思想政治工作先进高等学校”“全国普通高等学校就业工作先进集体”，先后被自治区授予“教育先进集体”“思想政治工作先进单位”“精神文明先进单位”“高校学生工作先进院校”“人才工作先进单位”“民族团结进步先进集体”等荣誉称号。

学校秉承“博学躬行，尚志明德”校训，弘扬“唯实尚行”的校风，在60多年的发展历程中，培养了10余万名优秀人才，他们奋斗在祖国大江南北、工作在社会各行各业，许多已成为大中型企业的领军人物和技术骨干、高校或科研院所的专家学者、党和政府的重要领导干部。站在新的历史起点，内蒙古工业大学将不断深化教育教学改革，全面提高人才培养质量和科学研究、服务社会的水平，积极参与并贡献于国家和自治区经济社会发展事业。在党和政府的领导下，团结一致，求真务实，锐意进取，开拓创新，为把学校建成特色鲜明的高水平教学研究型大学而努力奋斗！



通讯地址：内蒙古呼和浩特市爱民街49号

邮政编码：010051

学校网址：<http://www.imut.edu.cn>

招生网址：<http://zjc.imut.edu.cn/gdzsb>

电子信箱：zsb@imut.edu.cn

咨询电话：0471-6576346（兼传真）

高招网



内蒙古科技大学

INNER MONGOLIA UNIVERSITY OF SCIENCE & TECHNOLOGY



内蒙古科技大学坐落在首批全国文明城市、美丽的草原钢城——包头，她始建于1956年，2003年更名为内蒙古科技大学，2013年内蒙古科技大学及其冶金工程、矿业工程2个学科被批准为博士学位授权单位和博士学位授权学科。

经过六十年的建设与发展，内蒙古科技大学已发展成为以冶金、采矿、煤炭、稀土为特色，以工科为主，工、理、文、管、经、法、艺术、教育协调发展的多科性大学。

目前，学校教职工有1700人。其中，正高级职称218人，副高级职称540人，专任教师中，具有硕士、博士学位者达85%以上。入选国家“百千万人才工程”2人，全国杰出专业技术人才1人，全国专业技术先进集体1个，国家杰出青年基金获得者1人，长江学者特聘教授1人

学校拥有2个一级学科博士学位授权点，12个一级学科硕士学位授权点，10个二级学科硕士学位授权点，11个专业硕士学位授权领域。

在2000年和2009年教育部两次就业工作先进评选中，学校均获得“全国普通高等学校毕业生就业工作先进集体”殊荣；2009年，我校跻身“全国50所毕业生就业典型经验高校”。2012年被国务院授予“全国就业先进工作单位”荣誉称号。2012年11月，我校作为全国三所高校之一在教育部网络视频会议上做典型发言。我校毕业生以“上手快、留得住、后劲足”的特点深受用人单位的好评。

内蒙古科技大学正在大力推行“党委领导，校长负责，民主管理、教授治学”的管理体制改革，并秉承“自强不息、敢为人先”的校园精神和“百炼成钢”的校训，为建设特色鲜明的多科性大学而奋斗。



学校地址：内蒙古包头市昆都仑区阿尔丁大街7号

咨询电话：0472-6896222 5951605

传 真：0472-5954391

邮政编码：014010

邮 件：duhaiyuan@sina.com

学校网址：www.imust.cn

招生网址：zhaosheng.imust.cn