

中国 乡村游

2017

China country tour



新华出版社新媒体中心·编著

新华社海量数据筛选·覆盖全国所有省区市
核实最新旅游数据·抓取最美风光瞬间

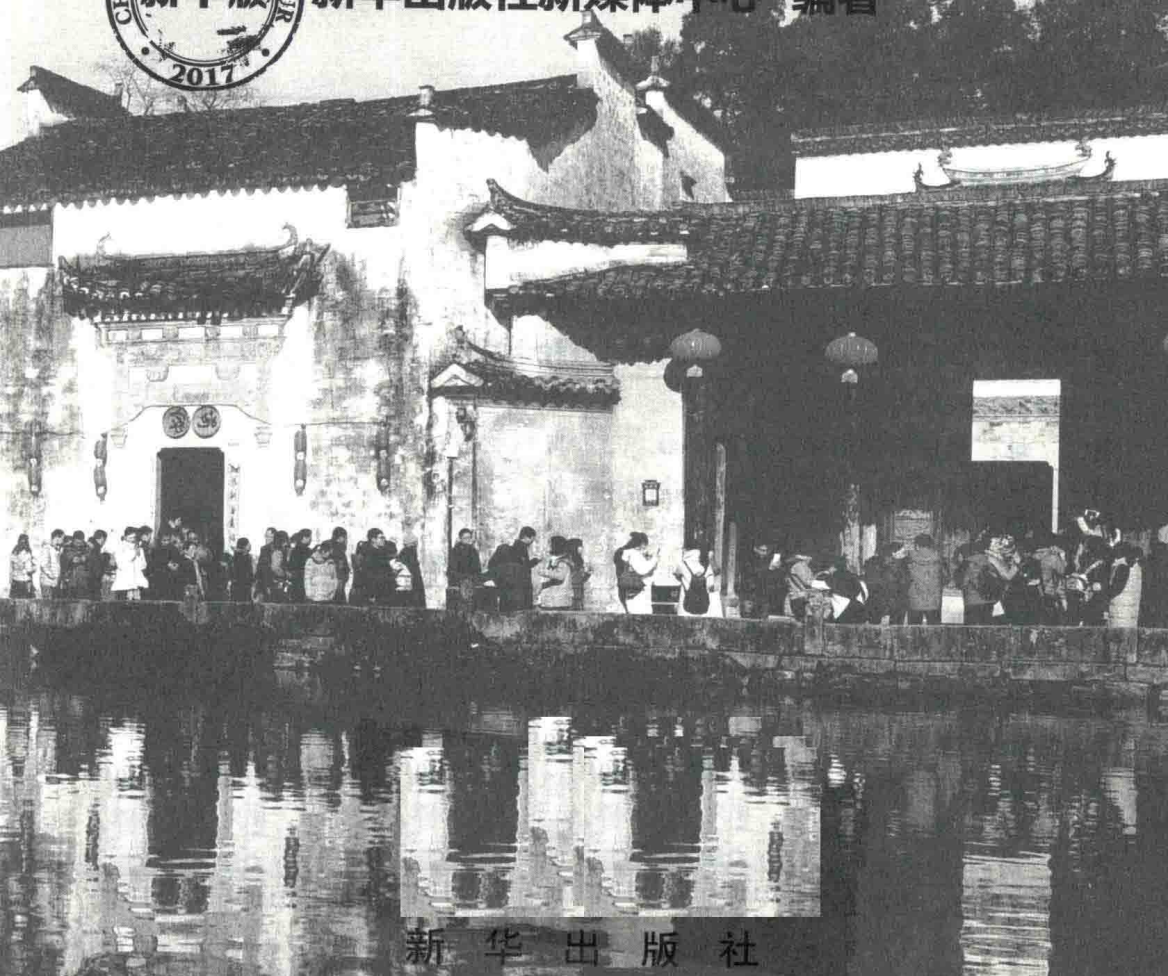
CHINA · COUNTRY · TOUR

新华出版社

中国 乡村游 2017

China country tour

新华出版社新媒体中心 编著



新华出版社

图书在版编目 (CIP) 数据

中国乡村游2017/ 新华出版社新媒体中心编著. —北京: 新华出版社, 2016. 12
ISBN 978-7-5166-3050-1
I. ①中… II. ①新… III. ①乡村旅游—旅游指南—中国—2017 IV. ①K928.9
中国版本图书馆 CIP 数据核字 (2016) 第 314286 号

中国乡村游2017

作 者: 新华出版社新媒体中心

选题策划: 新华出版社新媒体中心

责任编辑: 张程 雒悦 林郁郁 刘耀京 封面设计: 燕清创意

责任印制: 廖成华 责任校对: 刘保利

出版发行: 新华出版社

地 址: 北京石景山区京原路 8 号 邮 编: 100040

网 址: <http://www.xinhupub.com>

经 销: 新华书店

购书热线: 010-63077122

中国新闻书店购书热线: 010-63072012

照 排: 新华出版社照排中心

印 刷: 北京凯达印务有限公司

成品尺寸: 160mm × 230mm

印 张: 19.75

字 数: 200千字

版 次: 2017年4月第一版

印 次: 2017年4月第一次印刷

书 号: ISBN 978-7-5166-3050-1

定 价: 52.00元

版权专有, 侵权必究。如有质量问题, 请与出版社联系调换: 010-63077101



前言

PREFACE

每个人的心中都有一个故乡，在乡村，在田野。

那是泥融飞燕子，沙暖睡鸳鸯的春日，绿遍山原白满川，子规声里雨如烟。或许是汗滴禾下土的盛夏，水满田畴稻叶齐，日光穿树晓烟低。或许又是空山新雨后的秋季，野旷江清，你倚杖柴门外，临风听暮蝉。或者，干脆就是白雪皑皑的冬天，柴门闻犬吠，风雪夜归人，待你进得茅屋，便看到绿蚁新醅酒，红泥小火炉。这就是我们的乡村，流淌在我们的文化血液中，生生不息，世世眷恋。中国文化的乡村是美好的，是安详的，是悠长的，徜徉其中的每个中国人不时会遇到故人具鸡黍，邀我至田家的热情，遭遇开轩面场圃，把酒话桑麻的温馨。

我们的土地，有幸保有美丽乡村，四季皆景，处处有彩。在皖南，粉墙黛瓦的徽派古民居和云雾缭绕的远山相映生辉，像一幅水墨画卷；在晋

北，传统建筑群落布局合理，依山傍水，气势恢宏。金秋时节，西南乡村的梯田里，稻谷进入成熟观赏季，金黄色的梯田一层层延伸到远方，美不胜收；寒冬腊月，东北密林的乡村，积雪覆盖着村落，只露出贴满喜庆的窗户和飘出袅袅炊烟的烟囱。这就是我们的乡村，安静地与我们共处一个时空，享受着时光的变幻、岁月的静好。而我们极可能就是踏着乡间的小路，走过溪流上的小桥，走向更大的舞台。

望得见山、看得见水、记得住乡愁，这是现代的期望。

“贾谊三年谪，班超万里侯。何如牵白犊，饮水对清流。”对乡村的依恋，对安详生活的向往，想必是我们的共识。遗憾的是，快节奏的工作可能会让部分人感叹缺乏“行到水穷处，坐看云起时”的时间与心境；高昂的生活成本也许让部分人徒生“归田园”之心，可何处去寻找“方宅十余亩，草屋八九间”？甚至，游人置身乡村，还会感叹如今的乡村千篇一律，开发过度，淳朴之风难寻，静谧之意不再。诚然，这些都是事实的一面。对乡村的眷恋与向往，不是简单地回归，而是文化的认同和时刻的关注，是尽力而为的接触。为此，我们编辑出版了《中国乡村游》一书，计划做出年度出版物，希望在现代人对乡村的热议之潮中添砖加瓦。

新华社数据库中有诸多乡村题材的文字、图片和多媒体内容。它们分布在各个平台、各条线路、各处机构，像散落地上的珍珠，是我们新华社同事和签约摄影师的心血结晶。浏览这些图文，神游之余不禁在想，为什么不能把这些成果集结成册出版呢？为此，我们从新华社数据库选取了部分乡村，编著成此书，以飨读者。



目录一

CONTENTS ONE

前言 / 001

北京

古北水镇 / 001

韭园村 / 002

马栏村 / 003

黑龙江省

洛古河村 / 004

北红村 / 005

北极村 / 006

兴十四村 / 007

雪乡 / 008

长寿村 / 009

皇后村 / 010

福村 / 011

吉兴村 / 012

高丽寨村 / 013

吉林省

鲍家村 / 014

双合村 / 015

长山村 / 016

春兴村 / 017

防川村 / 018

白龙村 / 019

大山村 / 021

金达莱村 / 022

百草沟 / 023

原果园村 / 024

锦江村 / 025

辽宁省

大梨树村 / 026

沙河子村 / 027

王家堡村 / 028

四家子村 / 029

谢家崴子村 / 030

赫图阿拉村 / 032

歇马村 / 033

太阳沟 / 034

龙湖村 / 035

天津市

西井峪村 / 036

赤霞峪 / 037

大神堂村 / 038

内蒙古自治区

老牛湾村 / 039

腊铺村 / 040



室韦俄罗斯民族乡 / 041
巴丹吉林嘎查 / 042
鹰窝沟村 / 044

新疆维吾尔自治区

苏鲁克村 / 045
喀纳斯村 / 045
白哈巴村 / 047
禾木村 / 048
麻扎村 / 050

宁夏回族自治区

塔桥村 / 051
原隆村 / 052
纳家户村 / 053
穆民新村 / 054
冶家村 / 055
红崖村 / 056
龙王坝村 / 057

青海省

洪水泉村 / 058
年都乎村 / 059
吉仓村 / 060

甘肃省

草河坝村 / 061
入贡山村 / 062
茨日那村 / 063
桃园村 / 064
秦家湾村 / 065
月牙泉村 / 066
十甲坪村 / 067
赵尧村 / 068

陕西省

兴隆村 / 069
老县城村 / 069
党家村 / 071
周一村 / 072
尔德井村 / 073
富平陶艺村 / 074
李家坡村 / 075
北郭村 / 076
黄土民俗村 / 077

西藏自治区

米堆村 / 078
莫洛村 / 079
吞达村 / 080

才纳乡 / 081

扎西岗村 / 082
普玛江塘乡 / 083
错高村 / 084
索松村 / 085
来古村 / 085
乃村 / 086
推村 / 088

四川省

六水沟村 / 089
甲居藏寨 / 089
稻城亚丁村 / 091
迤沙拉 / 092
然乌乡 / 093
甘堡藏寨 / 093
青德乡 / 095
梅湾村 / 096
关昌村 / 096
梨树村 / 097

重庆市

双坝村 / 099
向前村 / 100
红椿村 / 101



板夹溪十三寨 / 101

贵州省

- 四寨村 / 103
- 车田村 / 104
- 雷屯村 / 105
- 云舍村 / 106
- 红岩村 / 107
- 本寨村 / 108
- 坪阳村 / 109
- 响水洞村 / 110

云南省

- 普米族寨 / 112
- 箐口村 / 113
- 雨崩村 / 114
- 里格村 / 115
- 银杏村 / 116
- 翁丁村 / 117
- 诺邓村 / 118
- 坝美村 / 119
- 宝山石头城 / 121
- 团山村 / 122
- 坡脚村 / 123

山西省

- 大炭村 / 124
- 王化沟村 / 125
- 王家峪 / 126
- 张壁村 / 127
- 西井山村 / 129
- 李家山村 / 129
- 师家沟村 / 130
- 弃底村 / 132
- 光村 / 133
- 悬空村 / 134

河北省

- 王金庄 / 135
- 西古堡村 / 136
- 北官堡村 / 137
- 鸡鸣驿 / 138
- 大梁江村 / 139
- 于家村 / 140
- 上苏庄村 / 141
- 英谈村 / 142
- 神头村 / 143
- 固义村 / 144
- 水峪村 / 145

山东省

- 常山庄 / 146
- 吴家台 / 147
- 烟墩角 / 148
- 杨三峪 / 150
- 朱家峪 / 151
- 竹泉村 / 152
- 大界石村 / 153
- 关顶村 / 154
- 独山村 / 155

河南省

- 花园口村 / 157
- 朱仙镇 / 158
- 南街村 / 159
- 岸上村 / 160
- 赵寨村 / 162
- 养子沟村 / 163
- 重渡沟村 / 164
- 车云山村 / 165
- 愚公村 / 166

安徽省

- 潜口村 / 168
- 卢村 / 169

唐模村 / 170
南屏村 / 171
柿木汰村 / 172
宏村 / 173
黄村 / 175
西递村 / 176
塔川村 / 178
棠樾村 / 179
二龙街 / 180

江苏省

陆巷 / 182
明月湾 / 183
石墙围村 / 184
傅家边村 / 185
严家桥村 / 186
华西村 / 187
周村 / 189
顾庄村 / 190
周庄 / 191

上海市

洋桥 / 193
白衣聚村 / 193
水库村 / 194

红卫村 / 195
岑卜村 / 196
大裕村 / 198
瀛东村 / 198
张马村 / 200
海湾村 / 201
黄桥村 / 203

湖北省

分乡场村 / 204
青龙村 / 205
格栏坪村 / 206
南坪乡 / 207
傅家坪村 / 208
陈家坡村 / 209
金桥村 / 210
高拱桥村 / 211
麻柳溪村 / 212

湖南省

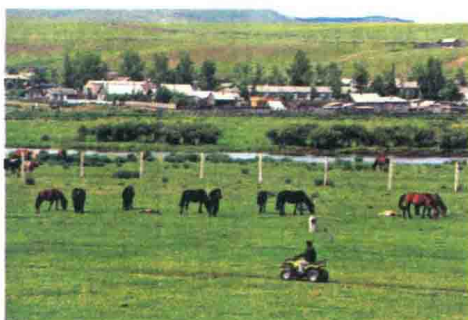
高椅村 / 214
德秀村 / 215
天井寨 / 216
坪朗村 / 217
干岩头村 / 218

江西省

理坑村 / 220
李坑村 / 221
篁岭村 / 222
汪口村 / 224
晓起村 / 225
鹤舍古村 / 226
瑶里古村 / 227
庆源古村 / 228
白鹭古村 / 229
思溪延村 / 230
石城程村 / 232
大井村 / 233

浙江省

城里村 / 234
西坑村 / 235
诸葛村 / 236
石仓村 / 238
廿八都村 / 239
俞源村 / 240
柿林村 / 241
荻浦村 / 242
河阳村 / 243
西一村 / 244



福建省

埭尾村 / 245
 中湍村 / 246
 三溪村 / 247
 赵家堡 / 248
 大岞村 / 249
 浦源村 / 250
 下梅村 / 251
 初溪村 / 252
 培田村 / 253
 洋边村 / 254

台湾

猴硐猫村 / 255
 菁桐 / 256
 彩虹眷村 / 257
 九族文化村 / 258
 九份 / 259
 金瓜石 / 260
 万安村 / 261
 富世村 / 262
 枋寮村 / 263

广西壮族自治区

大芦村 / 265

秀水村 / 266
 忠良村 / 267
 丹洲村 / 268
 同江村 / 269
 大寨村 / 270
 旧县村 / 271

海南省

东谭村 / 272
 保平村 / 273
 槟榔村 / 274
 庆龄村 / 275
 东方村 / 276
 美社村 / 277
 高林村 / 278
 南轩村 / 279
 八村乡 / 280
 什寒村 / 281

广东省

红山村 / 282
 南岗瑶寨 / 283
 红珠石村 / 284
 大简村 / 285
 小洲村 / 286

白水寨 / 287
 大稳村 / 288
 沙湾北村 / 289
 杨箕村 / 290
 陈村 / 291

香港

薄扶林村 / 293
 林村 / 294
 吉澳渔村 / 295
 大埔头围村 / 296
 龙跃头老围 / 297

澳门

路环村 / 298

后记 / 299





目录二

CONTENTS TWO

1. 休闲度假农家乐

杨三峪 / 150

大界石村 / 153

花园口村 / 157

赵寨村 / 162

养子沟村 / 163

重渡沟村 / 164

傅家边村 / 185

华西村 / 187

顾庄村 / 190

洋桥 / 193

白衣聚村 / 193

水库村 / 194

红卫村 / 195

大裕村 / 198

瀛东村 / 198

海湾村 / 201

黄桥村 / 203

青龙村 / 205

傅家坪村 / 208

金桥村 / 210

柿林村 / 241

洋边村 / 254

忠良村 / 267

同江村 / 269

槟榔村 / 274

红山村 / 282

大稳村 / 288

大埔头围村 / 296

长寿村 / 009

吉兴村 / 012

双合村 / 015

春兴村 / 017

金达莱村 / 022

王家堡村 / 028

四家子村 / 029

歇马村 / 033

龙湖村 / 035

赤霞峪 / 037

塔桥村 / 051

原隆村 / 052

龙王坝村 / 057

吉仓村 / 060

十甲坪村 / 067

赵尧村 / 068

秦家湾村 / 065

尔德井村 / 073

周一村 / 072

北郭村 / 076

六水沟村 / 089

梅湾村 / 096



梨树村 / 097
双坝村 / 099
车田村 / 104
雷屯村 / 105
坡脚村 / 123
猴硐猫村 / 255
彩虹眷村 / 257

2. 风光秀丽大美中国

吴家台 / 147
烟墩角 / 148
岸上村 / 160
车云山村 / 165
愚公村 / 166
塔川村 / 178
周村 / 189
分乡场村 / 204

格栏坪村 / 206
南坪乡 / 207
麻柳溪村 / 212
石城程村 / 232
三溪村 / 247
金瓜石 / 260
万安村 / 261
富世村 / 262
枋寮村 / 263
旧县村 / 271
南轩村 / 279
八村乡 / 280
红珠石村 / 284
白水寨 / 287
吉澳渔村 / 295
洛古河村 / 004
北红村 / 005

兴十四村 / 007
福村 / 011
长山村 / 016
防川村 / 018
大山村 / 021
大梨树村 / 026
沙河子村 / 027
谢家崴子村 / 030
龙湖村 / 035
老牛湾村 / 039
巴丹吉林嘎查 / 042
鹰窝沟村 / 044
苏鲁克村 / 045
喀纳斯村 / 045
白哈巴村 / 047
禾木村 / 048
冶家村 / 055

茨日那村 / 063
月牙泉村 / 066
米堆村 / 078
莫洛村 / 079
吞达村 / 080
才纳乡 / 081
扎西岗村 / 082
普玛江塘乡 / 083
索松村 / 085
来古村 / 085
乃村 / 086
推村 / 088
甲居藏寨 / 089
稻城亚丁村 / 091
然乌乡 / 093
青德乡 / 095
向前村 / 100
板夹溪十三寨 / 101
车田村 / 104
红岩村 / 107
坪阳村 / 109
响水洞村 / 110
箐口村 / 113
雨崩村 / 114
里格村 / 115

银杏村 / 116
翁丁村 / 117
王化沟村 / 125
西井山村 / 129
弃底村 / 132
悬空村 / 134

3. 多彩民族民俗村

德秀村 / 215
天井寨 / 216
坪朗村 / 217
九族文化村 / 258
大寨村 / 270
什寒村 / 281
南岗瑶寨 / 283
高丽寨村 / 013
白龙村 / 019
百草沟 / 023
原果园村 / 024
赫图阿拉村 / 032
大神堂村 / 038
腊铺村 / 040
室韦俄罗斯民族乡 / 041
纳家户村 / 053
穆民新村 / 054

草河坝村 / 061
富平陶艺村 / 074
迺沙拉 / 092
甘堡藏寨 / 093
红椿村 / 101
四寨村 / 103
普米族寨 / 112
坝美村 / 119

4. 历史文化古村落

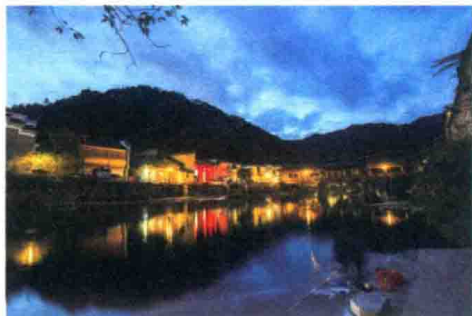
王金庄 / 135
西古堡村 / 136
北官堡村 / 137
鸡鸣驿 / 138
大梁江村 / 139
于家村 / 140
上苏庄村 / 141
英谈村 / 142
神头村 / 142
固义村 / 144
水峪村 / 145
竹泉村 / 152
关顶村 / 154
独山村 / 155
朱仙镇 / 158



南街村 / 159
 潜口村 / 168
 唐模村 / 170
 南屏村 / 171
 柿木汰村 / 172
 宏村 / 173
 黄村 / 175
 西递村 / 176
 棠樾村 / 179
 二龙街 / 180
 陆巷 / 182
 明月湾 / 183
 石墙围村 / 184
 严家桥村 / 186
 周庄 / 191
 岑卜村 / 196
 张马村 / 200
 陈家坡村 / 209
 高椅村 / 214
 干岩头村 / 218
 理坑村 / 220
 李坑村 / 221
 篁岭村 / 222
 汪口村 / 224
 晓起村 / 225

鹤舍古村 / 226
 瑶里古村 / 227
 庆源古村 / 228
 白鹭古村 / 229
 思溪延村 / 230
 大井村 / 233
 城里村 / 234
 西坑村 / 235
 诸葛村 / 236
 石仓村 / 238
 廿八都村 / 239
 俞源村 / 240
 荻浦村 / 242
 河阳村 / 243
 西一村 / 244
 埭尾村 / 245
 中湍村 / 246
 赵家堡 / 248
 大岙村 / 249
 下梅村 / 251
 初溪村 / 252
 培田村 / 253
 大芦村 / 265
 秀水村 / 266
 丹洲村 / 268

东谭村 / 272
 保平村 / 273
 庆龄村 / 275
 东方村 / 276
 美社村 / 277
 高林村 / 278
 大简村 / 285
 小洲村 / 286
 沙湾北村 / 289
 杨箕村 / 290
 陈村 / 291
 薄扶林村 / 293
 林村 / 294
 龙跃头老围 / 297
 路环村 / 298
 古北水镇 / 001
 韭园村 / 002
 马栏村 / 003
 皇后村 / 010
 鲍家村 / 014
 锦江村 / 025
 西井峪村 / 036
 麻扎村 / 050
 红崖村 / 056
 洪水泉村 / 058





年都乎村 / 059
草河坝村 / 061
入贡山村 / 062
桃园村 / 064
兴隆村 / 069
老县城村 / 069
党家村 / 071
李家坡村 / 075
黄土民俗村 / 077
错高村 / 084
关昌村 / 096

本寨村 / 108
诺邓村 / 118
宝山石头城 / 121
团山村 / 122
大炭村 / 124
王家峪 / 126
张壁村 / 127
李家山村 / 129
师家沟村 / 130
光村 / 133

5. 热门影视取景地

北极村 / 006
雪乡 / 008
太阳沟 / 034
常山庄 / 146
朱家峪 / 151
卢村 / 169
菁桐 / 256
九份 / 259

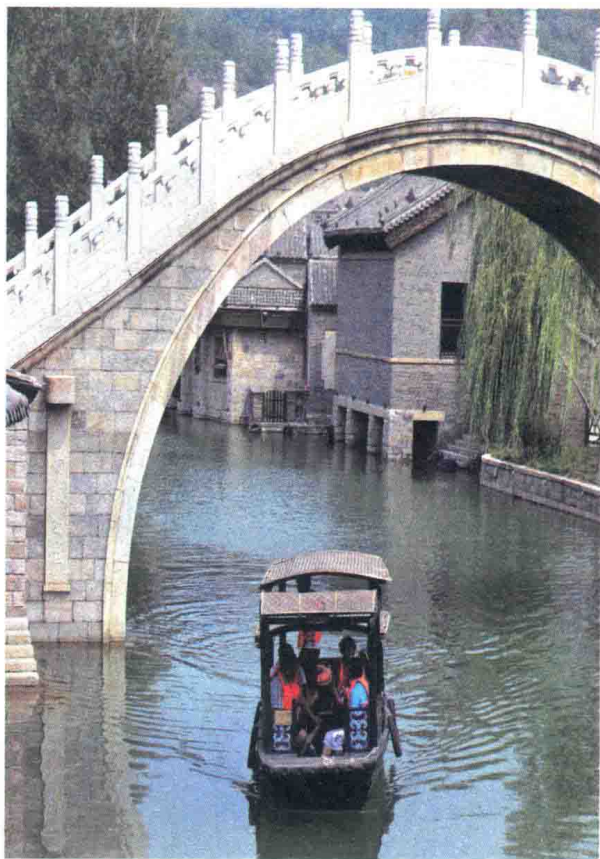
古北水镇

GU BEI SHUI ZHEN

门 票：0元。

交通情况：古北水镇交通便利，公交可到达，临近高速，适合自驾游。

古北水镇位于北京市密云县，背靠司马台长城，规划宏伟、古朴典雅、风景美丽，是一处山水城结合的自然古村落。景区内的民国街区、老营区、水街风情区、卧龙堡民俗文化区、汤河古寨区等景点都是由完整的民国风格的山地四合院构成。民房鳞次栉比、错落有致，老街悠长蜿蜒，处处充满浓郁的民俗风情。晴朗的冬日，暖阳照射下的千年古镇，愈发显得宁静雅致。



在古北水镇，游客们不仅可以游览目前保持最完好的司马台长城，还可以在长城脚下参与体验京北当地独特的民情民俗，住进北方特色的民宿；徜徉在繁华的北方商业街；品尝烧肉馆古法蒸核桃、密云烧肉、铁锅羊肉等地道的北国美食和小吃；参观永顺染坊、镇远镖局、司马小烧、八旗会馆等众多古镇景点。此外，水镇还靠近密云桃源仙谷、密云白龙潭、古北口长城等旅游景点。

韭园村

JIU YUAN CUN

门 票：京西古道门票27元。

交通情况：1. 北京西站南广场乘坐890路公交车到陇驾庄站下车可到。

2. 乘坐地铁1号线（苹果园方向），在苹果园站下车（A西南口出），步行至地铁苹果园站乘坐892路、M16路、929路、M19路在陇驾庄站下车可到。

京西韭园村坐落在九龙山脚下，为门头沟区王平镇辖村，整个韭园村由东落坡、西落坡、韭园、桥耳涧四个小山村组成。据说，过去这里的人们主要以种植蔬菜为生，尤其以种植韭菜而闻名，因此得名韭园。



村子里还拥有三义庙、碉楼、京西古道、马致远故居、牛角岭关城等人文景观。该村成村历史悠久，应在辽金时代，村中有些古迹是金元时期的建筑。该村是京西古道上的“王平古道”出入古道的第一个古村落。远古风烟，筑城御边，驼队铃响，马帮来往，宗教活动，使古道、西风、驼铃、瘦马等神奇故事流传在古道两侧。据史料记载，现存的京西古道最早的始于五代时期，距今已有1100年的历史。

村内有多处建筑在百年以上的古院落。院内的房屋，青砖灰瓦，木窗雕花，砖雕、石雕相衬。在古道临街古民居的墙上，现还有“古道商铺”的匾额。古道绵延而来，穿村而过。来到韭园村，可以欣赏秀美的田园风光，感受人文景观的历史底蕴。