

徐秀棠紫砂著作系列

宜兴

紫砂传统工艺

(修订版)



紫砂

徐秀棠 著

紫砂大师徐秀棠的温暖手绘  
图解宜兴紫砂技艺之美

上海书画出版社

徐秀棠  
紫砂著作系列

# 宜兴紫砂传统工艺

图述本  
(修订版)

徐秀棠 著

上海书画出版社

---

### 图书在版编目(CIP)数据

宜兴紫砂传统工艺/徐秀棠著.——修订本.——上海:上海书画出版社,2017.8

ISBN 978-7-5479-1549-3

I. ①宜… II. ①徐… III. ①紫砂陶—工艺美术—介绍—宜兴—汉、英 IV. ①J527

中国版本图书馆CIP数据核字(2017)第170751号

---

## 宜兴紫砂传统工艺 (修订版)

徐秀棠 著

---

责任编辑	王 剑 陈元棬
审 读	王 彬
责任校对	周倩芸
封面设计	王 巍
技术编辑	钱勤毅

---

出版发行	上海世纪出版集团 ◎ 上海书画出版社
地址	上海市延安西路593号 200050
网址	www.ewen.co www.shshuhua.com
E-mail	shcpph@163.com
制版	上海文高文化发展有限公司
印刷	上海文艺大一印刷有限公司
经销	各地新华书店
开本	787×1092 1/16
印张	11
版次	2017年8月第1版 2017年8月第1次印刷

---

书号	ISBN 978-7-5479-1549-3
定价	88.00元

若有印刷、装订质量问题,请与承印厂联系

# 目录

前 言	1.
<b>第一章 紫砂陶(壶)产业形成的两大要素</b>	
壹 宜兴制陶业是紫砂陶出现的基础	6.
1、宜兴制陶简史	6.
2、陶土原料的开采与紫砂泥的发现	9.
3、陶器制作工艺对紫砂制作工艺的影响	10.
4、宜兴陶瓷烧造的窑炉使紫砂烧造有了前提条件	11.
贰 茶叶的沏泡催生了紫砂壶的出现与发展	14.
<b>第二章 紫砂泥原料</b>	
壹 历史上黄龙山矿区紫砂泥矿的一些情况	18.
1、早期开采	20.
2、陶瓷公司成立原料总厂后的开采	23.
3、露天开采	25.
贰 早期磨坊加工紫砂原料及其他陶泥加工的情况	26.
1、早期磨坊加工	26.
2、紫砂泥制备过程	28.
3、其他泥料制备方法	31.
<b>第三章 传统全手工制坯</b>	
壹 做坯工具	39.
1、成型(做壶)必备工具	40.
2、成型(做壶)专用工具	46.
3、特殊工具	49.
贰 制壶过程	50.
1、紫砂壶形式分类之我见	50.
第一类：球形打身筒法做壶	51.
第二类：围身筒法做壶	58.

第三类：碗形合接法做壶	60.
第四类：泥片镶接法做壶	60.
第五类：混合结构组成法做壶	61.
第六类：塑器法做壶	61.
2、紫砂壶一贯来的分类：光货、方货、花货、筋囊货	61.
第一种：光货类	61.
第二种：方货类	61.
第三种：花货类	64.
第四种：筋囊货类	67.
附：方货成型的几个主要步骤	62.
花货之“竹货”制作技法	65.
花货之“松段”制作技法	66.
莲心壶的制作过程及工具	69.
合菱壶的制作	71.
叁 壶的附加部分的制作技巧	72.
1、捻的子	72.
2、搓嘴、搓掬	73.
3、壶盖的分解结构图示	81.
4、壶盖与壶颈接合的几种形式图示	82.
5、壶底结构变化图示	83.
6、复滋泥	84.

#### 第四章 陶刻

壹 陶刻课徒日课	89.
1、陶刻之基本工具	89.
2、陶刻课程安排	90.
3、综述学习进程	98.

#### 第五章 紫砂龙窑生产过程及缸窑、小窑

壹 紫砂龙窑结构	104.
贰 窑务生产流程	108.
1、装窑	108.
2、烧窑	114.
3、开窑	120.
4、品胜窑烧窑的经营组合情况	121.
叁 有关龙窑的几点知识	122.

## 第六章 我所见到的紫砂艺人追忆

- 壹 制坯艺人老师傅 126.
- 贰 陶刻艺人老师傅 145.
- 叁 釉炉、彩釉画师傅 151.
- 附录一 1957年之前蜀山南街、北厂紫砂窑户的情况 152.
- 附录二 1957年紫砂制坯、窑炉工资价目资料 154.
- 后 记 172.

# 前言

这几年来我已写了多本紫砂方面的书籍，深刻体会到写作的过程即学习的过程也是提高的过程。近期来随着思考的逐步深入，觉得很有必要把我所了解的紫砂业内在的一些情况作一记述，这是历史的责任，因我这般年龄的人（1937年生）对于传统工艺来说正处在上承下传的关键年龄段。

细作分析，紫砂整个生产工艺过程中的全手工状态，1957年应为分界线，自1958年开始，泥原料的开采、加工粉碎、精练，多有电动机械的介入；成型生产开始采用石膏模具挡坯成型。1958年“大跃进”中也试图以注浆法、辘轳车成型法来替代全手工拍打成型，只因紫砂泥的可塑性能，这两种方法均未成功。是紫砂泥原料的特殊个性，才使手工制作这一最有价值的传统制作方法得以延续发展。烧成方法，龙窑备烧延用的时间段最长，明、清、民国，直到1958年才废用。随着科学的发展，窑炉改进日新月异，从方、圆窑到隧道窑，到推板窑，各种液化气窑、电窑的使用可以各取所需，燃料也由龙窑用茅柴发展到用煤、重油、液化气及电等。对于紫砂只需纯氧化焰烧成的需要（它不同于釉陶、陶艺），重新集结于龙窑烧成看来是不可能的了，但了解龙窑烧制对认识、鉴别、欣赏、研究紫砂历史作品是不可缺失的知识，对现时炒作所谓的龙窑紫砂作品也可有个识别的知识依靠，故对龙窑这一生产过程作一记述是完全必要的。为使传统生产工艺不被历史遗忘，本书特作专题性记述。

鉴于本人从业于紫砂制作，且有一定的绘画基础，故本书着重于用手绘图来说解紫砂传统生产工艺，并着重介绍以往未曾被记述过的上世纪50年代前后的紫砂制坯、陶刻艺人。

以往已有书籍记述过的相关内容，在此就尽量淡化或省略。

# 目录

前 言 1.

## 第一章 紫砂陶(壶)产业形成的两大要素

壹 宜兴制陶业是紫砂陶出现的基础	6.
1、宜兴制陶简史	6.
2、陶土原料的开采与紫砂泥的发现	9.
3、陶器制作工艺对紫砂制作工艺的影响	10.
4、宜兴陶瓷烧造的窑炉使紫砂烧造有了前提条件	11.
贰 茶叶的沏泡催生了紫砂壶的出现与发展	14.

## 第二章 紫砂泥原料

壹 历史上黄龙山矿区紫砂泥矿的一些情况	18.
1、早期开采	20.
2、陶瓷公司成立原料总厂后的开采	23.
3、露天开采	25.
贰 早期磨坊加工紫砂原料及其他陶泥加工的情况	26.
1、早期磨坊加工	26.
2、紫砂泥制备过程	28.
3、其他泥料制备方法	31.

## 第三章 传统全手工制坯

壹 做坯工具	39.
1、成型(做壶)必备工具	40.
2、成型(做壶)专用工具	46.
3、特殊工具	49.
贰 制壶过程	50.
1、紫砂壶形式分类之我见	50.
第一类：球形打身筒法做壶	51.
第二类：围身筒法做壶	58.



第三类：碗形合接法做壶	60.
第四类：泥片镶接法做壶	60.
第五类：混合结构组成法做壶	61.
第六类：塑器法做壶	61.
2、紫砂壶一贯来的分类：光货、方货、花货、筋囊货	61.
第一种：光货类	61.
第二种：方货类	61.
第三种：花货类	64.
第四种：筋囊货类	67.
附：方货成型的几个主要步骤	62.
花货之“竹货”制作技法	65.
花货之“松段”制作技法	66.
莲心壶的制作过程及工具	69.
合菱壶的制作	71.
叁 壶的附加部分的制作技巧	72.
1、捻的子	72.
2、搓嘴、搓铤	73.
3、壶盖的分解结构图示	81.
4、壶盖与壶颈接合的几种形式图示	82.
5、壶底结构变化图示	83.
6、复滋泥	84.

#### 第四章 陶刻

壹 陶刻课徒日课	89.
1、陶刻之基本工具	89.
2、陶刻课程安排	90.
3、综述学习进程	98.

#### 第五章 紫砂龙窑生产过程及缸窑、小窑

壹 紫砂龙窑结构	104.
贰 窑务生产流程	108.
1、装窑	108.
2、烧窑	114.
3、开窑	120.
4、品胜窑烧窑的经营组合情况	121.
叁 有关龙窑的几点知识	122.

## 第六章 我所见到的紫砂艺人追忆

- 壹 制坯艺人老师傅 126.
- 贰 陶刻艺人老师傅 145.
- 叁 釉炉、彩釉画师傅 151.
- 附录一 1957年之前蜀山南街、北厂紫砂窑户的情况 152.
- 附录二 1957年紫砂制坯、窑炉工资价目资料 154.
- 后 记 172.

# 第一章 紫砂陶(壶)产业形成的两大要素

陶都宜兴上千年的制陶生产，导致紫砂泥料的发现。宜兴同时是名闻中外的茶乡。制陶生产中的成型、烧造工艺手段，和悠久的茶文化，是紫砂陶(壶)产业形成的两大要素。



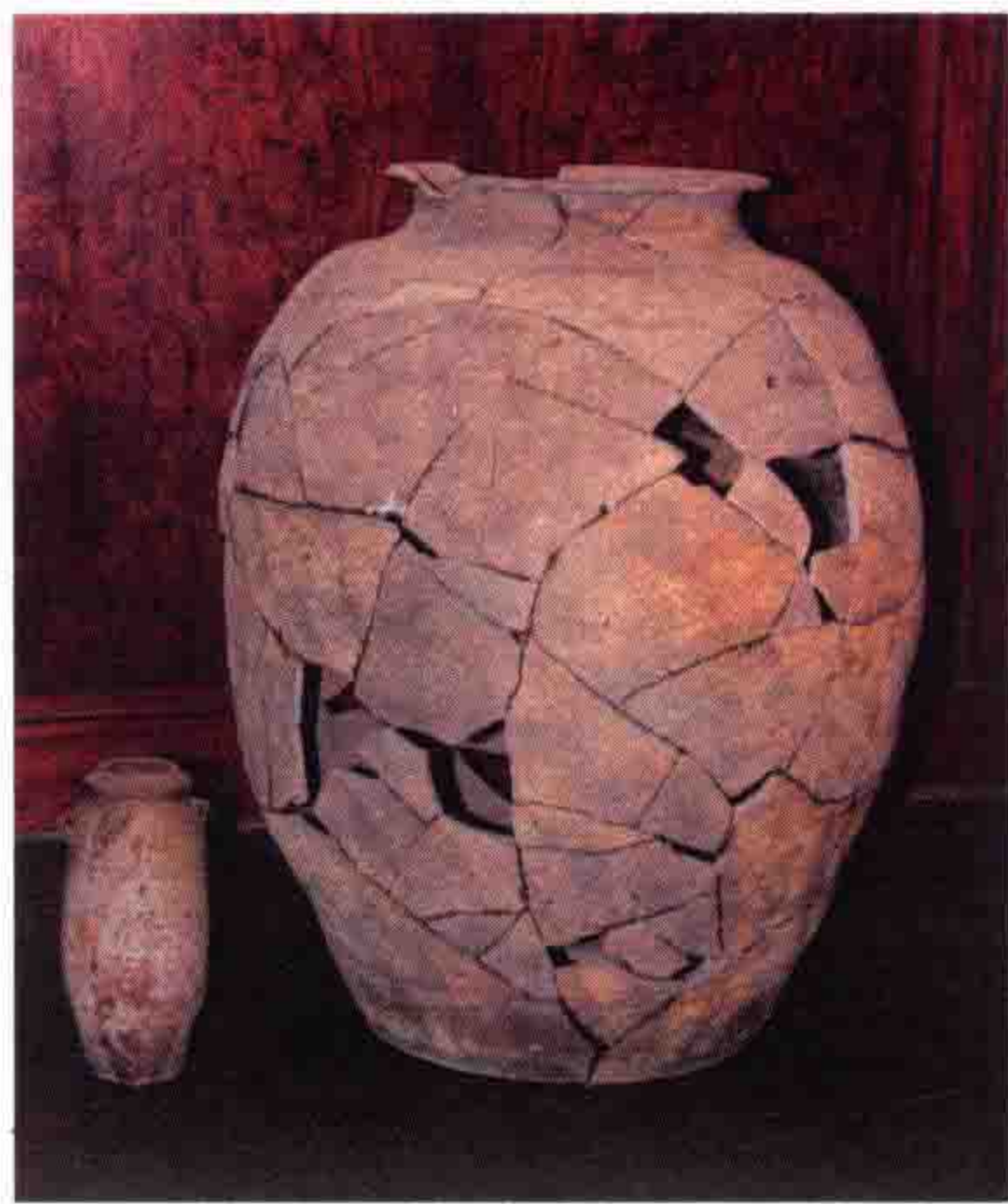


## 一、宜兴制陶简史

宜兴陶瓷有着悠久的历史，七千多年来薪火相传，从未间断。从古窑遗址分布可以看出：古时生产是靠近泥原料和燃料的产地山区，以后逐渐向水路交通便捷的小镇丁山镇（汤渡、边庄、白宕、蠡墅、小桥南）、蜀山镇（前墅）及前洛上袁范围集中，并延至今日。

宜兴的山水孕育了陶瓷的发展，丘陵山体储藏了非常丰富的陶瓷矿土，山上生长着可供烧制陶瓷的燃料，松枝、松柴及茅草，这是地域提供了充实的陶瓷物质基础。1975年古窑址普查，在归径乡唐南村，以及周墅的元帆村等处，找到了各种磨制的石器，还发现了许多陶器残片，大部分是红陶、夹砂红陶，还有少量灰陶等，从而证明远在七千年前，生活在宜兴的先民就在这片富饶美丽的土地上“耕且陶焉”，在从事农业生产的同时，烧造原始的陶器。





2002年在骆驼墩首次发现了马家浜文化的瓮棺葬，是代表了太湖西部山地向平原过渡地带的新石器文化遗存，对深入研究长江下游地区的古代文明化进程具有极其重要的意义，成为当年中国考古六大发现之一。2005年，我们紫砂同行一行20多人，曾至此访问，可惜所见为一片平坡，听说是无力开掘，为了保护故复泥种茶种豆了，但我们还是在此处拾到了一些陶片。

早在1956年，受中央工艺美院教授高庄的影响，我就开始接触与陶瓷有关的寻古，曾跟着他到汤渡釉水厂去，在土骨（制缸红釉的原料，像烂铁棍段）堆里寻找石箭、石铤、石斧及黑红印纹陶片。因为土骨是在太湖底里捞起来的，故太湖可能一度有人类的聚集活动。另一次是在东坡书院东面原小操场旁边的水塘边，拾到了不少战国印纹陶片，这些陶片曾在最早的紫砂陈列室橱窗里陈列。1982年，我在汤渡南山当时的砖瓦烧制窑场取土山坡上，一次就捡到了多件印纹陶罐，其中有一只印纹大陶罐的碎片，我前后花了几年工夫，将它们拼装粘合，从破缺处可见内壁的构造，底部和下半部有明显的轱辘车成型痕迹，上半部有盘筑

① 蜀山出土的紫砂残器  
② 大陶罐  
③ 南京博物院在蜀山下紫砂窑发掘现场  
④



①



②



③



④

① 蜀山挖掘到的汉罐  
 ② 与顾景舟、李昌鸿在实地  
 考察  
 ③ 马承源在长乐陶  
 庄参观  
 ④ 宜兴山门的泥陶  
 罐发掘现场



后内衬外印纹的打击痕，收口后的口弦是在辘轳车上制成口圈。在南山，人们为开垦种植而捡出的乱石中即混有很多古陶瓷碎片，有印纹陶的，有小陶罐的，最多的是晋青瓷碗的残片，甚至还有由大到小的完整青瓷碗，至于素胎的上釉陶碗残片更是遍地都是。

1987年12月，我在紫砂二厂雕塑分厂，带了徒弟到“山门”（丁山到宜兴的半路处）找汉陶罐头，在一处泥坡上发现掘土处的竖断面有一个个窟窿，是聚放在一起的汉罐泥坯，于是选了最好的一个组合，把它与山体分开，再用草绳绕牢绕密，糊上石膏（等石膏有了硬度才能搬动），搬回来保存至今。以往考古的一定要发现古窑址或装烧窑具才能说明有陶瓷生产，而这里有了第二种证明法，即有泥坯陶也应该是烧制窑场的佐证。

1991年，为写作香港三联书店约稿的《宜兴紫砂珍赏》，顾景舟老先生与我及李昌鸿，按照考古的图址至实地考察，并挖掘到了很多的古陶瓷片。

本世纪初，原上海博物馆馆长马承源、副馆长陈佩芬来长乐陶

庄参观，我陪同考察新（沂）长（兴）铁路建设中挖到的二个古窑遗址，捡到了很多的窑具。

从一些专著中得悉，自明代开始由于发现了黄龙山及其周边有特别优质的陶土“夹泥”可以开采，这样制陶由山区各点逐步向丁山镇、蜀山镇、汤渡、边庄集中，自明至今陶瓷生产一直延绵不断。

## 二、陶土原料的开采与紫砂泥的发现

宜兴陶业泥矿宕口有二种，一种是露天开采的，另一种是井洞开采的。对古时泥料矿井开采历来缺少研究或考古，露天开采的矿井被废弃后一般多变为塘或潭而存世。如黄龙山边上的大水潭就是露天矿和矿井的遗存地，我们丁山附近一带山区之间的水潭、水塘，据说大多是泥矿宕口的遗存。

明代中期，宜兴日用陶器由于优质的陶土，独特的制作工艺手段和先进的龙窑烧造，生产达到了一个新水平，市场拓宽，产业蓬勃兴旺，生意兴隆。特别是品质特优的“宜均”（一种带釉的陶器），





更是盛行一时，蜚声国内。其品种甚多，釉色“以天青、天蓝、云豆等色居多，间有葡萄紫者”（《陶雅》）。其中一部分花釉产品釉层较厚，开片细密，不甚透明，浑厚古朴，胎有紫色与白色两种，白胎用宜兴的白泥制成，紫胎利用宜兴夹泥并混有紫砂泥制成。

因日用陶器大量生产而大量使用夹泥与嫩泥，于是掩藏于夹泥中的紫砂泥就一同被开采出来。这种矿泥良好独特的性能早先不为人们所认识，可谓“藏在深闺人不识”，在开采泥矿的过程中，起始也没有人意识到要把紫砂泥矿分选出来单独使用。在几百年漫长的时间进程中，人们在长期的烧造日用陶器的实践中，或许是偶然采用了紫砂泥，而被它独特的颜色所吸引，便单独加工成小件陶盅，附缸、瓮内烧成，其色深重、纯正。紫砂烧成温度比夹泥低，经改变烧成温度等具体实践，使这种新型矿泥的价值得到应有的重视与使用，并使人们逐步发现了它独特的性能、品质，继而广泛采用，逐渐形成门户独立的紫砂行业。

### 三、陶器制作工艺对紫砂制作工艺的影响

从目前采集到的一些宜兴古代陶瓷实物中，可以清晰地了解到各个历史时期陶器成型工艺的变化。

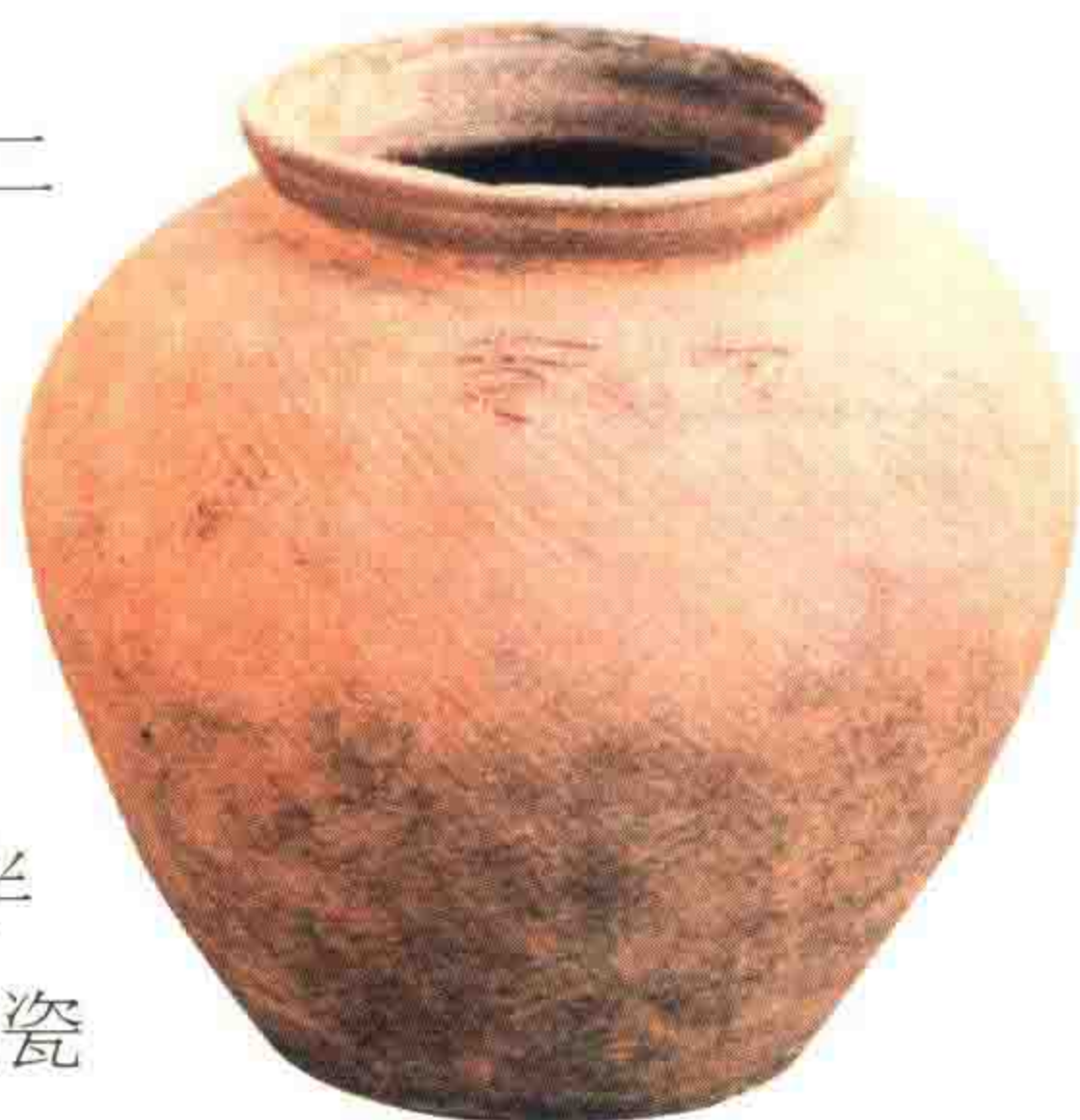
通过我们自己采集到的春秋战国时期的印纹陶的残缺口，可以看到它的成型方法是轮制拉坯后外压上印纹，大件的下半部为轮制拉坯，上半部为泥条盘筑制成，口部为泥条轮制规范，后外压各种印纹花样（制作的泥料是制砖用泥，



故烧成温度应为800°c—900°c)。

汉罐的成型方法基本上是轮制拉坯而成，有颈者多为二段相接。

从窑址发掘的实物看，晋青瓷应与浙江越窑瓷为一派，是宜兴当地产的瓷泥制成的，也为轮制拉坯制成。宋代“韩瓶”（传为韩世忠部队军用水壶）在归径乡一带大量生产，废品堆积如山，曾作车路之路基，它属半瓷半陶性质，也是轮制拉坯。自明代开始大概是由于宜兴当地瓷泥质量较其他地区差，而又在当地发现了特别优质的制陶器用的陶土，瓷产品就逐渐被淘汰，向陶制品发展，如大缸、大坛、中小陶质容器及陈设用的宜均花瓶、花盆及均釉火钵（大量销往日本）。最主要的是成型制作已一致发展为泥片围接成型，这主要是由陶土原料的制作特性所决定的。历代制陶艺人根据泥原料的成型个性，创造了与之相适应的制作工艺过程，其中泥条、围接、拉满等方法就成为紫砂坯件制作基本的工艺方法（因为紫砂泥与制缸、坛、瓮的泥料成型性格基本相同，只是紫砂泥更为优良）。



#### 四、宜兴陶瓷烧造的窑炉使紫砂烧造有了前提条件

对宜兴陶瓷的烧造，窑炉的演进之前并未深入地进行过考察，是2009年我们在宜兴文管会朋友的带领下在宁杭高铁工地才发现的。

现存受保护的晋原始青瓷窑址只是一个窑墩，周边有青瓷残片堆积如山，应该是馒头窑。宜兴在唐代就有龙窑，遗址现已受保护，窑身长不足十米，与后来的大龙窑相比就小多了。这些窑烧的燃料应为附近山区盛产的松柴。

明代开始烧陶的龙窑在丁山蜀山及附近到处都有，这就使紫砂器有了可以试烧的基础条件。据古籍记载及从多次实地发掘可以了解，紫砂器一开始是在釉陶窑里烧造的，是由混烧逐渐向专烧紫砂龙窑改进并发展。