



普通高等教育经管类专业“十三五”规划教材

新道 实践教学示范
seentao 中心推荐教材

教学资源

- U8 V10.1软件
- 实验账套
- 微课视频
- PPT课件

用友ERP财务管理系统 实验教程

(U8 V10.1)

微课版

王新玲 主编 申思 副主编

非
外
借

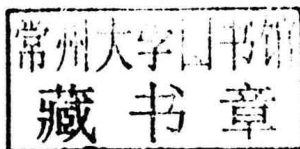
清华大学出版社



普通高等教育经管类专业“十三五”规划教材

用友ERP财务管理系统 实验教程 (U8 V10.1) **微课版**

王新玲 主编 申思 副主编



清华大学出版社
北京

内 容 简 介

本书以突出实战为主导思想,以一个企业单位的经济业务为原型,重点介绍了信息化环境下各项财务业务的处理方法和处理流程。书中为读者贴身定做了十几个实验并提供了实验准备账套、结果账套和每一项业务处理的微课视频,每个实验既环环相扣,又可以独立运作,适应了不同层次教学的需要。

本书共分为8章,第1章和第2章介绍了用友U8 V10.1管理软件的使用基础——系统管理和基础设置;第3~8章分别介绍了用友U8财务管理系统中最重要和最基础的总账、报表、薪资管理、固定资产、应收款管理和应付款管理6个模块的基本功能,并以实验的形式介绍了6个模块的使用方法。

本书是用友ERP认证系列实验用书,也可用作普通高等院校本科和专科会计以及经济管理等相关专业教学实验用书。

本书封面贴有清华大学出版社防伪标签,无标签者不得销售。

版权所有,侵权必究。侵权举报电话:010-62782989 13701121933

图书在版编目(CIP)数据

用友ERP财务管理系统实验教程:U8 V10.1:微课版/王新玲 主编. —北京:清华大学出版社, 2017

(普通高等教育经管类专业“十三五”规划教材)

ISBN 978-7-302-47084-7

I. ①用… II. ①王… III. ①财务软件—教材 IV. ①F232

中国版本图书馆CIP数据核字(2017)第096341号

责任编辑:刘金喜

封面设计:常雪影

版式设计:孔祥峰

责任校对:成凤进

责任印制:宋 林

出版发行:清华大学出版社

网 址: <http://www.tup.com.cn>, <http://www.wqbook.com>

地 址:北京清华大学学研大厦A座 邮 编:100084

社总机:010-62770175 邮 购:010-62786544

投稿与读者服务:010-62776969, c-service@tup.tsinghua.edu.cn

质 量 反 馈:010-62772015, zhiliang@tup.tsinghua.edu.cn

课 件 下 载: <http://www.tup.com.cn>, 010-62794504

印 刷 者:清华大学印刷厂

装 订 者:三河市新茂装订有限公司

经 销:全国新华书店

开 本:185mm×260mm 印 张:16 字 数:379千字

版 次:2017年6月第1版 印 次:2017年6月第1次印刷

印 数:1~4000

定 价:35.00元

前 言

企业信息化的全面推进，引发了新一轮对企业信息化人才的强势需求。ERP(企业资源计划)系统融先进管理思想、最佳企业业务实践于一体，受到企业界的广泛关注，几乎成为企业管理软件的代名词。作为中国最大的企业管理 ERP 软件供应商，用友 ERP 在国内得到了广泛的应用。正是洞悉了企业对 ERP 应用人才的迫切需求，用友软件于 2003 年推出了面向社会大众的“用友 ERP 认证”，旨在普及 ERP 教育，提升学员的 ERP 应用技能，帮助企业建立遴选 ERP 应用人才的标准。

用友软件根据市场的用人需求，结合多年行业应用经验，设置了具有前瞻性和实用性的培训课程，既有理念体系贯穿其中，展示 ERP 蕴含的先进管理思想，又有大量实用技能的培训，使用户熟练掌握 ERP 应用技术，具有利用 ERP 系统管理企业业务的能力。

为了规范认证业务，用友软件组织了相关行业专家、院校教师和实施顾问等，成立了用友 ERP 认证课件编写组，收集了大量资料及企业案例等，精心策划、共同开发了用友 ERP 认证系列实验用书，本书即为其中之一。

本书从企业应用的实际出发，遵循由浅入深、循序渐进的原则，力求通俗易懂，便于操作。读者可以通过每一个实验亲自体验 ERP 财务管理系统的功能，掌握其功能特点及应用方式，提高信息化环境下的业务处理能力。

本书共分为 8 章，以用友 ERP-U8 V10.1 为实验平台，以一个单位的经济业务贯穿始终，分别介绍了 ERP 财务管理系统中最重要和最基础的总账、报表、薪资管理、固定资产、应收款管理和应付款管理 6 个子系统的应用方法。每章的内容都包括功能概述、实验目的与要求及教学建议，每个实验都包括实验准备、实验要求、实验资料和实验指导。

- 功能概述主要介绍了各个系统的基本功能。
- 实验目的与要求部分明确了通过该实验应该掌握的知识点。
- 教学建议中提示了在教学过程中应该注意的问题和教学时间。
- 实验准备部分指出了为了完成本实验应该准备的数据环境。
- 实验要求部分对实验内容提出了具体要求。
- 实验资料部分提供了企业业务数据作为实验的背景资料。
- 实验指导部分针对实验要求和实验资料具体描述了完成实验的操作步骤，并且给出了操作中应该注意的重点问题。

本书附录提供了一套综合实验，以检验学员是否掌握了实验教程中所讲述的内容。

本书附配立体化教学资源，包括四部分主要内容：用友 ERP-U8 V10.1 教学版安装程序、实验账套、微课视频和教学课件。资源下载地址请参见文前“教学资源使用说明”。本书 PPT 教学课件还可通过 <http://www.tupwk.com.cn/downpage> 地址下载。

本书既可以用作用友 ERP 认证培训教材，也可以用作普通高等院校本科和专科会计



所开设的会计信息系统的实验用书，还可以单独使用。使用对象是希望了解会计信息化的广大企业的业务人员、高等院校经济管理专业的学生和教师。

本书内容及结构由用友 ERP 认证课件编写组集体讨论确定。由天津财经大学王新玲编写第 1~4 章，黑龙江生态工程职业学院申思编写第 5~8 章及附录。此外，参加编写工作的还有李冬梅、王晨、王贺雯、石焱、吕志明、张霞、宋郁、吴彦文、辛德强、陈利霞、张冰冰、王腾、房琳琳、周宏、赵建新、张恒嘉、彭飞、汪刚、李静宜、何晓岚、张琳、刘金秋、陈江北等。本书在编写过程中得到了新道科技股份有限公司的大力支持，在此表示衷心的感谢。

限于作者水平，书中难免存在缺点和不妥之处，我们诚挚地希望读者对本书的不足之处给予批评指正。服务邮箱：wkservice@vip.163.com。

编 者
2017 年 1 月

再版说明

自 2013 年 5 月《用友 ERP 财务管理实验教程(用友 ERP-U8 V10.1)》出版至今，已然走过四年。四年间，该教程得到了广大师生的厚爱，本人深感荣幸，在此向一直信任并支持我的广大师生表示诚挚的谢意。本书创作团队也再接再厉，力创精品，以回馈大家的厚爱。

为了方便广大教师了解本次再版较前一版本的变化，特总结本次再版主要修订的三个方面的内容。

1. 与会计准则有关的业务案例调整

四年间，企业会计准则不断优化调整。特别是，自 2016 年 5 月 1 日起，金融业、房地产业、建筑业和生活服务业等全部纳入“营改增”的范畴。虽然本书案例企业原型为制造业，但各个行业共存于同一社会经济环境中，经济业务必然会交叉关联。因此对书中所涉案例相关内容做出相应调整，以反映这一重大变化。

2. 对教材中错漏信息的更正

在“会计信息化学习交流”和“会计信息化教师俱乐部”两个群中，通过广大师生互问互答、经验交流等，发现了首版教材中一些错漏和处理不当的问题。本版一并改正。此外，针对 U8 V10.1 特性，对教材中采用的企业主案例进行了完善和扩充。

3. 全方位立体化教学支持

为了更好地服务广大师生，本版教材还特别新增加了对本书所涉实验内容的视频录像。每段视频录像针对一项业务操作，短小精悍。学员在学习过程中遇到问题时可以直接打开对应视频，一目了然。

总而言之，一部经典作品是读者、作者、出版方三方面合力的结果。希望在未来的日子里，能继续与广大师生互动、教学相长，为会计信息化普及贡献一己之力。

作 者

教学资源使用说明

欢迎使用《用友 ERP 财务管理系统实验教程(U8 V10.1)(微课版)》。

为便于教学和自学，本教程提供了以下资源：

- 用友 U8 V10.1 软件(教学版)
- 实验账套备份
- 微课操作视频
- PPT 教学课件

上述资源分两部分存放在百度网盘上(均为压缩文件)，读者可通过 <http://www.tupwk.com.cn/download>，输入书名或书号搜索到具体网盘链接地址，也可以手工输入链接地址，具体如下：

- 第一部分：<http://pan.baidu.com/s/1i5FoGoH>
- 第二部分：<http://pan.baidu.com/s/1mhVhypo>

其中部分微课操作视频和 PPT 教学课件已关联到一起，读者可直接在 PPT 课件中点击播放相应的微课视频。微课视频也可通过浏览器(htm 格式文件)或 Flash 播放器播放(swf 文件)。

实验账套备份所用数据库版本为 SQL Server 2000。

读者还可通过扫描下方二维码下载 PPT 课件和微课视频。



读者若因链接问题出现资源无法下载等情况，请致电 010-62784096，也可发邮件至服务邮箱 wkservice@vip.163.com。

任课老师可加入“会计信息化教师俱乐部”QQ 群(群号 228595923)，进行会计信息化教学交流。

目 录

第 1 章 系统管理	1
实验一 系统管理	2
实验准备	2
实验要求	2
实验资料	2
实验指导	4
第 2 章 企业应用平台	17
实验一 基础设置	18
实验准备	18
实验要求	18
实验资料	18
实验指导	21
第 3 章 总账系统	33
实验一 总账系统初始化	34
实验准备	34
实验要求	34
实验资料	34
实验指导	39
实验二 总账系统日常业务处理	49
实验准备	49
实验要求	49
实验资料	49
实验指导	51
实验三 出纳管理	70
实验准备	70
实验要求	70
实验资料	70
实验指导	71
实验四 总账期末业务处理	76
实验准备	76
实验要求	76

实验资料	76
实验指导	77
第 4 章 UFO 报表系统	85
实验一 自定义报表	86
实验准备	86
实验要求	86
实验资料	86
实验指导	87
实验二 利用报表模板生成 报表	93
实验准备	93
实验要求	93
实验资料	93
实验指导	94
第 5 章 薪资管理系统	101
实验一 薪资管理系统初始化	102
实验准备	102
实验要求	102
实验资料	102
实验指导	105
实验二 薪资管理业务处理	119
实验准备	119
实验要求	119
实验资料	119
实验指导	120
第 6 章 固定资产系统	131
实验一 固定资产系统初始化	132
实验准备	132
实验要求	132
实验资料	132
实验指导	134



实验二 固定资产日常业务	实验准备·····216
处理·····141	实验要求·····216
实验准备·····141	实验资料·····217
实验要求·····141	实验指导·····217
实验资料·····141	
实验指导·····142	
第7章 应收款管理系统 ·····155	附录 综合实验 ·····227
实验一 应收款管理系统	实验一 系统管理与基础设置 ·····227
初始化·····156	实验准备·····227
实验准备·····156	实验要求·····227
实验要求·····156	实验资料·····227
实验资料·····156	实验二 总账系统初始化 ·····230
实验指导·····158	实验准备·····230
实验二 单据处理与票据处理 ·····168	实验要求·····230
实验准备·····168	实验资料·····230
实验要求·····168	实验三 总账系统日常业务
实验资料·····169	处理·····232
实验指导·····169	实验准备·····232
实验三 转账处理、坏账处理	实验要求·····232
及查询·····183	实验资料·····232
实验准备·····183	实验四 编制报表 ·····234
实验要求·····183	实验准备·····234
实验资料·····183	实验要求·····234
实验指导·····184	实验资料·····234
第8章 应付款管理系统 ·····195	实验五 薪资管理 ·····234
实验一 应付款管理系统	实验准备·····234
初始化·····196	实验要求·····234
实验准备·····196	实验资料·····234
实验要求·····196	实验六 固定资产系统 ·····237
实验资料·····196	实验准备·····237
实验指导·····198	实验要求·····237
实验二 单据处理与票据处理 ·····206	实验资料·····237
实验准备·····206	实验七 应收款系统 ·····239
实验要求·····206	一、初始设置·····239
实验资料·····206	实验准备·····239
实验指导·····207	实验要求·····239
实验三 转账处理、账表查询	实验资料·····239
及其他处理·····216	二、日常业务处理·····240
	实验准备·····240
	实验资料·····241
	实验八 应付款系统 ·····241

一、初始设置·····	241
实验准备·····	241
实验要求·····	241
实验资料·····	241

二、日常业务处理·····	242
实验要求·····	242
实验资料·····	242

系统管理

功能概述

系统管理的主要功能是对用友 U8 V10.1(以下简称用友 U8)的各个产品进行统一的操作管理和数据维护,包括以下内容。

- 账套管理:账套指的是一组相互关联的数据,每一个企业(或每一个独立核算部门)的数据在系统内部都体现为一个账套。账套管理包括账套的建立、修改、引入和输出等。
- 账套库管理:在用友 U8 管理系统中,账套是由一个或多个账套库组成。一个账套对应一个经营实体或核算单位,账套中的某个账套库对应这个经营实体的某年度区间内的业务数据。账套库管理包括账套库的建立、引入、输出、账套库初始化和清空账套库数据。
- 用户及权限的集中管理:为了保证系统数据的安全与保密,系统管理提供了用户及其功能权限的集中管理功能。通过对系统操作分工和权限的管理,一方面可以避免与业务无关的人员进入系统,另一方面可以按照企业需求对各个用户进行管理授权,以保证各负其责。用户及权限的集中管理主要包括定义角色、设定系统用户及设置用户功能权限。
- 系统运行安全的统一管理:系统管理员要对系统运行安全负责,在系统管理中,可以对整个系统的运行过程进行监控、清除系统运行过程中的异常任务、设置系统自动备份计划等。

实验目的与要求

系统地学习系统管理的主要功能和操作方法,理解系统管理在用友 U8 系统中的重要地位,掌握在系统管理中设置用户、建立企业账套和设置用户权限的方法,熟悉账套输出和引入的方法。



教学建议

建议本章讲授 2 课时，上机实验 2 课时。

实验一 系统管理

实验准备

已安装用友 U8，将系统日期修改为“2018 年 1 月 1 日”。

实验要求

1. 以系统管理员Admin的身份，进行增加用户、建立账套、权限分配、输出及引入账套操作。
2. 以账套主管的身份，进行账套修改的操作。

实验资料

1. 增加用户

用户信息(如表 1-1 所示)。

表 1-1 用户信息

编号	姓名	用户类型	认证方式	口令	所属部门	所属角色
001	周健	普通用户	用户+口令(传统)	1	财务部	账套主管
002	王东	普通用户	用户+口令(传统)	2	财务部	
003	张平	普通用户	用户+口令(传统)	3	财务部	

2. 建立账套(不进行系统启用的设置)

(1) 账套信息

账套号：222；账套名称：华兴电子；采用默认账套路径；启用会计期 2018 年 1 月 1 日；会计期间：默认。

(2) 单位信息

单位名称：北京华兴电子有限责任公司

单位简称：华兴电子

单位地址：北京市海淀区花园路甲1号

法人代表：杨文

税号：100011010266888

(3) 核算类型

企业记账本位币：人民币(RMB)；企业类型：工业；行业性质：2007年新会计制度科目；账套主管：001周健；选中“按行业性质预置科目”复选框。

(4) 基础信息

企业无外币业务，由于业务需要，需要对存货、客户进行分类。

(5) 分类编码方案

科目编码级次：422

客户分类编码级次：12

部门编码级次：12

存货分类编码级次：122

收发类别编码级次：12

结算方式编码级次：12

其他默认。

(6) 数据精度

企业确定数据精度均为2。

3. 权限分配

根据华兴电子内部控制要求，按照U8权限设置的具体要求，整理用户权限如表1-2所示。

表1-2 用户权限

用户编号及姓名	所属角色	赋予权限
001 周健	账套主管	自动拥有U8中所有账套的操作权限
002 王东		财务会计中的总账、应收款管理、应付款管理、固定资产权限
003 张平		总账中的凭证下的出纳签字、查询凭证权限及总账中的出纳权限

4. 修改账套信息

考虑到不久的将来企业可能会拓展业务到海外市场，因此希望设置该账套有外币核算业务。由账套主管进行账套信息修改，增加“有外币核算”基础信息设置。

5. 账套输出

将账套输出至“D:\222账套备份\1-1系统管理”中。

6. 账套引入

试一试将输出的账套再次引入到U8系统中。



实验指导

1. 以系统管理员的身份登录系统管理(微课视频: WZ010101.htm)

操作步骤:

- ① 执行“开始”|“所有程序”|“用友U8 V10.1”|“系统服务”|“系统管理”命令,进入“用友U8[系统管理]”窗口。
- ② 执行“系统”|“注册”命令,打开“登录”系统管理对话框。
- ③ 系统中预先设定了一个系统管理员 admin, 系统管理员初始密码为空, 选择账套“(default)”, 如图 1-1 所示。

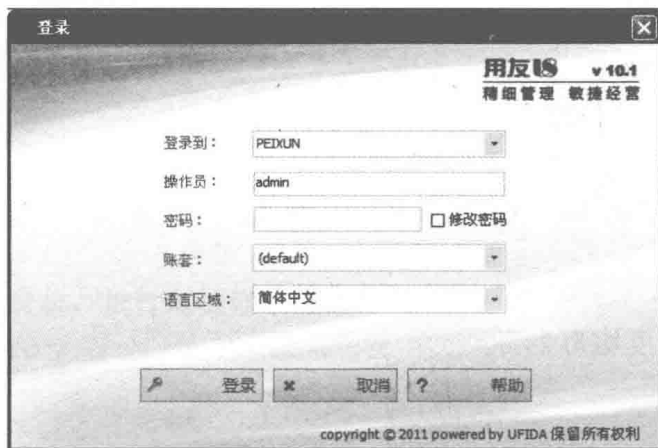


图 1-1 系统管理员登录系统管理界面

- ④ 单击“登录”按钮,以系统管理员的身份进入系统管理。系统管理界面最下行的状态栏中显示当前操作员[admin],如图 1-2 所示。系统管理界面中显示为黑色的菜单项即为系统管理员在系统管理中可以执行的操作。

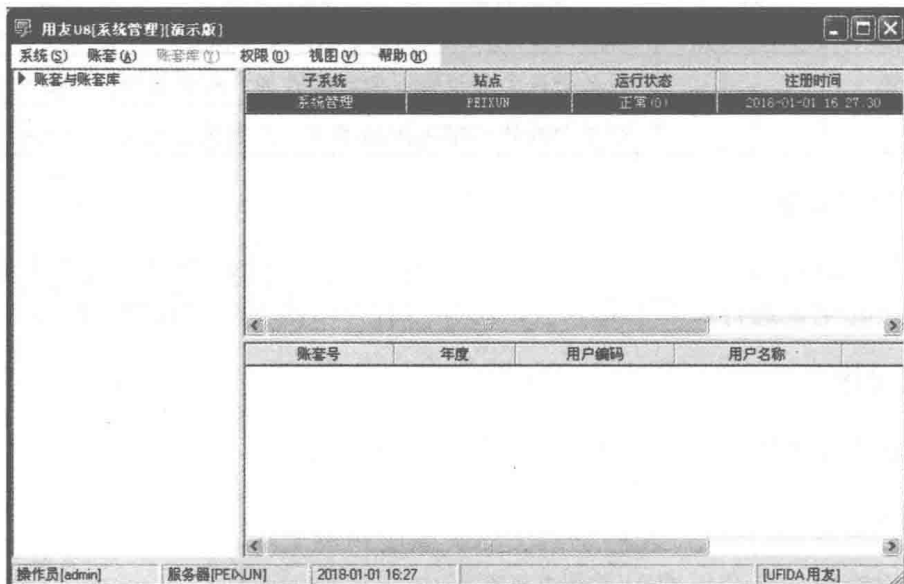


图 1-2 以系统管理员身份进入系统管理

提示:

系统管理员的初始密码为空。为保证系统运行的安全性,在企业实际应用中应及时为系统管理员设置密码。设置系统管理员密码为“super”的操作步骤是:在系统管理员“登录”系统管理对话框中选中“修改密码”复选框,单击“登录”按钮,打开“设置操作员密码”对话框,在“新密码”和“确认新密码”文本框中均输入“super”。最后单击“确定”按钮,返回系统管理。在教学过程中,由于多人共用一套系统,为了避免由于他人不知道系统管理员密码而无法以系统管理员身份进入系统管理的情况出现,建议不要给系统管理员设置密码。

2. 增加用户(微课视频: WZ010201.htm)

只有系统管理员(admin)才能进行增加用户的操作。

操作步骤:

- ① 以系统管理员的身份登录系统管理,执行“权限”|“用户”命令,打开“用户管理”对话框。
- ② 单击“增加”按钮,打开“操作员详细情况”对话框,如图 1-3 所示。

角色编码	角色名称
<input checked="" type="checkbox"/> DATA-MANAGER	财务主管
<input type="checkbox"/> MANAGER-BG01	预算主管
<input type="checkbox"/> OPER-HR20	普通员工

图 1-3 增加用户

- 编号: 用户编号在 U8 系统中必须唯一,即使是不同的账套,用户编号也不能重复。本例输入“001”。



- 姓名：准确输入该用户的中文全称。用户登录 U8 进行业务操作时，此处的姓名将会显示在业务单据上，以明确经济责任。本例输入“周健”。
 - 用户类型：有普通用户和管理员用户两种。普通用户指登录系统进行各种业务操作的人；管理员用户的性质与 admin 相同，他们只能登录系统管理进行操作，不能接触企业业务。本例选择“普通用户”。
 - 认证方式：提供用户+口令(传统)、动态密码、CA 认证、域身份验证 4 种认证方式。用户+口令(传统)是 U8 默认的用户身份认证方式，即通过系统管理中的用户管理来设置用户的安全信息。本例采取系统默认。
 - 口令：设置操作员口令时，为保密起见，输入的口令在屏幕上以“*”号显示。本例设置口令为“1”。
 - 所属角色：系统预置了账套主管、预算主管、普通员工 3 种角色。可以执行“权限”|“角色”命令增加新的角色。本例选择所属角色“账套主管”。
- ③ 单击“增加”按钮，依次设置其他操作员。设置完成后单击“取消”按钮退出。



提示：

- 在“操作员详细情况”对话框中，框线标注的项目为必输项，其余项目为可选项。这一规则适用于 U8 所有界面。
- 在增加用户时可以直接指定用户的所属角色。如：周健的角色为“账套主管”。由于系统中已经为预设的角色赋予了相应的权限，因此，如果在增加用户时就指定了相应的角色，则其就自动拥有了该角色的所有权限。
- 如果已设置了用户为“账套主管”角色，则该用户也是系统内所有账套的账套主管。
- 如果定义了用户所属角色，则不能删除。必须先取消用户所属角色才能删除用户。只要所设置的用户在 U8 系统中进行过业务操作，便不能被删除。
- 如果用户使用过系统又被调离单位，应在用户管理窗口中单击“修改”按钮，在“修改用户信息”对话框中单击“注销当前用户”按钮，最后单击“修改”按钮返回系统管理。此后该用户无权再进入 U8 系统。

3. 建立账套(微课视频：WZ010301.htm)

只有系统管理员可以建立企业账套。建账过程在建账向导引导下完成。

操作步骤：

① 新建空白账套

以系统管理员身份注册进入系统管理，执行“账套”|“建立”命令，打开“创建账套—建账方式”对话框。选择“新建空白账套”，单击“下一步”按钮，打开“创建账套—账套信息”对话框。

② 账套信息

- 已存账套：系统将已存在的账套以下拉列表框的形式显示，用户只能查看，不能输入或修改，目的是为了避免重复建账。
- 账套号：账套号是该企业账套的唯一标识，必须输入，且不得与机内已经存在的账套号重复。可以输入 001~999 之间的 3 个字符，本例输入账套号 222。
- 账套名称：账套名称可以输入核算单位的简称，必须输入，进入系统后它将显示在正在运行的软件的界面上。本例输入“华兴电子”。
- 账套语言：系统默认选中“简体中文”选项。从系统提供的选项中可以看出，U8 还支持“繁体中文”和“英文”作为账套语言，但“简体中文”为必选。
- 账套路径：用来确定新建账套将要被放置的位置，系统默认的路径为“C:\U8SOFT\Admin”，用户可以人工更改，也可以单击“...”按钮进行参照选择输入。
- 启用会计期：指开始使用 U8 系统进行业务处理的初始日期，必须输入。系统默认为计算机的系统日期，更改为“2018 年 1 月”。系统自动将自然月份作为会计核算期间。
- 是否集团账套：不选择。
- 建立专家财务评估数据库：不选择。

输入完成后，如图 1-4 所示。单击“下一步”按钮，打开“创建账套—单位信息”对话框。



图 1-4 创建账套—账套信息

③ 单位信息

- 单位名称：必须输入企业的全称。企业全称在正式发票中使用，其余情况全部使用企业简称。本例输入“北京华兴电子有限责任公司”。
 - 单位简称：用户单位的简称，最好输入。本例输入“华兴电子”。
- 其他栏目都属于任选项，参照所给资料输入即可。

输入完成后，如图 1-5 所示。单击“下一步”按钮，打开“账套信息—核算类型”对话框。