

ᠨᠢᠮᠤᠭᠤᠯᠠᠳᠤ ᠵᠢᠨᠠᠭᠤᠯᠠᠳᠤ ᠵᠢᠨᠠᠭᠤᠯᠠᠳᠤ ᠵᠢᠨᠠᠭᠤᠯᠠᠳᠤ ᠵᠢᠨᠠᠭᠤᠯᠠᠳᠤ ᠵᠢᠨᠠᠭᠤᠯᠠᠳᠤ ᠵᠢᠨᠠᠭᠤᠯᠠᠳᠤ ᠵᠢᠨᠠᠭᠤᠯᠠᠳᠤ

内蒙古自治區地名志

呼和浩特市分冊

內蒙古自治區地名委員會

1985年5月

ᠤᠨᠢᠮᠤᠭᠤᠯᠠᠳᠤ ᠤᠯᠤᠰ ᠤᠨᠨᠢᠯᠢ ᠤᠯᠤᠰ ᠤᠨᠨᠢᠯᠢ ᠤᠯᠤᠰ ᠤᠨᠨᠢᠯᠢ ᠤᠯᠤᠰ ᠤᠨᠨᠢᠯᠢ

# 内蒙古自治区地名志

呼和浩特市分册

内蒙古自治区地名委员会

1985年5月

## 一、前 言

内蒙古自治区地名志呼和浩特市分册是内蒙古自治区地名委员会，根据自治区人民政府出版“地名志”的指示，由呼和浩特市地名志编辑委员会在地名普查成果的基础上编辑而成的。

呼和浩特市人民政府遵照国务院和自治区关于开展地名普查工作的指示，于1981年2月至1982年5月对全市地名进行了普查。这是建国以来最广泛而深入的一次普查，基本上查清了呼和浩特地区各类地名的现状、历史及其变化发展的情况；并按国务院（1979）305号文件和有关地名工作的政策规定，进行了规范化、标准化处理。为了体现自治区首府的特点，以自治区的呼伦贝尔、兴安、哲里木、昭乌达、锡林郭勒、乌兰察布、伊克昭（鄂尔多斯）、巴彦淖尔、阿拉善九盟的名称，命名了呼和浩特市的九条主要街道。各项成果经自治区地名领导小组验收合格。

呼和浩特地名志是《内蒙古地名志》全书的第一分册，也是呼和浩特市第一部法定性的地名工具书和一部比较完整的地名资料书。它包括呼和浩特市地区城乡各类地名的现行标准名称；其行政区划顺序，市内各区、街、路、巷，各旗县区、乡、村民委员会及自然村，原则上按地名普查分类编号排列的。其它各类名称：企业事单位、人工建筑物、自然地理实体、名胜古迹和纪念地的名称选择了主要的，具有代表性的，同时编制了各类地图和标准地名图以及图片等，以利一览全貌。

本分册共收录地名1,763条,其中汉语地名1,282条,占地名总条数的72.71%;蒙古语地名425条,占地名总条数的24.10%;藏语地名38条,占总条数2.15%;满语地名17条,占地名总条数的0.96%;语种不清的1条。

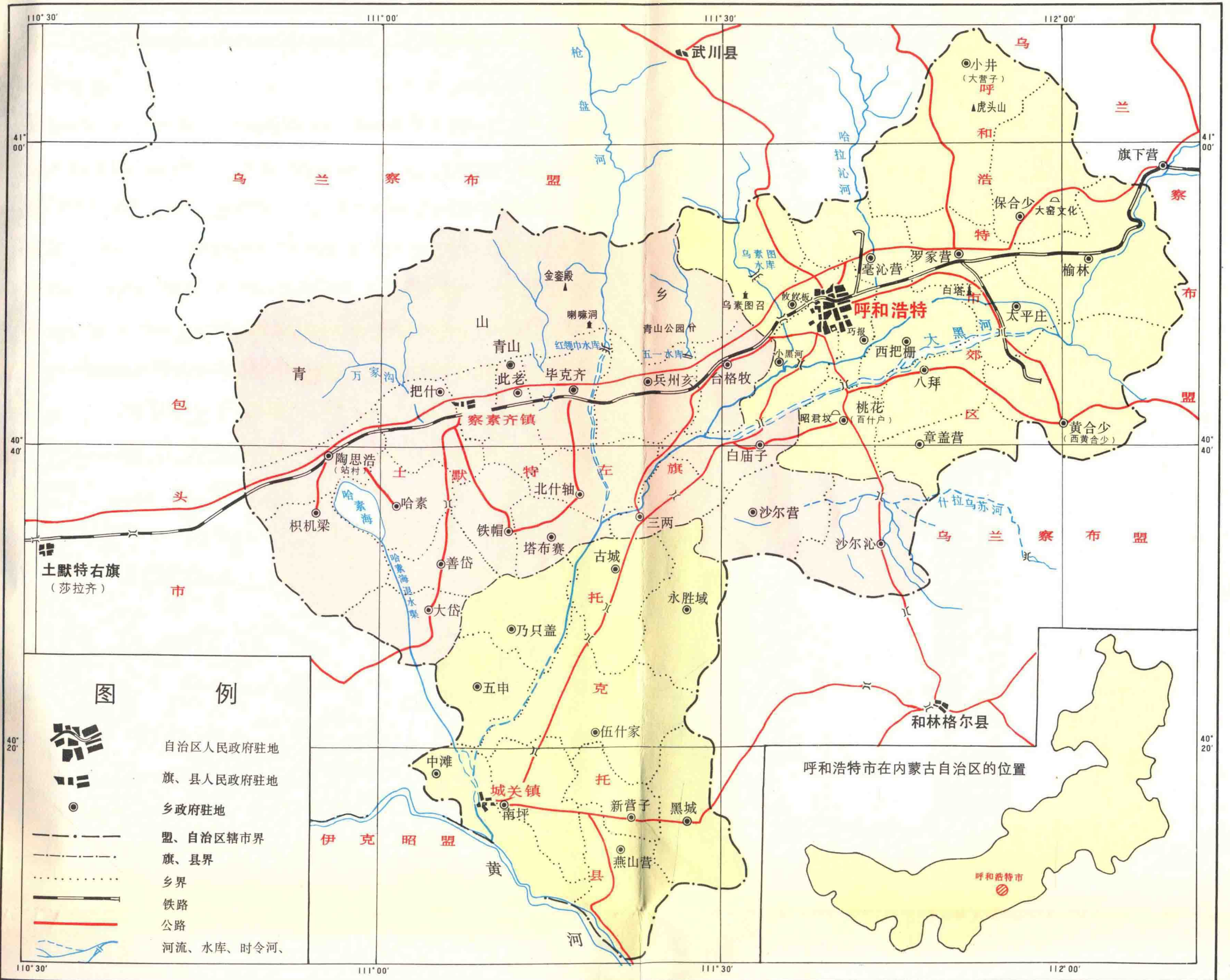
呼和浩特地区自古以来,是我国北方许多游牧民族劳动,生息和繁衍的地区,因而形成了多种民族语种的地名。又由于蒙古民族在这个地区活动的历史较长,因而蒙古语历史地名较多,这是呼市地区地名的一个基本特点。

本分册的统计数字系呼和浩特市统计局公布的1981年度数字。其中,人口数是1982年全国第三次人口普查数字。

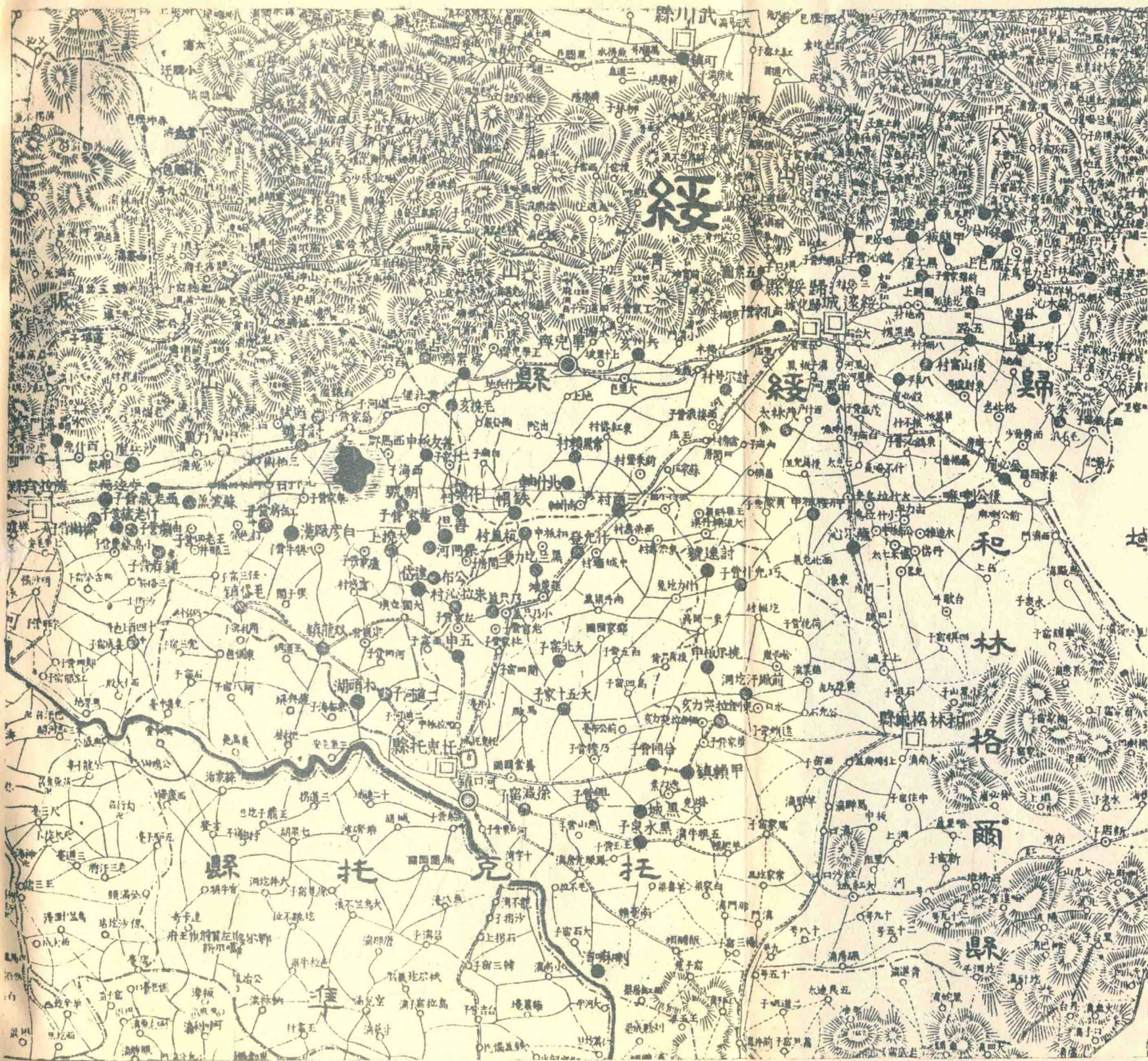
本分册的地图是按现行行政管辖范围编制的,其行政界线,不作划界依据,仅供参考。

由于呼和浩特市地区历史悠久,普查时间较短,部分地名的来历、更替、含义及语种尚未查清,特别是我们编辑水平有限,错误之处在所难免,望读者提出批评、指正。

# 呼和浩特市行政区划图



# 清末呼租浩特地區地圖



# 关于施行呼和浩特市标准地名的通知

各委，办，局，旗，县，区，行，社：

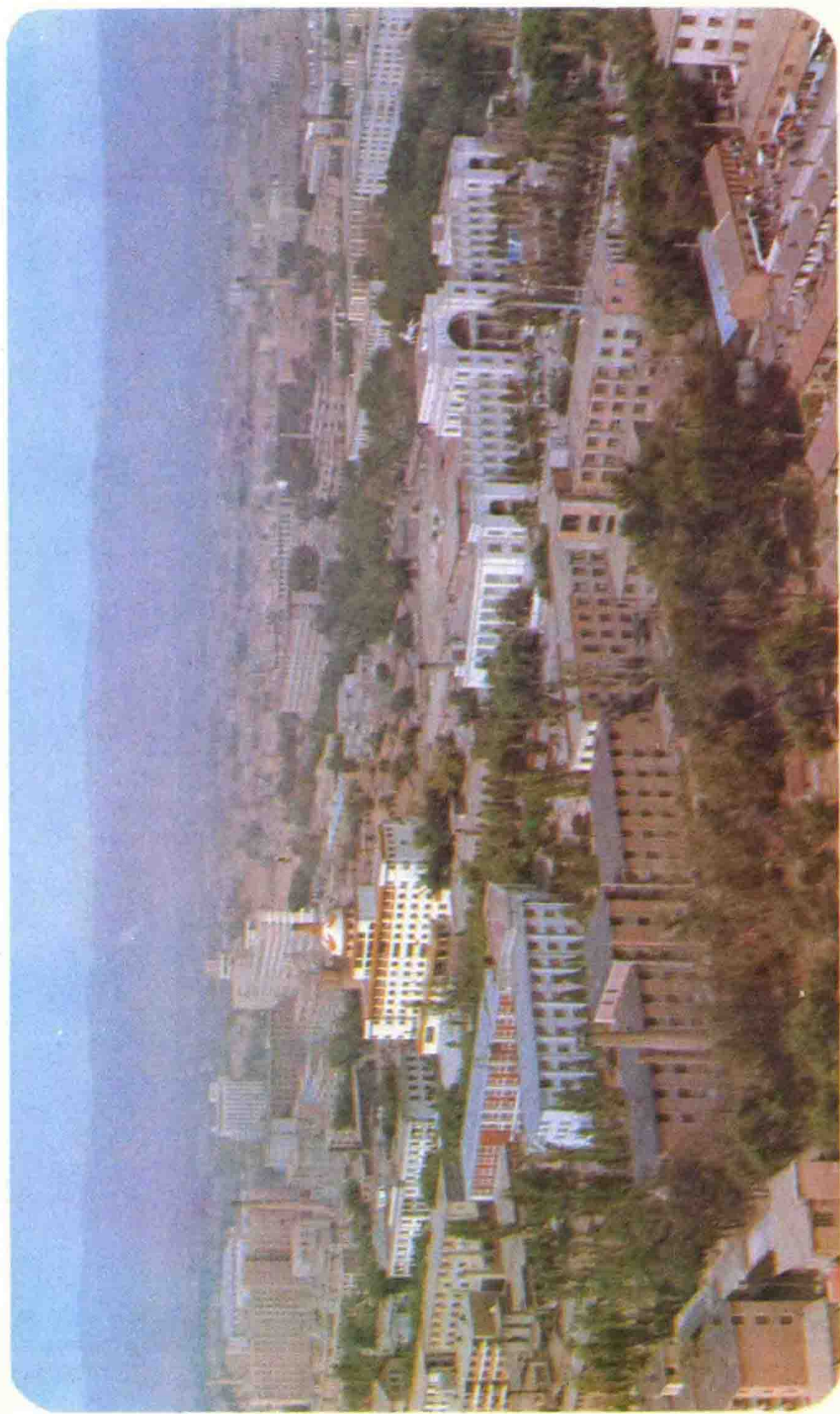
遵照国务院《关于地名，更名的暂行规定的通知》〔国发（1979）305〕精神和内蒙古自治区人民政府有关规定，在地名普查的基础上对我市的自然村庄、山川河流、名胜古迹、城镇街道等地名，进行了规范化和标准化的处理，并经自治区人民政府审查批准。现将标准地名公布施行。已公布的标准地名，后今一律不准随意改名。希各旗、县、区人民政府严格执行。

特此通知

呼和浩特市人民政府

一九八四年十二月二十九日

呼和浩特市鸟瞰





呼和浩特市人民政府

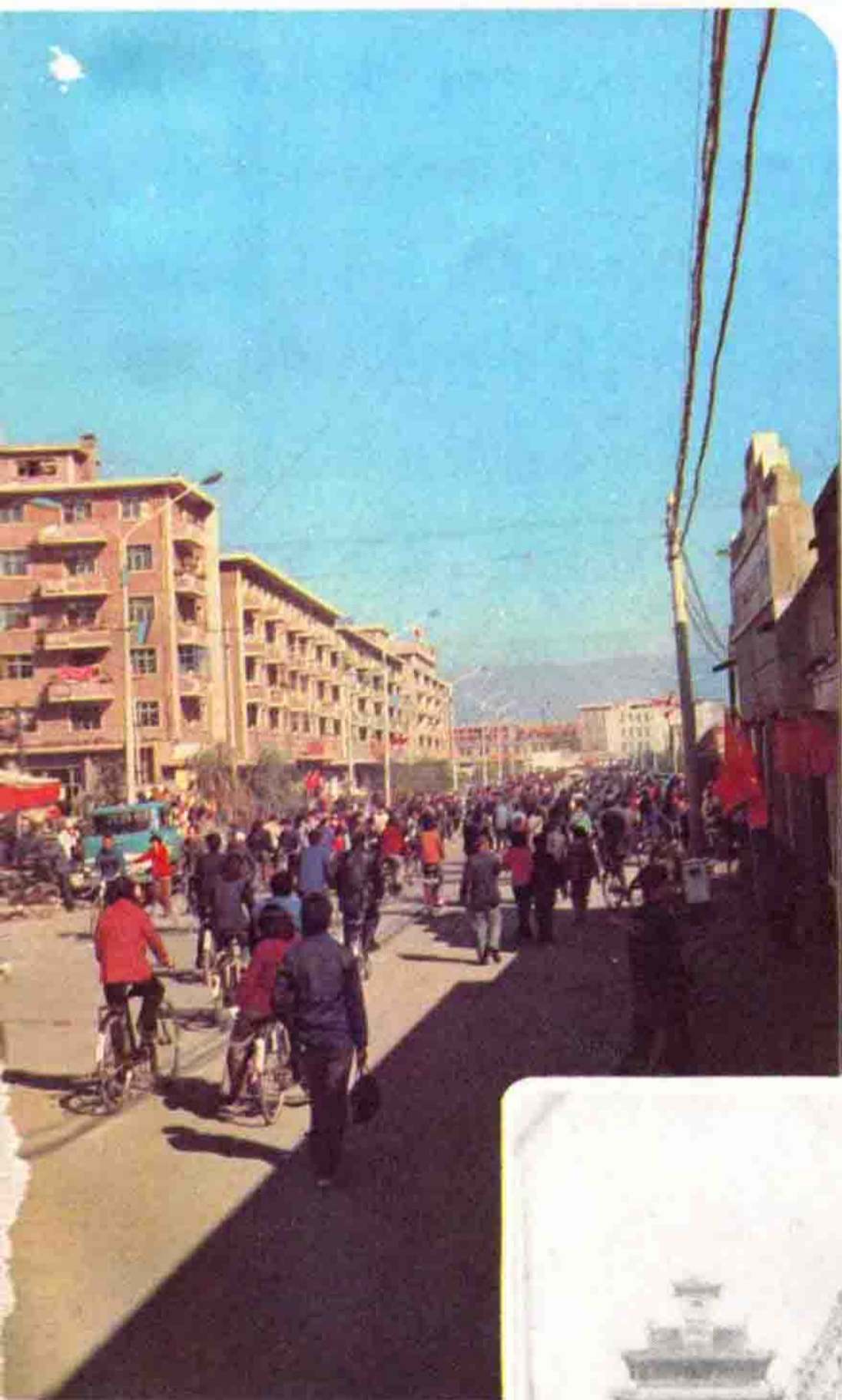


# 繁华的市容



- |   |   |           |
|---|---|-----------|
| 1 | 2 | 1 新城街心公园  |
| 3 |   | 2 中山路大街   |
|   |   | 3 联营商店    |
| 4 | 5 | 4 新华广场及楼群 |
|   |   | 5 中山路     |

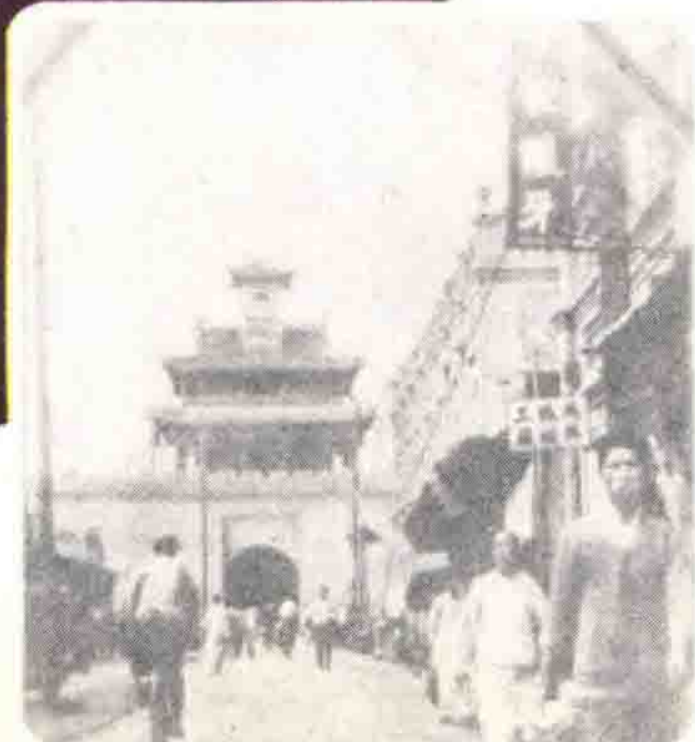
新城区西街新貌



玉泉区大北街



新住宅楼群



三十年代的大北街

# 目 录

## 前 言

### 呼和浩特市人民政府关于施行标准地名的通知

呼和浩特市概况 ..... (1)

呼和浩特地区历史沿革 ..... (9)

呼和浩特市 ..... (11)

呼和浩特 ..... (11)

## 地 图

呼和浩特市行政区划图

呼和浩特市街区图

解放前呼和浩特城区图

清末呼和浩特地区地图

## 呼和浩特市彩照

呼和浩特市鸟瞰

呼和浩特市人民政府

呼和浩特市市容

呼和浩特市街区新貌

## 行政区划、自然村

### 玉 泉 区

玉泉区概况 ..... (12)

玉泉区 ..... (16)

大南街街道办事处 ..... (16)

长胜街街道办事处 ..... (19)

小召前街街道办事处 ..... (21)

长和廊街道办事处 ..... (25)

兴隆巷街道办事处 ..... (28)

## 新 城 区

新城区概况 ..... (35)

新城区 ..... (38)

西街街道办事处 ..... (38)

东街街道办事处 ..... (42)

朝阳路街道办事处 ..... (45)

中山东路街道办事处 ..... (47)

锡林郭勒北路街道办事处 ..... (49)

海拉尔路街道办事处 ..... (51)

人民路街道办事处 ..... (53)

东风路街道办事处 ..... (54)

## 回 民 区

回民区概况 ..... (56)

回民区 ..... (59)

中山西路街道办事处 ..... (59)

通道街街道办事处 ..... (60)

环河街街道办事处 ..... (61)

新华西路街道办事处 ..... (64)

光明路街道办事处 ..... (66)

海拉尔西路街道办事处..... (67)

## 呼和浩特市郊区

### 呼和浩特市郊区地图

呼和浩特市郊区概况..... (71)

呼和浩特市郊区..... (74)

榆林乡..... (75)

小井乡..... (82)

保合少乡..... (87)

罗家营乡..... (92)

毫沁营乡..... (96)

攸攸板乡..... (100)

太平庄乡..... (105)

八拜乡..... (108)

章盖营乡..... (111)

西把栅乡..... (116)

巧报乡..... (121)

西菜园乡..... (125)

小黑河乡..... (129)

桃花乡..... (132)

黄合少乡..... (137)

## 土默特左旗

### 土默特左旗地图

土默特左旗概况..... (142)

土默特左旗..... (148)

察素旗镇..... (148)

青山乡..... (150)

陶思浩乡..... (161)

把什乡..... (166)

察素齐乡..... (170)

此老乡..... (172)

毕克齐乡..... (175)

兵州亥乡..... (181)

台阁牧乡..... (186)

积机梁乡..... (191)

哈素乡..... (197)

铁帽乡..... (200)

北什轴乡..... (203)

白庙子乡..... (208)

大岱乡..... (214)

善岱乡..... (218)

塔布赛乡..... (222)

三两乡..... (226)

沙尔营乡..... (229)

沙尔沁乡..... (235)

## 托克托县

### 托克托县地图

托克托县概况..... (241)

托克托县..... (245)

城关镇..... (244)

南坪乡..... (254)

燕山营乡..... (260)

新营子乡..... (266)

黑城乡..... (270)

伍什家乡..... (276)

永圣域乡..... (282)

古城乡..... (286)

乃只盖乡..... (291)

中滩乡..... (295)

五申乡..... (305)

## 工业企业

### 工业企业彩照

呼和浩特钢铁厂..... (307)

内蒙古机床附件厂..... (307)

内蒙古电缆厂..... (307)

呼和浩特制药厂..... (308)

内蒙古第三毛纺厂..... (308)

呼和浩特市

民族用品厂 .....	(309)
呼和浩特市乳品厂 .....	(309)
呼和浩特火车站 .....	(310)
察素齐火车站 .....	(310)
白塔机场 .....	(310)
运输公司客运总站 .....	(311)
公共汽车公司 .....	(311)
大青山林业总场 .....	(312)

## 文教卫生

### 文教卫生事业彩照

内蒙古大学 .....	(313)
内蒙古师范大学 .....	(313)
内蒙古工学院 .....	(314)
内蒙古医学院 .....	(314)
内蒙古农牧学院 .....	(315)
内蒙古林学院 .....	(316)
内蒙古财经学院 .....	(316)
内蒙古蒙文专科学校 .....	(317)
土默特中学 .....	(317)
呼和浩特市	
第二中学 .....	(318)
蒙族幼儿园 .....	(318)
呼和浩特市	
蒙族学校 .....	(319)
内蒙古医院 .....	(319)
内蒙古中蒙医院 .....	(320)
呼和浩特市立医院 .....	(320)

内蒙古博物馆 .....	(322)
内蒙古民族艺术厅 .....	(322)
内蒙古科技馆 .....	(323)
内蒙古体育馆 .....	(323)
内蒙古赛马场 .....	(323)
呼和浩特市少年宫 .....	(324)

## 人工建筑物

### 主要人工建筑物彩照

#### 呼伦贝尔北路立体

交叉桥 .....	(325)
新华桥 .....	(325)
西大桥 .....	(325)
东大桥 .....	(325)
三两大桥 .....	(325)
二道凹水库桥 .....	(325)
后河桥 .....	(326)
陶卜齐桥 .....	(326)
苏木沁桥 .....	(326)
茶房桥 .....	(326)
前巧报桥 .....	(326)
东风桥 .....	(326)
毫沁营大桥 .....	(327)
桃花板桥 .....	(327)
小黑河桥 .....	(327)
二道河桥 .....	(327)
乌素图桥 .....	(327)
厂汉板桥 .....	(327)

大黑河桥 .....	(328)
东大黑河桥 .....	(328)
红领巾水库 .....	(328)
五一水库 .....	(328)
二道凹水库 .....	(329)
乌素图水库 .....	(329)

## 名胜古迹、纪念地、游览地

### 名胜古迹、采照

大窑文化遗址 .....	(330)
昭君墓 .....	(330)
白 塔 .....	(331)
大 召 .....	(331)
席力图召 .....	(332)
乌素图召 .....	(333)
五塔寺 .....	(334)
清真大寺 .....	(335)
公主府 .....	(335)
将军府 .....	(336)
喇嘛洞 .....	(336)
云中城 .....	(337)
城圈圉 .....	(337)
中国共产党绥远地区 工作委员会旧址 .....	(338)
万家沟抗日革命 根据地 .....	(338)

土默特学校 .....	(339)
-------------	-------

抗日阵亡将士纪念碑	(340)
-----------	-------

人民公园 .....	(340)
------------	-------

满都海公园 .....	(341)
-------------	-------

青山公园 .....	(341)
------------	-------

## 自然地理实体

大青山 .....	(342)
-----------	-------

虎头山 .....	(342)
-----------	-------

蟠龙山 .....	(343)
-----------	-------

红山口 .....	(343)
-----------	-------

蜈蚣坝 .....	(343)
-----------	-------

金銮殿山 .....	(343)
------------	-------

黄 河 .....	(344)
-----------	-------

大黑河 .....	(344)
-----------	-------

小黑河 .....	(344)
-----------	-------

扎达盖河 .....	(345)
------------	-------

什拉乌素后河 .....	(345)
--------------	-------

乌素图河 .....	(345)
------------	-------

哈拉沁河 .....	(345)
------------	-------

哈素海 .....	(346)
-----------	-------

### 汉字首字笔画

检索表 .....	(347)
-----------	-------

后 记 .....	(372)
-----------	-------

## 呼和浩特市概况

呼和浩特市是内蒙古自治区的首府，自治区政治、经济、文化的中心；位居内蒙古自治区的中部，北枕巍峨的大青山，与乌兰察布盟的武川县交界；南濒滔滔的黄河，与鄂尔多斯高原隔河相望；东依蛮汉山，与乌盟的卓资县，凉城县及和林格尔县毗连；西与包头市的土默特右旗接壤。城乡总面积为6,174平方公里。

呼和浩特地区自然地形是东北高，西南低的倾斜平原。横卧北部的大青山和东部连绵起伏的蛮汗山及南边的缘胡山形成“马蹄”形，环山抱水，围绕千里。呼和浩特市就在这个美丽富饶的平原上。

这个平原是由黄河、大黑河、什拉乌素河的水系形成的冲积、洪积、沉积平原。在地理上称为“前套平原”，也称“土默川平原”，今称呼和浩特平原。在历史上曾经是北方许多游牧民族繁衍之地。境内山区海拔最高2,248米，平原区海拔在1,000米左右。

大青山的主要沟谷有奎素沟、小井沟、哈喇沁沟、红山口沟、坝口子沟、乌素图沟、霍寨沟、东白石头沟、水磨沟、黑牛沟、万家沟和西白石头等。水磨沟、坝口子沟、小井沟是通往武川县与后山地区的重要山口。

主要河流湖泊有：大黑河、小黑河、什拉乌素后河、枪盘河（水磨沟河）、哈素海。这些河湖之水流归大黑河内。在高峰时期最大的流量每秒为2,000立方米左右。一般流量每秒在150到200立方米。河水出土默特左旗本滩以后，流经托克托县沙拉湖滩，向西注入黄河。



大黑河流域土壤肥沃，地形平坦，灌渠纵横交错成网，是郊区、土默特左旗和托克托县农田灌溉的主要水利资源。黄河由宁夏银川东北入我区境内，河水循着土默特左旗的积机梁、哈素、善岱乡南部和托县中滩乡、燕山营乡流入清水河县境。黄河在土左旗和托县、和托县灌溉面积有44.9万亩，占水浇地面积40%，是呼市地区发展农牧业生产的重要水利条件。

呼和浩特地区的气候，属大陆性气候。初霜期来临较早，终霜期亦晚，无霜期130天。冬季气候占五个月左右，春秋季节很短，昼夜温差变化很大，素有“早穿皮袄、午穿纱”之说。年平均温度为零下5.6度，最低温度为零下32.8度。最大冰冻深度为1.2米，最大积雪厚度30厘米。7月份最热，最高温度为37.3度。全年的主要风向是西北风，风向频率为35%。年平均风速每秒为2.6米。全年平均风速大于或等于八级风日有60天左右。最大的西北风速每秒36米，夏季多西南风。静风日有100天左右。冬季和春季多风少雪，常受到西伯利亚和蒙古高原寒潮大风降温的袭击。大风掠过后，气温急剧下降，有时形成灾害。这是呼和浩特地区气候的一大特征。

全年降雨量为400毫升左右，春季少雨多旱。雨量主要集中在7、8月份，日最大降雨量211毫升。据历史记载，于1773年、1929年和1959年曾发生过三次较大的洪水，冲毁了新城部分北城墙，旧城北门外大片的居民房室、古建筑物庆凯桥（俗称牛桥）以及郊区的部分农田、村庄。

地震基本裂度国家暂定为八度。

初步探明这个地区矿产资源有：金、铜、石墨、云母、石棉、沸石、珍珠岩、石灰石、煤炭等。这些中小型矿已在开采。还有粘土、粒砂、砖、瓦、石等地方建筑原材料，储量多、质量好、运距近，为