

# 醉——文明

马未都 著

+

收藏



马未都

8

醉——文明

— 马未都 \_ 著

+

收藏——马未都

+

8

## 图书在版编目 ( CIP ) 数据

醉文明：收藏马未都. 8 / 马未都著. —北京：  
中信出版社，2017.3  
ISBN 978-7-5086-6768-3

I. ①醉… II. ①马… III. ①收藏-基本知识 IV.  
①G262

中国版本图书馆CIP数据核字 ( 2016 ) 第 235545 号

醉文明：收藏马未都. 8

著 者：马未都

策划推广：中信出版社

出版发行：中信出版集团股份有限公司

( 北京市朝阳区惠新东街甲 4 号富盛大厦 2 座 邮编 100029 )

承 印 者：北京盛通印刷股份有限公司

开 本：880mm×1230mm 1/32

版 次：2017 年 3 月第 1 版

广告经营许可证：京朝工商广字第 8087 号

书 号：ISBN 978-7-5086-6768-3

定 价：58.00 元

印 张：10.25 字 数：173 千字

印 次：2017 年 3 月第 1 次印刷

版权所有·侵权必究

如有印刷、装订问题，本公司负责调换。

服务热线：400-600-8099

投稿邮箱：author@citicpub.com

# 目 录

千乘戎车商周马 / 1

气逾霄汉秦汉马 / 14

兵戎铁骑晋唐马 / 26

分庭抗礼辽宋马 / 39

铁蹄争霸金元马 / 52

博采众长明清马 / 67



青莹雅器唐白瓷 / 77

素清雅白宋元瓷 / 89

莹润如脂明白瓷 / 102

艺高神似清白瓷 / 112

盛世霓裳话唐服 / 126

盛世大唐话饮食 / 137

严整气派唐建筑 / 148

四通八达唐出行 / 161

欣欣向荣手工业 / 174

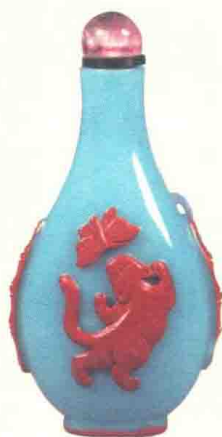
衣食之源兴农业 / 188

百家争鸣宋瓷窑 / 201

百家千味汇盘中 / 214

情韵之美醉文学 / 224

海上丝路说贸易 / 234



去芜存菁简化字 / 247

能说巧辨难读字 / 256

千变万化异体字 / 267

文物之属专业字 / 278

别开生面生僻字 / 293

别样雅趣话俗字 / 306

## 千乘戎车商周马

在人类豢养的动物中，马是非常重要的。马在文明史上的作用，不仅是简单的使役，更重要的是作为战争机器来使用，战争是推进人类文明最有效的手段之一，当人类形成不平衡状态的时候，一般会通过战争来解决。所以，马作为战争机器在历史上非常重要。人类使用马的历史十分久远，而且不分民族，世界各国各民族都有使用马的记载。从古至今，马不仅在战争中立下汗马功劳，平时也是人类的好朋友。

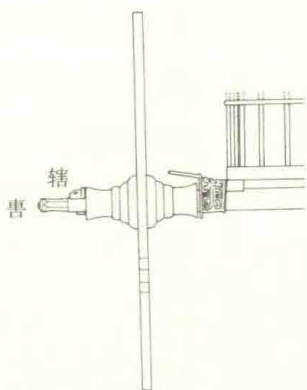
这是一件青铜器。青铜器大部分都是容器，有青铜的簋、鬲（lì）、爵、觚等，这些都是容器。青铜马具并不太多，只在博物馆中会有。



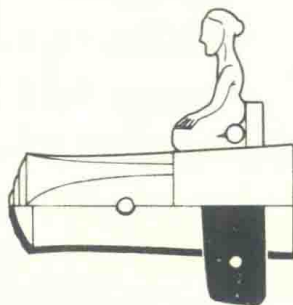
战国 青铜马具车轳车辖  
高7厘米 观复博物馆藏

这件青铜器有个专业的名字，叫“𨾏”（wèi），用于固定车轱辘，使车轱辘能够转动，同时又起到美观的作用。固定完毕后，在车𨾏上插一个销子，称为“辖”，“辖”字在今天很常用，人们经常说的“管辖”，此外还有“辖区”和“直辖市”，就是从这个意义延伸的。《说文》中称“辖”为“键”，就是关键的意思，因此日常生活中所说的关键的“键”，和“辖”有很大关系。𨾏和辖组成一套青铜器，称为𨾏辖。

辖有很多种，这件辖有饕餮纹，还有人形辖。车辖具有管辖的作用，销子插上去后，车轱辘就不容易脱落，也能够转动，防止空转。直到今天，很多车轱辘依旧符合这一原理，需要“辖”来固定、管制。



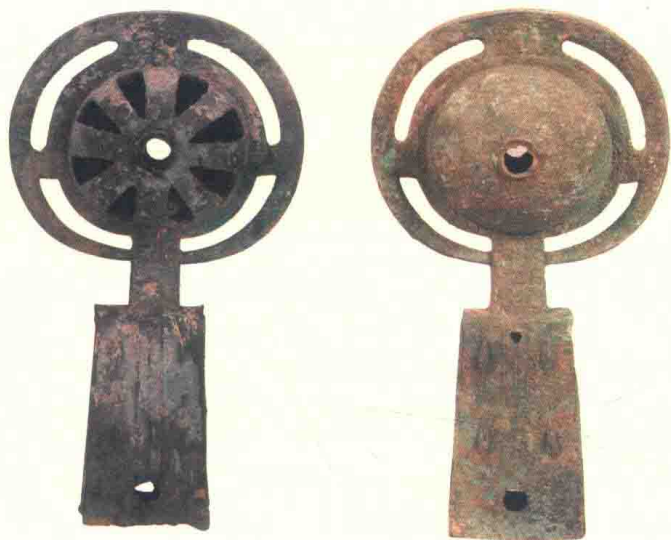
车𨾏车辖简要示意图



人形辖示意图



西周中期 人形车饰  
高 12.8 厘米 陕西省宝鸡市博物馆藏



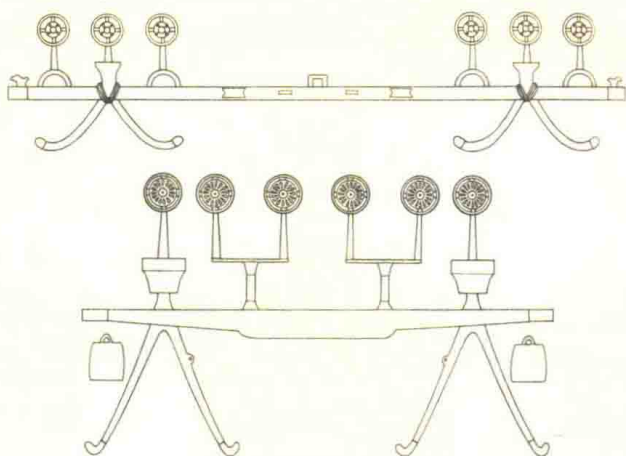
战国 青铜马具銮铃  
长 18 厘米 观复博物馆藏

这是一件青铜器，是商周时期马车上最常见的品种，叫銮铃。它的声音非常好听，能够引起行人的注意，同时也为自己壮威。

銮铃是商周时期马车中，尤其是礼仪用马车中的必备马具。銮铃被放在辕、轭和衡上，通常在一条横杆上，竖立着二、四、六、八个数量不等的銮铃。

銮铃放置的位置和形态都很多，马走路时身体震动，銮铃摇晃发出来的声音就非常好听。古代的声音都是自然的，与今天的电子音有很大不同，马车发出的铃声，不仅悦耳，对人们来说，还是一种声音信号，告知人们马车来了，需要躲避。





车銮和铃示意图

銮铃在马车中的广泛使用，也体现在早期的文学中，如《诗经·大雅·韩奕》中有诗句，“百两彭彭，八鸾锵锵”。“鸾”通“銮”。八銮是最高等级的车，有八个铃铛，这些车的銮铃同时发出“锵锵”的声音，一百辆八銮“彭彭”地向前走，场面十分壮观。通过这些文学作品，可以想象中华民族几千年前的生活状态。古人的每一个生活状态，对今天来说都是文明和文化的一部分。

## 1. 人类豢养马的历史有多久？

马未都评：人类为了生存，豢养了很多动物。在人类的文明的进程当中，豢养动物是人类文明前进的标志，不同时期会豢养不同的动物，豢养的方式也不同。

在人类饲养动物的历史上，马是被人类饲养得最晚的动物，距今大约有 4 000 年的历史。

人类最早饲养的动物是狗，这是与人的生活相关的。最早的人类以游猎为生，并非定居，在打猎的时候需要帮手，为人类提供信息。在人类睡觉的时候，如果有其他动物逼近，狗就会发出叫声。在人捕捉动物的时候，狗会帮助人类。在现代，猎犬依旧是犬类中的一个重要门类，所以人类豢养狗的历史，在所有动物里是最久远的，通常认为大概有 16 000~30 000 年的历史。然后是禽类，比如鸡。在六畜里面没有鸭子和鹅这些水禽，早期的禽类都是旱禽，也就是鸡。人类饲养猪的历史也比较早，这是为了获取食物。河姆渡文化中的一些文物上，有人饲养猪的有力证据。

在人类豢养所有动物的历史中，马是最晚的，马基本上作为工具，应用于战争、运输、交通、农业中。在犁地方面，马的力量不如牛，虽然马行进的速度很快，但犁地需要用力，行动快是没有意义的。牛的行动很慢，但是挽力非常大，适合犁地。因此在农村，马犁地通常不如牛犁地。人类

更多地将马用于战争，马在战争中立下汗马功劳，因此人类各民族很少有养马吃的。也正因如此，马是六畜之首，六畜的排列顺序是马、牛、羊、鸡、犬、豕，豕就是猪。南宋王应麟的《三字经》中记载，“马牛羊，鸡犬豕，此六畜，人所饲”，《左传》中也是这么排列的。

直到 20 世纪 70 年代，这个顺序才有所更改。当时为了提高百姓的生存质量，提倡养猪，猪就由最后一名跃居第一，顺序变成了“猪牛羊马鸡犬”，马变成了第 4 名，而猪牛羊都是能吃的，可以提供大量的肉食。但这段历史并不长，到了 80 年代，这个口号就消失了，今天的六畜依然是马牛羊鸡犬豕。

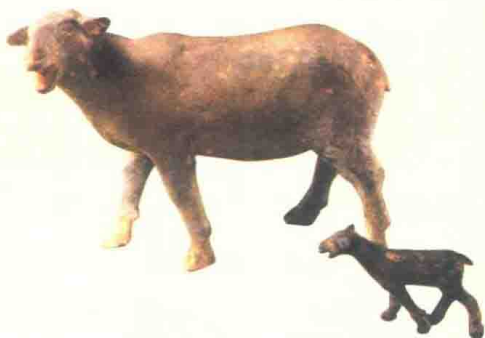
这是汉代的灰陶马，很神气，是四川的马。



汉代 灰陶马



东汉 陶吠犬  
故宫博物院藏



东汉 陶母子羊  
故宫博物院藏



东汉 陶猪  
故宫博物院藏



汉代 绿釉猪圈  
故宫博物院藏

这是陶犬，它是一只吠犬，正在吠叫。通常人们倾向于塑造静态的动物形象，但是这只狗是动态的，它的身姿可以显示这种状态，尾巴翘起，嘴巴张开，正在吠叫，非常生动。

这是母子羊，汉代开始饲养很多羊，汉墓中也出土了很多。

这是一只猪，但其形象与现代猪的形象有一些区别。这头猪的嘴很长，保留了野猪的形态，野猪的力量都集中在头上。与家猪相比，野猪是头重脚轻的，它的肩胛骨很大，头部尺寸也很大，非常有力量。而家猪正相反，因为人类要吃猪的后蹄，所以家猪的屁股比较大，让人类有肉可吃。野猪的屁股很瘦削，这是为了减少奔跑中的后坠力。

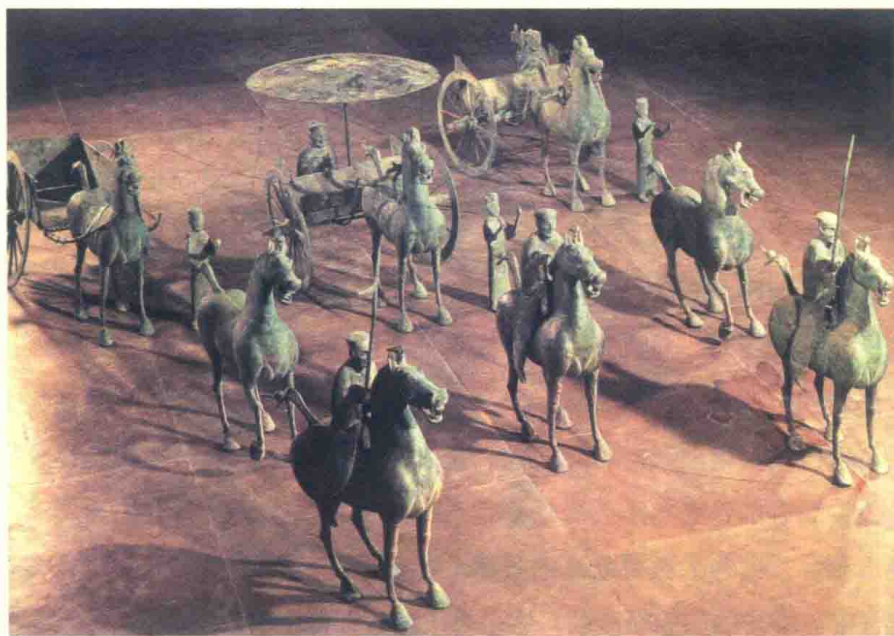
这是一个陶猪圈，汉代的出土文物中，陶猪圈非常多。

## 2. 历史上，骑兵和马战车哪个最先出现？

马未都评：人类文明是在不文明中行进的，人类期望进入一个文明的社会，但是这个路途中的所有现象，都是不文明的现象，不文明让人类多了一分思考。其中，不文明现象首推战争，马在人类战争的进程中起了不可或缺的作用。



西汉 彩绘骑兵俑



东汉 车马俑群

历史上，马战车出现得比骑兵早很多，这与人类文明行进的关系非常密切。不仅是中国人，古希腊、古埃及、古罗马，同样都使用马战车。骑马打仗需要装备。

早期骑马有一个专业术语，叫“蹶（chǎn）骑”，也就是马没有鞍子，也没有其他装备，人直接骑马。中国早期，尤其在商周时期，作战基本上以战车为主。马战车至少在中国战争史上驰骋了一千年，只是因为各种马具的出现，才出现骑兵。

这是东汉时期的骑兵，是与马踏飞燕一起出土的青铜马群，其后都是马车。

在人类战争史上，马战车出现得最早，早在商周时期就有马战车出现了，这时候的马，不是双马就是四马，中国战车的马不会出现单数，都是成双成对的，古罗马是有单马的。

在马战车作战中，人们遵循着战争规律。驾驶马战车的人称为御手，交战时不允许攻击御手。在远距离时，位于车左的弓箭手“多射”进行远程攻击，当两军交锋时，双方御手分别驾驭战马向左拐，不允许横冲直撞，于是两军就形成两个弧度，位于战车右边的战士称为“戎右”，两军的戎右在弧度形成时相互搏斗。这就是古代战争中的规律，犹如体育竞技，有公认的规则，不允许破坏。

古代战争中，太阳落山后就收兵了，不会去骚扰对方驻地。两军得到很好的休息，第二日再战。西方的一些战争影片也反映了这些规则。这些规矩很多都限于当时的兵器和装备，因为彼此都相差不多。这些战争规矩，从商周时起，到春秋战国，一直被遵循着。

### 3. 在古代“乘”的意思是兵车，那么一乘配几匹马？

马未都评：商周时期，马主要是作为战争机器使用的，马战车是战争的主力。骑兵比马战车晚 1 000 年出现。



秦代 彩绘铜马车

乘是一个量词概念，一乘就是四匹马，这与古代的军制有很大关系。现代的军队依旧沿袭古代的编制，在古代，一个军是4 000人，而到今天，“军”字的下面还是一个“车”字，指的就是马战车。一乘四匹马，古语有“驷马难追”，就是从这里来的。

在《诗经·秦风·小戎》中，有“四牡孔阜，六辔在手”，四牡，就是四匹马，古代的牡是公马，牝马是母马；“孔阜”中，“阜”字是高大之意，“孔阜”也是高大，就是四匹高大的公马；辔是缰绳，“六辔在手”是用六辔驾驭四匹马。一匹马理论上用两辔，也就是两根缰绳。四匹马中，位于中央的两匹马叫服马，位于两边的马叫骖马，在操纵马匹转弯时，要用指令，因此服马身上左右各有一根缰绳，服马有四根缰绳。骖马与服马共用一根缰绳，因此四匹马共有六根缰绳，称为“六辔在手”。

在古代战争中，出动多少马战车，是战争中很重要的一点，有点类似于现代战争出动了多少坦克一样。历史上著名的战役中，如晋楚“城濮之战”，晋国出动了700乘战车，共有2 800匹马，非常壮观。

此外，还有齐鲁“一鼓作气，再而衰，三而竭”的“长勺之战”，当时齐国与鲁国之间的战争，各自所出动的战车，都是千乘以上，千乘就是4 000匹马，加上对应的战士，是一种难以想象的大规模古代战争。

## 古玩门诊

## ■ 古玩一



明万历 白釉罐

这是一个素罐，没有纹饰，它带有边款，款识写在瓷器边沿上。这种边款的器物大多尺度较大，但也不绝对。

瓷器在入窑前，翻转时容易坏掉，如果制作很大的罐子，在没入火的时候并不硬，容易碎，因此就将款识写在口沿上，或写在器身上。

这种素罐一般情况下分为两类。一种追求素色，也就是白釉，如明代的瓷罐，写着“内府”二字，就是白釉的，目前在日本大阪市立博物馆中。此外还有一种可能，它是个“半活”，也就是半成品。原本想画成彩瓷，结果没画完，只留素胎，下面的留待以后再画。但也有这种情况，烧制200件瓷器，成品有150件，其中120件过关了就足够了，其他的30件没必要再画，成了“半活”，被丢在一边。

从这个白釉罐的器型特征和胎质特征看，它特别像一个“半活”，



而非追求素色，它的胎质也很粗糙，很有可能是因为瑕疵太多，而被弃用，不再画彩。

古代不合格的瓷器并不是全部被毁掉的，非御用品以及皇帝行宫中的物品都不会被毁掉。皇帝使用的陈设瓷数量很少，大量后宫用品的制作要求都不太严格。《清档》中，有关于这方面的记载，烧造不合格的，有的被闲置，有的送到后宫使用，这些都是“半活”。

## ■ 古玩二



战国 蜻蜓眼琉璃珠一组

这是一组蜻蜓眼琉璃珠，它特别像蜻蜓的眼睛，于是被称为“蜻蜓眼”。它们的分量较轻，颜色漂亮。

蜻蜓眼的历史至少有3500年了，人类有了财富意识后，就非常喜欢随身佩戴器物，如手链和项链等，很有财产感，至少四五千年前的人类就开始有这种感受了。人类最早发现和使用这种眼类的饰品，是在西亚、伊朗高原和埃及。在今天的西亚地区，比如土耳其，依旧能够看到满街都在贩卖这种眼类制品，叫作“幸运眼”，寓意幸运。